



Slovenská agentúra životného prostredia
Banská Bystrica

**Cestovný ruch a jeho vplyv na životné prostredie v Slovenskej
republike k roku 2005**

Indikátorová sektorová správa



2006

Mgr. Ľubomír Gajdoš

Obsah	
Súhrn	4
1. Úvod	9
2. Metodika	10
2.1. Zostavenie a vypracovanie súboru agregovaných a individuálnych indikátorov podľa D-P-S-I-R modelu	10
2.2. Vypracovanie indikátorovej sektorovej správy	15
3. Implementácia environmentálnej politiky do cestovného ruchu	16
3. 1. Politický rámec implementácie environmentálnej politiky do cestovného ruchu v Európskej únii	16
3.2. Politický rámec implementácie environmentálnej politiky do cestovného ruchu v Slovenskej republike	16
4. Aký je súčasný stav a smerovanie cestovného ruchu v SR?	18
5. Zlepšuje sa vplyv cestovného ruchu na životné prostredie v SR?	29
5.1. Voda	29
5.1.1. Hnacie sily v cestovnom ruchu	31
5.1.2. Tlak cestovného ruchu na vodné zdroje	31
5.1.3. Stav vodných zdrojov / dôsledky	32
5.1.4. Odozva	34
5.2. Pôda	34
5.2.1. Hnacie sily v cestovnom ruchu	35
5.2.2. Tlak cestovného ruchu na pôdu	36
5.2.3. Stav kvality pôdy / dôsledky	36
5.2.4. Odozva	37
5.3. Ovzdušie	37
5.3.1. Hnacie sily v cestovnom ruchu	39
5.3.2. Tlak cestovného ruchu na kvalitu ovzdušia a klimatické zmeny	39
5.3.3. Stav kvality ovzdušia / dôsledky	41
5.2.4. Odozva	42
5.4. Biota	42
5.4.1. Hnacie sily v cestovnom ruchu	44
5.4.2. Tlak cestovného ruchu na biodiverzitu	44
5.4.3. Stav biodiverzity / dôsledky	47
5.4.4. Odozva	50
6. Zvyšuje sa environmentálna efektivita cestovného ruchu v SR?	51
6.1. Environmentálna efektivita cestovného ruchu vzhľadom na počet zásahov do prírody a krajiny	52
6.2. Environmentálna efektivita cestovného ruchu vzhľadom na produkciu odpadov sektorom hotelov a reštaurácií	52
Zoznam použitej literatúry	54

Predslov

Správa *Cestovný ruch a jeho vplyv na životné prostredie v SR* je jedným z výstupov úlohy zaradenej do Plánu hlavných úloh Slovenskej agentúry životného prostredia schváleného Ministerstvom životného prostredia SR *Hodnotenie vplyvov vybraných odvetví ekonomických činností na životné prostredie a implementácie environmentálnych aspektov do sektorových politík*.

V rámci úlohy boli vypracované indikátorové sektorové správy za sektor poľnohospodárstvo, lesné hospodárstvo, doprava, energetika, priemysel a cestovný ruch. Správy komplexne hodnotia vzťah ekonomického sektoru a životného prostredia, sú zamerané na kľúčové otázky a problémy. Indikátory sú podrobnejšie hodnotené a popísané v samostatnom súbore individuálnych environmentálnych indikátorov.

Sektorové správy ako aj súbory individuálnych environmentálnych indikátorov boli predložené na pripomienky odborníkom dotknutých rezortov, ktorí svojimi pripomienkami a návrhmi významne prispeli ku kvalite výstupov.

Správa *Cestovný ruch a jeho vplyv na životné prostredie v SR* a súbor individuálnych agro-environmentálnych indikátorov boli spracované Mgr. Ľubomírom Gajdošom zo Slovenskej agentúry životného prostredia, odbornej organizácii Ministerstva životného prostredia SR.

Koordinácia spolupráce dotknutých ekonomických rezortov s rezortom životného prostredia bola zabezpečovaná Mgr. Tatianou Plesníkovou zo Sekcie koncepcií, legislatívy a záležitostí Európskej únie MŽP SR.

Za rezort Ministerstva hospodárstva SR bola spolupráca koordinovaná Mgr. Dášou Szabóovou z odboru cestovného ruchu MH SR.

Súbor individuálnych environmentálnych indikátorov a sektorové správy sú prístupné na stránke www.enviroportal.sk/sektor/.

Súhrn

Aký je súčasný stav a smerovanie cestovného ruchu v SR?

Slovenská republika napriek skutočnosti, že má v porovnaní so susednými krajinami výborné predovšetkým prírodné, ale i kultúrne – historické, predpoklady pre rozvoj cestovného ruchu a prílev zahraničných návštevníkov, v dôsledku nižšej úrovne dosiahnutých služieb, štátnej propagácie cestovného ruchu i marketingu ešte nedokáže naplno využiť svoj potenciál pre rozvoj tohto odvetvia.

Trendy v cestovnom ruchu

- Strategickou výhodou územia Slovenskej republiky, vytvárajúcou priaznivý potenciál pre rozvoj rekreácie a cestovného ruchu, sú predovšetkým prírodné podmienky z hľadiska diverzity krajinných typov, flóry a fauny i úroveň zalesnenia krajiny. Tento potenciál však Slovenská republika zatiaľ nedokáže naplno využiť. Na území Slovenskej republiky sa nachádza 9 národných parkov a viacero chránených krajinných oblastí.

(Indikátor 1. [Chránené prírodné územia](#))

- Na Slovensku je až 1300 minerálnych prameňov, ktoré slúžia ako liečivé i kvalitné stolové vody. Pramene s mimoriadnymi liečivými účinkami slúžia ako báza pre 23 kúpeľných komplexov, v ktorých nachádzajú zlepšenie stavu alebo i úplné vyzdravenie tisíce domácich i zahraničných návštevníkov. Zamerané sú najmä na choroby pohybového a obehového ústrojenstva, látkovej výmeny, dýchacích ciest, nervových a ďalších ochorení.

(Indikátor 3. [Prírodné liečivé zdroje a klimatické podmienky vhodné na liečenie](#))

- Približne dve tretiny územia Slovenskej republiky má z hľadiska kvality života prostredia vhodné lokalizačné predpoklady pre rekreáciu a cestovný ruch (prostredie s I. a II. stupňom environmentálnej kvality - prostredie vysokej úrovne resp. vyhovujúce), pričom i ostatné územie má rovnako predpoklady pre vybrané formy cestovného ruchu. Na druhej strane v prostredí s III., IV. a V. stupňom environmentálnej kvality (prostredie mierne narušené, prostredie narušené a prostredie extrémne narušené) žije až 66,02 % jej obyvateľov predstavujúcich na druhej strane významnú stránku dopytu a hnaciu silu cestovného ruchu.

(Indikátor 4. [Úroveň životného prostredia](#))

- Medzi motívmi zahraničných návštevníkov Slovenskej republiky dominujú aktivity v súlade s požiadavkami trvalo udržateľného rozvoja, určitým problémom je však vysoký počet tranzitných návštevníkov prinášajúcich malý ekonomický prínos a negatívne environmentálne vplyvy.

(Indikátor 5. [Motívy zahraničných návštevníkov](#))

- Medzi motívmi domácich účastníkov cestovného ruchu dominujú pobyt na horách a pobyty pri vode, čo sú aktivity potenciálne rizikové pre prírodné prostredie. Dominantným motívom dlhodobého pobytu slovenských občanov v zahraničí je pobyt pri mori.

(Indikátor 6. [Motívy dovolenkového pobytu v domácom cestovnom ruchu](#))

- Štruktúra zahraničných návštevníkov podľa dĺžky pobytu sa nevyvíja priaznivo, na jednej strane neklesá podiel tranzitných i predovšetkým jednoduchých tranzitných návštevníkov a naopak nerastie podiel krátkodobých a najmä dlhodobých turistických návštevníkov. Neustále nadpolovičné až trojpätinové zastúpenie má skupina zahraničných návštevníkov nevyužívajúcich ubytovacie zariadenia (tranzitní a jednoduchí netranzitní).

(Indikátor 7. [Typy zahraničných návštevníkov](#))

- Zvlášť negatívnym javom z ekonomického i sociálneho hľadiska je predovšetkým stagnácia krátkodobých a dovolenkových pobytov domácich účastníkov cestovného ruchu. Účasť obyvateľstva SR na domácom cestovnom ruchu mala do konca roku 2000 klesajúci trend, na strane druhej nie sú k dispozícii relevantné údaje za obdobie rokov 2000 - 2003. V roku 2004 došlo v porovnaní s rokom 2000 k nárastu počtu jednodňových výletov i krátkodobých a dovolenkových pobytov.

(Indikátor 8. [Účasť obyvateľstva SR na domácom cestovnom ruchu](#))

- Priemerné výdavky obyvateľa Slovenskej republiky na domáci dovolenkový pobyt síce rastú, sú však neustále v priemere až trojnásobne nižšie ako výdavky na dovolenkový pobyt v zahraničí. To môže signalizovať nielen pravdepodobne nižšiu atraktivnosť domácich cieľových miest cestovného ruchu v porovnaní so zahraničím (predovšetkým prímorské krajiny), ale i vo všeobecnosti nižší stupeň rozvinutosti rôznych doplnkových aktivít a služieb pre účastníkov cestovného ruchu.

(Indikátor 9. [Priemerné výdavky obyvateľa SR na dovolenkový pobyt doma a v zahraničí](#))

- Peňažné výdavky domácností na rekreáciu a kultúru v sledovanom časovom období rokov 1998 – 2005, s výnimkou realizovaných výdavkov v roku 2003, vo finančnom vyjadrení kontinuálne rásli. Naopak v prípade peňažných výdavkov domácností na hotely a reštaurácie tieto v období rokov 1999 – 2003 kontinuálne rásli, v roku 2004 však dochádza k podstatnému poklesu.

(Indikátor 10. [Výdavky domácností na cestovný ruch / cestovanie](#))

- Devízové príjmy z AZCR a podiel cestovného ruchu na hrubom domácom produkte a exporte služieb a jeho príspevok na platobnej bilancii štátu sa v sledovanom časovom období rokov 1999 – 2005, nevyvíjal pozitívnym smerom.

(Indikátor 11. [Príjmy, výdavky a podiel cestovného ruchu na HDP a exporte](#))

- V časovom období rokov 2001 – 2002 došlo k nárastu vyplatených finančných prostriedkov z programov finančnej podpory z domácich zdrojov, v roku 2004 naopak k poklesu.

(Indikátor 29. [Domáca finančná podpora cestovného ruchu](#))

- V časovom období rokov 2001 – 2005 došlo k nárastu vyplatených finančných prostriedkov z programov finančnej podpory zo zahraničných zdrojov. Projekty cestovného ruchu financované prostredníctvom štrukturálnych fondov Európskej únie sa začali naplno realizovať predovšetkým po vstupe Slovenskej republiky do Európskej únie v máji 2004 a zatiaľ nie sú k dispozícii informácie o realizovaných projektoch a výške čerpaných finančných prostriedkov.

(Indikátor 30. [Zahraničná finančná podpora cestovného ruchu](#))

Zlepšuje sa vplyv cestovného ruchu na životné prostredie v SR?

Z národohospodárskeho hľadiska je významnou tá skutočnosť, že cestovný ruch je surovinovo a materiálno málo náročné odvetvie, čo je obzvlášť dôležité pre surovinovo tak dovozne náročnú krajinu akou je Slovensko. Intenzita turistickej návštevnosti v podmienkach Slovenskej republiky nie je rovnomerne plošne rozložená, pričom výrazným problémom, v porovnaní s ostatným územím, sa stávajú negatívne dôsledky zvýšenej koncentrácie turistických návštevníkov na území národných parkov.

Voda

- V porovnaní s inými odvetviami ekonomickej činnosti nie je možné uviesť údaje o celkovej spotrebe vody a celkovom množstve produkovaných, čistených a následne vypúšťaných odpadových vôd. Cestovný ruch ako odvetvie ekonomickej činnosti nemá vysoké nároky na spotrebu vody, pričom celková úroveň spotreby na 1

obyvateľa resp. 1 turistického návštevníka nie je príliš rozdielna od dosiahnutej úrovne spotreby vody na 1 obyvateľa v domácnostiach. Spotreba vody sa vyznačuje spravidla značnými rozdielmi medzi hlavnou turistickou sezónou a mimosezónnym obdobím.

- Cestovný ruch v porovnaní s inými odvetvami ekonomickej činnosti neprodukuje vysoké množstvá odpadových vôd, často výrazné sezónne rozdiely v návštevnosti si však vyžadujú značné nároky na manažment a použité technológie v čistiarniach odpadových vôd z hľadiska hydraulického i látkového zaťaženia úroveň infraštruktúry a manažment. Výrazne špecifickým znakom a zároveň i najvýraznejším environmentálnym problémom sektora cestovného ruchu nie je ani tak množstvo produkovaných splaškových odpadových vôd, ako skôr absencia kanalizácií a čistiární odpadových vôd vo vybraných strediskách cestovného ruchu.
- V priestoroch okolo vodných nádrží dochádza k negatívnemu vplyvu intenzívnej rekreácie v letnom období, s koncentráciou tohto vplyvu vo vybraných strediskách rekreácie a cestovného ruchu, kde nie je vybudovaná základná infraštruktúra na zásobovanie pitnou vodou a likvidáciu odpadových vôd.

(Indikátor 24. [Kvalita vôd v jazerách a vodných nádržiach využívaných pre cestovný ruch](#))

- Kvalita rekreačných vôd vo vodných nádržiach a jazerách je prevažne vyhovujúca, v niektorých lokalitách je neuspokojivá situácia v úrovni infraštruktúry.

(Indikátor 24. [Kvalita vôd v jazerách a vodných nádržiach využívaných pre cestovný ruch](#))

Pôda

- V sledovanom časovom období rokov 2001 – 2005 došlo k nárastu dĺžky turisticky značených chodníkov a značených cyklotrás. Z hľadiska hustoty značených cykloturistických trás a značkových turistických chodníkov sú vzhľadom na svoju rozlohu v najväčšej miere fragmentované územia Pieninského národného parku, Národného parku Muránska planina, Národného parku Nízke Tatry, Národného parku Slovenský raj a Národného parku Veľká Fatra.

(Indikátor 21. [Počet lokalít pre tzv. aktívne športy na území národných parkov](#))

- V časovom období rokov 2001 – 2005 došlo k nárastu dĺžky eróziou postihnutých turisticky značených chodníkov a značených cyklotrasách predovšetkým na území Tatranského národného parku a Národného parku Malá Fatra. Kritická ohrozenosť značených turistických trás eróziou sa prejavuje na území Národného parku Nízke Tatry a Národného parku Malá Fatra, rovnako sa výrazná erózia turistických značených chodníkov prejavuje i na území Národného parku Slovenský raj. Vzhľadom na krátke časové obdobie však nie je zatiaľ možné zodpovedne hodnotiť trendy.

(Indikátor 25. [Erózia pôdy na turisticky značených chodníkoch a značených cyklotrasách na území národných parkov](#))

Ovzdušie

- Z hľadiska použitého dopravného prostriedku pri príchodoch zahraničných návštevníkov ostal vzájomný pomer jednotlivých druhov dopravy v sledovanom časovom období rokov 1997 – 2005 až na malé odchýlky prakticky nezmenený, pričom sa zmenilo len početné zastúpenie návštevníkov v rámci jednotlivých druhov dopravy. Napriek klesajúcemu trendu drvivá väčšina zahraničných návštevníkov využíva cestnú dopravu a to predovšetkým environmentálne nevhodnú individuálnu automobilovú dopravu. Len výrazne nižšia skupina týchto návštevníkov prichádza autobusom. Naopak, ako relatívne pozitívnu tendenciu možno, za sledované časové obdobie, hodnotiť zastavenie poklesu počtu návštevníkov využívajúcich pre

návštevu resp. tranzit cez územie Slovenskej republiky železničnú dopravu.

(Indikátor 16. [Príchody zahraničných návštevníkov podľa druhu použitej dopravy](#))

- Výrazne najvyšší počet príjazdov zahraničných návštevníkov a vycestovaní slovenských občanov je na spoločnom úseku štátnej hranice Slovenskej a Českej republiky, najnižší, v dôsledku obojstrannej vízovej povinnosti až do roku 2005, na hraniciach s Ukrajinou. Vzhľadom na dĺžku štátnej hranice je najviac zaťažená hranica s Rakúskom. Celkový počet príjazdov zahraničných návštevníkov i počet vycestovaní slovenských občanov v sledovanom období napriek značnej rozkolísanosti štatistických údajov v zásade klesá.

(Indikátor 17. [Zahraničný cestovný ruch podľa úsekov štátnych hraníc](#))

- Negatívne vplyvy znečistenia ovzdušia vplyvom turistickej dopravy sa najvýraznejšie prejavujú v najnavštevovanejších turistických oblastiach na územiach národných parkov, ale tieto zatiaľ nie sú metodicky sledované a údajovo vyhodnocované.
- Vzhľadom na chýbajúcu metodickú i obsahovú náplň i absenciu relevantných údajov nie je možné uspokojujúcim spôsobom kvantifikovať i mieru vplyvu turistickej dopravy na znečistení ovzdušia na lokálnej, regionálnej či celoslovenskej úrovni na strane druhej.

Biota

- Plošné rozloženie ubytovacích kapacít je nerovnomerné výrazne sa územne prekrýva s územím s najväčšou koncentráciou prírodných atraktivít (národné parky, chránené krajinné oblasti) v rámci Slovenskej republiky. Dôsledkom uvedenej koncentrácie ubytovacích kapacít je skutočnosť, že až 55 % ubytovacích zariadení v rámci Slovenska sa nachádza na území krajov s výraznými prírodnými hodnotami, ako sú okrem iných lokalít predovšetkým územia národných parkov.

(Indikátor 20. [Turistická hustota – počet lôžok / km²](#))

- Plošné rozloženie výkonov ubytovacích kapacít je značne nerovnomerné a sústreďuje sa najmä do Prešovského kraja, do Žilinského kraja a Banskobystrického kraja, čo je takmer polovica počtu návštevníkov a počtu prenocovaní v rámci Slovenskej republiky. Uvedené plošné rozloženie výkonov ubytovacích zariadení sa výrazne územne prekrýva s územím s najväčšou koncentráciou prírodných atraktivít v rámci Slovenskej republiky (národné parky, chránené krajinné oblasti).

(Indikátor 15. [Výkony ubytovacích zariadení](#))

- V sledovanom časovom období rokov 2001 – 2005 došlo k nárastu počtu lokalít pre aktivity horského turizmu v národných parkoch za hranicami zastavaného územia obce i dĺžky turisticky značených chodníkov a značených cyklotrás. Príčinou tohto nárastu bolo i to, že v roku 2002 boli za národné parky vyhlásené Slovenský kras a Veľká Fatra i tá skutočnosť, že postupne dochádza k upresňovaniu údajov za jednotlivé správy národných parkov.

(Indikátor 21. [Počet lokalít pre tzv. aktívne športy na území národných parkov](#))

- Najvyššia miera ohrozenosti maloplošných chránených území vplyvom aktivít cestovného ruchu sa prejavuje na území Národného parku Malá Fatra (lokalizácia horských dopravných zariadení a lokalít pre tzv. aktívne športy na plošne malom území Vrátnej doliny), ohrozenosť lokalizáciou ubytovacích zariadení na území národného parku Slovenský raj, ohrozenosť vplyvom turistických značených chodníkov a značených cyklotrás sa najvýraznejšie prejavuje na území Národného parku Nízke Tatry, Národného parku Malá Fatra, Národného parku Slovenský kras, Pieninského národného parku i viacerých chránených krajinných oblastí.

(Indikátor 26. [Počet ohrozených MCHÚ vplyvom aktivít cestovného ruchu na území národných parkov](#))

a chránených krajinných oblastí)

- Hoci územia s najvyšším stupňom ochrany prírody (národné prírodné rezervácie, prírodné rezervácie, chránené areály, prírodné pamiatky) i územia jednotlivých národných parkov a chránených krajinných oblastí patriace pre svoje zachovalé prírodné hodnoty k najatraktívnejším turistickým cieľom plošne zaberajú iba cca 18 % rozlohy Slovenskej republiky, celkovo na ne pripadá 60 – 80 % posudzovaných zásahov do prírody a krajiny vyžadujúcich súhlas príslušného orgánu ochrany prírody a kladie značné časové, finančné a odborné nároky na manažment týchto chránených území.

(Indikátor 28. Počet zásahov do prírody a krajiny a počet zámerov posudzovaných z hľadiska vplyvu na životné prostredie)

Zvyšuje sa environmentálna efektivita cestovného ruchu v SR?

Vzhľadom na skutočnosť, že nie sú k dispozícii relevantné a dlhšie obdobie metodicky a systematicky sledované údaje o vplyve cestovného ruchu na životné prostredie i náročnosť cestovného ruchu na čerpanie prírodných zdrojov, nie je možné v tejto chvíli ešte zodpovedným spôsobom hodnotiť environmentálnu efektivitu súčasného cestovného ruchu v Slovenskej republike.

- Pri porovnaní úrovne príjmov z cestovného ruchu a produkcii odpadov sektorom hotelov a reštaurácií je možné konštatovať priaznivý vývoj od roku 2000, keď dochádza k poklesu produkcie odpadov pri a s výnimkou časového obdobia rokov 2002 – 2004 i trendu rastu príjmov z cestovného ruchu v Slovenskej republike.

(Indikátor 23. Environmentálna efektivita cestovného ruchu vzhľadom na produkciu odpadov sektorom hotelov a reštaurácií)

1. Úvod

Indikátorová sektorová správa **Cestovný ruch a jeho vplyv na životné prostredie v SR** je zameraná na hodnotenie vplyvu cestovného ruchu, ako jedného z významných hospodárskych odvetví Slovenska, na životné prostredie, v procese implementácie environmentálnych aspektov do politiky cestovného ruchu.

Integrácia environmentálnej politiky do sektorových politík bola zahájená na summite Európskej Rady v Cardiffe. Predstavuje celoeurópsky proces, pri ktorom sú zámery a ciele environmentálnej politiky premietnuté do sektorových politík, s cieľom zabezpečenia trvalo udržateľného rozvoja. Primárnym cieľom tohto procesu je zabezpečiť prechod od tradičného spôsobu politickej praxe, kedy environmentálne opatrenia boli realizované len ako odozva na škody spôsobené aktivitami ekonomických sektorov v životnom prostredí („end-of-pipe“), k politikám so zabudovanými preventívnymi opatreniami, minimalizujúcimi negatívne dôsledky na maximálne možnú mieru.

Efektívnym nástrojom hodnotenia integrácie environmentálnych aspektov do politiky cestovného ruchu sú **sady indikátorov** – merateľných ukazovateľov, následne hodnotených formou **sektorových správ**.

Hodnotenie vplyvu sektoru cestovného ruchu na životné prostredie vychádza z rešpektovania procesu tvorby a vyhodnocovania indikátorov a spracovávania sektorových hodnotiacich správ na úrovni Európskej únie, zastrešovaného aktivitami Európskej Environmentálnej Agentúry (EEA), Organizácie pre ekonomickú spoluprácu a rozvoj (OECD) a Štatistickým úradom Európskeho spoločenstva (EUROSTAT).

Účelom takto koncipovanej sektorovej správy za oblasť cestovného ruchu v podmienkach SR je získať:

- základný dokument na poznanie vplyvu cestovného ruchu na životné prostredie,
- podklad pre hodnotenie účinnosti aplikácie environmentálnych opatrení do politiky cestovného ruchu,
- východiskový dokument pri implementácii Cardiffského procesu a Lisabonského procesu v podmienkach SR,
- efektívny nástroj vyhodnocovania strategických cieľov, resp. dlhodobých priorít Národnej stratégie trvalo udržateľného rozvoja (NS TUR).

Správa je primárne zameraná na hodnotenie vzájomného vzťahu cestovného ruchu a životného prostredia. Okrajovo sa dotýka niektorých ekonomických a sociálnych faktorov, majúcich významný nepriamy vplyv na životné prostredie. Je vyjadrením postojov odborníkov z oblasti životného prostredia ale rovnako akceptuje stanoviská odborníkov rezortu cestovného ruchu.

Správa je určená predovšetkým politikom ako vhodný nástroj pre rozhodovacie procesy, odborníkom a pedagógom z oblasti životného prostredia a cestovného ruchu a v neposlednom rade študentom ako aj širokej verejnosti angažujúcej sa vo veciach životného prostredia.

2. Metodika

Spracovanie indikátorovej sektorovej správy vychádza z metodiky zavedenej Európskou environmentálnou agentúrou v Kodani (EEA) v procese indikátorového hodnotenia implementácie environmentálnych aspektov do sektorov ekonomických činností a ich vplyvu na životné prostredie. Proces hodnotenia je zameraný na dve fázy:

1. fáza: Zostavenie a vypracovanie súboru agregovaných a individuálnych indikátorov podľa D-P-S-I-R modelu,
2. fáza: Vypracovanie indikátorovej sektorovej správy.

2.1. Zostavenie a vypracovanie súboru agregovaných a individuálnych indikátorov podľa D-P-S-I-R modelu

Prvá fáza procesu hodnotenia zahŕňa zostavenie a vypracovanie súboru agregovaných a individuálnych environmentálnych indikátorov hodnotiacich vplyv sektoru ekonomickej činnosti na životné prostredie. Selekcia a následné spracovanie indikátorov podlieha podrobnej analýze.

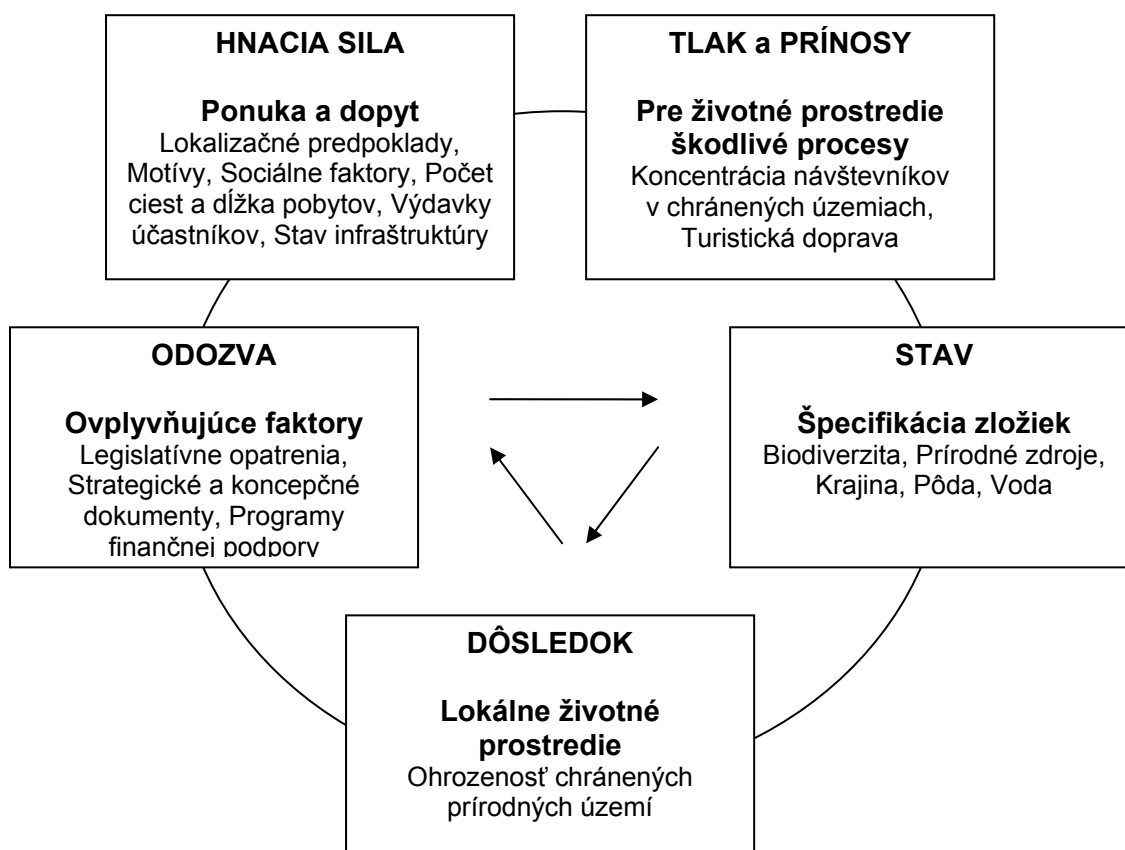
Organizácia pre ekonomickú spoluprácu a rozvoj (OECD) v tejto súvislosti navrhla hodnotiť situáciu v životnom prostredí prostredníctvom environmentálnych indikátorov agregovaných podľa významu do štruktúry **tlak (Pressure-P) - stav (State-S) - odozva (Response-R)**. Základné kritériá stanovené OECD pre environmentálne indikátory boli politická relevantnosť, analytická jednoznačnosť a merateľnosť.

Európska environmentálna agentúra prevzala a ďalej rozpracovala metodológiu hodnotenia stavu životného prostredia prostredníctvom P-S-R štruktúry navrhutej OECD s tým, že do spomínanej štruktúry zapracovala ukazovatele hnacích síl (**Driven forces-D**) a dôsledku (**Impact-I**), čím sa vytvoril uzavretý **kauzálny reťazec D-P-S-I-R**, predstavujúci základný metodologický nástroj integrovaného posudzovania životného prostredia (Integrated Environment Assessment - IEA) používaného pri posudzovaní stavu životného prostredia, jeho príčin, ako aj predpokladaných tendencií jeho vývoja do budúcnosti.

V rámci jednotlivých článkov tohto reťazca sa nachádzajú agregované a individuálne indikátory charakterizujúce:

- **hnacie sily** ("driving forces" - **D**), t.j. spúšťacie mechanizmy procesov v spoločnosti – činnosť farmárov podriadená pravidlám trhovej ekonomiky, ktoré vyvolávajú,
- **tlak** ("pressure" - **P**) na životné prostredie v negatívnom, prípadne v pozitívnom zmysle, ktorý je bezprostrednou príčinou zmien v
- **stave životného prostredia** ("state" - **S**). Zhoršovanie stavu životného prostredia – jeho zložiek má zvyčajne za následok negatívny
- **dôsledok** ("impact" - **I**) na zdravie človeka, biodiverzitu, funkcie ekosystémov, čo logicky vedie k formulovaniu opatrení a nástrojov v spoločnosti zameraných na eliminovanie, resp. nápravu škôd v životnom prostredí v poslednom článku tohto kauzálneho reťazca - ktorým je
- **odozva** ("response" - **R**).

D-P-S-I-R model pre cestovný ruch je zjednodušeným vyjadrením reality. Existujú ďalšie vzťahy a faktory (napr. sociálne–ekonomické) významne ovplyvňujúce životné prostredie, ktoré v modeli nie sú plne zahrnuté.

D-P-S-I-R model pre cestovný ruch

Súbor indikátorov hodnotiacich proces implementácie environmentálnej politiky do cestovného ruchu v Slovenskej republike bol navrhnutý na základe analýzy indikátorov hodnotených v EEA, OECD a EUROSTATe s ohľadom na národné špecifiká, t.j. reálnu situáciu sledovania vybraných indikátorov v SR.

V Slovenskej republike sa prejavuje značná nerovnováha medzi zastúpením, prístupnosťou, relevantnosťou údajov a úrovňou použitej geografickej mierky indikátorov charakterizujúcich vplyv turizmu na životné prostredie.

Po zhodnotení možnosti vyhodnocovania sady indikátorov v podmienkach Slovenska, bol vytvorený **súbor agregovaných a individuálnych turisticko-environmentálnych indikátorov pre SR podľa D-P-S-I-R modelu.**

Podrobne spracované individuálne turisticko - environmentálne indikátory SR sú sprístupnené na stránke www.enviroportal.sk/indikatory/. Zahŕňajú popis indikátora, hodnotenie trendov, vytýčené politické ciele vo vzťahu k indikátoru, medzinárodné porovnanie, odkazy k problematike.

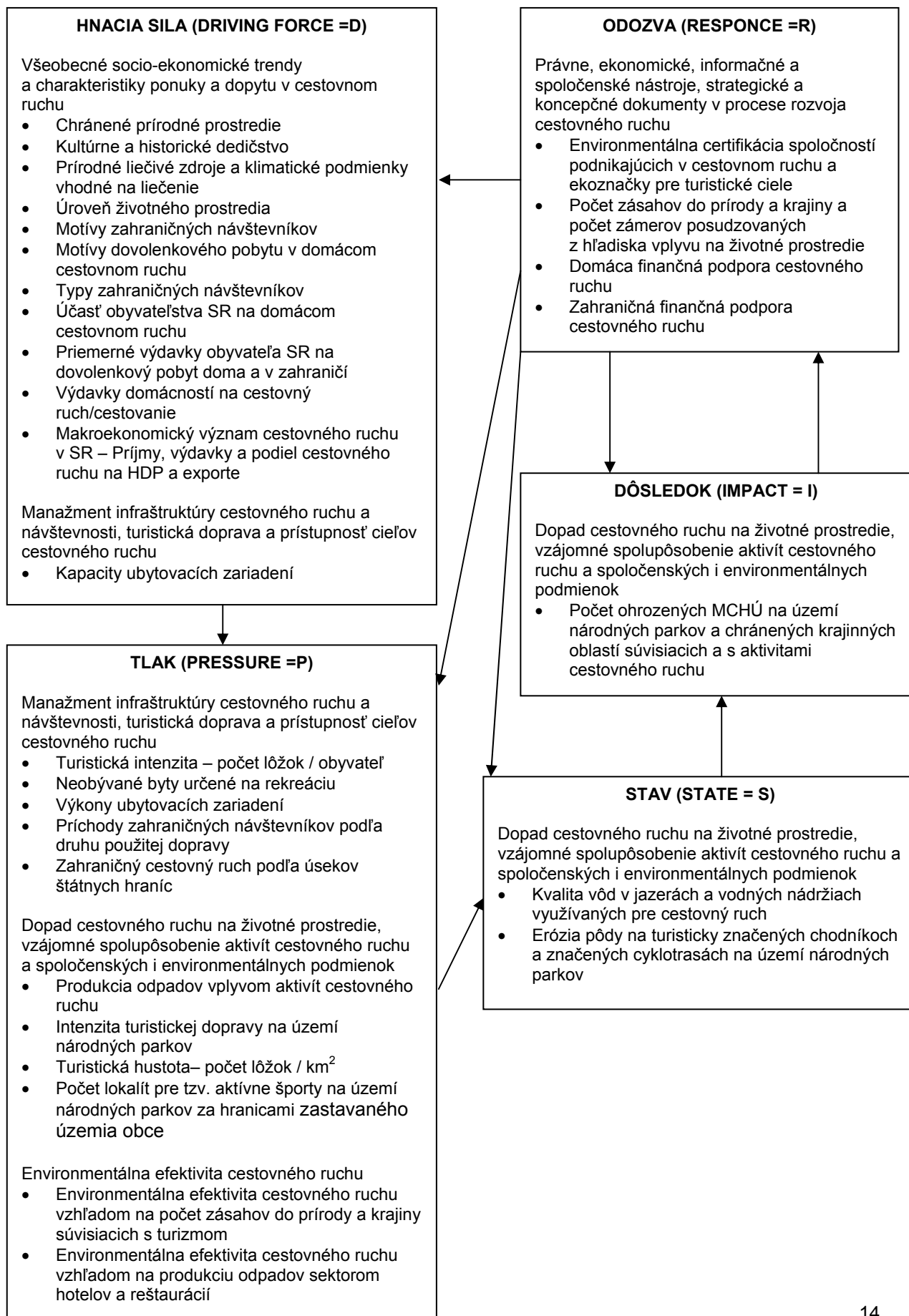
Zoznam agregovaných a individuálnych turisticko - environmentálnych indikátorov v SR podľa D-P-S-I-R modelu

Sektor	Postavenie v DPSIR štruktúre	Agregovaný indikátor	P. č.	Individuálny indikátor	
Cestovný ruch	Hnacia sila	Všeobecné socio-ekonomické trendy a charakteristiky ponuky a dopytu v cestovnom ruchu	1.	Chránené prírodné územia	
			2.	Kultúrne a historické dedičstvo	
			3.	Prírodné liečivé zdroje a klimatické podmienky vhodné na liečenie	
			4.	Úroveň životného prostredia	
			5.	Motívy zahraničných návštevníkov	
			6.	Motívy dovolenkového pobytu v domácom cestovnom ruchu	
			7.	Typy zahraničných návštevníkov	
			8.	Účasť obyvateľstva SR na domácom cestovnom ruchu	
			9.	Priemerné výdavky obyvateľa SR na dovolenkový pobyt doma a v zahraničí	
			10.	Výdavky domácností na cestovný ruch/cestovanie	
			11.	Príjmy, výdavky a podiel cestovného ruchu na HDP a exporte	
		Manažment infraštruktúry cestovného ruchu a návštevnosti, turistická doprava a prístupnosť cieľov cestovného ruchu	12.	Kapacity ubytovacích zariadení	
	Tlak		Manažment infraštruktúry cestovného ruchu a návštevnosti, turistická doprava a prístupnosť cieľov cestovného ruchu	13.	Turistická intenzita – počet lôžok/obyvateľ
				14.	Neobývané byty určené na rekreáciu
				15.	Výkony ubytovacích zariadení
		16.		Príchody zahraničných návštevníkov podľa druhu použitej dopravy	
		17.	Zahrančný cestovný ruch podľa úsekov štátnych hraníc		
		Dopad cestovného ruchu na životné prostredie, vzájomné spolupôsobenie aktivít cestovného ruchu a spoločenských i environmentálnych podmienok	18.	Produkcia odpadov vplyvom aktivít cestovného ruchu	
			19.	Intenzita turistickej dopravy na území národných parkov	
	20.		Turistická hustota – počet lôžok/ km²		
	Environmentálna efektívnosť cestovného ruchu	21.	Počet lokalít pre tzv. aktívne športy na území národných parkov		
		22.	Environmentálna efektívnosť cestovného ruchu vzhľadom na počet zásahov do prírody a krajiny		
		Environmentálna efektívnosť cestovného ruchu vzhľadom na produkciu odpadov sektorom hotelov a reštaurácií	23.	Environmentálna efektívnosť cestovného ruchu vzhľadom na produkciu odpadov sektorom hotelov a reštaurácií	
	Stav		Dopad cestovného ruchu na životné prostredie, vzájomné spolupôsobenie aktivít cestovného ruchu a spoločenských i environmentálnych podmienok	24.	Kvalita vôd v jazerách a vodných nádržiach využívaných pre cestovný ruch
				25.	Erózia pôdy na turisticky značených chodníkoch a značených cyklotrasách na území národných parkov

	Dôsledok	Dopad cestovného ruchu na životné prostredie, vzájomné spolupôsobenie aktivít cestovného ruchu a spoločenských i environmentálnych podmienok	26.	Počet ohrozených MCHÚ vplyvom aktivít cestovného ruchu na území národných parkov a chránených krajinných oblastí
	Odozva	Právne, ekonomické, informačné a spoločenské nástroje, strategické a koncepčné dokumenty v procese rozvoja cestovného ruchu	27.	Environmentálna certifikácia spoločností podnikajúcich v cestovnom ruchu a ekoznačky pre turistické ciele
			28.	Počet zásahov do prírody a krajiny a počet zámerov posudzovaných z hľadiska vplyvu na životné prostredie
			29.	Domáca finančná podpora cestovného ruchu
			30.	Zahraničná finančná podpora cestovného ruchu

*D – driving force – hnacia sila *P – pressure – tlak *S – state – stav *I – impact – dopad *R – response – odozva

Kauzálny reťazec turisticko - environmentálnych indikátorov v SR podľa D-P-S-I-R modelu v sektore cestovného ruchu



2.2. Vypracovanie indikátorovej sektorovej správy

Súbor environmentálnych indikátorov usporiadaných v zmysle D-P-S-I-R modelu poskytuje teoretickú základňu pre vypracovanie tzv. **indikátorovej sektorovej správy**, ktorej prioritným cieľom je poznať **príčinno - následné vzťahy** medzi činnosťou človeka (cestovný ruch) a stavom životného prostredia pomocou D-P-S-I-R reťazca a tak poskytnúť inovatívny pohľad na stav a vývoj ŽP prostredníctvom integrovaného hodnotenia.

Pre podmienky Slovenska bola vypracovaná indikátorová sektorová správa **Cestovný ruch a jeho vplyv na životné prostredie v SR**, ktorá sa zameriava na zodpovedanie piatich kľúčových politických otázok:

- 1/ Ako možno vo všeobecnosti charakterizovať cestovný ruch z ekonomického hľadiska a čo charakterizuje a riadi turistickú ponuku a dopyt?
- 2/ Sme pripravení lepšie zvládnuť dopyt po turistických aktivitách a potrebu ochrany prostredia?
- 3/ Aké sú konkrétne environmentálne dopady cestovného ruchu a zlepšuje sa jeho vplyv na životné prostredie?
- 4/ Zvyšuje sa environmentálna efektivita súčasného cestovného ruchu?
- 5/ Ako efektívne sa využívajú nástroje environmentálneho manažmentu a monitoringu v procese tvorby integrovaných turistických stratégií a ako sú zavádzané environmentálne opatrenia do cestovného ruchu?

3. Implementácia environmentálnej politiky do cestovného ruchu

Implementácia environmentálnej politiky do cestovného ruchu prebieha ako na európskej tak na národnej úrovni.

3. 1. Politický rámec implementácie environmentálnej politiky do cestovného ruchu v Európskej únii

Na oficiálnej internetovej stránke Európskej únie www.eu.int/scadplus.en venovanej trvalo udržateľnému rozvoju sa medzi Activities of European Union – Summaries of legislation v problematike Integration of environmental policy nenachádzajú žiadne dokumenty ani environmentálne indikátory dotýkajúce sa implementácie environmentálnej politiky do cestovného ruchu v Európskej únii.

Na internetovej stránke Európskej komisie www.eu.int/comm/environment sa v kapitole Policies a rovnako ani v kapitole Integration nenachádzajú žiadne odkazy ani dokumenty dotýkajúce sa implementácie environmentálnej politiky do turizmu v Európskej únii.

V medzinárodnom kontexte sa problematiky vzťahu turizmu a životného prostredia dotýka **Globálny etický kódex cestovného ruchu – The global code of ethics for tourism – GCET** (WTO 1999). GCET je ucelený súbor základných princípov, ktorými stanovuje referenčný rámec pre zodpovedný a udržateľný rozvoj svetového cestovného ruchu a má prispieť na jednej strane k minimalizovaniu negatívnych dopadov cestovného ruchu na životné prostredie a kultúrne dedičstvo a na strane druhej maximalizovať prínosy pre miestnych obyvateľov turistických destinácií. V rámci princípov sa implementácie environmentálnych aspektov do sektorovej politiky turizmu týka článok 3 Cestovný ruch, činiteľ udržateľného rozvoja s nasledovnými opatreniami.

- Priorita by sa mala poskytovať všetkým formám rozvoja cestovného ruchu, ktoré vedú k zachovaniu vzácnych a cenných zdrojov, najmä vody a energie a takisto k zabráneniu produkcii odpadov do maximálnej možnej miery a tieto formy by sa mali podporovať národnými, regionálnymi a miestnymi verejnými orgánmi;
- Je potrebné snažiť sa o rozdelenie tokov turistov a návštevníkov v čase a priestore, najmä tých tokov, ktoré vyplývajú z platených dovolení a školských prázdnin a rovnomernejšie rozdelenie prázdnin za účelom zníženia tlaku turistickej aktivity na prostredie a zvýšenia jej priaznivého dopadu na odvetvie cestovného ruchu a miestne hospodárstvo;
- Infraštruktúra cestovného ruchu by sa mala navrhovať a turistické aktivity by sa mali programovať takým spôsobom, aby sa ochraňovalo prírodné dedičstvo pozostávajúce z ekosystémov a biodiverzity a aby sa zachránili ohrozené druhy voľne žijúce v prírode; aktéri zainteresovaní na rozvoji cestovného ruchu a najmä profesionáli by mali súhlasiť so zavedením obmedzení alebo limitov na svoje činnosti, keď sa tieto vykonávajú v mimoriadne citlivých oblastiach;
- Uznáva sa, že prírodný cestovný ruch a ekoturizmus mimoriadne prispievajú k obohateniu a zlepšeniu postavenia cestovného ruchu za predpokladu, že rešpektujú prírodné dedičstvo a miestne obyvateľstvo a dodržiavajú prípustnú kapacitu týchto miest.

3.2. Politický rámec implementácie environmentálnej politiky do cestovného ruchu v Slovenskej republike

Základným východiskovým dokumentom, prezentujúcim cestovný ruch ako jednu z rozvojových priorít v ekonomike Slovenska do roku 2013, je v súčasnosti **Stratégia rozvoja cestovného ruchu do roku 2013**, ktorú vzala na vedomie vláda Slovenskej republiky uznesením č. 632 zo dňa 24. augusta 2005. Vízia postavenia cestovného ruchu v

roku 2013 vo vzťahu k životnému prostrediu je v rámci tohto dokumentu tá, že koexistencia medzi záujmami štátu na úseku ochrany prírody a krajiny a záujmami trvalo udržateľného rozvoja cestovného ruchu je vyriešená zásadným spôsobom a Slovensko má zachovaný prírodný potenciál, flóru a faunu, pre pobyty ponúka zdravé prostredie s vysokým stupňom ochrany prírody a krajiny. Hlavným strategickým cieľom rozvoja cestovného ruchu na Slovensku vo vzťahu k životnému prostrediu je riešenie obmedzení rozvoja podnikateľského prostredia a cestovného ruchu z pohľadu ochrany životného prostredia.

Návrh systémových opatrení na riešenie obmedzení rozvoja podnikateľského prostredia a cestovného ruchu z pohľadu ochrany životného prostredia bol s pripomienkami schválený Uznesením vlády Slovenskej republiky č. 106 z 9. februára 2005. Opatrenia bezprostredne sa dotýkajúce implementácie environmentálnych aspektov do sektorovej politiky cestovného ruchu a vzťahu cestovného ruchu a chránených prírodných území sú zamerané na prehodnotenie počtu a súčasných hraníc všetkých NP a CHKO na Slovensku so zámerom upraviť stupne ochrany prírody s cieľom prísne chrániť iba skutočne významné územia a znížiť stupeň ochrany v urbanizovaných územiach. Rovnako pri spracovaní návrhu jednotlivých zón na území NP a CHKO je nutné vychádzať z dokladovaných prírodných hodnôt a zohľadniť aj súčasný stav a plánovaný rozvoj podnikateľských aktivít na ich území a na základe analýzy prírodných podmienok na území NP a CHKO posúdiť možnosť vyčlenenia zastavaného územia príľahlých obcí v prípade NP do 2. stupňa resp. v prípade CHKO do 1. alebo 2. stupňa ochrany prírody, pričom rozvoj aktivít cestovného ruchu sústreďovať prevažne do zastavaných území obcí mimo chránených území a ich zón v 3. až 5. stupni ochrany.

V **Regionalizácii cestovného ruchu** sa ako nevyhnutnosť stanovuje potreba skúmania a stanovenia únosnosti územia pre cestovný ruch, hlavne z hľadiska ochrany prírody a kultúrneho dedičstva, zachovania pohodlia, príjemného pocitu a rekreačného efektu pre turistov a návštevníkov. Problém únosnosti však pre jeho zložitosť a náročnosť nemožno riešiť na národnej úrovni, ale najprv na vybranom modelovom území. Po vypracovaní metodiky únosnosti územia na modelovom prípade by sa stanovením jej hodnôt za vybrané celky (atraktívne a využívané pre cestovný ruch) mali zaoberať jednotlivé samosprávne kraje. Na ich základe by sa mohli navrhnúť aj pravidlá pohybu a pobytu turistov v prísne chránených územiach s vysokou mierou zraniteľnosti. Naplnil by sa tým aj jeden z dôležitých cieľov Agendy 21 ako aj Národnej stratégie trvalo udržateľného rozvoja v SR za oblasť cestovného ruchu. Perspektívne bude potrebné spracovanie ekosystémového prístupu k rozvoju cestovného ruchu, čo je spoločná úloha MH SR a MŽP SR, vyplývajúca pre SR z medzinárodných dohôd.

Medzi základné koncepčné dokumenty na celoštátnej úrovni v gescii MŽP SR patrí predovšetkým **Koncepcia územného rozvoja Slovenska** (MŽP SR, 2001). Koncepčné zásady rozvoja cestovného ruchu v Slovenskej republike sú uvedené v jej záväznej časti schválenej Nariadením vlády SR č. 528/200 Z. z., pričom sa navrhuje viazať lokalizáciu služieb zabezpečujúcich proces rekreácie a turizmu prednostne do sídiel s cieľom zamedziť neodôvodnenému rozširovaniu rekreačných útvarov vo voľnej krajine a na území národných parkov a chránených krajinných oblastí dodržiavať únosný pomer funkcie ochrany prírody a ostatných funkcií spojených s rekreáciou a turizmom.

Národná stratégia ochrany biodiverzity na Slovensku (MŽP SR, 1997) bola spracovaná ako odpoveď na článok 6 Dohovoru o biologickej diverzite. Dokument bol schválený vládou Slovenskej republiky 1. apríla 1997 uznesením č. 231/1997. Národná rada Slovenskej republiky odsúhlasila dokument 2. júna 1997. **V rámci Cieľa 11 – Podpora koncepcie ekologicky vhodného a trvalo udržateľného turistického podnikania** sa konštatuje, že turistický ruch a podnikanie v tejto oblasti je jednou z najdôležitejších aktivít v ekonomickej, sociálnej a kultúrnej sfére. Trvalo udržateľný turistický ruch musí slúžiť ako nástroj na ochranu území, podporu celistvosti ekosystémov, biodiverzity, verejnej informovanosti. Biodiverzita hrá významnú úlohu v rozvoji turistického ruchu.

4. Aký je súčasný stav a smerovanie cestovného ruchu v SR?

Cestovný ruch je, i v podmienkach Slovenskej republiky, najefektívnejšou činnosťou na produkciu devíz, je odvetvím efektívneho zapájania sa do medzinárodnej výmeny, nakoľko získava devízy bez úverovania a poistných rizík. V rámci aktívneho zahraničného cestovného ruchu dochádza k predaju inak neexportovateľných služieb. Predaj tovarov sa realizuje za maloobchodné ceny, vrátane daňového zaťaženia (na rozdiel od zahraničného obchodu). Aktívne saldo nášho cestovného ruchu vylepšuje platobnú bilanciu Slovenskej republiky a prispieva k tvorbe jej devízových rezerv. Cestovný ruch je významným faktorom politiky zamestnanosti, napomáha rozvoju hospodárstva v ekonomicky zaostávajúcich regiónoch tým, že je schopný vytvárať nové pracovné miesta pri relatívne nízkych nákladoch, pričom rozvoj podnikania v tomto odvetví významne oživuje dopyt a vplýva na vývoj príjmov.

Rozvoj cestovného ruchu na Slovensku je v posledných rokoch chaotický, nekoordinovaný, roztrieštený a bez strategického smerovania. To je hlavná príčina jeho nestabilného vývoja z hľadiska štatistických ukazovateľov na národohospodárskej úrovni, sprevádzaného stagnáciou na regionálnej úrovni a neistotou podnikateľského prostredia. Chýbajúca stratégia, nerozvinuté marketingové aktivity, nie vždy úspešná privatizácia a nekvalita služieb v rozhodujúcej miere ovplyvnili jeho súčasný stav. Rozdrobenosť producentov služieb má za následok neochotu a neschopnosť spolupracovať na tvorbe ucelených produktov (balíkov služieb) v cieľových miestach. Časté zmeny rozhodujúcich hospodárskych zákonov komplikujú podnikateľské aktivity. Ak sa nepodarí prijať legislatívnu úpravu definujúcu dostatočné kompetencie a finančné zdroje na podporu rozvoja cestovného ruchu na úrovni štátu, regiónov, miest, obcí a podnikov pri ich činnosti a združovaní, potom k rozvoju cestovného ruchu na Slovensku nedôjde.

Slovensko sa ocitlo v zložitej situácii i na medzinárodnom trhu cestovného ruchu. Na jednej strane tu existuje dostatočný potenciál pre rozvoj cestovného ruchu na strane primárnej i sekundárnej ponuky, na druhej strane tento potenciál väčšinou nemožno využiť ako produkt. V týchto podmienkach cestovný ruch na Slovensku nemôže byť odvetvím s rozhodujúcim vplyvom na posilnenie výkonnosti hospodárstva, môže však významne napomôcť pri zvyšovaní tvorby hodnôt, znižovaní nezamestnanosti a vyrovnávaní medziregionálnych rozdielov.

Pomocou individuálnych indikátorov charakterizujúcich uvedené trendy je možné charakterizovať stav a vývoj cestovného ruchu na Slovensku približne od roku 1997. Individuálne indikátory spadajú do skupiny indikátorov hnacej sily a odozvy a ich detailnejšia charakteristika je dostupná na stránke www.enviroportal.sk/indikatory/.

Zoznam agregovaných a individuálnych agro-environmentálnych indikátorov relevantných pre charakteristiku hlavných trendov v cestovnom ruchu

Sektor	Postavenie v D-P-S-I-R štruktúre	Agregovaný indikátor	Individuálny indikátor
Cestovný ruch	Hnacia sila	Všeobecné socioekonomické trendy a charakteristiky ponuky a dopytu v cestovnom ruchu	Chránené prírodné územia
			Kultúrne a historické dedičstvo
			Prírodné liečivé zdroje a klimatické podmienky vhodné na liečenie
			Úroveň životného prostredia
			Motívy zahraničných návštevníkov
			Motívy dovolenkového pobytu v domácom cestovnom ruchu
			Typy zahraničných návštevníkov
			Účasť obyvateľstva SR na domácom cestovnom ruchu
			Priemerné výdavky obyvateľa SR na dovolenkový pobyt doma a v zahraničí

			Výdavky domácností na cestovný ruch/cestovanie
			Príjmy, výdavky a podiel cestovného ruchu na HDP a exporte
		Manažment infraštruktúry cestovného ruchu a návštevnosti, turistická doprava a prístupnosť cieľov cestovného ruchu	Kapacity ubytovacích zariadení
	Odozva	Právne, ekonomické, informačné a spoločenské nástroje, strategické a koncepčné dokumenty v procese rozvoja cestovného ruchu	Domáca finančná podpora cestovného ruchu
			Zahraničná finančná podpora cestovného ruchu

*D – driving force – hnacia sila

*P – pressure – tlak

*S – state – stav

*I –

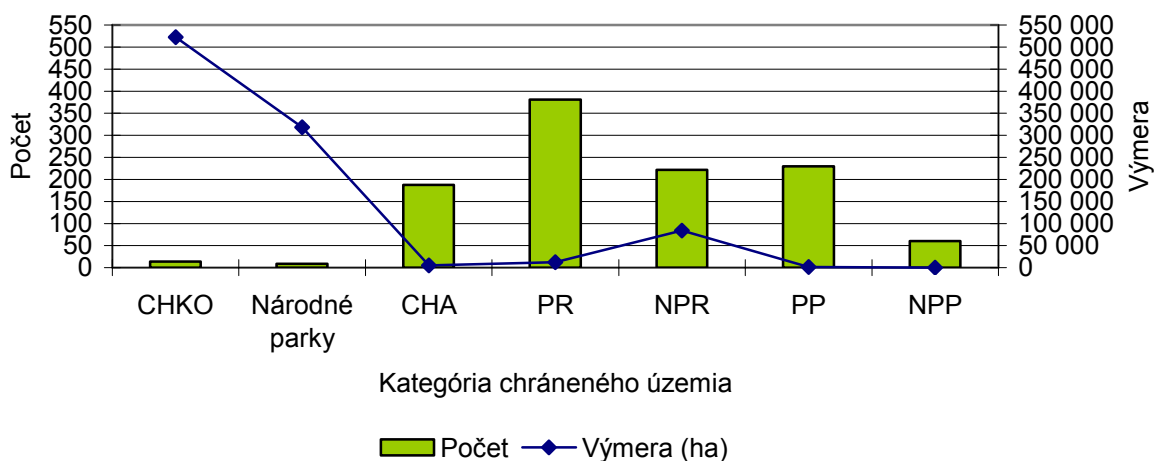
impact – dopad *R – response – odozva

Chránené prírodné územia

Strategickou výhodou územia Slovenskej republiky, vytvárajúcou priaznivý potenciál pre rozvoj rekreácie a cestovného ruchu, sú predovšetkým prírodné podmienky z hľadiska diverzity krajinných typov, flóry a fauny i úroveň zalesnenia krajiny. Tento potenciál však Slovenská republika zatiaľ nedokáže naplno využiť. Najcennejšou devízou je vysoko hodnotná, zatiaľ na viacerých miestach relatívne málo narušená vysokohorská, horská i podhorská krajina, osobitá nielen stredoeurópskom kontexte, poskytujúca nevšedné turistické a rekreačné vyžitie v prírodnom prostredí. Na území Slovenskej republiky sa nachádza 9 národných parkov - Tatranský národný park, Pieninský národný park, Národný park Nízke Tatry, Národný park Malá Fatra, Národný park Veľká Fatra, Národný park Muránska planina, Národný park Slovenský raj, Národný park Slovenský kras a Národný park Poloniny a viacero chránených krajinných oblastí.

V podmienkach Slovenskej republiky platí, že územia jednotlivých národných parkov sú z hľadiska účastníka cestovného ruchu vo všeobecnosti atraktívnejšie ako územia chránených krajinných oblastí.

Prehľad kategórií chránených území v Slovenskej republike (stav k 31.12.2005)



Zdroj: ŠOP SR

Indikátor 1. [Chránené prírodné územia](#)

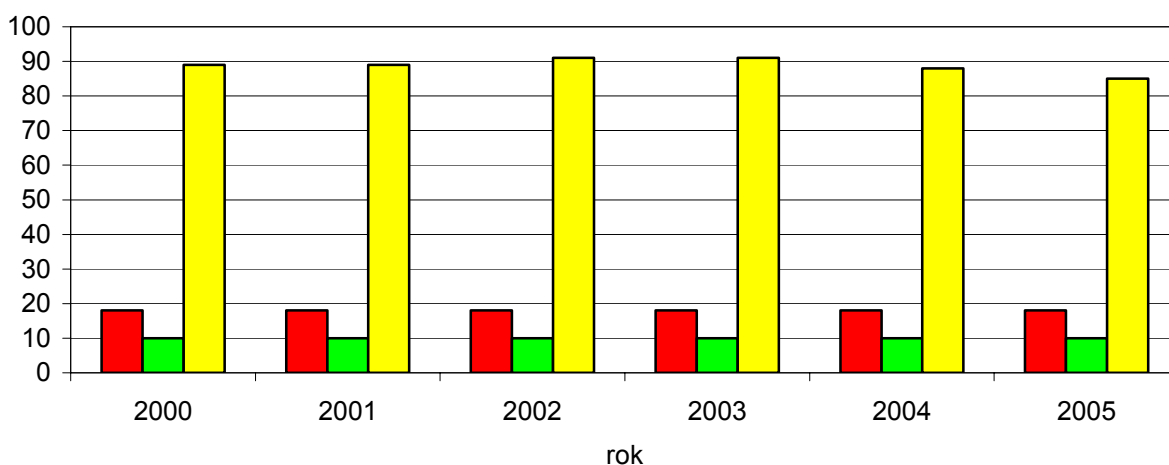
Kultúrne a historické dedičstvo

Medzi najvýznamnejšie mestské pamiatkové rezervácie, tvoriace významné ciele účastníkov cestovného ruchu na území Slovenskej republiky, možno zaradiť hlavné mesto Bratislavu, Banskú Bystricu, Banskú Štiavnicu, Bardejov, Kežmarok, Košice, Kremnicu, Levoču, Nitru, Prešov, Spišskú Kapitulu, Poprad – Spišskú Sobotu, Trenčín, Trnavu a Žilinu. Na území Slovenskej republiky sa rovnako nachádza 10 pamiatkových rezervácií ľudovej architektúry - Brhlavce, Čičmany, Osturňa, Plavecký Peter, Podbiel, Sebechleby, Špania Dolina, Veľké Leváre, Vlkolínec a Ždiar a 88 pamiatkových zón. Počet mestských pamiatkových rezervácií a pamiatkových rezervácií ľudovej architektúry ostáva nezmenený, zmenil sa iba počet pamiatkových zón.

V Slovenskej republike dochádza k nárastu počtu národných kultúrnych pamiatok. Ich využitie pre aktivity cestovného ruchu však často znemožňuje ich stavebno – technický stav, pričom v roku 2004 z celkového počtu nehnuteľných národných kultúrnych pamiatok bolo až 19,3 % v narušenom a 5,5 % v dezolátnom stave.

Lokality s výskytom prvkov Svetového kultúrneho dedičstva UNESCO významne zvyšujú atraktivnosť a potenciál územia pre poznávací cestovný ruch. V roku 2005 Zoznam svetového dedičstva obsahoval 721 lokalít, z nich päť sa nachádzalo na území Slovenskej republiky.

Historické sídelné štruktúry v Slovenskej republike



■ Mestské pamiatkové rezervácie ■ Pamiatkové rezervácie ľudovej architektúry ■ Pamiatkové zóny

Zdroj: PÚ SR

Indikátor 2. [Kultúrne a historické dedičstvo](#)

Prírodné liečivé zdroje a klimatické podmienky vhodné na liečenie

Na Slovensku je až 1300 minerálnych prameňov, ktoré slúžia ako liečivé i kvalitné stolové vody. Pramene s mimoriadnymi liečivými účinkami slúžia ako báza pre 23 kúpeľných komplexov, v ktorých nachádzajú zlepšenie stavu alebo i úplné vyzdravenie tisíce domácich i zahraničných návštevníkov. Zamerané sú najmä na choroby pohybového a obehového ústrojenstva, látkovej výmeny, dýchacích ciest, nervových a ďalších ochorení.

Medzi balneologické kúpele na území Slovenskej republiky patria Bardejovské kúpele (choroby tráviaceho traktu a dýchacích ciest), Bojnice (choroby pohybového ústrojenstva, nervové choroby), Brusno (choroby tráviaceho traktu), Číž (choroby pohybového ústrojenstva, Parthesova choroba u detí), Dudince (choroby pohybového ústrojenstva, nervové choroby), Korytnica (choroby tráviaceho traktu), Kováčová (choroby pohybového ústrojenstva, nervové choroby), Lúčky (ženské choroby), Nimnica (choroby tráviaceho traktu), Piešťany (choroby pohybového ústrojenstva, nervové choroby), Rajecké Teplice (choroby pohybového ústrojenstva, nervové choroby), Sklené Teplice (choroby pohybového

ústrojenstva, nervové choroby), Sliač (choroby obehového ústrojenstva), Smrdáky (kožné choroby, choroby pohybového ústrojenstva), Trenčianske Teplice (choroby pohybového ústrojenstva, nervové choroby) a Turčianske Teplice (choroby pohybového ústrojenstva, choroby obličiek a močových ciest).

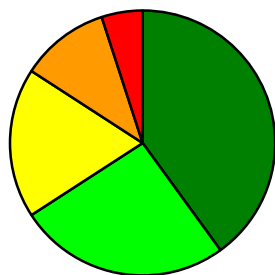
Medzi klimatické kúpele na území Slovenskej republiky patria Lubochňa (choroby dýchacích ciest), Lučivná (choroby dýchacích ciest), Štós (choroby dýchacích ciest, choroby z povolania) Železnô (choroby dýchacích ciest), Vyšné Ružbachy (duševné choroby, choroby z povolania, pohybového ústrojenstva, onkologické choroby) a Vysoké Tatry – osady Vyšné Hágy, Nová Polianka, Tatranská Polianka, Nový Smokovec, Horný Smokovec, Dolný Smokovec, Štrbské Pleso a Tatranská Kotlina (choroby dýchacích ciest). (Indikátor 3. [Prírodné liečivé zdroje a klimatické podmienky vhodné na liečenie](#))

Úroveň životného prostredia

V rámci Slovenskej republiky sa prejavuje z hľadiska úrovne životného prostredia významná diferenciacia predstavujúca výrazný potenciál pre rozvoj cestovného ruchu. Na jednej strane sa v prostredí s I. a II. stupňom environmentálnej kvality (prostredie vysokej úrovne resp. vyhovujúce) nachádza až 65,74 % územia Slovenskej republiky, na strane druhej v prostredí s III., IV. a V. stupňom environmentálnej kvality (prostredie mierne narušené, prostredie narušené a prostredie extrémne narušené) žije až 66,02 % jej obyvateľov.

V priebehu rokov 2002 – 2005 došlo na jednej strane k zníženiu percentuálnej výmery územia s prostredím s I. a II. stupňom kvality životného prostredia (prostredie vysokej úrovne resp. vyhovujúce) zo 72 % na 65,74 % a naopak k zvýšeniu percentuálneho podielu obyvateľstva žijúceho v prostredí s III., IV. a V. stupňom životného prostredia (prostredie mierne narušené, prostredie narušené a prostredie extrémne narušené) zo 60,50 % na 66,02 % jej obyvateľov.

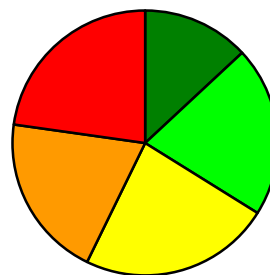
Rozloha územia Slovenskej republiky podľa jednotlivých stupňov environmentálnej kvality



■ 1. stupeň ■ 2. stupeň ■ 3. stupeň ■ 4. stupeň ■ 5. stupeň

Zdroj: ŠÚ SR
Indikátor 4. [Úroveň životného prostredia](#)

Rozmiestnenie obyvateľstva Slovenskej republiky podľa stupňov environmentálnej kvality



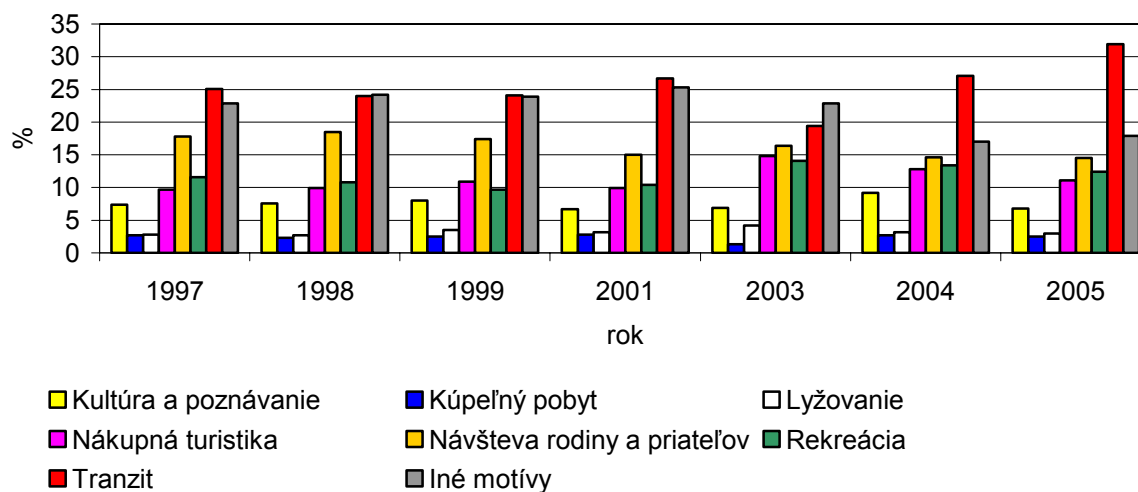
■ 1. stupeň ■ 2. stupeň ■ 3. stupeň ■ 4. stupeň ■ 5. stupeň

Zdroj: ŠÚ SR
Indikátor 4. [Úroveň životného prostredia](#)

Motívy zahraničných návštevníkov

Medzi motívmi zahraničných návštevníkov Slovenskej republiky dominujú aktivity v súlade s požiadavkami trvalo udržateľného rozvoja, určitým problémom je však vysoký počet tranzitných návštevníkov prinášajúcich malý ekonomický prínos a negatívne environmentálne vplyvy. Pozitívne možno hodnotiť stabilný záujem zahraničných návštevníkov o kultúru a poznávanie. Rovnako pozitívne z hľadiska vplyvu na prírodné prostredie možno hodnotiť relatívne malý záujem týchto návštevníkov o lyžovanie. Rovnako sa prejavuje značný rozptyl záujmu zahraničných návštevníkov v priebehu roka a medzi jednotlivými druhmi cestovného ruchu, pričom údaje v jednotlivých regiónoch a mestách sa môžu navzájom výrazne odlišovať.

Motívy zahraničných návštevníkov Slovenskej republiky



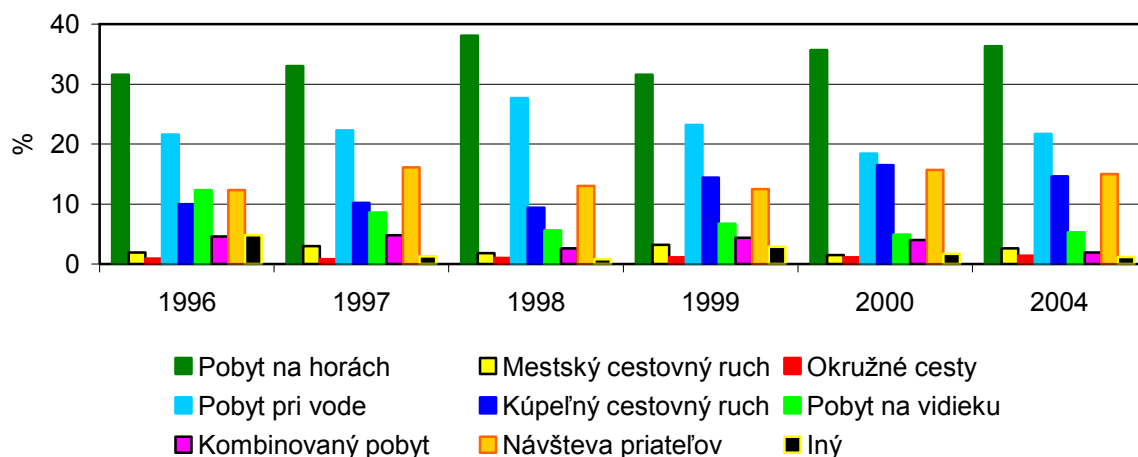
Zdroj: MH SR

Indikátor 5. [Motívy zahraničných návštevníkov](#)

Motívy dovolenkového pobytu v domácom cestovnom ruchu

Medzi motívmi domácich účastníkov cestovného ruchu dominujú aktivity potenciálne rizikové pre prírodné prostredie, dominantným motívom dlhodobého pobytu slovenských občanov v zahraničí je pobyt pri mori. Najčastejšie vykonávanými rekreačnými aktivitami sú prechádzky a poznávanie prírody, ktoré výrazným spôsobom nezaťažujú prírodné prostredie. Výrazne dominantnými motívmi dovolenkového pobytu v domácom cestovnom ruchu boli pobyt na horách a pri vode. Predovšetkým v prípade pobytu na horách ide teda o aktivity z hľadiska vplyvu na prírodné prostredie, pri ponechaní živelného vývoja a absencii environmentálneho manažmentu dotknutých území, potenciálne rizikové pre chránené prírodné územia a životné prostredie ako celok.

Motívy dovolenkového pobytu v domácom cestovnom ruchu



Zdroj: MH SR

Indikátor 6. [Motívy dovolenkového pobytu v domácom cestovnom ruchu](#)

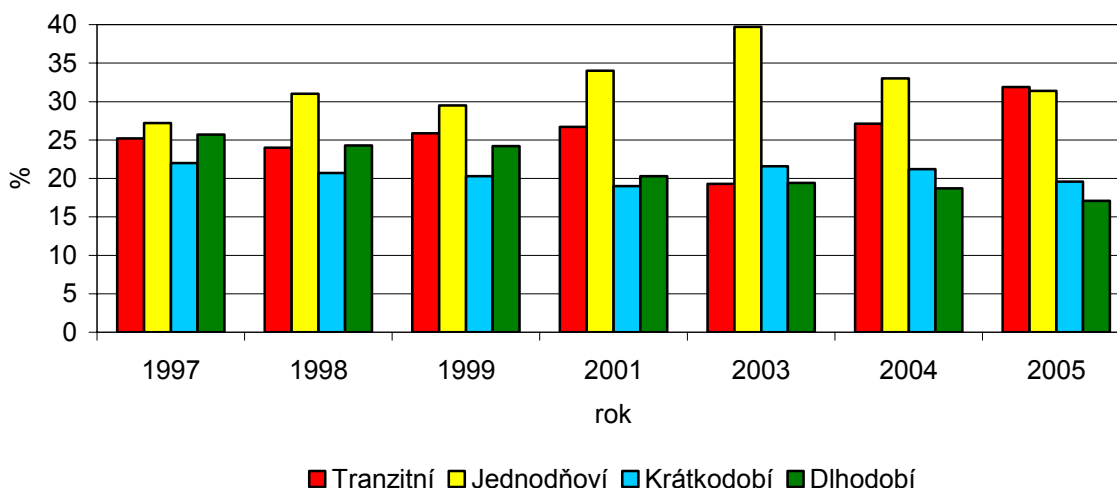
Typy zahraničných návštevníkov

Zastúpenie jednotlivých typov zahraničných návštevníkov Slovenskej republiky zostáva z percentuálneho hľadiska až na drobné výkyvy prakticky výrazne nezmenené.

Štruktúra zahraničných návštevníkov podľa dĺžky pobytu sa nevyvíja priaznivo, na jednej strane neklesá podiel tranzitných a predovšetkým jednodňových netranzitných návštevníkov a naopak nerastie podiel krátkodobých a najmä dlhodobých turistických návštevníkov. Neustále nadpolovičné až trojpätinové zastúpenie má skupina zahraničných návštevníkov nevyužívajúcich ubytovacie zariadenia (tranzitní a jednodňoví netranzitní).

Najvýraznejší v časovom období rokov 1996 – 2005 bol práve pokles percentuálneho podielu dlhodobých turistických návštevníkov, prinášajúcich najvýraznejšie ekonomické efekty z rozvoja cestovného ruchu, s iba menej ako päťtinovým zastúpením v období rokov 2003 - 2005.

Typy zahraničných návštevníkov



Zdroj: MH SR

Indikátor 7. [Typy zahraničných návštevníkov](#)

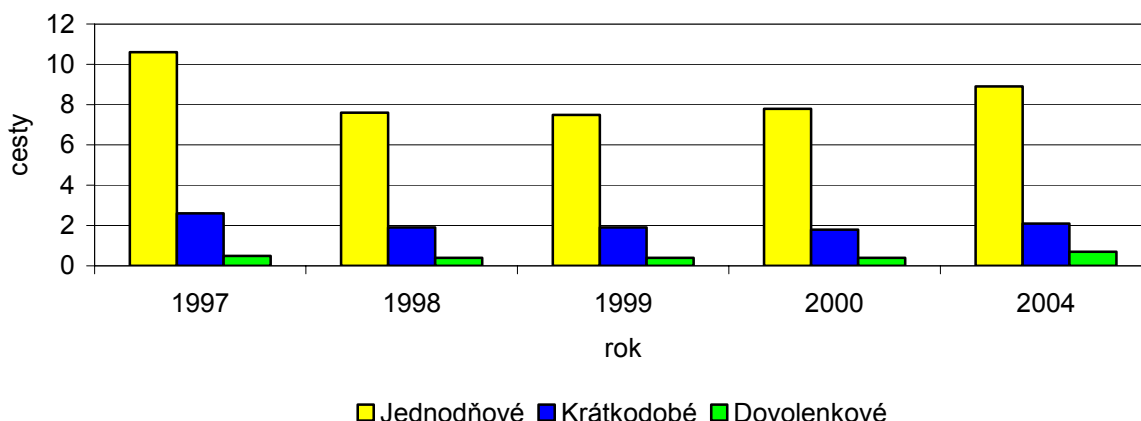
Účasť obyvateľstva SR na domácom cestovnom ruchu

Účasť obyvateľstva SR na domácom cestovnom ruchu mala do konca roku 2000 klesajúci trend, na strane druhej nie sú k dispozícii relevantné údaje za obdobie rokov 2000 - 2003. V roku 2004 došlo v porovnaní s rokom 2000 k nárastu počtu jednodňových výletov i krátkodobých a dovolenkových pobytov.

Podstatnou príčinou poklesu počtu vycestovaní občanov Slovenska za účelom cestovného ruchu v rokoch 1997 – 2000 bola neustále sa zhoršujúca ekonomická a sociálna situácia predovšetkým strednej a nižšej príjmovej vrstvy tvoriacej z hľadiska svojej početnosti hlavný segment domáceho cestovného ruchu.

Zvlášť negatívnym javom z ekonomického i sociálneho hľadiska je predovšetkým stagnácia krátkodobých a dovolenkových pobytov. V ekonomickej oblasti sa to prejavuje poklesom domáceho dopytu po ubytovacích zariadeniach a prednostným využívaním nižších kategórií týchto zariadení, čo negatívne pôsobí na efektívnosť podnikania v tejto oblasti. V sociálnej oblasti je najvýraznejším negatívom tá skutočnosť, že stále veľmi malá skupina občanov realizuje krátkodobé a dovolenkové pobyty slúžiace predovšetkým na regeneráciu a zdravotnú prevenciu.

Priemerný počet vycestovaní slovenskej populácie za účelom cestovného ruchu (počet ciest na osobu v absolútnych číslach)



Zdroj: MH SR

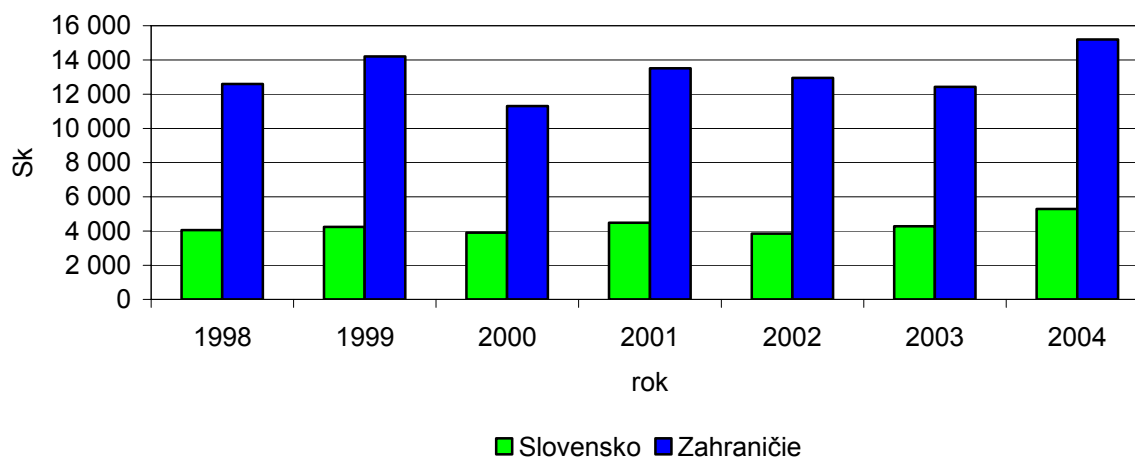
Indikátor 8. [Účasť obyvateľa SR na domácom cestovnom ruchu](#)

Priemerné výdavky obyvateľa SR na dovolenkový pobyt doma a v zahraničí

Priemerné výdavky obyvateľa Slovenskej republiky na domáci dovolenkový pobyt síce rastú, sú však neustále v priemere až trojnásobne nižšie ako výdavky na dovolenkový pobyt v zahraničí. To môže signalizovať nielen pravdepodobne nižšiu atraktivnosť domácich cieľových miest cestovného ruchu v porovnaní so zahraničím (predovšetkým prímorské krajiny), ale i vo všeobecnosti nižší stupeň rozvinutosti rôznych doplnkových aktivít a služieb pre účastníkov cestovného ruchu.

Táto skutočnosť je ovplyvnená predovšetkým vyššou priemernou dĺžkou pobytu, zvýšenými nákladmi na dopravu do cieľového dovolenkového miesta v zahraničí i spravidla tam vyššou cenovou úrovňou tovarov a služieb v zahraničí. Zároveň tieto údaje signalizujú i tú skutočnosť, že občania Slovenskej republiky sú ochotní na dovolenkový pobyt v zahraničí minúť podstatne vyššiu finančnú čiastku ako na domáci dovolenkový pobyt.

Priemerné výdavky obyvateľa SR na dovolenkový pobyt doma a v zahraničí



Zdroj: MH SR

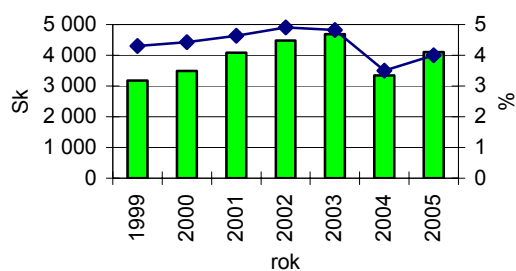
Indikátor 9. [Priemerné výdavky obyvateľa SR na dovolenkový pobyt doma a v zahraničí](#)

Výdavky domácností na cestovný ruch / cestovanie

Peňažné výdavky domácností na rekreáciu a kultúru v sledovanom časovom období rokov 1998 – 2005, s výnimkou realizovaných výdavkov v roku 2003, vo finančnom vyjadrení

kontinuálne rásť. Príčinou bol rast nominálnych príjmov a výdavkov domácností. Naopak v prípade peňažných výdavkov domácností na hotely a reštaurácie tieto v období rokov 1999 – 2003 kontinuálne rásť, v roku 2004 však dochádza k podstatnému poklesu. V percentuálnom vyjadrení výdavkov, zohľadňujúc vplyv inflácie, peňažné výdavky na hotely, kaviarne a reštaurácie mali s výnimkou roku 2005 rovnakú tendenciu ako nominálne výdavky, výdavky na rekreáciu a kultúru naopak stagnovali až klesali.

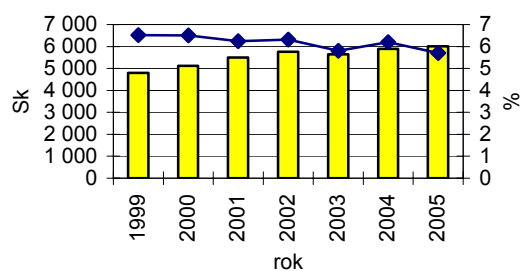
Peňažné výdavky domácností na rekreáciu a kultúru (ročne na 1 člena domácnosti)



■ Výdavky na hotely, kaviarne a reštaurácie v Sk
◆ Výdavky na hotely, kaviarne a reštaurácie v %

Zdroj: ŠÚ SR
Indikátor 10. [Výdavky domácností na cestovný ruch / cestovanie](#)

Peňažné výdavky domácností na hotely a reštaurácie (ročne na 1 člena domácnosti)



■ Výdavky na rekreáciu a kultúru v Sk
◆ Výdavky na rekreáciu a kultúru v %

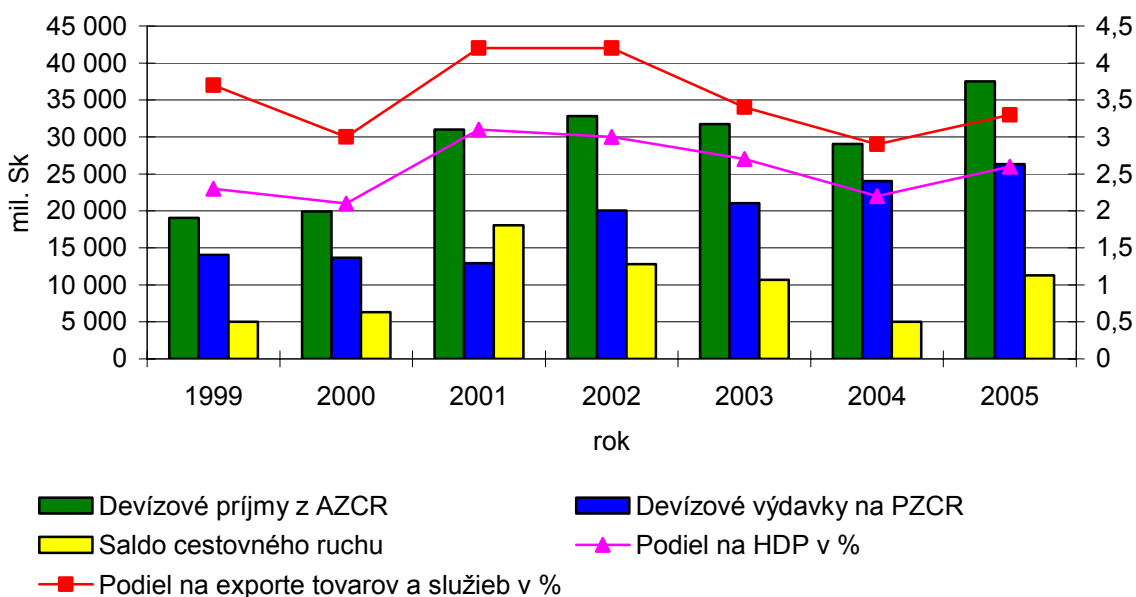
Zdroj: ŠÚ SR
Indikátor 10. [Výdavky domácností na cestovný ruch / cestovanie](#)

Príjmy, výdavky a podiel cestovného ruchu na HDP a exporte

Podiel cestovného ruchu na platobnej bilancii štátu a exporte tovarov a služieb sa nevyvíja pozitívne, predovšetkým pri porovnaní s krajinami s nižším potenciálom pre jeho rozvoj.

Devízové príjmy za aktívny zahraničný cestovný ruch (AZCR) v rokoch 1999 – 2002 napriek rozkolísanosti štatistických údajov stúpali, v časovom období rokov 2002 – 2004 naopak nastáva v dôsledku významných zmien mimo tohto odvetvia (posilňovanie kurzu slovenskej koruny predovšetkým vo vzťahu k USD a poľskému zlotému, zvýšenie pôvodnej sadzby DPH zo 14 na 19 %) pokles. V roku 2005 však opäť dochádza k významnému rastu príjmov i salda cestovného ruchu i podielu cestovného ruchu na HDP a exporte tovarov a služieb.

Príjmy, výdavky a podiel cestovného ruchu na HDP a exporte



Zdroj: ŠÚ SR

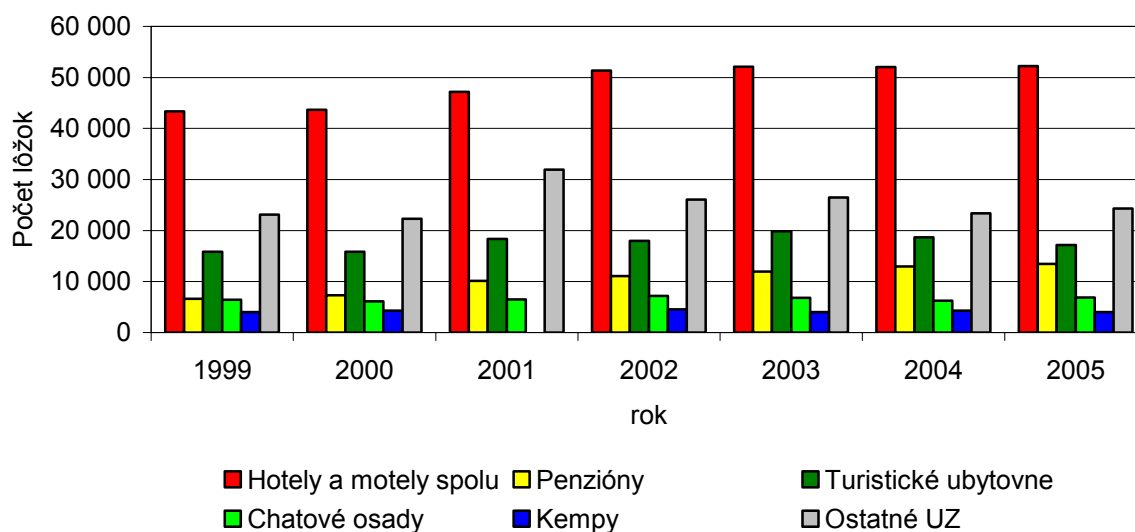
Indikátor 11. [Príjmy, výdavky a podiel cestovného ruchu na HDP a exporte](#)

Kapacity ubytovacích zariadení

Pozitívne možno hodnotiť zvyšovanie počtu ubytovacích zariadení a ich lôžkovej kapacity, na druhej strane v hodnotách tohto ukazovateľa v absolútnych číslach i v počte lôžok na km² zaostávame za priemerom Európskej únie i susednými krajinami.

Z analýzy štruktúry ubytovacích zariadení vyplýva, že počet lôžok v ubytovacích zariadeniach v Slovenskej republike v časovom období rokov 1999 – 2003 zaznamenal rast, pričom najväčší nárast bol zaznamenaný v roku 2001. Tento rast bol spôsobený predovšetkým nárastom počtu malokapacitných ubytovacích zariadení – penziónov, turistických ubytovní, chatových osád, kempov a ostatných ubytovacích zariadení. V rokoch 2004 – 2005 sa tento pozitívny trend zastavil a dochádza k stagnácii vývoja počtu lôžok vo všetkých kategóriách ubytovacích zariadení

Kapacity ubytovacích zariadení podľa kategórií a tried v Slovenskej republike



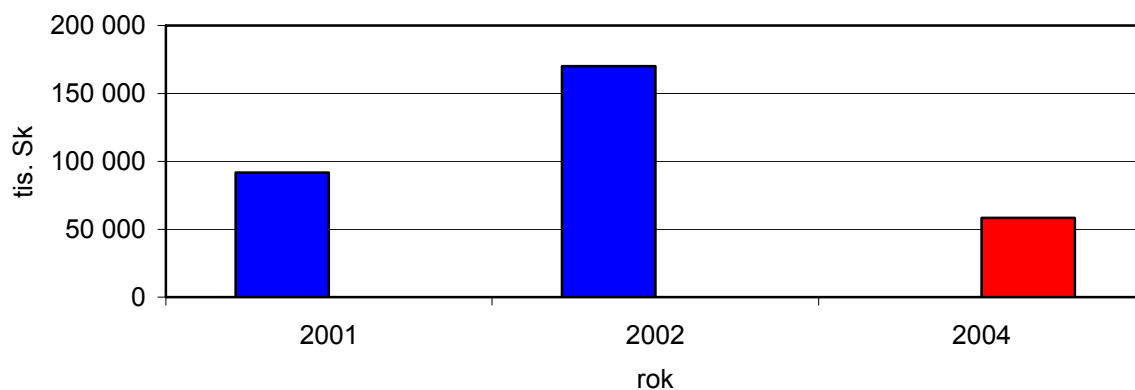
Zdroj: ŠÚ SR

Indikátor 12. [Kapacity ubytovacích zariadení](#)

Domáca finančná podpora cestovného ruchu

V časovom období rokov 2001 – 2002 došlo k nárastu vyplatených finančných prostriedkov z programov finančnej podpory z domácich zdrojov, v roku 2004 naopak k poklesu. Určitým nedostatkom neumožňujúcim hodnoverné hodnotenie trendov v tejto oblasti sú zánik a vznik jednotlivých programov finančnej podpory, rôzne maximálne trvania aktivít financovaných v rámci jednotlivých programov a schém i absencia údajov za rok 2003.

Domáce programy finančnej podpory cestovného ruchu v Slovenskej republike



■ Program podpory rozvoja cestovného ruchu ■ Schéma podpory rozvoja cestovného ruchu č. 6

Zdroj: MH SR

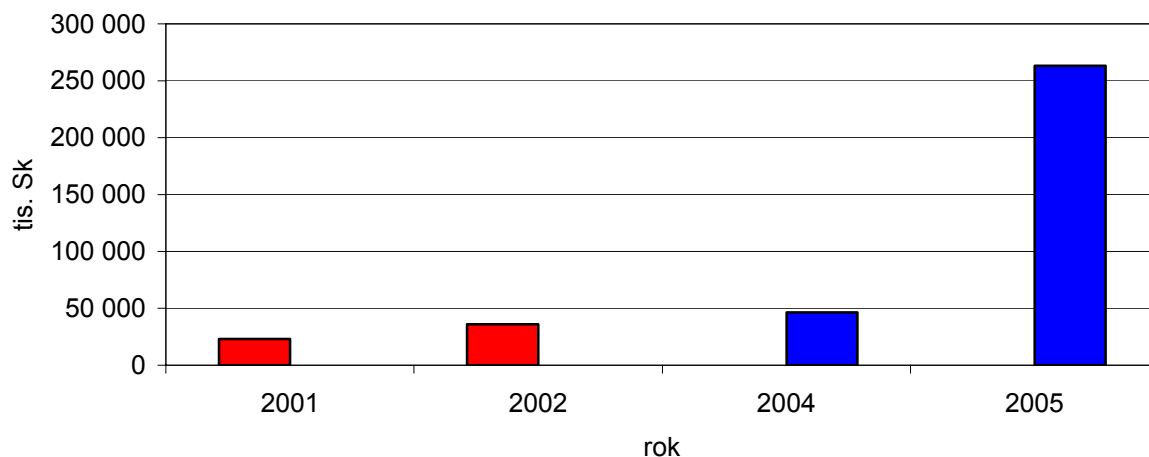
Indikátor 29. [Domáca finančná podpora cestovného ruchu](#)

Zahraničná finančná podpora cestovného ruchu

Pri nedostatku vlastných vnútorných zdrojov vstup do Európskej únie podstatným spôsobom rozširuje podporu rozvoja cestovného ruchu prostredníctvom štrukturálnych fondov. V časovom období rokov 2001 – 2005 došlo k nárastu vyplatených finančných prostriedkov z programov finančnej podpory zo zahraničných zdrojov predovšetkým prostredníctvom realizácie Grantovej schémy rozvoja cestovného ruchu. Určitým nedostatkom neumožňujúcim hodnoverné hodnotenie trendov v tejto oblasti sú zánik a vznik jednotlivých programov finančnej podpory, rôzne maximálne trvania aktivít financovaných v rámci

jednotlivých programov a schém i absencia údajov za rok 2003. Projekty cestovného ruchu financované prostredníctvom štrukturálnych fondov Európskej únie sa začali realizovať až po vstupe Slovenskej republiky do Európskej únie v máji 2004 a zatiaľ nie sú k dispozícii informácie o realizovaných projektoch a výške čerpaných finančných prostriedkov.

Programy finančnej podpory cestovného ruchu zo zahraničných zdrojov v Slovenskej republike



■ Pilotná grantová schéma v rámci programu PHARE ■ Grantová schéma rozvoja cestovného ruchu

Zdroj: MH SR

Indikátor 30. [Zahraničná finančná podpora cestovného ruchu](#)

5. Zlepšuje sa vplyv cestovného ruchu na životné prostredie v SR?

Rozhodujúcou motiváciou účastníka cestovného ruchu je načerpanie fyzických i duševných síl a celková regenerácia organizmu. Nevyhnutnou podmienkou uvedeného zámeru je predovšetkým pokiaľ možno dlhodobý pobyt vo vysokohodnotnom a zachovalom prírodnom prostredí. Rozhodujúcu rekreologickú funkciu tu plní predovšetkým prírodná krajina vyznačujúca sa minimálnym znečistením svojich jednotlivých zložiek. Z uvedeného dôvodu práve ochrana prírodných hodnôt a životného prostredia predstavuje jeden z najvýznamnejších strategických predpokladov rozvoja cestovného ruchu a je v životnom záujme tohto ekonomického odvetvia na tejto ochrane participovať.

Z národohospodárskeho hľadiska je významnou tá skutočnosť, že cestovný ruch je surovinovo a materiálno málo náročné odvetvie, čo je obzvlášť dôležité pre surovinovo tak dovozne náročnú krajinu akou je Slovensko.

Strategickou výhodou územia Slovenskej republiky, vytvárajúcou priaznivý potenciál pre rozvoj rekreácie a cestovného ruchu, sú predovšetkým prírodné podmienky z hľadiska diverzity krajinných typov, flóry a fauny, úroveň zalesnenia krajiny, množstvo minerálnych a termálnych vôd takmer po celom území.

Intenzita turistickej návštevnosti v podmienkach Slovenskej republiky nie je rovnomerne plošne rozložená, pričom výrazným problémom, v porovnaní s ostatným územím, sa stávajú negatívne dôsledky zvýšenej koncentrácie turistických návštevníkov v týchto najhodnotnejších prírodných lokalitách a územiach. Práve z uvedeného dôvodu boli ako základné úrovne geografickej mierky použité práve územia národných parkov a nie celé územie Slovenskej republiky, kde by bola veľmi problematická prístupnosť údajov.

Nasledujúce kapitoly sa zaoberajú vplyvom cestovného ruchu na životné prostredie, konkrétne jeho zložky, vodu, pôdu, ovzdušie a biotu.

5.1. Voda

Vodné zdroje sú využívané na zásobovanie pitnou vodou pre ubytovacie zariadenia, športové a relaxačné komplexy a iné doplnkové služby pre turistických návštevníkov. Na druhej strane tieto turistické komplexy produkciou odpadových vôd znečisťujú vodné toky.

Produkcia odpadových vôd spôsobená nadmernou turistickou návštevnosťou môže spôsobovať lokálne a sezónne problémy súvisiace s manažmentom zabezpečujúcim jeho zneškodňovanie.

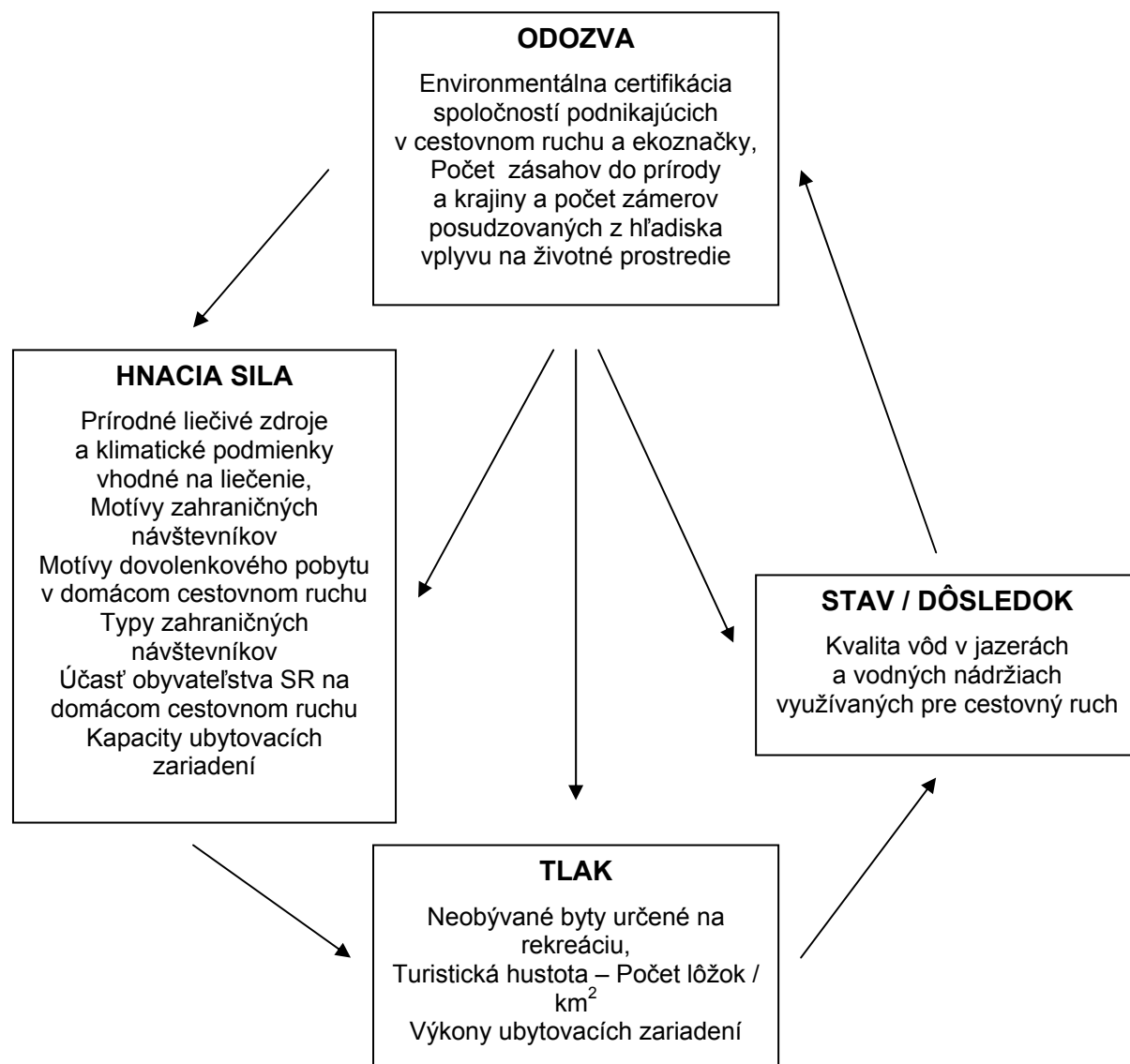
V porovnaní s inými odvetvami ekonomickej činnosti nie je možné uviesť údaje o celkovej spotrebe vody a celkovom množstve produkovaných, čistených a následne vypúšťaných odpadových vôd zo sektoru cestovného ruchu. Z dôvodu nezabezpečenia vyhovujúceho mechanizmu zberu údajov pre ich naplnenie neboli do zoznamu indikátorov zahrnuté indikátory Spotreba vody v cestovnom ruchu a Produkcia odpadových vôd vplyvom aktivít cestovného ruchu, ktoré by po obsahovej stránke veľmi uspokojivým spôsobom pokrývali problematiku surovinovej náročnosti i tlak aktivít s ním spojených na životné prostredie.

Cestovný ruch, ako odvetvie ekonomickej činnosti, nemá vysoké nároky na spotrebu vody. Nároky na spotrebu vody v sektore cestovného ruchu alebo jednotlivých turistických oblastiach sa vyznačujú spravidla značnými rozdielmi medzi hlavnou turistickou sezónou (letné obdobie v prípade stredísk rekreácie a cestovného ruchu situovaných pri vodných nádržiach alebo zimné obdobie v prípade lyžiarskych stredísk situovaných v horských oblastiach) a mimosezónnym obdobím a kladú značné nároky na manažment vodných zdrojov a zásobovanie pitnou vodou predovšetkým na lokálnej a regionálnej úrovni.

Cestovný ruch v porovnaní s inými odvetvami ekonomickej činnosti neprodukuje vysoké množstvá odpadových vôd, často výrazné sezónne rozdiely v návštevnosti si však vyžadujú

značné nároky na manažment a použité technológie v čistiarnach odpadových vôd z hľadiska ich hydraulického i látkového zaťaženia. Najvýraznejším problémom je skôr absencia verejných kanalizácií a čistiarní odpadových vôd vo vybraných strediskách rekreácie a cestovného ruchu.

Využívanie vody v cestovnom ruchu podľa D-P-S-I-R modelu



Zoznam agregovaných agro-environmentálnych indikátorov relevantných pre charakteristiku kvality vody vo vzťahu k cestovnému ruchu

Postavenie v D-P-S-I-R štruktúre	Individuálny indikátor
Hnacia sila	Prírodné liečivé zdroje a klimatické podmienky vhodné na liečenie
	Motívy zahraničných návštevníkov

	Motívy dovolenkového pobytu v domácom cestovnom ruchu
	Typy zahraničných návštevníkov
	Účasť obyvateľstva SR na domácom cestovnom ruchu
	Kapacity ubytovacích zariadení
Tlak	Neobývané byty určené na rekreáciu
	Turistická hustota – Počet lôžok / km ²
	Výkony ubytovacích zariadení
Stav / Dôsledok	Kvalita vôd v jazerách a vodných nádržiach využívaných pre cestovný ruch
	Environmentálna certifikácia spoločností podnikajúcich v cestovnom ruchu a ekoznačky pre turistické ciele
	Počet zásahov do prírody a krajiny a počet zámerov posudzovaných z hľadiska vplyvu na životné prostredie

*D – driving force – hnacia sila *P – pressure – tlak *S – state – stav *I – impact – dopad *R – response – odozva

5.1.1. Hnacie sily v cestovnom ruchu

Indikátory hnacej sily vo vzťahu k využívaniu vody Prírodné liečivé zdroje a klimatické podmienky vhodné na liečenie, Motívy zahraničných návštevníkov, Motívy dovolenkového pobytu v domácom cestovnom ruchu, Typu zahraničných návštevníkov, Účasť obyvateľstva SR na domácom cestovnom ruchu a Kapacity ubytovacích zariadení sú uvedené v kapitole č. 4.

Napriek významnému potenciálu prírodných liečivých zdrojov nie je kúpeľný cestovný ruch ako jeden z motívov výrazne zastúpený v prípade zahraničných návštevníkov i domácich účastníkov cestovného ruchu. Pobytu pri vode, ako jeden z dominantných motívov domácich účastníkov cestovného ruchu, sa vyznačujú sa najvyššou masovosťou a často neúmernou nárazovou koncentráciou návštevníkova pomerne krátkou sezónnosťou. Tento druh sa vyznačuje najväčšími zmenami a to dôsledkom vytvárania nových vodných plôch (vodné nádrže, bagroviská) s následným rekreačným využitím. Nedostatok vodných plôch a vhodných tokov pre rekreáciu sa nahrádza letnými a termálnymi kúpaliskami.

Tranzitní a jednodňoví netranzitní zahraniční návštevníci a výrazne dominujúci jednodňoví účastníci domáceho cestovného ruchu v dôsledku nevyužívania ubytovacích zariadení nemajú zvýšené nároky na využívanie vodných zdrojov. Naopak krátkodobí a predovšetkým dlhodobí návštevníci, prinášajúci ekonomický efekt v podobe výdavkov na ubytovanie, stravovanie a rôzne doplnkové služby, do určitej miery kompenzujú okrem iného i zvýšené nároky na využívanie vodných zdrojov a zneškodňovanie odpadových vôd.

Potešiteľný je nárast z environmentálneho hľadiska vhodnejších malokapacitných ubytovacích zariadení – penziónov, turistických ubytovní, chatových osád, kempov a ostatných ubytovacích zariadení, pretože tieto majú nižšie nároky na vodné zdroje a nižšiu produkciu odpadových vôd a vzhľadom na ich prevažujúcu lokalizáciu v zastavaných územiach miest a obcí využívajú siete technickej infraštruktúry v týchto sídlach a nevytvárajú nové bodové zdroje znečistenia vo voľnej krajine.

5.1.2. Tlak cestovného ruchu na vodné zdroje

Indikátory tlaku predstavujú riziká, vytvárané aktivitami cestovného ruchu, pre využívanie a kvalitu vody. Medzi tieto indikátory patria Neobývané byty určené na rekreáciu, Turistická hustota – Počet lôžok / km² a Výkony ubytovacích zariadení.

Neobývané byty určené na rekreáciu

Indikátor Neobývané byty určené na rekreáciu je uvedený v kapitole 5.4.2. Výrazným nedostatkom využívania objektov individuálnej rekreácie z environmentálneho hľadiska je, v prípade ich lokalizácie vo voľnej krajine a chýbajúcej základnej infraštruktúry na

zásobovanie pitnou vodou a zneškodňovanie odpadových vôd, živelné využívanie dostupných vodných zdrojov a vytváranie bodových zdrojov znečistenia povrchových vôd často v hodnotnom prírodnom prostredí. (Indikátor 14. [Neobývané byty určené na rekreáciu](#))

Turistická hustota – Počet lôžok / km²

Indikátor Turistická hustota – Počet lôžok / km² je uvedený v kapitole 5.4.2. Plošné rozloženie ubytovacích kapacít cestovného ruchu umožňuje definovať i lokalizovať nároky na využívanie vodných zdrojov a zneškodňovanie odpadových vôd. (Indikátor 20. [Turistická hustota – Počet lôžok / km²](#))

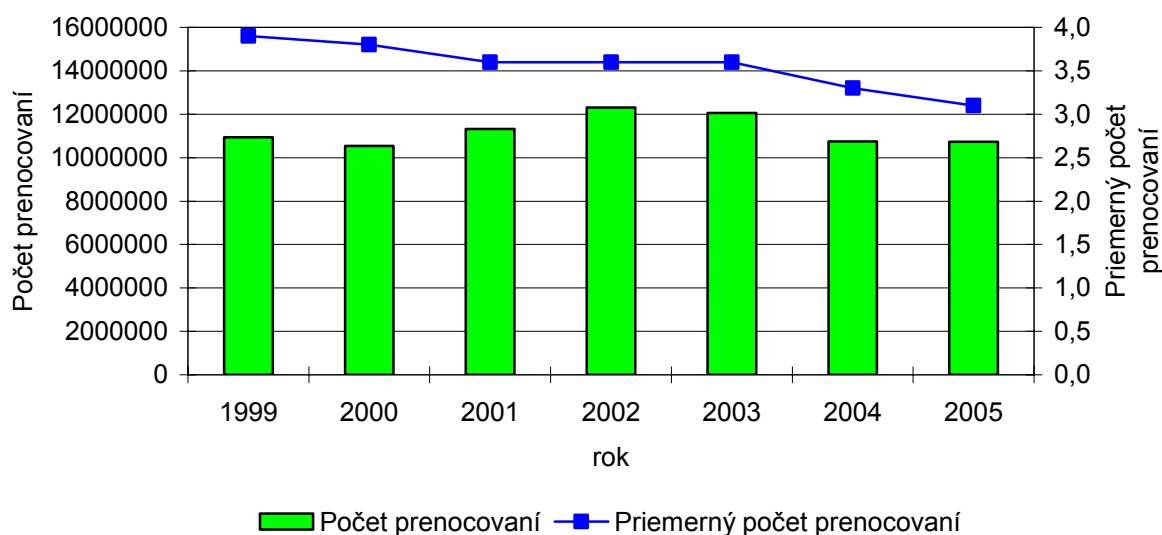
Výkony ubytovacích zariadení

Využívanie ubytovacích zariadení účastníkmi cestovného ruchu, v bezprostrednej závislosti od ich stupňa obsadenosti a počtu pobytových dní, vytvára nároky na využívanie vodných zdrojov a zneškodňovanie odpadových vôd v jednotlivých turistických oblastiach.

Napriek rozkolísanosti štatistických údajov neustále stagnuje počet prenocovaní. Predovšetkým však kontinuálne klesá priemerný počet prenocovaní poukazujúci na stupeň atraktivity cieľového miesta cestovného ruchu i úroveň rozvinutosti infraštruktúry majúcej vplyv na dĺžku realizovaných pobytov.

Plošné rozloženie výkonov ubytovacích kapacít je značne nerovnomerné a sústreďuje sa najmä do Prešovského kraja, do Žilinského kraja a Banskobystrického kraja, čo je takmer polovica počtu návštevníkov a počtu prenocovaní v rámci Slovenskej republiky. Uvedené plošné rozloženie výkonov ubytovacích zariadení sa výrazne územne prekrýva s územím s najväčšou koncentráciou prírodných atraktivít v rámci Slovenskej republiky (národné parky, chránené krajinné oblasti).

Počet prenocovaní a priemerný počet prenocovaní v ubytovacích zariadeniach v Slovenskej republike



Zdroj: ŠÚ SR
Indikátor 15. [Výkony ubytovacích zariadení](#)

5.1.3. Stav vodných zdrojov / dôsledky

Stav kvality vody / dôsledky vyjadruje indikátor Kvalita vôd v jazerách a vodných nádržiach využívaných pre cestovný ruch.

Kvalita vôd v jazerách a vodných nádržiach využívaných pre cestovný ruch

Kvalita rekreačných vôd preto predstavuje rozhodujúci realizačný ukazovateľ vhodnosti praktického využitia konkrétnych jazier i vodných nádrží pre cestovný ruch.

V priestoroch okolo vodných nádrží dochádza k negatívnemu vplyvu intenzívnej rekreácie v letnom období, s koncentráciou tohto vplyvu vo vybraných strediskách rekreácie a cestovného ruchu, kde nie je vybudovaná základná infraštruktúra na zásobovanie pitnou vodou a zneškodňovanie odpadových vôd. Potenciálne riziko znečistenia povrchových vôd vplyvom cestovného ruchu narastá predovšetkým v prípade prírodných vodných plôch (jazerá, štrkoviská a pod.) s malou plošnou rozlohou, kde nadmerná, často živelná, koncentrácia turistických návštevníkov v spojení s chýbajúcou hygienickou a environmentálnou infraštruktúrou môže viesť k negatívnemu ovplyvneniu kvality vody.

Kvalita rekreačných vôd vo vodných nádržiach a jazerách je prevažne vyhovujúca, v niektorých lokalitách je neuspokojivá situácia v úrovni infraštruktúry. (Indikátor 24. [Kvalita vôd v jazerách a vodných nádržiach využívaných pre cestovný ruch](#))

Vybrané ukazovatele kvality vody v jazerách a vodných nádržiach hodnotených ako kúpacie oblasti v roku 2003

Názov	Plocha (km ²)	Minimálna priehľadnosť (m)	Nanorg. (N-NO ₃ + N-NO ₂ + NH ₄) (mg.l ⁻¹)	P celkový (µg. l ⁻¹)	Chlorofyl „a“ maximálna hodnota (mg.l ⁻¹)	Index saprobi-ty
ŠJ Ivánka pri Dunaji	7,5	-	ND	-	4,52	1,76
ŠJ Rovinka v Bratislave	56	-	ND	-	1,38	1,76
ŠJ Jakubov	20	-	0,166	-	43,44	1,85
ŠJ Plavecký Štvrtok	12	-	0,127	-	12,7	1,81
ŠJ Slniečné jazerá Senec	116	-	ND	-	9,06	2,5
VN Kráľová n/ Váhom – Kaskády	10,89	0,3	***0,36	-	26,17	2,17
VN Kunov	0,633	0,6	0,13	-	18,63	1,94
ŠJ Zelená Voda	0,05	1,5	**1,1	-	4,4	1,7
ŠJ Bátovce – Lipovina	0,265	-	***<0,04	*<0,26	-	1,8
ŠJ Šahy – Areál zdravia	0,023	-	***<0,04	*<0,256	-	1,8
ŠJ Šurany – Tona	0,18	-	3,2	-	-	1,8
VN Duchonka	0,139	-	1,159	0,48	-	1,44
VN Liptovská Mara – Liptovský Trnovec	21,68	0,4	***0,076	*0,089	26,137	2,007
VN Oravská Priehrada – St. Hora	3,5	0,4	4,77	0,015	1 105,0	2,04
VN Ružiná – pri obci Ružiná	1,7	0,4	1,05	-	12,51	1,89
VN Kurinec – Zelená Voda	0,25	0,3	**0,07	*0,1	31,35	1,80
VN Teplý vrch	0,7	1,0	**0,24	*27,67	9,42	1,68
BJ Klinger	1,69	-	-	-	-	-
BJ Veľké Richňavské jazero	7,62	1,5	**1,24	-	3,34	1,98
BJ Počúvadlo	11,73	1	**1,39	-	6,10	1,94
BJ Dolné Hodrušské jazero	4,88	0,8	**1,24	-	3,89	2,09
VN Palcianska Maša	0,86	0,1	**9,186 ***0,673	ND - 1,645	5,04 – 6,9	1,7 – 1,84
VN Veľké Kozmálovce	0,03	-	***<0,07	*<0,28	-	1,73

VN Veľká Domaša	15,1	1,8	***0,048 **1,74	<0,05	4,6	3,7
VN Zemplínska Šírava – Biela Hora	33,6	0,5	**1,88 ***0089	0,07	21,07	1,95

Zdroj: MZ SR

Vysvetlivky: ŠJ – štrkovisko, VN – vodná nádrž, BJ – banské jazero, - ukazovateľ nie je sledovaný, * - hodnota celkového fosforu, ** - hodnota celkového dusíka, *** - hodnota amoniakálneho dusíka

5.1.4. Odozva

Environmentálna certifikácia spoločností podnikajúcich v cestovnom ruchu a ekoznačky pre turistické ciele

Do konca roku 2004 obdržala certifikované manažérstvo kvality podľa normy 14001 jediná spoločnosť podnikajúca i v rámci odvetvia cestovného ruchu a to Kúpele Dudince, a. s., Dudince. (Indikátor 27. [Environmentálna certifikácia spoločností podnikajúcich v cestovnom ruchu a ekoznačky pre turistické ciele](#))

Počet zásahov do prírody a krajiny a počet zámerov posudzovaných z hľadiska vplyvu na životné prostredie

Indikátor Počet zásahov do prírody a krajiny je uvedený v kapitole 5.4.4.

V Prílohe č. 8 zákona č. 24/2006 Z. z. o posudzovaní vplyvov na životné prostredie a o zmene a doplnení niektorých zákonov obsahujúcej Zoznam navrhovaných činností podliehajúcich posudzovaniu ich vplyvu na životné prostredie sú v položke č. 14 uvedené okrem iných i účelové objekty pre šport, rekreáciu a cestovný ruch bezprostredne súvisiace s využívaním vodných zdrojov a tlakom aktivít cestovného ruchu na tieto zdroje. Údaje o počte takto posudzovaných činností v Slovenskej republike však nie sú k dispozícii.

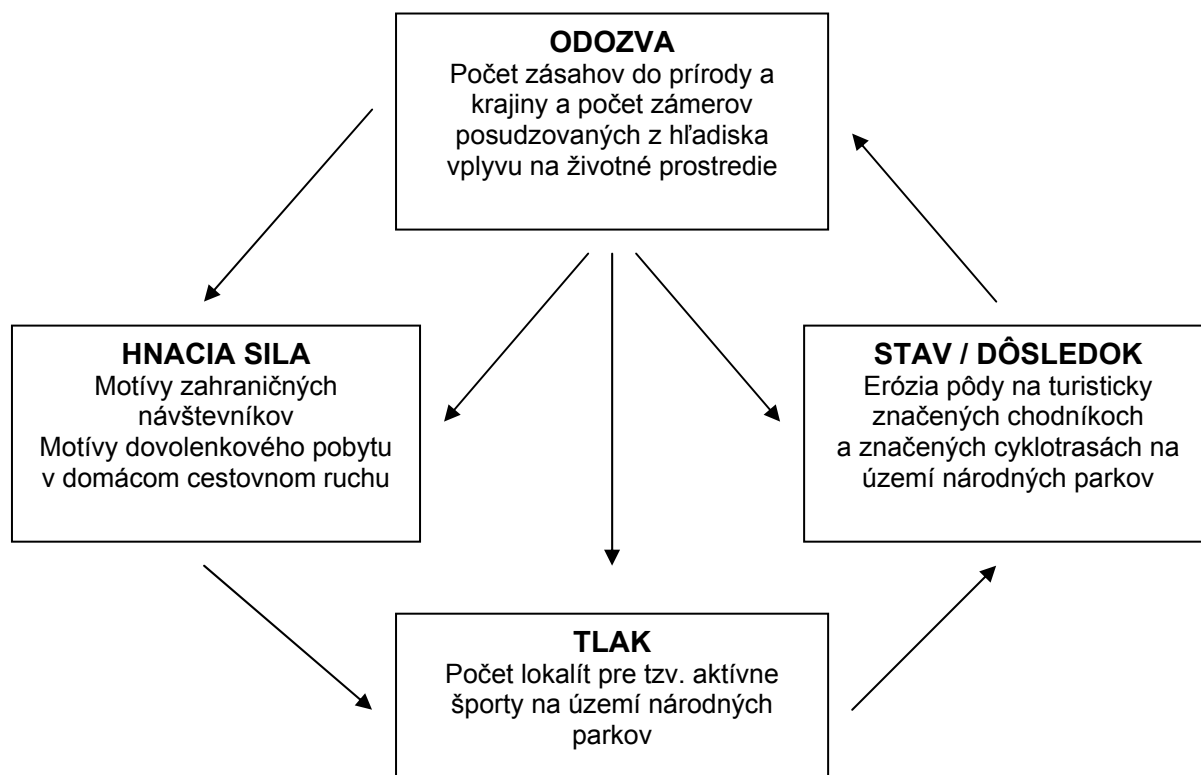
Odozvou na súčasný stav a dôsledky využívania vodných zdrojov, tlaku ktoré ním cestovný ruch vytvára, sú prijímané legislatívne a nelegislatívne opatrenia, medzi ktoré patrí predovšetkým zákon č.364/2004 Z.z. o vodách a o zmene zákona SNR č. 372/1990 Zb. o priestupkoch v znení neskorších predpisov (vodný zákon). Ten v § 17 ods. 1 písm. f) hovorí, že nakladanie s vodami je používanie povrchových vôd a podzemných vôd okrem iného i na rekreáciu.

Vyhláškou Ministerstva zdravotníctva Slovenskej republiky č. 146/2004 Z. z., ktorou sa mení a dopĺňa Vyhláška Ministerstva zdravotníctva Slovenskej republiky č. 30/2002 o požiadavkách na vodu na kúpanie, kontrolu kvality vody na kúpanie a na kúpaliská, sa ustanovujú ukazovatele kvality vody na kúpanie a ich medzné hodnoty, rozsah a početnosť kontroly kvality vody na kúpanie, požiadavky na vybavenie, priestory, dispozičné riešenie a na prevádzku kúpalísk a bazénov umelých kúpalísk a náležitosti prevádzkového poriadku kúpalísk. (Indikátor 28. [Počet zásahov do prírody a krajiny a počet zámerov posudzovaných z hľadiska vplyvu na životné prostredie](#))

5.2. Pôda

Pešia turistika patrí spoločne s cykloturistikou k najviac uplatňovaným formám dynamických foriem turistiky v letnom období. Horská cyklistika má v prípade absencie regulačných opatrení (pohyb len po značených cykloturistických trasách) v území okrem iných škodlivých faktorov predovšetkým vplyv na rozšírenie erózie. Turisticky značkované chodníky síce na jednej strane prispievajú k priestorovej regulácii a usmerneniu pohybu návštevníkov v prírodne najhodnotnejších lokalitách, na druhej strane pri nesprávnom trasovaní alebo príliš veľkej hustote siete týchto chodníkov v území sa môžu stať katalyzátorom erózných vplyvov spojených často s nedisciplinovanosťou návštevníkov.

Využívanie pôdy a jej kvalita vo vzťahu k cestovnému ruchu podľa D-P-S-I-R modelu



Zoznam individuálnych turisticko - environmentálnych indikátorov relevantných pre charakteristiku využívania pôdy a jej kvality vo vzťahu k cestovnému ruchu

Postavenie v D-P-S-I-R štruktúre	Individuálny indikátor
Hnacia sila	Motívy zahraničných návštevníkov
	Motívy dovolenkového pobytu v domácom cestovnom ruchu
Tlak	Počet lokalít pre tzv. aktívne športy na území národných parkov
Stav / Dôsledok	Erózia pôdy na turisticky značených chodníkoch a značených cyklotrasách na území národných parkov
Odozva	Počet zásahov do prírody a krajiny a počet zámerov posudzovaných z hľadiska vplyvu na životné prostredie

*D – driving force – hnacia sila *P – pressure – tlak *S – state – stav *I – impact – dopad *R – response – odozva

5.2.1. Hnacie sily v cestovnom ruchu

Indikátory hnacej sily vo vzťahu k využívaniu pôdy a jej kvalite: Motívy zahraničných návštevníkov, Motívy dovolenkového pobytu v domácom cestovnom ruchu, Typy zahraničných návštevníkov a Účasť obyvateľstva SR na domácom cestovnom ruchu sú uvedené v kapitole č. 4.

Medzi motívmi zahraničných návštevníkov Slovenskej republiky dominujú aktivity v súlade s požiadavkami trvalo udržateľného rozvoja. Veľmi pozitívne z hľadiska vplyvu na prírodné prostredie možno hodnotiť relatívne malý záujem zahraničných návštevníkov o lyžovanie, pretože predovšetkým zjazdové lyžovanie prináša viaceré potenciálne negatívne vplyvy na eróziu pôdy.

Medzi motívmi domácich účastníkov cestovného ruchu dominujú aktivity potenciálne rizikové pre prírodné prostredie. Pobyt na horách ako jeden z týchto motívov zahŕňa okrem iných i aktivity stredne rizikové pre kvalitu pôdy (pešia a lyžiarska turistika, cykloturistika a pod.) až

po turistické aktivity vyžadujúce prísnu reguláciu týkajúcu sa vysokého rizika potenciálnych negatívnych vplyvov na kvalitu pôdy (zjazdové lyžovanie, skialpinizmus a pod.).

5.2.2. Tlak cestovného ruchu na pôdu

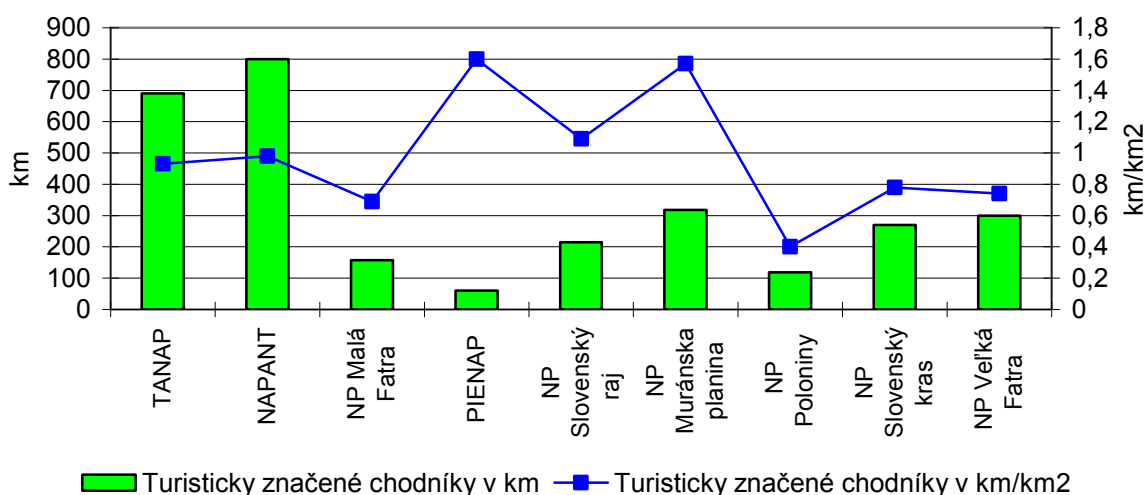
Indikátory tlaku predstavujú riziká, vytvárané aktivitami cestovného ruchu, pre kvalitu pôdy. Medzi tieto indikátory patrí Počet lokalít pre aktívne športy na území národných parkov.

Počet lokalít pre tzv. aktívne športy na území národných parkov

Z hľadiska hustoty značených cykloturistických trás a značkových turistických chodníkov sú vzhľadom na svoju rozlohu v najväčšej miere fragmentované územia Pieninského národného parku, Národného parku Muránska planina, Národného parku Nízke Tatry, Národného parku Slovenský raj a Národného parku Veľká Fatra.

Z hľadiska trendov je potrebné konštatovať, že v sledovanom časovom období rokov 2001 – 2005 došlo k nárastu dĺžky turisticky značených chodníkov a značených cyklotrás. Príčinou tohto nárastu bolo i to, že v roku 2002 boli za národné parky vyhlásené Slovenský kras a Veľká Fatra i to, že dochádza k upresňovaniu údajov za jednotlivé správy národných parkov.

Zaťaženosť území národných parkov sieťou turisticky značených chodníkov v roku 2005



Zdroj: ŠOP SR

Indikátor 21. [Počet lokalít pre tzv. aktívne športy na území národných parkov](#)

5.2.3. Stav kvality pôdy / dôsledky

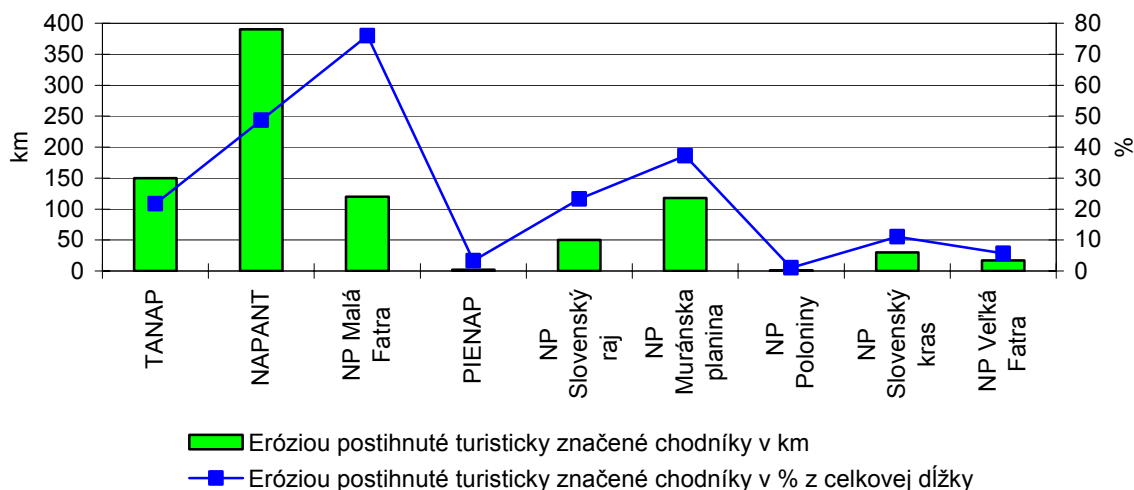
Stav kvality pôdy / dôsledky vyjadruje indikátor Erózia pôdy na turisticky značených chodníkoch a značených cyklotrasách na území národných parkov.

Erózia pôdy na turisticky značených chodníkoch a značených cyklotrasách na území národných parkov

Výrazným environmentálnym problémom je nárast dĺžky eróziou postihnutých turisticky značených chodníkov nachádzajúcich sa v pásme nad hornou hranicou lesa i v roklinách, kde v dôsledku extrémnych klimatických podmienok sú výrazne zhoršené lokalizačné podmienky pre regeneráciu pôd i rastlínstva. Kritická erózia pôdy na turisticky značených chodníkoch sa prejavuje na území Národného parku Nízke Tatry, Národného parku Malá Fatra (výrazné zvýšenie erózie v období rokov 2002 – 2003) a Národného parku Muránska Planina (výrazné zvýšenie erózie v období rokov 2004 – 2005), výrazná erózia i na území

Národného parku Slovenský raj. K výraznému zvýšeniu erózie turisticky značených chodníkov v období rokov 2004 – 2005 došlo i na území Tatranského národného parku.

Dĺžka turisticky značených chodníkov postihnutých eróziou na území národných parkov v roku 2005



Zdroj: ŠOP SR

Indikátor 25. [Erózia pôdy na turisticky značených chodníkoch a značených cyklotrasách na území národných parkov](#)

5.2.4. Odozva

Počet zásahov do prírody a krajiny a počet zámerov posudzovaných z hľadiska vplyvu na životné prostredie

Indikátor Počet zásahov do prírody a krajiny je uvedený v kapitole 5.4.4.

V §13 a §14 zákona č. 543/2002 o ochrane prírody a krajiny sú definované okrem iných i nasledovné posudzované činnosti bezprostredne súvisiace s tlakom aktivít cestovného ruchu na pôdu.

Počet posudzovaných zásahov do prírody a krajiny súvisiacich s aktivitami cestovného ruchu v rokoch 2003, 2004 a 2005

Druh činnosti	NPR, PR, NPP, PP, CHA	Národný park	OP NP, CHKO	Voľná Krajina
Budovanie a vyznačenie turistického chodníka, náučného chodníka, bežeckej trasy, lyžiarskej trasy, cyklotrasy alebo mototrasy (§ 13 ods. 2 Zákona č. 543/2002 Z. z. o ochrane prírody a krajiny)	22 / 7 / 6	8 / 11 / 5	16 / 20 / 29	18 / 13 / 16

Zdroj: ŠOP SR

V Prílohe č. 8 zákona č. 24/2006 Z. z. o posudzovaní vplyvov na životné prostredie a o zmene a doplnení niektorých zákonov obsahujúcej Zoznam navrhovaných činností podliehajúcich posudzovaniu ich vplyvu na životné prostredie sú v položke č. 14 uvedené okrem iných i účelové objekty pre šport, rekreáciu a cestovný ruch bezprostredne súvisiace s tlakom aktivít cestovného ruchu na pôdu. Údaje o počte takto posudzovaných činností v Slovenskej republike však nie sú k dispozícii. (Indikátor 28. [Počet zásahov do prírody a krajiny a počet zámerov posudzovaných z hľadiska vplyvu na životné prostredie](#))

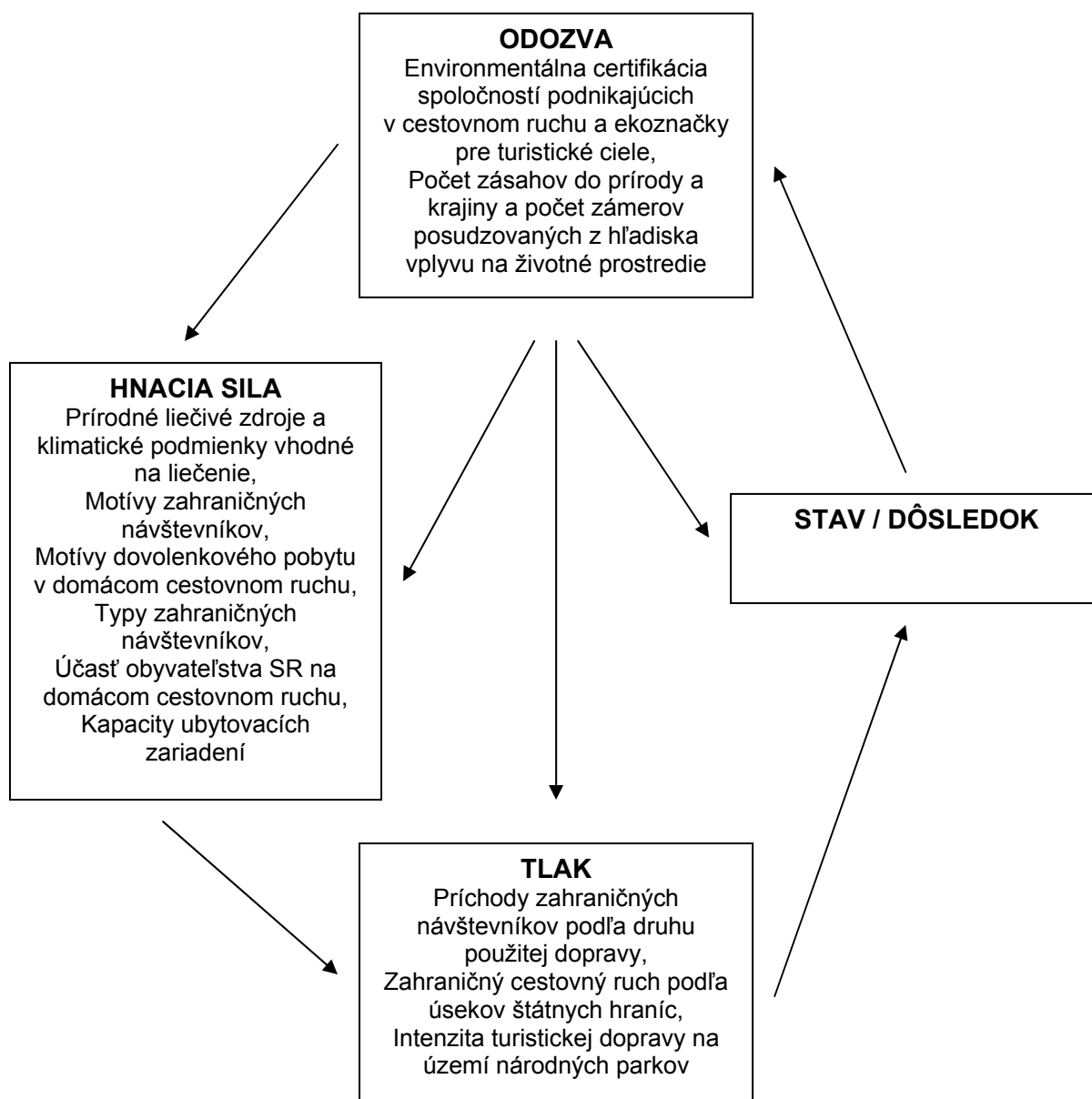
5.3. Ovzdušie

Rozmach a priestorová koncentrácia aktivít cestovného ruchu prispievajú k znečisťovaniu ovzdušia v lokálnych regionálnych i globálnych pomeroch predovšetkým spaľovaním fosílnych palív a nárastom intenzity turistickej dopravy.

V porovnaní s inými odvetvami ekonomickej činnosti nie je možné uviesť údaje o celkovej spotrebe palív a celkovom množstve emisií znečisťujúcich látok do ovzdušia vypúšťaných do ovzdušia zo sektoru cestovného ruchu.

Vo viacerých turistických strediskách na území národných parkov si značná sezónna intenzita turistickej dopravy vyžaduje prijatie koncepčných riešení a organizačných opatrení.

Ovzdušie, jeho kvalita a klimatické zmeny vo vzťahu k cestovnému ruchu podľa D-P-S-I-R modelu



Zoznam individuálnych agro-environmentálnych indikátorov relevantných pre charakteristiku využívania pôdy a jej kvality vo vzťahu k cestovnému ruchu

Postavenie v D-P-S-I-R štruktúre	Individuálny indikátor
Hnacia sila	Prírodné liečivé zdroje a klimatické podmienky vhodné na liečenie
	Motívy zahraničných návštevníkov
	Motívy dovolenkového pobytu v domácom cestovnom ruchu
	Typy zahraničných návštevníkov
	Účasť obyvateľstva SR na domácom cestovnom ruchu
Tlak	Kapacity ubytovacích zariadení
	Príchody zahraničných návštevníkov podľa druhu použitej dopravy
	Zahrančný cestovný ruch podľa úsekov štátnych hraníc
Stav / Dôsledok	Intenzita turistickej dopravy na území národných parkov
Odozva	-
	Environmentálna certifikácia spoločností podnikajúcich v cestovnom ruchu a ekoznačky pre turistické ciele
	Počet zásahov do prírody a krajiny a počet zámerov posudzovaných z hľadiska vplyvu na životné prostredie

*D – driving force – hnacia sila *P – pressure – tlak *S – state – stav *I – impact – dopad *R – response – odozva

5.3.1. Hnacie sily v cestovnom ruchu

Indikátory hnacej sily vo vzťahu ku kvalite ovzdušia a klimatickým zmenám, Prírodné klimatické zdroje a klimatické podmienky vhodné na liečenie, Motívy zahraničných návštevníkov, Motívy dovolenkového pobytu v domácom cestovnom ruchu, Typy zahraničných návštevníkov, Účasť obyvateľstva SR na domácom cestovnom ruchu a Kapacity ubytovacích zariadení sú uvedené v kapitole č. 4.

Napriek výrazným blahodárnym vplyvom horského prostredia, prospešným pri liečbe dýchacích ciest a alergií detí i dospelých, nie je kúpeľný cestovný ruch, ako jeden z motívov, výrazne zastúpený v prípade zahraničných návštevníkov i domácich účastníkov cestovného ruchu. Prítom zvlášť klimatický kúpeľný cestovný ruch vyžaduje z liečebných dôvodov zachovanie vysoko hodnotného prostredia vyznačujúceho sa bohatým zastúpením prírodných prvkov, parkovej zelene, čím sa nepriamym spôsobom podieľa na jeho ochrane.

Jedným z dominantných motívov zahraničných návštevníkov Slovenskej republiky je tranzit majúci za následok zvyšovanie intenzity dopravy na už preťažených hlavných dopravných trasách a výrazné zhoršenie už narušeného životného prostredia pozdĺž týchto trás.

Tranzitní a jednodňoví netranzitní zahraniční návštevníci a výrazne dominujúci jednodňoví účastníci domáceho cestovného ruchu iba prispievajú k zvyšovaniu intenzity dopravy a významne i k produkcii emisií znečisťujúcich látok z dopravnej prevádzky. Naopak krátkodobí a predovšetkým dlhodobí návštevníci, prinášajúci ekonomický efekt v podobe výdavkov na ubytovanie, stravovanie a rôzne doplnkové služby, do určitej miery kompenzujú okrem iného i negatívne vplyvy produkcie emisií z dopravnej prevádzky.

Potešiteľný je nárast z environmentálneho hľadiska vhodnejších malokapacitných ubytovacích zariadení – penziónov, turistických ubytovní, chatových osád, kempov a ostatných ubytovacích zariadení, pretože malokapacitné ubytovacie zariadenia menej zaťažujú životné prostredie okrem iného i produkciou emisií znečisťujúcich látok do ovzdušia, a vzhľadom na ich prevažujúcu lokalizáciu v zastavaných územiach miest a obcí využívajú siete technickej infraštruktúry v týchto sídlach a nevytvárajú nové bodové zdroje znečistenia ovzdušia vo voľnej krajine.

5.3.2. Tlak cestovného ruchu na kvalitu ovzdušia a klimatické zmeny

Indikátory tlaku predstavujú riziká, vytvárané aktivitami cestovného ruchu, pre kvalitu ovzdušia. Medzi tieto indikátory patria Príchody zahraničných návštevníkov podľa druhu dopravy, Zahraničný cestovný ruch podľa úsekov štátnych hraníc a Intenzita turistickej dopravy na území národných parkov.

Príchody zahraničných návštevníkov podľa druhu použitej dopravy

Z hľadiska použitého dopravného prostriedku pri príchodoch zahraničných návštevníkov ostal vzájomný pomer jednotlivých druhov dopravy v sledovanom časovom období rokov 1997 – 2005 až na malé odchýlky prakticky nezmenený, pričom sa zmenilo len početné zastúpenie návštevníkov v rámci jednotlivých druhov dopravy. Drvivá väčšina zahraničných návštevníkov využíva cestnú dopravu a to predovšetkým environmentálne nevhodnú individuálnu automobilovú dopravu. Len výrazne nižšia skupina týchto návštevníkov prichádza autobusom. (Indikátor 16. [Príchody zahraničných návštevníkov podľa druhu použitej dopravy](#))

Príchody zahraničných návštevníkov podľa druhu dopravného prostriedku (počet vybavených osobných dopravných prostriedkov, v tis.) v rokoch 1998 - 2004

Dopravný prostriedok	1998	1999	2000	2001	2002	2003	2004	2005
Lietadlá	6,9	5,7	6,4	6,0	6,5	8,9	13,849	16,206
Vlaky	72,0	57,9	57,9	56,3	55,5	56,3	56,727	54,223
Motorové vozidlá	15 449,3	13 390,3	12 150,9	11 800,5	11 565,9	11 406,8	12,535	13 806, 6
Lode	11	1,7	2,1	2,7	2,8	3,2	3,771	3,044

Zdroj: ŠÚ SR

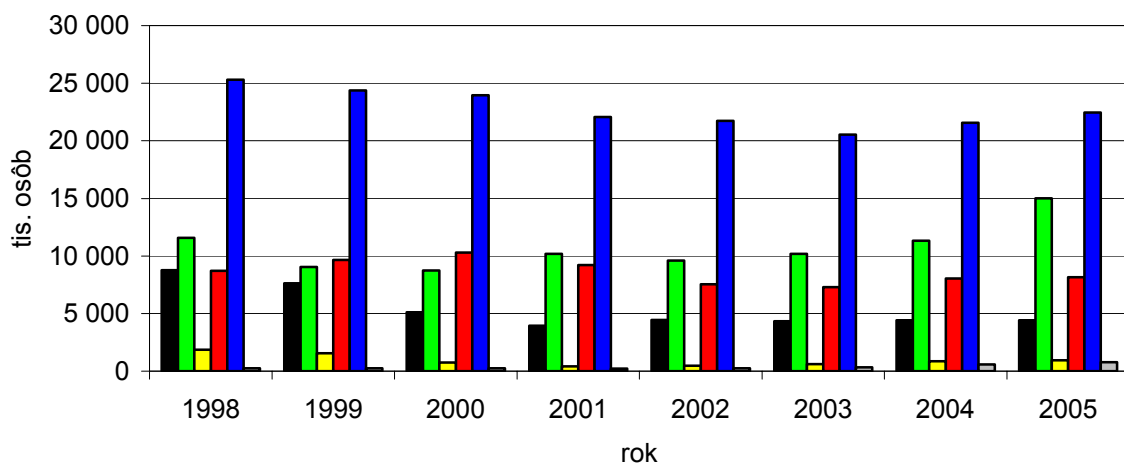
Zahraničný cestovný ruch podľa úsekov štátnych hraníc

Výrazne najvyšší počet príjazdov zahraničných návštevníkov a vycestovaní slovenských občanov je na spoločnom úseku štátnej hranice Slovenskej a Českej republiky, najnižší, v dôsledku obojstrannej vízovej povinnosti až do roku 2005, na hraniciach s Ukrajinou. Vzhľadom na dĺžku štátnej hranice je najviac zaťažená hranica s Rakúskom.

Celkový počet príjazdov zahraničných návštevníkov i počet vycestovaní slovenských občanov v časovom období rokov 1997 – 2003, napriek značnej rozkolísanosti štatistických údajov, klesal, obrat v tomto trende nastal až v roku 2004 s pokračovaním rastu i v roku 2005.

Miera negatívnych vplyvov turistickej dopravy je podstatne vyššia na spoločných úsekoch štátnej hranice s Českou a Poľskou republikou prechádzajúcou najmä hrebeňovými polohami cez viaceré hodnotné prírodné a krajinné celky, ako na hraniciach s Rakúskom a Maďarskom prechádzajúcimi prevažne nížinnými alebo podhorskými územiami.

Počet pricestovaní zahraničných návštevníkov a vycestovaní obyvateľov SR cez jednotlivé úseky štátnych hraníc



■ s Rakúskom ■ s Maďarskom ■ s Ukrajinou ■ s Poľskom ■ s Českou republikou ■ Cez letiská

Zdroj: ŠÚ SR

Indikátor 17: [Zahraničný cestovný ruch podľa úsekov štátnych hraníc](#)

Intenzita turistickej dopravy na území národných parkov

Pre ilustráciu uvádzame údaje o dopravnom zaťažení cestných komunikácií I. a II. triedy na území Vysokých Tatier, kde turistická doprava má dominantné postavenie a ktoré patria medzi najvýznamnejšie turistické oblasti v Slovenskej republike. Zároveň toto predmetné územie je i súčasťou Tatranského národného parku.

Naopak nie je možné získať údaje o intenzite dopravy na cestách III. triedy trasovaných k viacerým frekventovaným lyžiarskym strediskám (Jasná, Srdiečko, Vrátna apod.) lokalizovaných na území príslušných národných parkov. (Indikátor 19. [Intenzita turistickej dopravy na území národných parkov](#))

Intenzita dopravy na prietahoch ciest I. a II. triedy na území Tatranského národného parku v roku 2000

Číslo úseku	Názov úseku	Číslo cesty	Nákladné vozidlá	Osobné vozidlá	Motocykle (M)	Spolu
00759	Podbanské – križovatka III/18144	000537	70	698	5	773
00757	Križovatka II/538 – križovatka Štrbské Pleso	000537	141	1 406	9	1 556
00750	Križovatka Štrbské Pleso – Vyšné Hágy (križovatka II/539)	000537	141	1 406	9	1 556
00760	Vyšné Hágy – Tatranská Polianka (križovatka III/18150)	000537	243	1 583	10	1 836
00770	Tatranská Polianka – Starý Smokovec (križovatka II/534)	000537	207	2 160	18	2 385
00780	Starý Smokovec (križovatka II/534) – Tatranská Lomnica (križovatka II/540)	000537	203	2 396	9	2 608
00796	Tatranská Lomnica (križovatka II/534) – Tatranská Kotlina (križovatka I/67)	000537	147	1 353	6	1 506
00807	Sarpanec (križovatka III/67026) – Tatranská Kotlina (križovatka II/537)	000067	298	1 089	19	1 406
01270	Tatranská Kotlina (križovatka II/537) - Ždiar	000067	411	1 612	14	2 037
01280	Ždiar – Tatranská Javorina	000067	252	1 279	6	1 537

01286	Tatranská Javorina – štátna hranica Poľská republika	000067	182	681	3	866
02360	Tatranská Štrba (križovatka I/18) – križovatka II/537	018144	65	1 130	7	1 202
02370	Mengusovce – Vyšné Hágy (križovatka II/537)	000539	118	699	14	831
03420	Svit – Tatranská Polianka (križovatka II/537)	018150	248	1 335	4	1 587
01260	Križovatka Nová Lesná – Starý Smokovec (križovatka II/537)	000534	222	2 558	13	2 793
02387	Eurocamp FICC – Tatranská Lomnica (križovatka II/540)	000540	133	1 256	5	1 394

Zdroj: SSC Bratislava

5.3.3. Stav kvality ovzdušia / dôsledky

Negatívne vplyvy znečistenia ovzdušia vplyvom turistickej dopravy sa najvýraznejšie prejavujú v najnavštevovanejších turistických oblastiach na územiach národných parkov, ale tieto zatiaľ nie sú metodicky sledované a údajovo vyhodnocované.

Vzhľadom na chýbajúcu metodickú i obsahovú náplň i absenciu relevantných údajov nie je možné uspokojujúcim spôsobom kvantifikovať i mieru vplyvu turistickej dopravy na znečistení ovzdušia na lokálnej, regionálnej či celoslovenskej úrovni na strane druhej.

5.3.4. Odozva

Environmentálna certifikácia spoločností podnikajúcich v cestovnom ruchu a ekoznačky pre turistické ciele

Do konca roku 2004 obdržala certifikované manažérstvo kvality podľa normy 14001 jediná spoločnosť podnikajúca i v rámci odvetvia cestovného ruchu a to Kúpele Dudince, a. s., Dudince. (Indikátor 27. [Environmentálna certifikácia spoločností podnikajúcich v cestovnom ruchu a ekoznačky pre turistické ciele](#))

Počet zásahov do prírody a krajiny a počet zámerov posudzovaných z hľadiska vplyvu na životné prostredie

Indikátor Počet zásahov do prírody a krajiny je uvedený v kapitole 5.4.4.

V Prílohe č. 8 zákona č. 24/2006 Z. z. o posudzovaní vplyvov na životné prostredie a o zmene a doplnení niektorých zákonov obsahujúcej Zoznam navrhovaných činností podliehajúcich posudzovaniu ich vplyvu na životné prostredie sú v položke č. 14 uvedené okrem iných i účelové objekty pre šport, rekreáciu a cestovný ruch bezprostredne súvisiace s produkciou emisií znečisťujúcich látok do ovzdušia. Údaje o počte takto posudzovaných činností v Slovenskej republike však nie sú k dispozícii.

Významným zákonom zameraných na ochranu ovzdušia je zákon NR SR č. 478/2002 Z.z. o ochrane ovzdušia a ktorým sa dopĺňa zákon č. 401/1998 Z. z. o poplatkoch za znečisťovanie ovzdušia v znení neskorších predpisov (zákon o ovzduší) upravujúci práva a povinnosti právnických osôb a fyzických osôb pri ochrane ovzdušia pred vnášaním znečisťujúcich látok ľudskou činnosťou a pri obmedzovaní príčin a zmierňovaní následkov znečisťovania ovzdušia, ciele v kvalite vonkajšieho ovzdušia. (Indikátor 28. [Počet zásahov do prírody a krajiny a počet zámerov posudzovaných z hľadiska vplyvu na životné prostredie](#))

5.4. Biota

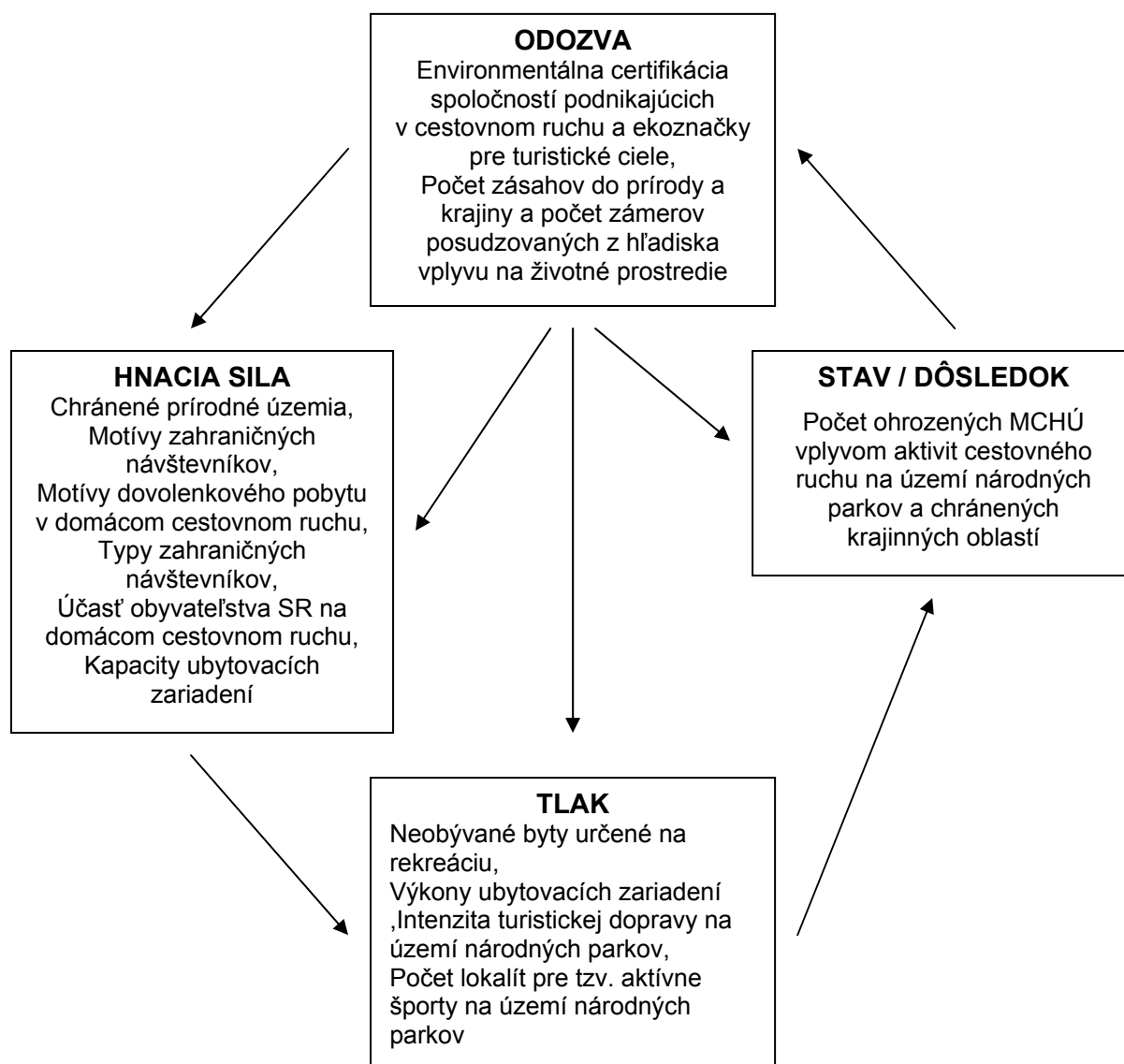
Cestovný ruch sa sústreďuje predovšetkým do oblastí, ktoré sú zatiaľ relatívne málo zmenené antropickou činnosťou. Na jednej strane sa uplatňuje požiadavka samotných jeho účastníkov na zdravé rekreačné prostredie, na druhej strane dochádza v niektorých

oblastiach k enormnej záťaži životného prostredia. Táto záťaž je spôsobená jednak rôznymi zariadeniami a objektmi, ale aj samotnou predimenzovanosťou prostredia návštevníkmi, pričom prípadný rozptyl návštevníkov v území je veľmi ťažké regulovať. Turistické aktivity tak v prípade, ak nie sú rozsahom a priestorovo usmernené, priamo ohrozujú chránené územia.

Na druhej strane cestovný ruch nevyhnutne potrebuje kvalitné prostredie zahrňujúce atraktivitu krajiny a prírodné zdroje (horské územia, jazerá, lesy, biodiverzita a pod.). Environmentálne podmienky sú dôležitým rozvojovým faktorom cestovného ruchu. Strata biodiverzity a negatívne zmeny v štruktúre a scenérii krajiny majú negatívny vplyv na atraktivitu mnohých turistických cieľov.

Značne negatívny vplyv má vo viacerých lokalitách intenzívny zber lesných plodov a hubárčenie nezriedka prevádzané i v chránených územiach, ktoré prispieva k likvidácii potravinovej bázy pre lesnú faunu, zošľapovaní a poškodzovaní vegetácie a vyrušovaní živočíchov v ich prirodzenom prostredí.

Biodiverzita a krajina vo vzťahu k cestovnému ruchu podľa D-P-S-I-R modelu



Zoznam individuálnych turisticko-environmentálnych indikátorov relevantných pre charakteristiku biodiverzity a krajiny vo vzťahu k cestovnému ruchu

Postavenie v D-P-S-I-R štruktúre	Individuálny indikátor
----------------------------------	------------------------

Hnacia sila	Chránené prírodné územia
	Motívy zahraničných návštevníkov
	Motívy dovolenkového pobytu v domácom cestovnom ruchu
	Typy zahraničných návštevníkov
	Účasť obyvateľstva SR na domácom cestovnom ruchu
	Kapacity ubytovacích zariadení
Tlak	Neobývané byty určené na rekreáciu
	Výkony ubytovacích zariadení
	Intenzita turistickej dopravy na území národných parkov
	Počet lokalít pre tzv. aktívne športy na území národných parkov
Stav / Dôsledok	Počet ohrozených MCHÚ vplyvom aktivít cestovného ruchu na území národných parkov a chránených krajinných oblastí
Odozva	Environmentálna certifikácia spoločností podnikajúcich v cestovnom ruchu a ekoznačky pre turistické ciele
	Počet zásahov do prírody a krajiny a počet zámerov posudzovaných z hľadiska vplyvu na životné prostredie

*D – driving force – hnacia sila *P – pressure – tlak *S – state – stav *I – impact – dopad *R – response – odozva

5.4.1. Hnacie sily v cestovnom ruchu

Indikátory hnacej sily vo vzťahu k biodiverzite Chránené prírodné územia, Motívy zahraničných návštevníkov, Motívy dovolenkového pobytu v domácom cestovnom ruchu, Typy zahraničných návštevníkov, Účasť obyvateľstva SR na domácom cestovnom ruchu a Kapacity ubytovacích zariadení sú uvedené v kapitole č. 4.

Chránené prírodné územia predstavujú z hľadiska ich atraktivity významné ciele pre účastníkov cestovného ruchu. V súčasnosti sa prejavujú výrazné tlaky na znižovanie výmery a úpravu hraníc predovšetkým národných parkov. Súčasne na území národných parkov prebieha proces zonácie.

Medzi motívmi zahraničných návštevníkov Slovenskej republiky dominujú aktivity v súlade s požiadavkami trvalo udržateľného rozvoja. Veľmi pozitívne možno hodnotiť relatívne malý záujem zahraničných návštevníkov o lyžovanie, pretože predovšetkým zjazdové lyžovanie prináša viaceré negatívne vplyvy v podobe budovania a prevádzky horských dopravných zariadení a nadmernej koncentracii návštevníkov.

Medzi motívmi domácich účastníkov cestovného ruchu dominujú aktivity potenciálne rizikové pre prírodné prostredie. Pobyt na horách, ako jeden z dominantných motívov domáceho účastníka cestovného ruchu, zahŕňa udržateľné aktivity z hľadiska zaťažiteľnosti prírodných zdrojov (rekreácia), aktivity stredne rizikové pre prírodné prostredie (pešia a lyžiarska turistika, cykloturistika a pod.) až po turistické aktivity vyžadujúce prísnu reguláciu týkajúcu sa vysokého rizika potenciálnych negatívnych vplyvov predovšetkým v chránených územiach (zjazdové lyžovanie, horolezectvo, paragliding a pod.).

Predovšetkým krátkodobí a predovšetkým dlhodobí návštevníci prinášajú ekonomický efekt v podobe výdavkov na ubytovanie, stravovanie a rôzne doplnkové služby, čím do určitej miery kompenzujú prípadnú záťaž prírodného prostredia s tým spojenú.

Výrazne dominantný jednodňový domáci cestovný ruch sa realizuje prevažne v rekreačných záujmových územiach miest, spravidla sa nenachádzajúcich v najhodnotnejších prírodných územiach a tak stupeň zaťaženia prírodného prostredia nie veľmi vysoký.

Potešiteľný je nárast z environmentálneho hľadiska vhodnejších malokapacitných ubytovacích zariadení, pretože tieto menej zaťažujú životné prostredie či už produkovaným znečistením alebo menšou koncentraciou návštevníkov a v porovnaní s veľkými hotelovými komplexmi hmotovo a architektonicky podstatne menej zaťažujú štruktúru a scenériu krajiny predovšetkým vo veľkoplošných chránených územiach. Na druhej strane sa značný počet ubytovacích zariadení nachádza v najhodnotnejších prírodných územiach.

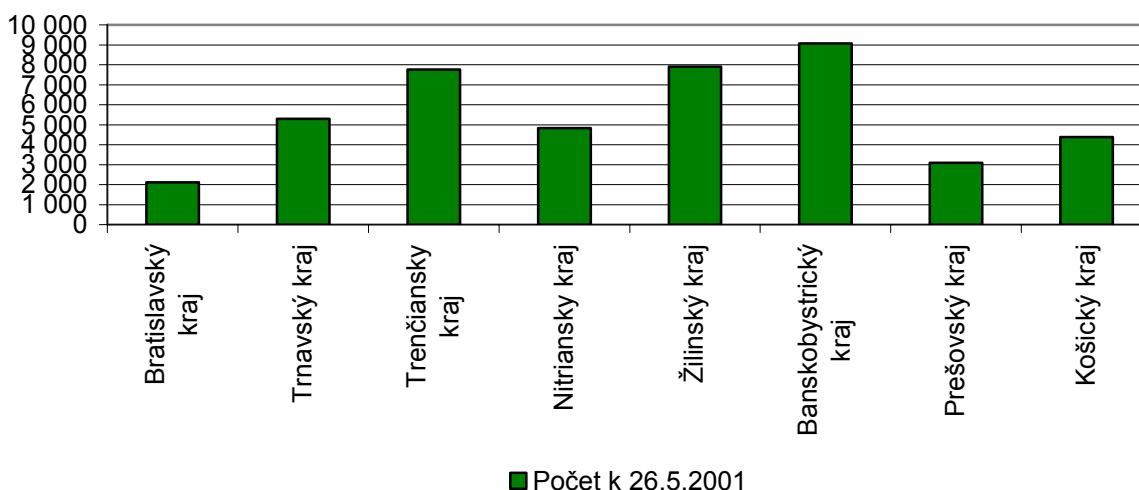
5.4.2. Tlak cestovného ruchu na biodiverzitu

Indikátory tlaku predstavujú riziká, vytvárané aktivitami cestovného ruchu, pre biodiverzitu. Medzi tieto indikátory patria Neobývané byty určené na rekreáciu, Turistická hustota – Počet lôžok / km² a Výkony ubytovacích zariadení.

Neobývané byty určené na rekreáciu

Výrazným nedostatkom využívania objektov individuálnej rekreácie (chaty, rekreačné domy a chalupy) z environmentálneho hľadiska je expanzia chatových osád, nezriedka do nenarušených alebo málo narušených častí prírody, kedy v dôsledku zvýšenej koncentrácie návštevníkov dochádza k vytváraniu bodových zdrojov znečistenia povrchových vôd, tvorbe divokých skládok odpadov, zvýšenej hlučnosti a živelnému výrubu vegetácie spojeným často s nedisciplinovanosťou návštevníkov.

Neobývané byty určené na rekreáciu v jednotlivých krajoch Slovenskej republiky k 26.5.2001

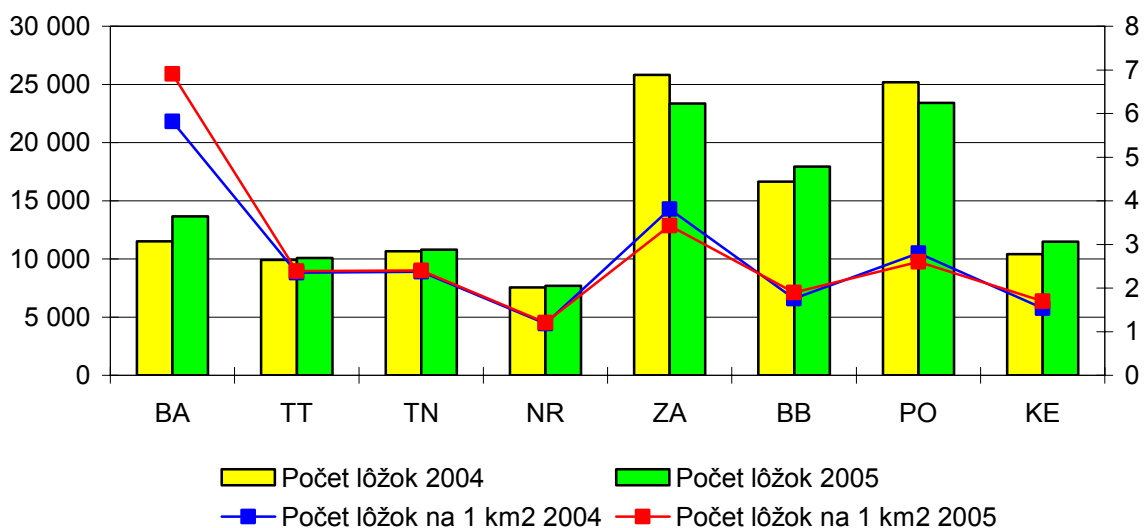


Zdroj: ŠÚ SR
Indikátor 14. [Neobývané byty určené na rekreáciu](#)

Turistická hustota – Počet lôžok / km²

Najvyššia plošná koncentrácia kapacít ubytovacích zariadení plošne zahŕňa kompaktné súvislé územie oblasti Vysokých, Západných a Nízkych Tatier, Veľkej a Malej Fatry s príslušnými priestormi Popradskej, Liptovskej, Turčianskej kotliny a Horehronského podolia, pričom v takto vymedzenom území sa nachádza až 55 % ubytovacích kapacít v rámci Slovenskej republiky. Ich plošná koncentrácia sa tak výrazne územne prekrýva s územím s najväčšou koncentráciou prírodných atrakcií (národné parky, chránené krajinné oblasti).

Turistická hustota – Počet lôžok / km² v jednotlivých krajoch Slovenskej republiky



Zdroj: ŠÚ SR, vlastné prepočty

Indikátor 20. [Turistická hustota – počet lôžok / km²](#)

Výkony ubytovacích zariadení

Indikátor Výkony ubytovacích zariadení je uvedený v kapitole 5.1.2.

Intenzita turistickej dopravy na území národných parkov

Indikátor Intenzita turistickej dopravy na území národných parkov je uvedený v kapitole 5.3.2. (indikátor 19. [Intenzita turistickej dopravy na území národných parkov](#))

Počet lokalít pre tzv. aktívne športy na území národných parkov

Lokality pre aktívne športy sa koncentrujú predovšetkým na území Tatranského národného parku (Roháčska i Žiarska dolina v Západných Tatrách a Mlynická, Mengusovská, Velická, Malá i Veľká Studená dolina a Skalnatej dolina v zázemí stredísk cestovného ruchu Štrbské Pleso, Smokovce a Tatranská Lomnica vo Vysokých Tatrách) a Národného parku Nízke Tatry (Demänovská a Jánska dolina i severné svahy Chopka v zázemí strediska cestovného ruchu Jasná v severnej časti i Bystrá a Vajskovská dolina tvoriace zázemie stredísk rekreácie a cestovného ruchu Srdiečko – Kosodrevina, Tále a Krpáčovo v jeho južnej časti).

V období rokov 2001 – 2005 došlo k nárastu počtu týchto lokalít. Príčinou tohto nárastu bolo i to, že v roku 2002 boli za národné parky vyhlásené Slovenský kras a Veľká Fatra i to, že postupne dochádza k upresňovaniu údajov za jednotlivé správy národných parkov. (Indikátor 21. [Počet lokalít pre tzv. aktívne športy na území národných parkov](#))

Počty lokalít pre aktivity horského turizmu v národných parkoch za hranicami zastavaného územia obce (§14 ods. 1 písm. b, c, d Zákona č. 543/2002 Z. z. o ochrane prírody a krajiny

Názov chráneného územia	Horolezectvo a skalolezectvo	Skialpinizmus	Táborenie, stanovanie, bivačovanie	Lyžiarske strediská	Bežecké lyžovanie **	Cyklo-turistika **	Pešia turistika **
Tatranský národný park							
2001	celé územie*	6				150/0,20	600/0,81
2002	celé územie*	6				150/0,20	360/0,49

2003	celé územie*	6	1	7	108/0,14	150/0,20	690/0,93
2004	celé územie*	6	1	7	108/0,14	150/0,20	690/0,93
2005	celé územie*	6	1	7	108/0,14	150/0,20	690/0,93
Národný park Nízke Tatry							
2001	4	1				201/0,25	800/0,98
2002	4	1				201/0,25	800/0,98
2003	4	1	6	6		201/0,25	800/0,98
2004	4	6 (3 areály, 2 trasy, 1 lokalita)	7	6	40 + vhodné TZCH	718/0,39 (vrátane OP NP)	800/0,44 (vrátane OP NP)
2005	4	6 (3 areály, 2 trasy, 1 lokalita)	7	6	40 + vhodné TZCH	718/0,39 (vrátane OP NP)	800/0,44 (vrátane OP NP)
Národný park Malá Fatra							
2001	1	1				0	157/0,69
2002	1	1				0	157/0,69
2003	1	1		2		0	157/0,69
2004	1	1	-	2	-	-	157/0,69
2005	5	-	4	2	15 + 157 TZCH	35	157/0,69
Pieninský národný park							
2001	0	0				15/0,4	60/1,6
2002	0	0				15/0,4	60/1,6
2003	0	0	2	1	9	15/0,4	60/1,6
2004	-	-	1	1	9	15/0,4	60/1,6
2005	-	-	2	1	22	15/0,4	60/1,6
Národný park Slovenský raj							
2001	1	0	3	5	1	60/0,3	275/1,39
2002	1	0	3	5	1	44,5/0,2	215/1,09
2003	5***	0	3	5	1	44,5/0,2	215/1,09
2004	5***	-	3	5	1	44,5/0,2	215/1,09
2005	5**	-	3	7	50 + vhodné TZCH (vrátane OP NP)	118,5/0,1 (vrátane OP NP)	215/1,09
Národný park Muránska planina							
2001	3	0				0	318/1,57
2002	1	0				0	318/1,57
2003	1	0				0	318/1,57
2004	2	0	3	0	26	13/0,06	318/1,57
2005	2	-	3	-	26	13/0,06	318/1,57
Národný park Poloniny							
2001	0	0				0	119/0,4
2002	0	0				0	119/0,4
2003	0	0	2	1	0	0	119/0,4
2004	0	0	2	1	0	0	119/0,4
2005	-	-	2	1	119/0,4	44	119/0,4
Národný park Slovenský kras****							
2001							
2002	1	0				38/0,19	270/0,78
2003	1	0				38/0,19	270/0,78
2004	1	0				38/0,19	270/0,78
2005	1	-	-	-	-	38/0,19	270/0,78
Národný park Veľká Fatra****							
2001	3	0				100/0,25	200/0,5
2002	3	0				100/0,25	200/0,5
2003	3	0	0	3	0	100/0,25	299/0,74
2004	5			3		100/0,25	299/0,74
2005	8	1	6	3	300	103/0,26	300/0,74

Spolu							
2001						526/0,16	2 529/0,8
2002	9 + TANAP	8				548/0,17	2 499/0,79
2003	15 + TANAP	8	14	25	118	548/0,17	2 928/0,92
2004	18 + TANAP	13	17	25	184 + NAPANT	1 078,5 km	2 928 km
2005	25 + TANAP	13	28	27	680 + vhodné TZCH	1 134, 5	2 929 km

Zdroj: ŠOP SR

* - okrem 8 lokalít vymedzených v návštevnom poriadku, kde je horolezectvo zakázané

** - v prípade bežeckého lyžovania, cykloturistiky a pešej turistiky sú uvedené údaje o dĺžke značených bežeckých trás, cyklotrás resp. turistických značených chodníkov v km resp. v km/km².

***-vrátane lezenia po ľadopádoch

**** - Slovenský kras a Veká Fatra boli vyhlásené za národné parky v roku 2002

5.4.3. Stav biodiverzity / dôsledky

Stav kvality biodiverzity / dôsledky vyjadruje indikátor Počet ohrozených MCHÚ vplyvom aktivít cestovného ruchu.

Počet ohrozených MCHÚ vplyvom aktivít cestovného ruchu na území národných parkov a chránených krajinných oblastí

Najvyššia miera ohrozenosti maloplošných chránených území vplyvom aktivít cestovného ruchu sa prejavuje na území Národného parku Malá Fatra (lokalizácia horských dopravných zariadení a lokalít pre tzv. aktívne športy na plošne malom území Vrátnej doliny), ohrozenosť lokalizáciou ubytovacích zariadení na území národného parku Slovenský raj. Ohrozenosť vplyvom turisticky značených chodníkov a značených cyklotrás sa najvýraznejšie prejavuje na území Národného parku Nízke Tatry, Národného parku Malá Fatra, Národného parku Slovenský kras, Pieninského národného parku i viacerých chránených krajinných oblastí. (Indikátor 26. [Počet ohrozených MCHÚ vplyvom aktivít cestovného ruchu na území národných parkov a chránených krajinných oblastí](#))

Počet ohrozených MCHÚ v národných parkoch a CHKO vplyvom aktivít cestovného ruchu v roku 2005

Názov MCHÚ	Lokalizácia ubytovacích zariadení (počet zariadení, počet lôžok)	Lokalizácia horských dopravných zariadení (km) (lanovky, vleky)	Lokality pre tzv. aktívne športy (horolezectvo, skialpinizmus, paraglaiding)	Lokalizácia značkových cyklotrás a turistických značkových chodníkov (TZCH)
TANAP	11 vysokohorských chát / 530 lôžok – NPR Mlynická dolina, Mengusovská dolina, Velická dolina, Studené doliny, Skalnatá dolina, Dolina Bielej vody, Belianske Tatry;	lanovky – NPR Mlynická dolina, NPR Skalnatá dolina, NPR Studené doliny	všetky okrem NPR Javorová dolina, Belianske Tatry, Slavkovská dolina, Štôlska dolina, NPR Západných Tatier - horolezectvo; NPR Skalnatá dolina, Studené doliny, Slavkovská dolina, Mlynická dolina, Furkotská dolina – paraglaiding; NPR Dolina Bielej vody, Skalnatá dolina, Studené doliny, Mlynická dolina, Furkotská dolina -	cca 330 km TZCH – najmä NPR v oblasti Vysokých Tatier; 9 cyklotrás

			skialpinizmus;	
NAPANT	2 zariadenia/ 100 lôžok NPR Demänovská dolina	-	NPR Demänovská dolina, NPR Ďumbier	60 km TZCH -NPR Demänovská dolina, NPR Ďumbier, NPR Jánska dolina, NPR Ohnište, NPR Salatín, NPR Skalka, PR Kozí chrbát, PR Štrosoy, PR Martalúžka
NP Malá Fatra	-	2 zariadenia v NPR Chleb (1 vleč – údolná stanica zasahuje cca 30 m do územia NPR, 1 lanovka – údolná a horná stanica SL je mimo NPR NPR Chleb, cez rezerváciu vedie trasa SL)	NPR Chleb – skialpinizmus, paraglaiding NPR Tiesňavy – horolezectvo NPR Suchý, NPR Prípor – skialpinizmus NPR Rozsutec – horolezectvo, skialpinizmus, paraglaiding – uvedené športové aktivity sú vykonávané v rozpore so zákonom o OPAK.	TZCH -NPR Tiesňavy, NPR Prípor, NPR Suchý, NPR Kľačianska Magura, NPR Veľká Bránica NPR Rozsutec, NPR Chleb, NPR Šútovská dolina
NP Muránska planina	-	-	horolezectvo – NPR Javorová dolina	TZCH -NPR Hrdzavá
PIENAP	2 zariadenia/ 92 lôžok Lesnica - zóna C Haligovce - zóna D	-	-	TZCH – zóna A Haligovské skaly, zóna B Prielom Dunajca, Prielom Lesnického potoka
NP Slovenský raj	42 zariadení: NPR Prielom Hornádu-1 Na hranici MCHÚ: PR Mokrú – 1, NPR Kyseľ- 1, PR Čingov hradisko-6, NPR Prielom Hornádu -10 NPR Stratená-10, PR Muráň-1, NPR Zejmarská roklina-1, NPR Kyseľ-2	1 Lanovka Dedinky	NPR Prielom Hornádu – Tomášovský výhľad – 1 V zime – lezenie na ľadopádoch – 4 NPR Suchá Bela, NPR Prielom Hornádu – Letanovský mlyn, Kláštorská roklina. NPR Kyseľ – Sokolia dolina	TZCH -7 MCHÚ (v roklinách, ktoré sú súčasťou NPR) NPR Suchá Bela, Piecky, Sokol, Prielom Hornádu, Kyseľ, Zejmarská roklina, Stratená
NP Poloniny	-	-	-	TZCH – 4 MCHÚ
NP Veľká Fatra	-	NPR Skalná Alpa	-	1 cyklotrasa - NPR Jánošíkova kolkáreň
NP Slovenský kras	-	-	10 trás pre horolezectvo NPR Zádielska tiesňava	TZCH – PR Gerlachovské skaly, PR Palanta, NPR Zádielska tiesňava
CHKO Záhorie	-	-	-	Cyklotrasa – 2 MCHÚ
CHKO Dunajské luhy	Neleg. chaty v PR Ostrovné lúčky a PR Dunajské ostrovy (počet neznámy)	-	-	-
CHKO Malé Karpaty	-	-	5	20
CHKO Biele Karpaty	-	1 zariadenie (0,6 km)	-	12
CHKO Ponitrie	-	-	15	25

CHKO Štiavnické vrchy	1 zariadenie / 45 lôžok NPR Sitno	-	horolezectvo – NPR Sitno	TZCH - 18 MCHÚ
CHKO Strážovské vrchy	2 zariadenia / 52 lôžok -V. stupeň v NPR Súľovské skaly OP-5 zariadení/ 145 lôžok - IV. stupeň OP, 36 súkromných chát v NPR Súľovské skaly	1 vleč – IV. stupeň OP v NPR Súľovské skaly	5 MCHÚ NPR Manínska tiesňava, Súľovské skaly, PR Kostolecká tiesňava PP Bosmany, Prečínska skalka	cyklotrasy – 3 MCHÚ, po št. ceste v NPR Súľovské skaly, Manínska tiesňava, PR Kostolecká tiesňava TZCH – 5 MCHÚ NPR Strážov, Súľovské skaly, Manínska tiesňava, Vápeč, PR Kostolecká tiesňava,
CHKO Kysuce	-	2 lanovky (0,2 km) v NPR Veľká Rača	-	TZCH - NPR Veľká Rača, NPR Veľký Javorník
CHKO Horná Orava	-	-	-	TZCH – 2 MCHÚ
CHKO Poľana	-	1 vleč (350 m) v NPR Zadná Poľana	2 MCHÚ - PP Kalamárka, NPP Vodopád Bystrého potoka	TZCH – 5 MCHÚ (NPR Zadná Poľana, NPR Ľubietovský Vepor, PR Havranie skaly, NPP Vodopád Bystrého potoka, PP Kalamárka); 1 cyklotrasa
CHKO Cerová vrchovina	-	-	-	TZCH – PR Steblová skala, NPR Ragáč, PR Hajnáčsky hradný vrch, NPR Pohanský hrad, NPR Šomoška, PP Belinské skaly
CHKO Latorica	-	-	-	-
CHKO Vihorlat	3 zariadenia/ 65 lôžok NPR Morské oko			TZCH - NPR Vihorlat, NPR Morské oko, PP Sninský kameň, PP Malé Morské oko
CHKO Východné Karpaty	-	-	-	TZCH – PR Haburské rašelinisko

Zdroj: ŠOP SR

5.4.4. Odozva

Environmentálna certifikácia spoločností podnikajúcich v cestovnom ruchu a ekoznačky pre turistické ciele

Do konca roku 2004 obdržala certifikované manažérstvo kvality podľa normy 14001 jediná spoločnosť podnikajúca i v rámci odvetvia cestovného ruchu a to Kúpele Dudince, a. s., Dudince. (Indikátor 27. [Environmentálna certifikácia spoločností podnikajúcich v cestovnom ruchu a ekoznačky pre turistické ciele](#))

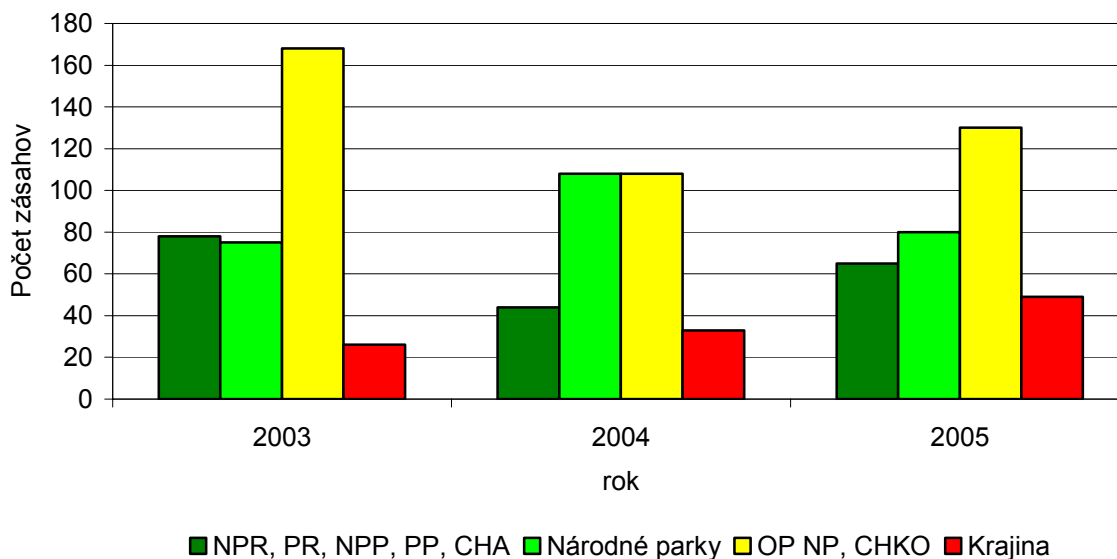
Počet zásahov do prírody a krajiny a počet zámerov posudzovaných z hľadiska vplyvu na životné prostredie

Územia s najvyšším stupňom ochrany prírody (národné prírodné rezervácie, prírodné rezervácie, chránené areály, prírodné pamiatky) i územia jednotlivých národných parkov a chránených krajinných oblastí patria pre svoje zachovalé prírodné hodnoty k najatraktívnejším turistickým cieľom. Hoci takto vymedzené územia plošne zaberajú iba cca 18 % rozlohy Slovenskej republiky, celkovo na ne pripadá 60 – 80 % posudzovaných

zásahov do prírody a krajiny vyžadujúcich súhlas príslušného orgánu ochrany prírody a kladie značné časové, finančné a odborné nároky na manažment týchto chránených území. Z hľadiska celkového počtu posudzovaných zásahov do prírody a krajiny výrazne dominujú predovšetkým TANAP, NP Nízke Tatry, NP Slovenský raj a NP Malá Fatra.

Rovnako stúpa počet zámerov posudzovaných z hľadiska vplyvu na životné prostredie súvisiacich s aktivitami cestovného ruchu.

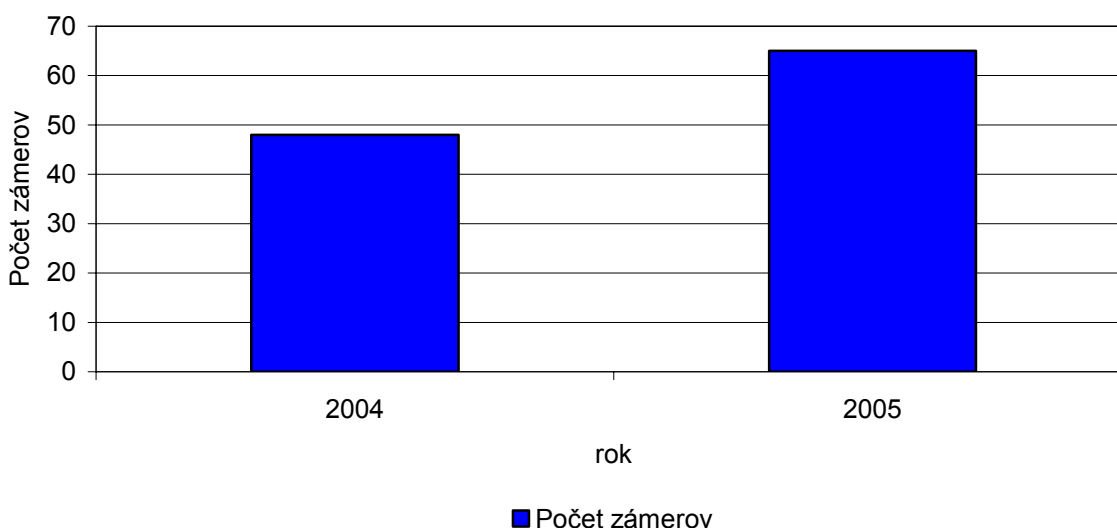
Počet zásahov do prírody a krajiny súvisiacich s aktivitami cestovného ruchu



Zdroj: ŠOP SR

Indikátor 28. [Počet zásahov do prírody a krajiny a počet zámerov posudzovaných z hľadiska vplyvu na životné prostredie](#)

Počet zámerov posudzovaných z hľadiska vplyvu na životné prostredie súvisiacich s aktivitami cestovného ruchu



Zdroj: MH SR

Indikátor 28. [Počet zásahov do prírody a krajiny a počet zámerov posudzovaných z hľadiska vplyvu na životné prostredie](#)

Odozvou na súčasný stav biodiverzity sú prijímané legislatívne a nelegislatívne opatrenia na národnej aj medzinárodnej úrovni.

V máji 1992 v Rio de Janeiro bol podpísaný Dohovor o biologickej diverzite. Na základe tohto dohovoru bola v roku 1997 vládou schválená Národná stratégia ochrany biodiverzity. Stratégia stanovuje celkovo 24 cieľov a v ich rámci 143 strategických smerov na ochranu biodiverzity SR. Na ňu nadväzuje prvý akčný plán na roky 1998 – 2010, odsúhlasený uznesením vlády SR zo 4. augusta 1998 č. 515. V roku 1998 bola vypracovaná Národná správa o ochrane biodiverzity na Slovensku.

S cieľom vzájomne zosúladiť požiadavky ochrany prírody a turistického využívania boli pre územia národných parkov vypracované **Návštevne poriadky**. Návštevny poriadok je všeobecne záväzný právny predpis. Vzťahuje sa na všetky fyzické a právnické osoby, ktoré sa na území národného parku zdržujú alebo v ňom vyvíjajú činnosť. Ich účelom je prispieť k ochrane prírody a krajiny na území národných parkov, ako ak ich únosnému kultúrno – výchovnému využívaniu.

6. Zvyšuje sa environmentálna efektivita cestovného ruchu v SR?

Hlavným problémom environmentálnej politiky súčasnosti je skutočnosť, že k riešeniu jednotlivých environmentálnych problémov sa pristupuje separátne, bez rešpektovania vzájomných väzieb a príčin determinujúcich ich pôsobenie. Z uvedeného vyplýva potreba rešpektovať integrovaný prístup na ich elimináciu a integrovaný manažment ich riadenia/kontroly. Úspešnosť implementácie environmentálnej politiky do sektorov ekonomickej činnosti možno charakterizovať korelačnou závislosťou medzi ekonomickými ukazovateľmi príslušného sektora (vyjadrených ukazovateľmi HDP – hrubý domáci produkt, resp. HPH – hrubá pridaná hodnota) a negatívnymi environmentálnymi dôsledkami tohto sektora na životné prostredie (napr. vývojom emisií znečisťujúcich látok do ovzdušia, vôd, čerpaním prírodných zdrojov surovín, energie a pod.), ktoré sú zas odrazom tzv. environmentálnej efektivity, resp. environmentálnej efektivity príslušného sektora.

V hrubom priblížení – príslušný sektor ekonomickej činnosti sa stáva environmentálne efektívnym v prípade, ak sa darí zabezpečovať jeho ekonomický rast pri minimalizovaní jeho negatívnych environmentálnych dôsledkov na životné prostredie.

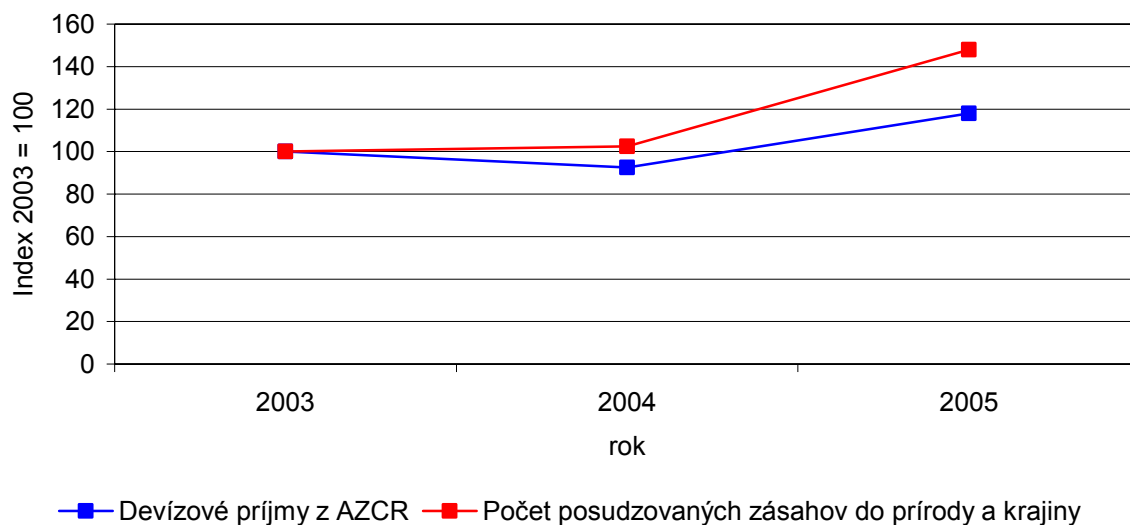
Vzhľadom na skutočnosť, že nie sú k dispozícii údaje o materiálnej a energetickej náročnosti cestovného ruchu a údaje o dopadoch cestovného ruchu na životné prostredie za dlhšie časové obdobie, nie je možné relevantným a plnohodnotným spôsobom hodnotiť environmentálnu efektivitu cestovného ruchu. V podmienkach Slovenskej republiky sa zatiaľ ekonomický rozvoj cestovného ruchu vo vzťahu k ekoenvironmentálnej efektivite nevyhodnocoval v žiadnych strategických či koncepcných sektorových dokumentoch.

6.1. Environmentálna efektivita cestovného ruchu vzhľadom na počet zásahov do prírody a krajiny

Vzhľadom na skutočnosť, že v súčasnom období platný Zákon o ochrane prírody a krajiny č. 543/2002 bol schválený 25. júla 2002 a tento nadobudol účinnosť v termíne od 1. januára 2003, nie sú k dispozícii relevantné a dlhšie obdobie metodicky a systematicky sledované údaje o počte posudzovaných zásahov do prírody a krajiny vplyvom turistických aktivít. Preto nie je možné relevantným a plnohodnotným spôsobom hodnotiť environmentálnu efektivitu cestovného ruchu vzhľadom k počtu zásahov do prírody a krajiny.

Pri porovnaní úrovne devízových príjmov z aktívneho zahraničného cestovného ruchu a počtu zásahov do prírody a krajiny je možné konštatovať nepriaznivý vývoj od roku 2004, keď dochádza k vyššiemu rastu počtu posudzovaných zásahov do prírody a krajiny súvisiacich s aktivitami cestovného ruchu v porovnaní s výškou rastu devízových príjmov z aktívneho zahraničného cestovného ruchu.

Environmentálna efektivita cestovného ruchu vzhľadom na počet zásahov do prírody a krajiny



Zdroj: ŠÚ SR, ŠOP SR

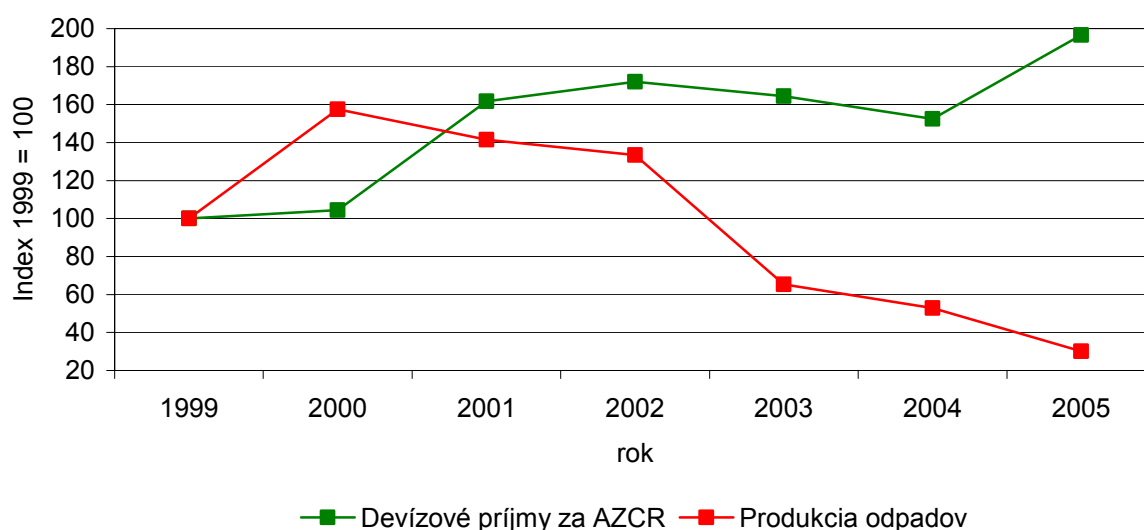
Indikátor 22. [Environmentálna efektivita cestovného ruchu vzhľadom na počet zásahov do prírody a krajiny](#)

6.2. Environmentálna efektivita cestovného ruchu vzhľadom na produkciu odpadov sektorom hotelov a reštaurácií

Pri porovnaní úrovne devízových príjmov z aktívneho zahraničného cestovného ruchu a produkcii odpadov sektorom hotelov a reštaurácií je možné konštatovať priaznivý vývoj od roku 2000, keď dochádza k poklesu produkcie odpadov pri a s výnimkou časového obdobia rokov 2002 – 2004 i trendu rastu príjmov z cestovného ruchu v Slovenskej republike.

Vzhľadom na skutočnosť, že vymedzené spravodajské jednotky Hotely a reštaurácie nepokrývajú všetky ekonomické subjekty podnikajúce v oblasti cestovného ruchu, nie je možné v tejto chvíli zodpovedným spôsobom hodnotiť environmentálnu efektivitu súčasného cestovného ruchu v Slovenskej republike vzhľadom k produkcii odpadov.

Environmentálna efektivita cestovného ruchu vzhľadom na produkciu odpadov sektorom hotelov a reštaurácií



Zdroj: ŠÚ SR, SAŽP

Indikátor 23. [Environmentálna efektivita cestovného ruchu vzhľadom na produkciu odpadov sektorom hotelov a reštaurácií](#)

Zoznam použitej literatúry

1. Dotazník pre zabezpečenie registra ubytovacích zariadení cestovného ruchu (štatistický formulár CR 1 – 99) podľa Prílohy č. 1 Vyhlášky Štatistického úradu Slovenskej republiky č. 613/2002 Z. z.
2. EUROPEAN COMMISSION, EUROSTAT. *Tourism – Europe, central European countries, Mediterranean countries, Key figures 2001 – 2002*, Edition 2003
3. EUROPEAN ENVIRONMENTAL AGENCY. *Countrycode CSI Tourism*. Copenhagen, 2003, 21 p.
4. EUROPEAN ENVIRONMENT AGENCY. *EEA core set of indicators, Revised version April*. Copenhagen, 2003
5. EUROPEAN ENVIRONMENT AGENCY. *EEA core set of indicators, Second consultation process*. Copenhagen, 2003
6. EUROPEAN ENVIRONMENT AGENCY. *Europe's environment: the third assessment, Chapter 2.7. Tourism*, Copenhagen, 2003, 7 p.
7. EUROSTAT, (<http://epp.eurostat.cec.eu.int>)
8. MINISTERSTVO ŽIVOTNÉHO PROSTREDIA SR. *Koncepcia územného rozvoja Slovenskej republiky*. Bratislava: Ministerstvo životného prostredia SR, 2001, 558 s.
9. MINISTERSTVO ŽIVOTNÉHO PROSTREDIA SR. *Národná stratégia ochrany biodiverzity na Slovensku*. Bratislava: Ministerstvo životného prostredia SR, 1997, 117 s.
10. MINISTERSTVO ŽIVOTNÉHO PROSTREDIA SR. *Národná stratégia trvalo udržateľného rozvoja v Slovenskej republike*. Bratislava: Ministerstvo životného prostredia SR, 2000.
11. MINISTERSTVO ŽIVOTNÉHO PROSTREDIA SR. *Správa o stave životného prostredia v Slovenskej republike v roku 2004*. Bratislava: Ministerstvo životného prostredia SR, 2005, 248 s.
12. MINISTERSTVO HOSPODÁRSTVA SR. *Návrh systémových opatrení na riešenie obmedzení rozvoja podnikateľského prostredia a cestovného ruchu z pohľadu ochrany životného prostredia, schválený Uznesením vlády Slovenskej republiky č. 106 z 9. februára 2005*. Bratislava: Ministerstvo hospodárstva SR, 2005.
13. MINISTERSTVO HOSPODÁRSTVA SR. *Regionalizácia cestovného ruchu*. Bratislava: Ministerstvo hospodárstva SR, 2005.
14. MINISTERSTVO HOSPODÁRSTVA SR. *Stratégia rozvoja cestovného ruchu do roku 2013*. Bratislava: Ministerstvo hospodárstva SR, 2005.
15. MINISTERSTVO HOSPODÁRSTVA SR. *Vyhláška MH SR č. 419/2001 z 24.10.2001, ktorou sa upravuje kategorizácia ubytovacích zariadení a klasifikačné znaky na ich zaraďovanie do tried*
16. ORGANISATION FOR ECONOMIC CO-OPERATION AND DEVELOPMENT. *Indicators for the integration of environmental concerns into tourism policies (Discussion document) – ENV/EPOC/SE(2001) 3*. Paris: OECD, 2001, 26 p.
17. ORGANISATION FOR ECONOMIC CO-OPERATION AND DEVELOPMENT. *Indicators for the integration of environmental concerns into tourism policies – Discussion/guidance document. COM/ENV/DSTI(2003)129*. Paris: OECD, 2003, 27 p.
18. ŠTATISTICKÝ ÚRAD SR. *Mesačný výkaz o činnosti ubytovacieho zariadenia (štatistický formulár CR 1 – 12) podľa Prílohy č. 1 Vyhlášky Štatistického úradu Slovenskej republiky č. 613/2002 Z. z.*
19. ŠTATISTICKÝ ÚRAD SR. *Ročný výkaz o vybraných službách v cestovnom ruchu podľa Prílohy č. 1 Vyhlášky Štatistického úradu Slovenskej republiky č. 613/2002 Z. z.*
20. ŠTATISTICKÝ ÚRAD SR. *Sčítanie obyvateľov, domov a bytov 2001 základné údaje, kapitola Metodické vysvetlivky, str. 7 – 8*
21. ŠTATISTICKÝ ÚRAD SR. *Zisťovanie o dovolenkových pobytoch a služobných cestách (štatistický formulár CR 3 – 04) podľa Prílohy č. 1 Vyhlášky Štatistického úradu Slovenskej republiky č. 613/2002 Z. z.*
22. WORLD TOURIST ORGANISATION. *The global code of ethics for tourism (GCET)*. WTO, 1999, 12 p.