



Slovenská agentúra životného prostredia
Banská Bystrica

**Cestovný ruch a jeho vplyv na životné prostredie
v Slovenskej republike k roku 2011**

Indikátorová sektorová správa



2013

Mgr. Ľubomír Gajdoš

Obsah

Predslov	4
Súhrn	5
1. Úvod	10
2. Metodika	11
3. Implementácia environmentálnej politiky do cestovného ruchu	14
3.1. Politický rámec implementácie environmentálnej politiky do cestovného ruchu v Európskej únii	14
3.2. Politický rámec implementácie environmentálnej politiky do cestovného ruchu v Slovenskej republike	17
4. Aký je súčasný stav a smerovanie cestovného ruchu v SR?	19
4.1. Chránené územia	20
4.2. Kultúrne a historické dedičstvo	21
4.3. Prírodné liečivé zdroje a klimatické podmienky vhodné na liečenie	21
4.4. Úroveň životného prostredia	22
4.5. Motívy zahraničných návštevníkov	23
4.6. Motívy dovolenkového pobytu v domácom cestovnom ruchu	23
4.7. Typy zahraničných návštevníkov	24
4.8. Účasť obyvateľstva SR na domácom cestovnom ruchu	25
4.9. Priemerné výdavky obyvateľa SR na dovolenkový pobyt doma a v zahraničí	25
4.10. Výdavky domácností na cestovný ruch / cestovanie	25
4.11. Príjmy, výdavky a podiel cestovného ruchu na HDP a exporte	26
4.12. Kapacity ubytovacích zariadení	27
4.13. Turistická intenzita – počet lôžok / obyvateľ	28
4.14. Domáca finančná podpora cestovného ruchu	29
4.15. Zahraničná finančná podpora cestovného ruchu	30
5. Aký je vplyv cestovného ruchu na životné prostredie v SR?	32
5.1. Voda	33
5.1.1. Hnacie sily v cestovnom ruchu	34
5.1.2. Tlak cestovného ruchu na vodné zdroje	34
5.1.2.1. Výkony ubytovacích zariadení	35
5.1.2.2. Produkcia odpadov vplyvom aktivít cestovného ruchu	36
5.1.3. Stav vodných zdrojov / dôsledky	37
5.1.3.1. Kvalita vôd v jazerách a vodných nádržiach využívaných pre CR	37
5.1.4. Odozva	37
5.1.4.1 Environmentálna certifikácia spoločností podnikajúcich v cestovnom ruchu a ekoznačky pre turistické ciele	37
5.2. Pôda	38
5.2.1. Hnacie sily v cestovnom ruchu	39
5.2.2. Tlak cestovného ruchu na pôdu	39
5.2.2.1. Počet lokalít pre tzv. aktívne športy za hranicou zastavaného územia obce na území národných parkov	39
5.2.3. Stav kvality pôdy / dôsledky	40
5.2.3.1. Erózia pôdy na turisticky značených chodníkoch a značených cyklotrasách na území národných parkov	40
5.2.4. Odozva	41
5.2.4.1. Počet zásahov do prírody a krajiny a počet zámerov posudzovaných z hľadiska vplyvu na životné prostredie	41
5.3. Ovzdušie	41
5.3.1. Hnacie sily v cestovnom ruchu	42
5.3.2. Tlak cestovného ruchu na kvalitu ovzdušia a klimatické zmeny	43
5.3.2.1. Intenzita turistickej dopravy na území národných parkov	43
5.3.3. Stav kvality ovzdušia / dôsledky	44
5.3.4. Odozva	44
5.4. Biota	45
5.4.1. Hnacie sily v cestovnom ruchu	46
5.4.2. Tlak cestovného ruchu na biodiverzitu	47
5.4.2.1. Neobývané byty určené na rekreáciu	47
5.4.2.2. Turistická hustota – počet lôžok / km ²	47

5.4.2.3. Počet lokalít pre tzv. aktívne športy za hranicou zastavaného územia obce na území národných parkov	48
5.4.3. Stav biodiverzity / dôsledky	52
5.4.3.1. Počet ohrozených MCHÚ vplyvom aktivít cestovného ruchu na území národných parkov a chránených krajinných oblastí	53
5.4.4. Odozva	56
5.4.4.1. Environmentálna certifikácia spoločností podnikajúcich v cestovnom ruchu a ekoznačky pre turistické ciele	56
5.4.4.2. Počet zásahov do prírody a krajiny a počet zámerov posudzovaných z hľadiska vplyvu na životné prostredie	56
6. Zvyšuje sa environmentálna efektivita cestovného ruchu v SR?	58
6.1. Environmentálna efektivita cestovného ruchu vzhľadom na počet zásahov do prírody a krajiny	58
6.2. Environmentálna efektivita cestovného ruchu vzhľadom na vznik odpadov v sekcii Ubytovacie a stravovacie služby	59
Zoznam použitej literatúry	61
Zoznam použitých skratiek	63

Predslov

Správa Cestovný ruch a jeho vplyv na životné prostredie v Slovenskej republike k roku 2011 je jedným z výstupov úlohy zaradenej do plánu hlavných úloh Slovenskej agentúry životného prostredia a Ministerstva životného prostredia SR *Hodnotenie vplyvov vybraných odvetví ekonomických činností na životné prostredie a implementácie environmentálnych aspektov do sektorových politík*. Táto správa je v poradí už štvrtou tohto typu. Prvá bola spracovaná v roku 2005 a ďalšie následne v roku 2007 a 2009.

V roku 2005 boli v rámci úlohy vypracované sady indikátorov a indikátorové sektorové správy za sektor poľnohospodárstvo, lesné hospodárstvo, doprava, energetika, priemysel a cestovný ruch. Správy komplexne hodnotia vzťah ekonomického sektoru a životného prostredia pomocou sady environmentálnych indikátorov a sú zamerané na kľúčové otázky a problémy. Materiál bol predložený na rezortné a mimorezortné pripomienkové konanie a následne do operatívnej porady ministra životného prostredia. Na operatívnej porade bol schválený a prijatý ďalší postup prác, ktorý uložil Slovenskej agentúre životného prostredia pokračovať v hodnotení formou aktualizácie databázy indikátorov v jednoročných intervaloch a sumárnych sektorových správ v dvojročných intervaloch. Zároveň bola uložená povinnosť následného zverejnenia indikátorov a správ na stránke Enviroportálu (www1.enviroportal.sk/sektor/).

Súhrn

Aký je súčasný stav a smerovanie cestovného ruchu v SR?

Na Slovensku má cestovný ruch vďaka prírodnému potenciálu a potenciálu vytvoreného človekom možnosť zaujať v národnom hospodárstve a spoločnosti strategické postavenie. Na druhej strane cestovný ruch na Slovensku nie je sformovaný ako hospodárske odvetvie v inštitucionálnom zmysle, chýba mu inštitucionálne usporiadanie, fungujúca organizačná štruktúra v regiónoch, stabilná vedeckovýskumná základňa, ucelená štatistika, väčšia finančná podpora pre štátnu propagáciu a marketing. Vplyv výkonov podnikov cestovného ruchu a nadväzných odvetví na ekonomiku krajiny je zatiaľ na Slovensku nemerateľný, keďže doteraz nebol zriadený satelitný účet cestovného ruchu.

Trendy v cestovnom ruchu

- Z najvýznamnejších chránených prírodných území vytvárajúcich potenciál pre rozvoj cestovného ruchu sa na území Slovenskej republiky nachádza 9 národných parkov - Tatranský národný park, Pieninský národný park, Národný park Nízke Tatry, Národný park Malá Fatra, Národný park Veľká Fatra, Národný park Muránska planina, Národný park Slovenský raj, Národný park Slovenský kras a Národný park Poloniny a 14 chránených krajinných oblastí.
(Indikátor [Chránené územia](#))
- Medzi najvýznamnejšie mestské pamiatkové rezervácie, tvoriace významné ciele účastníkov cestovného ruchu, možno zaradiť hlavné mesto Bratislavu, Banskú Bystricu, Banskú Štiavnicu, Bardejov, Kežmarok, Košice, Kremnicu, Levoču, Nitru, Prešov, Spišskú Kapitulu, Poprad – Spišskú Sobotu, Trenčín, Trnavu a Žilinu. Na území Slovenskej republiky sa rovnako nachádza 10 pamiatkových rezervácií ľudového staviteľstva - Brhlovce, Čičmany, Osturňa, Plavecký Peter, Podbiel, Sebechleby, Špania Dolina, Veľké Leváre, Vlkoš a Ždiar a 88 pamiatkových zón
(Indikátor [Kultúrne a historické dedičstvo](#))
- Na Slovensku je až 1300 minerálnych prameňov, ktoré slúžia ako liečivé i kvalitné stolové vody. Pramene s mimoriadnymi liečivými účinkami slúžia ako báza pre 23 kúpeľných komplexov, v ktorých nachádzajú zlepšenie stavu alebo i úplné vyzdravenie tisíce domácich i zahraničných návštevníkov. Zamerané sú najmä na choroby pohybového a obehového ústrojenstva, látkovej výmeny, dýchacích ciest, nervových a ďalších ochorení.
(Indikátor [Prírodné liečivé zdroje a klimatické podmienky vhodné na liečenie](#))
- Približne dve tretiny územia Slovenskej republiky má z hľadiska kvality životného prostredia vhodné lokalizačné predpoklady pre rekreáciu a cestovný ruch (prostredie s I. a II. stupňom environmentálnej kvality - prostredie vysokej úrovne resp. vyhovujúce plošne zahŕňajúce až 65,74 % jej územia), pričom i ostatné územie má rovnako predpoklady pre vybrané formy cestovného ruchu. Na druhej strane v prostredí s III., IV. a V. stupňom environmentálnej kvality (prostredie mierne narušené, prostredie narušené a prostredie extrémne narušené) žije až 66,02 % jej obyvateľov predstavujúcich na druhej strane významnú stránku dopytu a hnaciu silu cestovného ruchu.
(Indikátor [Úroveň životného prostredia](#))
- Medzi motívmi zahraničných návštevníkov Slovenskej republiky dominujú aktivity v súlade s požiadavkami trvalo udržateľného rozvoja, výrazným problémom je však vysoký, v časovom období rokov 2003 – 2005 dokonca výrazne rastúci, v časovom období rokov 2005 – 2007 mierne klesajúci, v roku 2008 opäť rastúci počet tranzitných návštevníkov prinášajúcich malý ekonomický prínos a negatívne environmentálne vplyvy.
(Indikátor [Motívy zahraničných návštevníkov](#))
- Výrazne dominantnými motívmi dovolenkového pobytu v domácom cestovnom ruchu boli pobyt na horách a pri vode. Predovšetkým v prípade pobytu na horách ide teda o aktivity

z hľadiska vplyvu na prírodné prostredie, pri ponechaní živelného vývoja a absencii environmentálneho manažmentu dotknutých území, potenciálne rizikové pre chránené prírodné územia a životné prostredie ako celok.

(Indikátor [Motívy dovolenkového pobytu v domácom cestovnom ruchu](#))

- Štruktúra zahraničných návštevníkov podľa dĺžky pobytu sa nevyvíja priaznivo, na jednej strane v časovom období rokov 2003 – 2008 stúpala podiel tranzitných návštevníkov a naopak poklesol podiel krátkodobých a najmä dlhodobých turistických návštevníkov. Neustále nadpolovičné až trojpätinové zastúpenie má skupina zahraničných návštevníkov nevyužívajúcich ubytovacie zariadenia (tranzitní a jednodňoví netranzitní).

(Indikátor [Typy zahraničných návštevníkov](#))

- Zvlášť negatívnym javom z ekonomického i sociálneho hľadiska je predovšetkým stagnácia krátkodobých a dovolenkových pobytov domácich účastníkov cestovného ruchu. Účasť obyvateľstva SR na domácom cestovnom ruchu mala do konca roku 2000 klesajúci trend. V roku 2004 došlo v porovnaní s rokom 2000 k nárastu počtu jednodňových výletov i krátkodobých a dovolenkových pobytov.

(Indikátor [Účasť obyvateľstva SR na domácom cestovnom ruchu](#))

- Priemerné výdavky obyvateľa Slovenskej republiky na domáci dovolenkový pobyt síce rastú, sú však neustále v priemere až trojnásobne nižšie ako výdavky na dovolenkový pobyt v zahraničí.

(Indikátor [Priemerné výdavky obyvateľa SR na dovolenkový pobyt doma a v zahraničí](#))

- Peňažné výdavky domácností na rekreáciu a kultúru v časovom období rokov 1998 – 2008, s výnimkou realizovaných výdavkov v roku 2003, vo finančnom vyjadrení kontinuálne rástli. V roku 2009 však dochádza k výraznému poklesu peňažných výdavkov domácností na rekreáciu a kultúru, v rokoch 2010 - 2011 k ich opätovnému nárastu. Naopak v prípade peňažných výdavkov domácností na hotely a reštaurácie tieto v období rokov 1999 – 2003 kontinuálne rástli, v roku 2004 však dochádza k podstatnému poklesu, v rokoch 2005 – 2007 k opätovnému nárastu, v roku 2008 k miernemu poklesu, v roku 2009 k výraznému nárastu, v roku 2010 naopak k výraznému poklesu, v roku 2011 k opätovnému výraznému nárastu.

(Indikátor [Výdavky domácností na cestovný ruch / cestovanie](#))

- Devízové príjmy za aktívny zahraničný cestovný ruch (AZCR) v rokoch 1997 – 2002, napriek rozkolísanosti štatistických údajov, stúpali, v časovom období rokov 2002 – 2004 naopak nastáva zvýšenie pôvodnej sadzby DPH zo 14 na 19 %), pokles. V časovom období rokov 2005 - 2008 však opäť dochádza k veľmi výraznému nárastu príjmov a salda cestovného ruchu i podielu cestovného ruchu na HDP a exporte tovarov a služieb. V roku 2009 naopak dochádza k veľmi výraznému poklesu príjmov a salda cestovného ruchu, pričom však zároveň dochádza k výraznému nárastu podielu cestovného ruchu na HDP a exporte tovarov a služieb. V roku 2010 dochádza k veľmi miernemu nárastu príjmov a výraznému nárastu salda cestovného ruchu, pričom však zároveň naopak dochádza k miernemu poklesu podielu cestovného ruchu na HDP a výraznému poklesu podielu cestovného ruchu na exporte tovarov a služieb. V roku 2011 dochádza k veľmi miernemu nárastu príjmov z aktívneho zahraničného cestovného ruchu (AZCR) a výdavkov na pasívny zahraničný cestovný ruch (PZCR) a k výraznému poklesu salda cestovného ruchu i podielu AZCR na exporte tovarov a služieb.

(Indikátor [Príjmy, výdavky a podiel cestovného ruchu na HDP a exporte](#))

- Pozitívne možno hodnotiť zvyšovanie počtu ubytovacích zariadení a ich lôžkovej kapacity, na druhej strane, napriek výraznému nárastu počtu lôžok v období rokov 2006 – 2009, v hodnotách tohto ukazovateľa zaostávame za priemerom Európskej únie i susednými krajinami.

(Indikátor [Kapacity ubytovacích zariadení](#))

- Viac ako dve tretiny kapacity ubytovacích zariadení v Žilinskom kraji je sústredená na území okresov Liptovský Mikuláš, Ružomberok, Martin a Žilina, viac ako polovica kapacity ubytovacích zariadení v Prešovskom kraji je sústredená na území okresu Poprad a viac ako tretina kapacít ubytovacích zariadení v Banskobystrickom kraji je sústredená na území okresov Brezno a Banská Bystrica.

(Indikátor [Turistická intenzita –Počet lôžok / obyvateľ](#))

- V časovom období rokov 2005 – 2007 hlavnú úlohu prevzali projekty v cestovnom ruchu financované zo štrukturálnych fondov Európskej únie a spolufinancované zo zdrojov štátneho rozpočtu Slovenskej republiky. V roku 2006 dochádza k veľmi výraznému zvýšeniu objemu finančných zdrojov zo štátneho rozpočtu na spolufinancovanie týchto projektov oproti východiskovému roku 2005, v roku 2007 naopak k miernemu zníženiu objemu týchto finančných zdrojov. Finančná pomoc v rokoch 2008 – 2010 sa vzťahuje na Operačný program Konkurencieschopnosť a hospodársky rast, v rámci ktorého sa nachádzajú i Programy finančnej podpory 3.1. Podpora podnikateľských aktivít CR a 3.2 Rozvoj informačných služieb cestovného ruchu, prezentácie regiónov a Slovenska. V rokoch 2009 - 2010 dochádza k veľmi výraznému zvýšeniu, naopak v roku 2011 k veľmi miernemu zníženiu, objemu finančných zdrojov zo štátneho rozpočtu na spolufinancovanie týchto projektov.
(Indikátor [Domáca finančná podpora cestovného ruchu](#))
- V časovom období rokov 2005 – 2007 hlavnú úlohu prevzali a naplno realizovali projekty v cestovnom ruchu financované zo štrukturálnych fondov Európskej únie a spolufinancované zo zdrojov štátneho rozpočtu Slovenskej republiky. V roku 2006 zároveň dochádza k veľmi výraznému, viac ako osemnásobnému, zvýšeniu objemu finančných zdrojov z Európskeho fondu regionálneho rozvoja oproti východiskovému roku 2005 s pokračovaním mierneho rastu objemu týchto finančných prostriedkov i v priebehu roku 2007. Finančná pomoc v rokoch 2008 – 2010 sa vzťahuje na Operačný program Konkurencieschopnosť a hospodársky rast. V rokoch 2009 - 2010 dochádza k veľmi výraznému zvýšeniu, naopak v roku 2011 k veľmi miernemu zníženiu, objemu finančných zdrojov zo štrukturálnych fondov Európskej únie – zdrojov z Európskeho fondu regionálneho rozvoja.
(Indikátor [Zahraničná finančná podpora cestovného ruchu](#))

Aký je vplyv cestovného ruchu na životné prostredie v SR?

Z národohospodárskeho hľadiska je významnou tá skutočnosť, že cestovný ruch je surovinovo a materiálovo málo náročné odvetvie, čo je obzvlášť dôležité pre surovinovo tak dovozne náročnú krajinu akou je Slovensko. Intenzita turistickej návštevnosti v podmienkach Slovenskej republiky nie je rovnomerne plošne rozložená, pričom výrazným problémom, v porovnaní s ostatným územím, sa stávajú negatívne dôsledky zvýšenej koncentrácie turistických návštevníkov na území národných parkov.

Voda

- V porovnaní s inými odvetviami ekonomickej činnosti nie je možné uviesť údaje o celkovej spotrebe vody a celkovom množstve produkovaných, čistených a následne vypúšťaných odpadových vôd. Cestovný ruch, ako odvetvie ekonomickej činnosti, nemá vysoké nároky na spotrebu vody a rovnako ani neprodukuje vysoké množstvá odpadových vôd. Nároky na spotrebu vody a produkcia odpadových vôd v sektore cestovného ruchu alebo jednotlivých turistických oblastiach sa vyznačujú spravidla značnými rozdielmi medzi hlavnou turistickou sezónou (letné obdobie v prípade stredísk rekreácie a cestovného ruchu situovaných pri vodných nádržiach alebo zimné obdobie v prípade lyžiarskych stredísk situovaných v horských oblastiach) a mimosezónnym obdobím a kladú značné nároky na manažment vodných zdrojov, zásobovanie pitnou vodou a zneškodňovanie odpadových vôd (absencia verejných kanalizácií a čistiarní odpadových vôd vo vybraných strediskách rekreácie a cestovného ruchu) predovšetkým na lokálnej a regionálnej úrovni.
- Kvalita rekreačných vôd vo vodných nádržiach a jazerách je prevažne vyhovujúca, v niektorých lokalitách je neuspokojivá situácia v úrovni infraštruktúry.
(Indikátor [Kvalita vôd v jazerách a vodných nádržiach využívaných pre cestovný ruch](#))

Pôda

- Z hľadiska hustoty trás pre bežecké lyžovanie, turisticky značených chodníkov a značených cyklotrás sú vzhľadom na svoju rozlohu v najväčšej miere fragmentované územia Pieninského národného parku, Národného parku Muránska planina a Národného parku Slovenský raj.
(Indikátor [Počet lokalít pre tzv. aktívne športy na území národných parkov](#))

- Kritická erózia pôdy na turisticky značených chodníkoch sa prejavuje na území Národného parku Nízke Tatry (výrazné zvýšenie erózie v období rokov 2006 – 2009), Národného parku Malá Fatra (výrazné zvýšenie erózie v období rokov 2002 – 2003) a Národného parku Muránska Planina (výrazné zvýšenie erózie v období rokov 2004 – 2005). K výraznému zvýšeniu erózie turisticky značených chodníkov v období rokov 2004 – 2008 došlo i na území Tatranského národného parku. Naopak v výraznom resp. miernom poklese erózie turisticky značených chodníkov v roku 2009 došlo na území Pieninského národného parku resp. na území Národného parku Veľká Fatra. V roku 2010 sa situácia v porovnaní s rokom 2009, nezmenila. V roku 2011 došlo na územiach Tatranského národného parku i Národného parku Slovenský kras k miernemu nárastu dĺžky eróziou postihnutých cykloturistických trás a na území Národného parku Veľká Fatra k veľmi miernemu nárastu dĺžky eróziou postihnutých turisticky značených chodníkov.

(Indikátor [Erózia pôdy na turisticky značených chodníkoch a značených cyklotrasách na území národných parkov](#))

Ovzdušie

- Vymedzené úseky ciest I. a II. triedy s dominantnou turistickou dopravou, kde sa realizuje Sčítanie dopravy, sa nachádzajú iba na území Tatranského národného parku a nepokrývajú všetky úseky cestných komunikácií s dominantnou turistickou dopravou trasovaných k viacerým frekventovaným lyžiarskym strediskám (Jasná, Srdiečko, Vrátna apod.) lokalizovaných na území príslušných národných parkov.
- (Indikátor [Intenzita turistickej dopravy na území národných parkov](#))
- Vzhľadom na chýbajúcu metodickú i obsahovú náplň i absenciu relevantných údajov nie je možné uspokojujúcim spôsobom kvantifikovať mieru vplyvu turistickej dopravy na znečistenie ovzdušia na lokálnej, regionálnej či celoslovenskej úrovni.

Biota

- Plošné rozloženie ubytovacích zariadení sa výrazne územne prekrýva s územím s najväčšou koncentráciou prírodných lokalizačných činiteľov cestovného ruchu (národné parky, chránené krajinné oblasti) v rámci Slovenskej republiky plošne pokrývajúcich predovšetkým územia Žilinského, Prešovského a Banskobystrického kraja (kompaktné súvislé územie oblasti Vysokých, Západných a Nízkych Tatier, Veľkej a Malej Fatry s príslušnými priestormi Popradskej, Liptovskej, Turčianskej kotliny a Horehronského podolia).

(Indikátor [Turistická hustota – počet lôžok/km²](#))

- Napriek značnej rozkolísanosti štatistických údajov neustále stagnuje počet prenocovaní, so striedaním období časovo dlhších miernych nárastov a naopak krátkych výrazných poklesov. K takémuto výraznému poklesu počtu prenocovaní (pokles až o takmer 17%), v porovnaní s dlhším obdobím rastu v časovom priebehu rokov 2005 – 2008., došlo práve v roku 2009. Predovšetkým však, v časovom období rokov 1999 – 2008, kontinuálne klesal priemerný počet prenocovaní poukazujúci na stupeň atraktivity cieľového miesta cestovného ruchu i úroveň rozvinutosti infraštruktúry majúcej vplyv na dĺžku realizovaných pobytov. Naopak v roku 2009 dochádza k veľmi výraznému nárastu hodnôt tohto ukazovateľa (nárast až o 32 %). V roku 2010, v porovnaní s rokom 2009, dochádza k veľmi miernemu poklesu počtu prenocovaní a zároveň predovšetkým k veľmi výraznému poklesu priemerného počtu prenocovaní o 22,5 %. V roku 2011, v porovnaní s rokom 2010, dochádza k veľmi miernemu nárastu počtu prenocovaní (o 1,5 %) a naopak k výraznému poklesu priemerného počtu prenocovaní (o -6,5 %).

(Indikátor [Výkony ubytovacích zariadení](#))

- Z hľadiska trendov je potrebné konštatovať, že v časovom období rokov 2001 – 2011 došlo na území národných parkov k nárastu počtu lokalít pre aktivity horského turizmu za hranicami zastavaného územia obce i predovšetkým k nárastu dĺžky trás pre bežecké lyžovanie, turisticky značených chodníkov a značených cyklotrás.

(Indikátor [Počet lokalít pre tzv. aktívne športy na území národných parkov](#))

- Najvyššia miera ohrozenosti maloplošných chránených území vplyvom aktivít cestovného ruchu sa prejavuje na území Tatranského národného parku, NP Nízke Tatry, NP Malá Fatra, Pieninského národného parku a NP Slovenský raj i CHKO Dunajské luhy, CHKO Malé

Karpaty, CHKO Strážovské vrchy, CHKO Poľana, CHKO Cerová vrchovina a CHKO Vihorlat.
(Indikátor [Počet ohrozených MCHÚ vplyvom aktivít cestovného ruchu na území národných parkov a chránených krajinných oblastí](#))

- Doteraz obdržali certifikované manažérstvo kvality podľa normy 14001 iba dve spoločnosti podnikajúce v rámci odvetvia cestovného ruchu a to Kúpele Dudince, a. s., Dudince a Termálne kúpalisko Podhájska s. r. o.
(Indikátor [Environmentálna certifikácia spoločností podnikajúcich v cestovnom ruchu a ekoznačky pre turistické ciele](#))
- Hoci všetky kategórie chránených území súhrnne plošne zaberajú iba cca 18 % rozlohy SR, celkovo na ne pripadá 60 – 80 % posudzovaných zásahov do prírody a krajiny vyžadujúcich súhlas príslušného orgánu ochrany prírody (predovšetkým územia TANAP u, NP Nízke Tatry, NP Slovenský raj a NP Malá Fatra).
(Indikátor [Počet zásahov do prírody a krajiny a počet zámerov posudzovaných z hľadiska vplyvu na životné prostredie](#))

Zvyšuje sa environmentálna efektivita cestovného ruchu v SR?

Vzhľadom na skutočnosť, že nie sú k dispozícii údaje o materiálnej a energetickej náročnosti cestovného ruchu a údaje o dôsledkoch cestovného ruchu na životné prostredie za dlhšie časové obdobie, nie je možné relevantným a plnohodnotným spôsobom hodnotiť environmentálnu efektivitu cestovného ruchu. V podmienkach Slovenskej republiky sa zatiaľ ekonomický rozvoj cestovného ruchu vo vzťahu k environmentálnej efektivite nevyhodnocoval v žiadnych strategických či koncepčných sektorových dokumentoch.

- Pri porovnaní úrovne devízových príjmov z aktívneho zahraničného cestovného ruchu (AZCR) a počtu posudzovaných zásahov do prírody a krajiny je možné konštatovať priaznivý vývoj v časovom období rokov 2003 - 2008, kedy dochádza k nárastu devízových príjmov z AZCR a poklesu resp. stagnácii počtu zásahov. Negatívny vývoj nastal v časovom období rokov 2008 - 2009, kedy dochádza k výraznému poklesu devízových príjmov z AZCR a výraznému nárastu počtu posudzovaných zásahov do prírody a krajiny. Pozitívny vývoj nastal v roku 2010, kedy dochádza k stagnácii devízových príjmov z AZCR a poklesu posudzovaných zásahov do prírody a krajiny.. V roku 2011 naopak dochádza len k veľmi miernemu nárastu devízových príjmov z aktívneho zahraničného cestovného ruchu a k veľmi výraznému nárastu posudzovaných zásahov do prírody a krajiny.
(Indikátor [Environmentálna efektivita cestovného ruchu vzhľadom na počet zásahov do prírody a krajiny](#))
- Pri porovnaní úrovne devízových príjmov z aktívneho zahraničného cestovného ruchu a produkcie odpadov sektorom hotelov a reštaurácií je možné konštatovať priaznivý vývoj od roku 2000, keď, s výnimkou roku 2007, dochádza k poklesu produkcie odpadov a, s výnimkou časového obdobia rokov 2002 – 2004, k trendu veľmi mierneho rastu príjmov z aktívneho zahraničného cestovného ruchu.
(Indikátor [Environmentálna efektivita cestovného ruchu vzhľadom na produkciu odpadov sektorom Hotely a reštaurácie](#))

1. Úvod

Indikátorová sektorová správa **Cestovný ruch a jeho vplyv na životné prostredie v Slovenskej republike k roku 2011** je v poradí štvrtou správou zameranou na hodnotenie vplyvu cestovného ruchu, ako jedného z významných hospodárskych odvetví Slovenska, na životné prostredie, v procese implementácie environmentálnych aspektov do politiky cestovného ruchu.

Efektívnym nástrojom hodnotenia integrácie environmentálnych aspektov do politiky cestovného ruchu sú **sady indikátorov** – merateľných ukazovateľov, následne hodnotených formou **sektorových správ**.

Hodnotenie vplyvu sektoru cestovného ruchu na životné prostredie vychádza z rešpektovania procesu tvorby a vyhodnocovania indikátorov a spracovávaní sektorových hodnotiacich správ na úrovni Európskej únie, zastrešovaného aktivitami Európskej Environmentálnej Agentúry (EEA), Organizáciou pre ekonomickú spoluprácu a rozvoj (OECD) a Štatistickým úradom Európskeho spoločenstva (EUROSTAT).

Účelom takto koncipovanej sektorovej správy za oblasť cestovného ruchu v podmienkach SR je získať:

- základný dokument na poznanie vplyvu cestovného ruchu na životné prostredie,
- podklad pre hodnotenie účinnosti aplikácie environmentálnych opatrení do politiky cestovného ruchu,
- východiskový dokument pri implementácii Cardiffského procesu a Lisabonského procesu v podmienkach SR,
- efektívny nástroj vyhodnocovania strategických cieľov, resp. dlhodobých priorít Národnej stratégie trvalo udržateľného rozvoja (NS TUR).

Správa je primárne zameraná na hodnotenie vzájomného vzťahu cestovného ruchu a životného prostredia. Okrajovo sa dotýka niektorých ekonomických a sociálnych faktorov, majúcich významný nepriamy vplyv na životné prostredie. Je vyjadrením postojov odborníkov z oblasti životného prostredia ale rovnako akceptuje stanoviská odborníkov rezortu dopravy, výstavby a regionálneho rozvoja, ktoré je podľa § 6 zákona č. 575/2001 Z.z. v znení neskorších predpisov ústredným orgánom štátnej správy Slovenskej republiky pre cestovný ruch.

Správa je určená predovšetkým politikom ako vhodný nástroj pre rozhodovacie procesy, odborníkom a pedagógom z oblasti životného prostredia a cestovného ruchu a v poslednom rade študentom ako aj širokej verejnosti angažujúcej sa vo veciach životného prostredia.

2. Metodika

Spracovanie indikátorovej sektorovej správy vychádza z metodiky zavedenej Európskou environmentálnou agentúrou v Kodani (EEA) v procese indikátorového hodnotenia implementácie environmentálnych aspektov do sektorov ekonomických činností a ich vplyvu na životné prostredie. Proces hodnotenia je zameraný na dve fázy:

1. fáza: Zostavenie a vypracovanie súboru agregovaných a individuálnych indikátorov podľa D-P-S-I-R modelu,
2. fáza: Vypracovanie indikátorovej sektorovej správy.

Kauzálny D-P-S-I-R reťazec predstavuje metodologický nástroj integrovaného posudzovania životného prostredia. V rámci jednotlivých článkov tohto reťazca sa nachádzajú agregované a individuálne indikátory charakterizujúce:

- **hnacie sily** ("driving forces" - **D**), v tomto prípade sektorová politika cestovného ruchu, t.j. spúšťacie mechanizmy procesov v spoločnosti – činnosť subjektov cestovného ruchu podriadená pravidlám trhovej ekonomiky a trendy ako sú motívy, finančné výdavky, ktoré vyvolávajú,
- **tlak** ("pressure" - **P**) na životné prostredie v negatívnom (lokalizácia aktivít v chránených prírodných územiach, vyčerpávanie prírodných zdrojov), prípadne v pozitívnom zmysle (obnova kultúrnych a historických pamiatok, ochrana historických štruktúr krajiny, ochrana sídelnej i krajinnej zelene, estetizácia prostredia), ktorý je bezprostrednou príčinou zmien v
- **stave životného prostredia** ("state" - **S**). Zhoršovanie stavu životného prostredia – jeho zložiek má zvyčajne za následok negatívny
- **dôsledok** ("impact" - **I**) na zdravie človeka, biodiverzitu, funkcie ekosystémov, čo logicky vedie k formulovaniu opatrení a nástrojov v spoločnosti zameraných na eliminovanie, resp. nápravu škôd v životnom prostredí v poslednom článku tohto kauzálneho reťazca - ktorým je
- **odozva** ("response" - **R**).

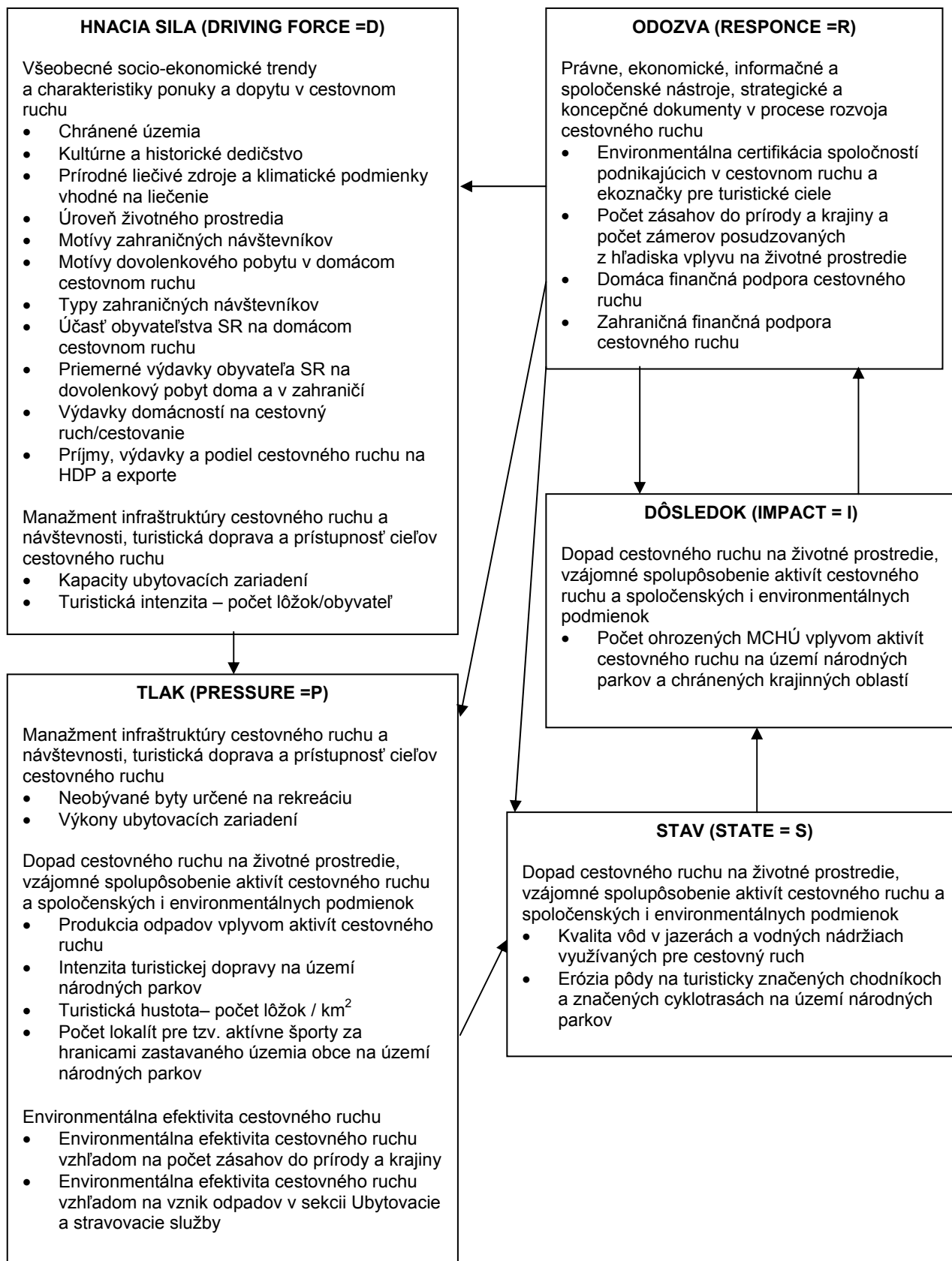
Podrobne spracované individuálne turisticko-environmentálne indikátory SR zaradené v štruktúre D-P-S-I-R sú prístupné na stránke www1.enviroportal.sk/indikatory/. Zahŕňajú popis indikátora, hodnotenie trendov, vytyčené politické ciele vo vzťahu k indikátoru, medzinárodné porovnanie, odkazy k problematike.

Súbor environmentálnych indikátorov usporiadaných v zmysle D-P-S-I-R modelu poskytuje teoretickú základňu pre vypracovanie tzv. **indikátorovej sektorovej správy**, ktorej prioritným cieľom je poznať **príčinno-následné vzťahy** medzi činnosťou človeka (cestovným ruchom) a stavom životného prostredia pomocou D-P-S-I-R reťazca a tak poskytnúť inovatívny pohľad na stav a vývoj životného prostredia prostredníctvom integrovaného hodnotenia.

Indikátorová správa sa zameriava na zodpovedanie troch kľúčových politických otázok:

- 1/ Aký je súčasný stav a smerovanie cestovného ruchu v SR?
- 2/ Aký je vplyv cestovného ruchu na životné prostredie v SR?
- 3/ Zvyšuje sa environmentálna efektivita cestovného ruchu v SR?

Kauzálny reťazec turisticko-environmentálnych indikátorov v SR podľa D-P-S-I-R modelu v sektore cestovného ruchu



Zoznam agregovaných a individuálnych turisticko-environmentálnych indikátorov v SR podľa D-P-S-I-R modelu s možnosťou priameho výberu individuálneho indikátora

Postavenie v D-P-S-I-R* štruktúre	Agregovaný indikátor	P. č.	Individuálny indikátor
Hnacia sila	Všeobecné socioekonomické trendy a charakteristiky ponuky a dopytu v cestovnom ruchu	1.	Chránené územia
		2.	Kultúrne a historické dedičstvo
		3.	Prírodné liečivé zdroje a klimatické podmienky vhodné na liečenie
		4.	Úroveň životného prostredia
		5.	Motívy zahraničných návštevníkov
		6.	Motívy dovolenkového pobytu v domácom cestovnom ruchu
		7.	Typy zahraničných návštevníkov
		8.	Účasť obyvateľstva SR na domácom cestovnom ruchu
		9.	Priemerné výdavky obyvateľa SR na dovolenkový pobyt doma a v zahraničí
		10.	Výdavky domácností na cestovný ruch/cestovanie
		11.	Príjmy, výdavky a podiel cestovného ruchu na HDP a exporte
	Manažment infraštruktúry cestovného ruchu a návštevnosti, turistická doprava a prístupnosť cieľov cestovného ruchu	12.	Kapacity ubytovacích zariadení
		13.	Turistická intenzita – počet lôžok/obyvateľ
Tlak	Manažment infraštruktúry cestovného ruchu a návštevnosti, turistická doprava a prístupnosť cieľov cestovného ruchu	14.	Neobývané byty určené na rekreáciu
		15.	Výkony ubytovacích zariadení
	Dopad cestovného ruchu na životné prostredie, vzájomné spolupôsobenie aktivít cestovného ruchu a spoločenských i environmentálnych podmienok	16.	Produkcia odpadov vplyvom aktivít cestovného ruchu
		17.	Intenzita turistickej dopravy na území národných parkov
		18.	Turistická hustota – počet lôžok/km²
	Environmentálna efektívnosť cestovného ruchu	19.	Počet lokalít pre tzv. aktívne športy za hranicami zastavaného územia obce na území národných parkov
		20.	Environmentálna efektívnosť cestovného ruchu vzhľadom na počet zásahov do prírody a krajiny
		21.	Environmentálna efektívnosť cestovného ruchu vzhľadom na vznik odpadov v sekcii Ubytovacie a stravovacie služby
	Stav	Dopad cestovného ruchu na životné prostredie, vzájomné spolupôsobenie aktivít cestovného ruchu a spoločenských i environmentálnych podmienok	22.
23.			Erózia pôdy na turisticky značených chodníkoch a značených cyklotrasách na území národných parkov
Dôsledok	Dopad cestovného ruchu na životné prostredie, vzájomné spolupôsobenie aktivít cestovného ruchu a spoločenských i environmentálnych podmienok	24.	Počet ohrozených MCHÚ vplyvom aktivít cestovného ruchu na území národných parkov a chránených krajinných oblastí
Odozva	Právne, ekonomické, informačné a spoločenské nástroje, strategické a koncepčné dokumenty v procese rozvoja cestovného ruchu	25.	Environmentálna certifikácia spoločností podnikajúcich v cestovnom ruchu a ekoznačky pre turistické ciele
		26.	Počet zásahov do prírody a krajiny a počet zámerov posudzovaných z hľadiska vplyvu na životné prostredie
		27.	Domáca finančná podpora cestovného ruchu
		28.	Zahraničná finančná podpora cestovného ruchu

*D – driving force – hnacia sila *P – pressure – tlak *S – state – stav *I – impact – dôsledok
*R – response – odozva

3. Implementácia environmentálnej politiky do cestovného ruchu

Implementácia environmentálnej politiky do cestovného ruchu prebieha ako na európskej tak na národnej úrovni.

3. 1. Politický rámec implementácie environmentálnej politiky do cestovného ruchu v Európskej únii

Politika Európskej únie vo vzťahu k cestovnému ruchu uplatňuje zásadu, že cestovný ruch je predovšetkým v kompetencii národných štátov. Únia môže presadzovať aktivity, ktoré koordinujú, podporujú alebo rozširujú aktivity členských štátov vrátane prijímania príslušných právnych aktov. Európska politika sa okrem iného zaoberá i podporou trvalo udržateľného rozvoja cestovného ruchu, Európsku agendou 21 pre oblasť cestovného ruchu a Osobitnými podpornými opatreniami na zabezpečenie udržateľnosti európskeho cestovného ruchu. Dosať najvýznamnejšími iniciatívami Európskej únie boli:

- **Spoločne pracovať pre budúcnosť európskeho cestovného ruchu (2001).** Obsahuje predstavy ako najlepšie využiť konkurenčný potenciál cestovného ruchu v Európe a zabezpečiť tvorbu nových pracovných miest v tomto odvetví.
- **Základné usmernenia pre udržateľnosť európskeho cestovného ruchu (2003).** Zdôrazňuje potrebu zabezpečiť konzistentnosť rôznych komunitárnych politík a opatrení, ktoré majú dopad na udržateľnosť a konkurencieschopnosť cestovného ruchu v Európskej únii.
- **Rezolúcia Európskeho parlamentu o nových perspektívach a nových výzvach pre trvalo udržateľný cestovný ruch (2004/2229 INI).**
- **Záver Rady o trvalej udržateľnosti európskeho cestovného ruchu (8194/05, 19.4.2005)**
- **Metodologická práca na meranie trvalo udržateľných indikátorov v cestovnom ruchu- Časť 1: Technická práca a časť 2: Manuál trvalo udržateľných indikátorov v turizme (Európska komisia, 2006).** V máji 2004 Eurostat poveril Štatistický úrad Švédska koordinovaním metodologickej štúdie trvalej udržateľnosti v turizme, ktorej výsledkom bola Technická správa a Manuál 20 core set indikátorov pre trvalo udržateľný turizmus.
- **EDEN (European Destinations of Excellence).** je iniciatíva Európskej komisie zameraná na excelentné európske turistické destinácie, ktorých ekonomický rast je dosahovaný spôsobom zabezpečujúcim sociálne, kultúrne a environmentálne udržateľný rozvoj. Projekt EDEN vyhlásila Komisia po prvýkrát v roku 2006 a odvtedy sa do neho zapojilo 26 európskych krajín. Voľba excelentných destinácií má upozorniť na rozmanitosť, ale i spoločné znaky európskych destinácií a zároveň podporiť sociálnu, kultúrnu a environmentálnu udržateľnosť turizmu. Medzi cieľmi projektu sú okrem iných i upozorniť na hodnoty, rozmanitosť, ale aj spoločné charakteristiky európskych destinácií, prekonávať problémy sezónnosti dopytu v turizme, vysporiadať sa s preľudnenosťou v turistických centrách, prerozdeliť turistické toky smerom k netradičným a menej známym destináciám a motivovať ostatné destinácie, aby uplatňovali stratégie udržateľného rozvoja turizmu. Jednou zo špecifických tém je i „Turizmus a chránené územia“.
- **Obnovená politika cestovného ruchu EÚ: Za pevnejšie partnerstvo v európskom cestovnom ruchu (KOM(2006)0134).** Hlavným cieľom tejto politiky je

zvýšiť konkurencieschopnosť európskeho cestovného ruchu a zároveň vytvoriť viac kvalitnejších pracovných príležitostí pri zabezpečení udržateľného rastu cestovného ruchu.

- **Správa Skupiny pre trvalo udržateľný cestovný ruch „Činnosť pre udržateľnejší európsky cestovný ruch“, február 2007.** Stanovila usmernenia, ktoré Komisii slúžili ako základ pri navrhovaní Agendy pre trvalo udržateľný a konkurencieschopný európsky cestovný ruch a ktorá okrem iného obsahuje i Zásady dosiahnutia konkurencieschopného a trvalo udržateľného cestovného ruchu.
- **Oznámenie komisie Európskych spoločenstiev: Agenda pre trvalo udržateľný a konkurencieschopný európsky cestovný ruch (Brusel, 19.10.2007 KOM(2007) 621 v konečnom znení).** Toto oznámenie je oficiálnym spustením a schválením strednodobej agendy, v rámci ktorej by všetky zainteresované strany mali podniknúť potrebné kroky na posilnenie príspevku trvalo udržateľných postupov s cieľom uľahčiť konkurencieschopnosť Európy ako najatraktívnejšej turistickej destinácie. Európska komisia svoje hodnotenie uskutočneného pokroku predstaví v roku 2011. Agenda spĺňa dlhodobý záväzok prijatý Európskou komisiou a ďalej podporovaný i inými európskymi inštitúciami a stavia na správe Skupiny pre trvalo udržateľný cestovný ruch a na výsledkoch z nej vyplývajúcich verejných konzultácií. Za dôležité sa považuje vytvorenie účinnej rovnováhy medzi dobrými podmienkami pre turistov, potrebami prírodného a kultúrneho prostredia a rozvojom destinácií i jednotlivých podnikov vrátane ich konkurencieschopnosti a ktoré si vyžaduje integrovaný a holistický politický prístup, kde všetky zúčastnené strany sledujú rovnaké ciele.
- **Uznesenie Európskeho parlamentu z 29. novembra 2007 o obnovení politiky EÚ v oblasti cestovného ruchu: Za pevnejšie partnerstvo v rámci európskeho cestovného ruchu (2006/2129(INI)),** ktoré sa domnieva, že cestovný ruch je v dôsledku zvyšujúceho sa počtu uskutočnených ciest čiastočne zodpovedný za škody na životnom prostredí a zdôrazňuje, že reprezentanti cestovného ruchu by sa mali zapojiť do činností súvisiacich s otázkami ochrany životného prostredia a ich plánovania . Zároveň poukazuje na potrebu novej politiky cestovného ruchu, aby bol európsky cestovný ruch trvalo udržateľný z hospodárskeho, sociálneho, územného, environmentálneho a kultúrneho hľadiska; v súlade s tým schvaľuje osobitné kroky, ktoré Komisia prijme s cieľom podporovať hospodársky a sociálne trvalo udržateľný európsky cestovný ruch; chváli Komisiu za iniciatívu vypracovať Agendu pre trvalo udržateľný a konkurencieschopný európsky cestovný ruch.
- **Madridská deklarácia (vyhlásená počas neformálneho zasadnutia ministrov cestovného ruchu EÚ v rámci španielskeho predsedníctva v Rade EÚ, ktoré sa konalo v apríli 2010 v Madride pod heslom „Smerovanie k sociálne zodpovednému modelu cestovného ruchu“), schválená v apríli 2010.** Pre účely „Oznámenia o obnovenom rámci politiky cestovného ruchu EÚ“, ktoré má Komisia predložiť Rade EÚ, stretnutie ministrov cestovného ruchu v Madride vyzýva Komisiu, aby vzala do úvahy dôležitosť okrem iných i nasledujúcich opatrení: 5. Začlenenie udržateľnosti do odvetví súvisiacich s cestovným ruchom (doprava, pevný odpad, čistenie odpadových vôd) a vytvorenie vedomostných sietí na výmenu informácií, technológií a šírenie najlepšej praxe využiteľnej v priemysle cestovného ruchu. Členské štáty zároveň deklarujú svoju ochotu: 2. Podporovať zodpovedný a etický cestovný ruch, najmä **environmentálny**, kultúrny a ekonomickú udržateľnosť cestovného ruchu a 4. Podporovať opatrenia a iniciatívy zamerané na predĺženie hlavnej turistickej sezóny a tým prispieť k zníženiu sezónnosti a udržaniu zamestnanosti v cestovnom ruchu mimo sezóny.
- **Štúdia o konkurencieschopnosti cestovného ruchu EÚ.** Štúdia okrem iného popisuje 6 kľúčových výziev, pred ktorými stojí európsky turizmus a ktorými bude potrebné sa zaoberať. Medzi týmito výzvami je obsiahnutá i rozvíjanie turizmu EÚ

udržateľným spôsobom. Vysporiadanie sa s týmito výzvami efektívnym spôsobom bude vyžadovať realizovanie aktivít v nasledovných 5 oblastiach, okrem iných i zabezpečenie udržateľného rozvoja turizmu.

- **Oznámenie Komisie Európskemu parlamentu, Rade, Európskemu hospodárskemu a sociálnemu výboru a Výboru Regií: Európa ako popredná svetová destinácia cestovného ruchu – nový politický rámec pre európsky cestovný ruch, Dátum schválenia: 2010, Forma: Európska Komisia (KOM 2010) 352 v konečnom znení** V tomto najaktuálnejšom Oznámení sa v rámci kapitoly 5. Nový akčný rámec na riešenie výziev, podkapitoly 5.2. Podporovať rozvoj udržateľného, zodpovedného a kvalitného cestovného ruchu Komisia konštatuje, že konkurencieschopnosť odvetvia cestovného ruchu je úzko spojená s jeho udržateľnosťou, keďže kvalita turistických destinácií vo veľkej miere závisí od ich prírodného a kultúrneho prostredia a ich integrácie do miestneho spoločenstva. Udržateľný charakter cestovného ruchu pokrýva okrem mnohých iných i nasledovné aspekty: **zodpovedné využívanie prírodných zdrojov, zohľadnenie dosahu činností na životné prostredie (produkcia odpadu, spotreba vody, tlak na využívanie pôdy a na biodiverzitu atď.), využívanie „čistých“ energií, ochrana dedičstva a zachovanie prírodnej a kultúrnej integrity destinácií.** Komisia zaviedla na európskej úrovni niekoľko nástrojov s cieľom uľahčiť riadne environmentálne riadenie pre podniky, ako sú napr. európska ekologická značka (ekoznačka EÚ) alebo systém Spoločenstva pre ekologické riadenie a audit (EMAS). Komisia v tejto súvislosti bude môcť vychádzať z iniciatívy uskutočnenej v spolupráci so sieťou európskych regiónov pre udržateľný a konkurencieschopný európsky cestovný ruch (NECSTouR) a sieťou destinácií (EDEN) s cieľom rozvíjať systém ukazovateľov pre udržateľné riadenie destinácií. Tieto činnosti treba rozšíriť s cieľom umožniť zhodnotenie európskych turistických destinácií, ktoré prijímajú účinné opatrenia na podporu udržateľného cestovného ruchu. *Kľúčovým faktorom v tejto súvislosti je, okrem iného i, stimulovať iniciatívy, ktoré podporujú udržateľné riadenie zdrojov (energia, voda, suroviny atď.).* Medzi plánovanými činnosťami sú okrem iných i nasledovné činnosti: (11) Na základe NECSTouR a EDEN vypracovať systém ukazovateľov pre udržateľné riadenie destinácií. Komisia na základe tohto systému ukazovateľov vypracuje značku na propagáciu turistických destinácií, (14) Uľahčiť identifikáciu rizík súvisiacich so zmenou klímy zo strany odvetvia cestovného ruchu s cieľom vyhnúť sa stratovým investíciám a preskúmať možnosti na rozvoj alternatívnych ponúk cestovného ruchu i (15) Navrhnuť chartu udržateľného cestovného ruchu a zriadiť európsku cenu pre podniky cestovného ruchu a destinácie, ktoré rešpektujú hodnoty stanovené v charte.
- **Štúdia o vplyve politík a prijatých opatrení Európskej únie na cestovný ruch (Risk & Policy Analysts Limited prepared for DG Enterprise & Industry, August 2012)** - Štúdia sa skladá z dvoch častí: prvá je venovaná vplyvu rôznych politík EÚ, jej legislatívnych a nelegislatívnych iniciatív na cestovný ruch a jeho konkurencieschopnosť. Druhá časť poskytuje prehľad o finančných nástrojoch EÚ určených pre odvetvie cestovného ruchu a slúži pre subjekty cestovného ruchu ako sprievodca programami EÚ, v rámci ktorých možno čerpať finančné prostriedky na aktivity cestovného ruchu.
- **Štúdia o vplyve politík a prijatých opatrení Európskej únie na cestovný ruch** Európska komisia zverejnila na svojej webovej stránke novú štúdiu o vplyve politík a prijatých opatrení Európskej únie na cestovný ruch. Štúdia sa skladá z dvoch častí: prvá je venovaná vplyvu rôznych politík EÚ, jej legislatívnych a nelegislatívnych iniciatív na cestovný ruch a jeho konkurencieschopnosť. Druhá časť poskytuje prehľad o finančných nástrojoch EÚ určených pre odvetvie cestovného ruchu a slúži pre subjekty cestovného ruchu ako sprievodca programami EÚ, v rámci ktorých

možno čerpať finančné prostriedky na aktivity cestovného ruchu. Štúdia je k dispozícii na webovej stránke Európskej komisie v anglickom jazyku.

- **Projekt „Energetické riešenia pre hotely“ (Hotel Energy Solutions – HES)** je zameraný na uľahčenie využívania obnoviteľných energií a energeticky efektívnych systémov v malých a stredne veľkých hoteloch. Môže byť nápomocný hotelom v členských krajinách Európskej únie pri redukcii ich prevádzkových nákladov a zároveň zvyšovaní ich konkurencieschopnosti a udržateľnosti a taktiež pri zmierňovaní vplyvu hotelového sektora na klimatické zmeny. Projekt je výsledkom úsilia Svetovej organizácie cestovného ruchu (UNWTO), ktorá je jeho koordinátorom a jej partnerov (UNEP, IH&RA, ADEME, EREC). Projekt je spolufinancovaný Európskou agentúrou pre konkurencieschopnosť a inovácie (EACI). Projekt HES zahŕňa okrem iných nasledovné aktivity: navrhnutie nástrojov a materiálov na pomoc malým a stredným hotelom pri plánovaní a investovaní do energeticky efektívnych technológií a technológií využívajúcich obnoviteľnú energiu i vytvorenie komunikačných nástrojov pomáhajúcich rozšíriť dôležitosť úspory energií medzi hosťami a hotelovým personálom.
- **Cestovná mapa na oživenie** je dokument Svetovej organizácie cestovného ruchu (UNWTO) o riadení a nasmerovaní cestovného ruchu v zložitých časoch globálnej hospodárskej krízy. Obsahuje súbor 15 odporúčaní založených na troch vzájomne prepojených pilieroch: PILIER III. ZELENÉ HOSPODÁRSTVO, odporúčania č. 11. Vytváranie zelených pracovných miest a školení na zabezpečenie príslušnej kvalifikácie, 12. Efektívne reagovanie na klimatické zmeny, 13. Premietnutie cestovného ruchu do všetkých stratégií zeleného hospodárstva, 14. Posilnenie investícií do infraštruktúry zeleného cestovného ruchu a 15. Propagácia kultúry zeleného cestovného ruchu u dodávateľov, spotrebiteľov a obcí.

3.2. Politický rámec implementácie environmentálnej politiky do cestovného ruchu v Slovenskej republike

V predchádzajúcom volebnom období bola základným východiskovým dokumentom Stratégia rozvoja cestovného ruchu SR do roku 2013 prijatá uznesením vlády SR č. 632 z 24. augusta 2005. Tento dokument však nedostatočne reflektoval nový sociálny rozmer európskych dokumentov o cestovnom ruchu, ani politiku trvalo udržateľného rozvoja ako ani ten fakt, že cestovný ruch je u nás stále významnejšou súčasťou spotreby obyvateľstva. Z uvedeného dôvodu bola vypracovaná **Nová stratégia rozvoja cestovného ruchu Slovenskej republiky do roku 2013. Súčasťou vízie** rozvoja cestovného ruchu Slovenskej republiky do roku 2013 **je, že koexistencia medzi záujmami štátu na úseku ochrany prírody a krajiny a záujmami trvalo udržateľného rozvoja cestovného ruchu bude vyriešená zásadným spôsobom. Ťažiskovými formami cestovného ruchu**, pre ktoré má Slovensko najlepšie predpoklady a ktoré treba v priebehu najbližších rokov prednostne podporovať, rozvíjať a skvalitňovať, **sú okrem iných i letná turistika a pobyty pri vode**, pričom pri výstavbe stredísk pre letné športy, aquaparkov, termálnych kúpalísk a i. bude potrebné zabezpečiť i koexistenciu medzi záujmami štátu na úseku ochrany prírody a krajiny a záujmami trvalo udržateľného cestovného ruchu, **kúpeľný a zdravotný cestovný ruch**, kde všetky zariadenia spoločne využívajú prednosti vyššej kvality prostredia a **zimný cestovný ruch a zimné športy**, pričom musia byť rešpektované záujmy ochrany prírody, krajiny a životného prostredia, vyjadrené v príslušnej legislatíve. **Medzi úlohami na naplnenie strategických cieľov bolo i urýchliť spracovanie zonácie územia a vypracovať zásady pre rozvoj cestovného ruchu v chránených územiach**, s dôrazom na zachovanie tých prírodných hodnôt, ktoré tvoria hlavný motív pre väčšinu návštevníkov Slovenska do konca roku 2007.

Stratégia rozvoja cestovného ruchu do roku 2020 – v súčasnom období v procese hodnotenia strategického dokumentu s celoštátnym dosahom podľa zákona č. 24/2006 Z. z. o posudzovaní vplyvov na životné prostredie a o zmene a doplnení niektorých zákonov v znení neskorších predpisov.

Štátna politika cestovného ruchu Slovenskej republiky bola vypracovaná v súlade s Programovým vyhlásením vlády SR na roky 2006 – 2010 a v nadväznosti na Novú stratégiu rozvoja cestovného ruchu Slovenskej republiky do roku 2013. V nadväznosti na východiská uvedené v 1. časti predmetného dokumentu 2. časť stanovuje základný cieľ cestovného ruchu a to **získavanie nových trhov a optimálne uspokojovanie potrieb domácich a zahraničných návštevníkov v cestovnom ruchu v trvalo udržateľnom prostredí tak, aby sa zabezpečila a zlepšila kvalita života domáceho obyvateľstva a aby z neho malo národné hospodárstvo čo najväčší úžitok.** V tretej časti sú uvedené **Zásady, nástroje**

- **Trvalo udržateľný rozvoj cestovného ruchu a z toho vyplývajúci záver, že Politika cestovného ruchu preto bude podporovať formy cestovného ruchu šetrné k životnému prostrediu** (vidiecka turistika, agroturistika, pobyt v prírode a pri vode, cykloturistika po spevnených a vyznačených trasách, jazda na koni, golf, ekoturistika, využívanie hromadných dopravných prostriedkov a pod.)
- **Cestovný ruch je prostriedkom regionálneho rozvoja a rozvoja podnikania a z toho vyplývajúca Zonácia územia, pričom systém veľkoplošne chránených území vytvára podmienky a predpoklady na ochranu tých prvkov prírody, ktoré sú aj z hľadiska cestovného ruchu veľmi cenné a preto sú súčasťou jeho ponuky.** Je preto potrebné v súlade s európskymi normami urýchlene prijať zonáciu jednotlivých chránených oblastí tak, aby vznikla trvalá symbióza cestovného ruchu a ochrany prírody a boli tak vytvorené prehľadné podmienky na realizáciu aktivít cestovného ruchu v prírodných lokalitách.

Medzi základné koncepčné dokumenty na celoštátnej úrovni v gescii MŽP SR patrí predovšetkým **Koncepcia územného rozvoja Slovenska 2001 - Zmeny a doplnky (2011)** (MDVaRR SR, 2011). Koncepčné zásady rozvoja cestovného ruchu v Slovenskej republike sú uvedené v jej záväznej časti schválenej Uznesením vlády SR č. 461/2011 Z. z, pričom sa v oblasti rozvoja rekreácie a turizmu navrhuje v článku 9.5. Viazat' lokalizáciu služieb zabezpečujúcich proces rekreácie a turizmu prednostne do sídiel s cieľom zamedziť neodôvodnené rozširovanie rekreačných útvarov vo voľnej krajine, pričom využiť aj obnovu a revitalizáciu historických mestských a vidieckych celkov a objektov kultúrnych pamiatok a v článku 9.10. Na území národných parkov a chránených krajinných oblastí dodržiavať únosný pomer funkcie ochrany prírody a ostaných funkcií spojených s rekreáciou a turizmom.

Národná stratégia ochrany biodiverzity na Slovensku (MŽP SR, 1997) bola spracovaná ako odpoveď na článok 6 Dohovoru o biologickej diverzite. Dokument bol schválený vládou Slovenskej republiky 1. apríla 1997 uznesením č. 231/1997. Národná rada Slovenskej republiky odsúhlasila dokument 2. júna 1997. **V rámci Cieľa 11 – Podpora koncepcie ekologicky vhodného a trvalo udržateľného turistického podnikania** sa konštatuje, že turistický ruch a podnikanie v tejto oblasti je jednou z najdôležitejších aktivít v ekonomickej, sociálnej a kultúrnej sfére. Trvalo udržateľný turistický ruch musí slúžiť ako nástroj na ochranu území, podporu celistvosti ekosystémov, biodiverzity, verejnej informovanosti. Biodiverzita hrá významnú úlohu v rozvoji turistického ruchu.

4. Aký je súčasný stav a smerovanie cestovného ruchu v SR?

Rozvoj cestovného ruchu v Slovenskej republike je jedným z mála perspektívnych odvetví, pre ktoré má táto krajina danosti, ktoré sa nedajú premiestniť do susedných štátov. Neznamená to však, že sa v podmienkach Slovenska môže bezhranične rozvíjať.

Cestovný ruch je jedno z najdynamickejšie sa rozvíjajúcich odvetví a aj **v podmienkach Slovenska** už dnes **svojimi výkonmi predstavuje hospodárske odvetvie**. Devízové príjmy cestovného ruchu dosahovali v doteraz priaznivých rokoch objem 1,8 mld. € (54 mld. Sk). V cestovnom ruchu podniká viac ako 20 tis. podnikateľov, na Slovensku je v súčasnosti približne 2 500 ubytovacích zariadení s viac ako 122 tis. lôžkami realizujúcich viac ako 10,3 mil. prenocovaní. Na Slovensku boli vybudované rekreačné strediska využívajúce letnú i zimnú sezónu.

Na Slovensku má cestovný ruch vďaka prírodnému potenciálu a potenciálu vytvoreného človekom možnosť zaujať v národnom hospodárstve a spoločnosti strategické postavenie. Reštrukturalizácia rozvoja cestovného ruchu sa však musí uskutočniť na základe cieleho programu, ktorý umožní optimálne využívanie tak prírodných zdrojov, ako aj vybudovaných kapacít, zariadení a služieb v nich poskytovaných, pričom treba rešpektovať požiadavky na trvalo udržateľný rozvoj.

Dňa 1. novembra 2010 nadobudol účinnosť zákon č. 403/2010 Z. z., ktorým sa menil a doplnil zákon č. 575/2001 Z. z. o organizácii činnosti vlády a organizácii ústrednej štátnej správy v znení neskorších predpisov. Nadobudnutím účinnosti tohto zákona došlo k prechodu kompetencií v oblasti cestovného ruchu z Ministerstva kultúry a cestovného ruchu Slovenskej republiky na Ministerstvo dopravy, výstavby a regionálneho rozvoja Slovenskej republiky.

Cestovný ruch v podmienkach Slovenska **nie je uceleným odvetvím**, ktorého vstupy a výstupy možno merať v systéme národného účtovníctva, ako napr. poľnohospodárstvo, stavebníctvo alebo priemysel, ale je konglomerátom produktov a činností z mnohých rôznorodých odvetví, ktoré sa na aktivitách cestovného ruchu podieľajú. Ak má mať cestovný ruch v budúcnosti väčšiu váhu v ekonomike krajiny, potom vo všetkých odvetvových politikách bude treba pamätať na výraznejšiu podporu jeho záujmov a cieľov. Aj keď rozhodujúcu úlohu pri rozvoji cestovného ruchu má súkromný sektor, úlohou verejného sektora je formulovanie stratégie jeho rozvoja a definovanie nástrojov na jej zabezpečenie. Preto je dôležitá podstata politiky štátu v cestovnom ruchu a nevyhnutnosť jej novej orientácie.

V súčasnosti pri **vytváraní štátnej politiky cestovného ruchu** sú **hlavnými nositeľmi rozhodovacích procesov** tieto inštitúcie a organizácie: Komisia pre podnikateľské prostredie a cestovný ruch Výboru pre hospodárstvo, výstavbu a dopravu NR SR, Vláda SR Ministerstvo dopravy, výstavby a regionálneho rozvoja SR – sekcia cestovného ruchu, Slovenská agentúra pre cestovný ruch, samosprávne kraje – útvary pre cestovný ruch i krajské a oblastné organizácie cestovného ruchu

Cestovný ruch v národnom hospodárstve plní tieto významné **hospodárske funkcie**: funkciu príjmov a multiplikačný efekt, je zdrojom tvorby hodnoty a vplýva na HDP, je faktorom zamestnanosti, regionálneho rozvoja a platobnej bilancie. Súčasný systém výkazníctva neposkytuje transparentné ohodnotenie podnikateľských subjektov v rámci cestovného ruchu. Ide o únik výkonov v oblasti dopravy, kultúry, maloobchodu a pod., kde účastníci cestovného ruchu tvoria významný podiel na tržbách. Za účelom kvantifikovať jeho celkový ekonomický prínos pre krajinu sa pristupuje ku komplexnému riešeniu uvedenej problematiky zavedením **Satelitného účtu cestovného ruchu**.

Chýbajúca príslušná legislatíva sa postupne dopĺňa. Najvýznamnejším legislatívnym predpisom je Zákon č. 91/2010 o podpore cestovného ruchu v znení neskorších predpisov,

ktorý vymedzuje práva a povinnosti fyzických osôb a právnických osôb pôsobiacich v cestovnom ruchu, tvorbu koncepčných dokumentov a financovanie rozvoja cestovného ruchu. V roku 2008 bola prijatá Vyhláška č. 277/2008 Z. z., ktorou sa ustanovujú podmienky, klasifikačné znaky a požiadavky na ubytovacie zariadenia pri zaraďovaní do kategórií a tried).

Sekcia cestovného ruchu Ministerstva dopravy, výstavby a regionálneho rozvoja SR spolu so Slovenskou agentúrou pre cestovný ruch (SACR) podporujú profiláciu územného členenia turistických destinácií na základe historických regiónov. Každý región, či destinácia, má svoje špecifiká a svoj historický vývoj, ktorý z hľadiska marketingu a propagácie môže významným spôsobom pomôcť k profilácii týchto regiónov, či destinácií, nielen v rámci domáceho, ale aj príchodového cestovného ruchu.

Pomocou individuálnych indikátorov charakterizujúcich hlavné trendy v cestovnom ruchu je možné charakterizovať stav a vývoj cestovného ruchu na Slovensku približne od roku 2001.

Zoznam agregovaných a individuálnych turisticko-environmentálnych indikátorov relevantných pre charakteristiku hlavných trendov v cestovnom ruchu

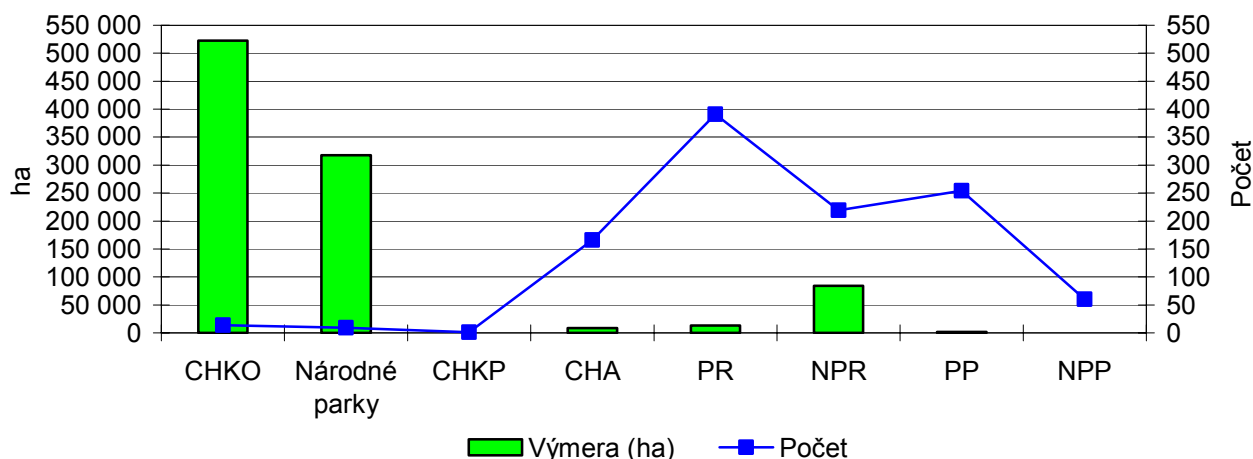
Postavenie v D-P-S-I-R štruktúre	Agregovaný indikátor	Individuálny indikátor
Hnacia sila	Všeobecné socioekonomické trendy a charakteristiky ponuky a dopytu v cestovnom ruchu	Chránené územia
		Kultúrne a historické dedičstvo
		Prírodné liečivé zdroje a klimatické podmienky vhodné na liečenie
		Úroveň životného prostredia
		Motívy zahraničných návštevníkov
		Motívy dovolenkového pobytu v domácom cestovnom ruchu
		Typy zahraničných návštevníkov
		Účasť obyvateľstva SR na domácom cestovnom ruchu
		Priemerné výdavky obyvateľa SR na dovolenkový pobyt doma a v zahraničí
		Výdavky domácností na cestovný ruch/cestovanie
		Príjmy, výdavky a podiel cestovného ruchu na HDP a exporte
Odozva	Manažment infraštruktúry cestovného ruchu a návštevnosti, turistická doprava a prístupnosť cieľov cestovného ruchu	Kapacity ubytovacích zariadení
		Turistická intenzita – počet lôžok/ obyvateľ
Odozva	Právne, ekonomické, informačné a spoločenské nástroje, strategické a koncepčné dokumenty v procese rozvoja cestovného ruchu	Domáca finančná podpora cestovného ruchu
		Zahraničná finančná podpora cestovného ruchu

*D – driving force – hnacia sila *P – pressure – tlak *S – state – stav *I – impact – dôsledok
*R – response – odozva

4.1. Chránené územia

Na území Slovenskej republiky sa nachádza 9 národných parkov - Tatranský národný park, Pieninský národný park, Národný park Nízke Tatry, Národný park Malá Fatra, Národný park Veľká Fatra, Národný park Muránska planina, Národný park Slovenský raj, Národný park Slovenský kras a Národný park Poloniny a viacero chránených krajinných oblastí.

Prehľad kategórií chránených území v Slovenskej republike k 31.12.2011 (počet, ha)



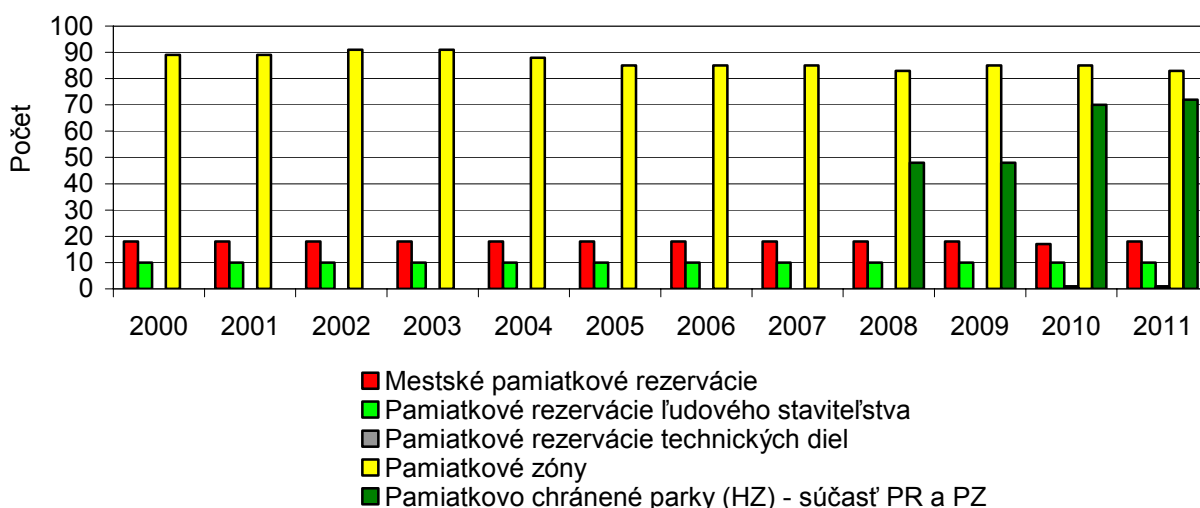
Zdroj: ŠOP SR; Spracoval: SAŽP
Indikátor [Chránené územia](#)

4.2. Kultúrne a historické dedičstvo

Medzi najvýznamnejšie mestské pamiatkové rezervácie na území Slovenskej republiky, atraktívne i z pohľadu účastníkov cestovného ruchu, možno zaradiť hlavné mesto Bratislavu, Banskú Bystricu, Banskú Štiavnicu, Bardejov, Kežmarok, Košice, Kremnicu, Levoču, Nitru, Prešov, Spišskú Kapitulú, Poprad – Spišskú Sobotu, Trenčín, Trnavu a Žilinu.

Na území Slovenskej republiky sa rovnako nachádza 10 pamiatkových rezervácií ľudového staviteľstva - Brhlavce, Čičmany, Osturňa, Plavecký Peter, Podbiel, Sebechleby, Špania Dolina, Veľké Leváre, Vlkolíneec a Ždiar a 83 pamiatkových zón. Počet mestských pamiatkových rezervácií a pamiatkových rezervácií ľudového staviteľstva ostáva prakticky nezmenený, zmenil sa iba počet pamiatkových zón.

Historické sídelné štruktúry v Slovenskej republike (počet)



Zdroj: PÚ SR; Spracoval: SAŽP
Indikátor [Kultúrne a historické dedičstvo](#)

4.3. Prírodné liečivé zdroje a klimatické podmienky vhodné na liečenie

Na Slovensku je až 1300 minerálnych prameňov, ktoré slúžia ako liečivé i kvalitné stolové vody. Pramene s liečivými účinkami slúžia ako báza pre 23 kúpeľných komplexov.

Medzi balneologické kúpele na území Slovenskej republiky patria Bardejovské kúpele, Bojnice, Brusno, Číž, Dudince, Korytnica, Kováčová, Lúčky, Nimnica, Piešťany, Rajecké Teplice, Sklené Teplice, Sliač, Smrdáky, Trenčianske Teplice a Turčianske Teplice.

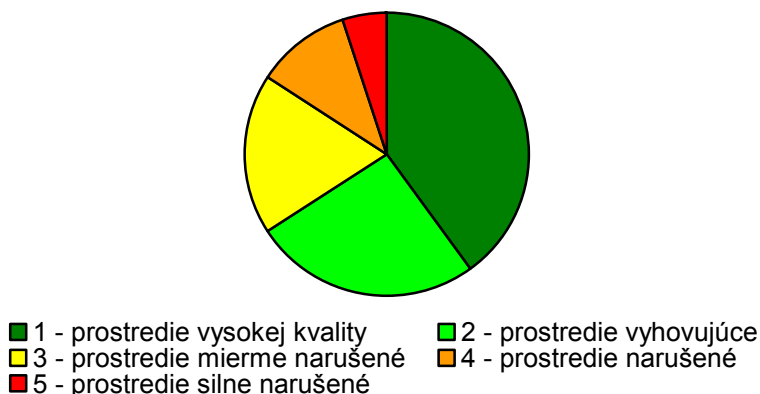
Medzi klimatické kúpele na území Slovenskej republiky patria Ľubochňa, Lučivná, Štós, Železnô, Vyšné Ružbachy a Vysoké Tatry – osady Vyšné Hágy, Nová Polianka, Tatranská Polianka, Nový Smokovec, Horný Smokovec, Dolný Smokovec, Štrbské Pleso a Tatranská Kotlina. (Indikátor [Prírodné liečivé zdroje a klimatické podmienky vhodné na liečenie](#))

4.4. Úroveň životného prostredia

V priebehu rokov 2002 – 2005 došlo na jednej strane k zníženiu percentuálnej výmery územia s prostredím s I. a II. stupňom kvality životného prostredia (prostredie vysokej úrovne resp. vyhovujúce) zo 72 % na 65,74 % a naopak k zvýšeniu percentuálneho podielu obyvateľstva žijúceho v prostredí s III., IV. a V. stupňom životného prostredia (prostredie mierne narušené, prostredie narušené a prostredie extrémne narušené) zo 60,50 % na 66,02 % jej obyvateľov.

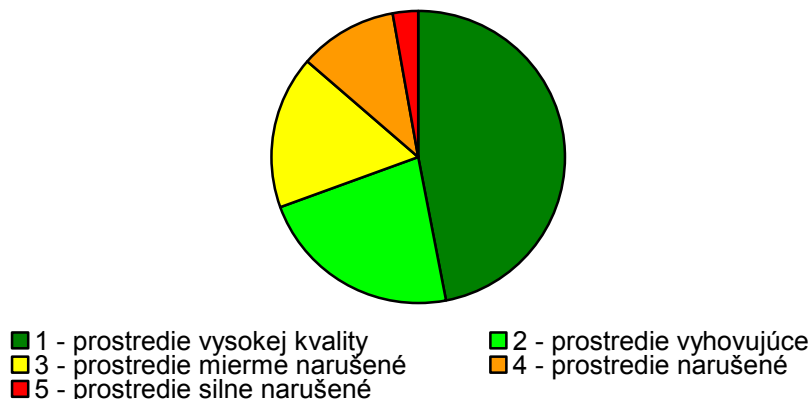
V priebehu rokov 2005 – 2010 došlo k zvýšeniu percentuálnej výmery územia s prostredím s I. a II. stupňom kvality životného prostredia (prostredie vysokej úrovne a prostredie vyhovujúce) zo 65,74 % na 69,4 %.

Rozloha územia Slovenskej republiky podľa jednotlivých stupňov environmentálnej kvality v roku 2005 (%)



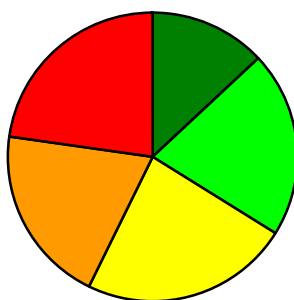
Zdroj: ŠÚ SR; Spracoval: SAŽP
Indikátor [Úroveň životného prostredia](#)

Rozloha územia Slovenskej republiky podľa jednotlivých stupňov environmentálnej kvality v roku 2010 (%)



Zdroj: ŠÚ SR; Spracoval: SAŽP
Indikátor [Úroveň životného prostredia](#)

Rozmiestnenie obyvateľstva Slovenskej republiky podľa jednotlivých stupňov environmentálnej kvality v roku 2005 (%)



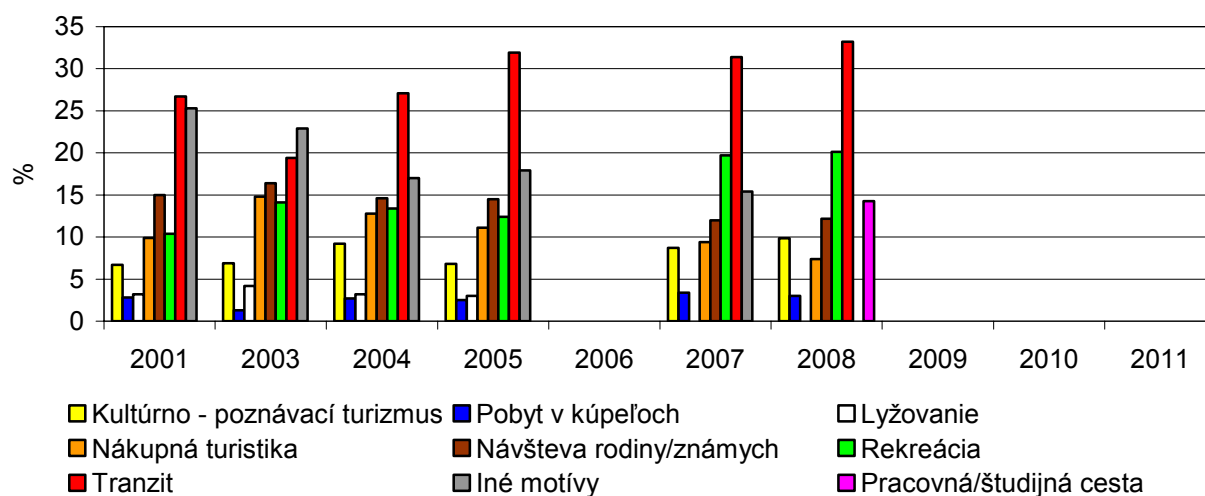
- 1 - prostredie vysokej kvality
- 2 - prostredie vyhovujúce
- 3 - prostredie mierne narušené
- 4 - prostredie narušené
- 5 - prostredie silne narušené

Zdroj: ŠÚ SR; Spracoval: SAŽP
Indikátor [Úroveň životného prostredia](#)

4.5. Motívy zahraničných návštevníkov

Medzi motívmi zahraničných návštevníkov Slovenskej republiky dominujú aktivity v súlade s požiadavkami trvalo udržateľného rozvoja, výrazným problémom je však vysoký, v časovom období rokov 2003 – 2005 dokonca výrazne rastúci, v časovom období rokov 2005 – 2007 mierne klesajúci, v roku 2008 opäť rastúci počet tranzitných návštevníkov prinášajúcich malý ekonomický prínos a negatívne environmentálne vplyvy.

Motívy zahraničných návštevníkov Slovenskej republiky (%)



Zdroj: MH SR, MDVaRR, výberové štatistické zisťovanie; Spracoval: SAŽP
Indikátor [Motívy zahraničných návštevníkov](#)

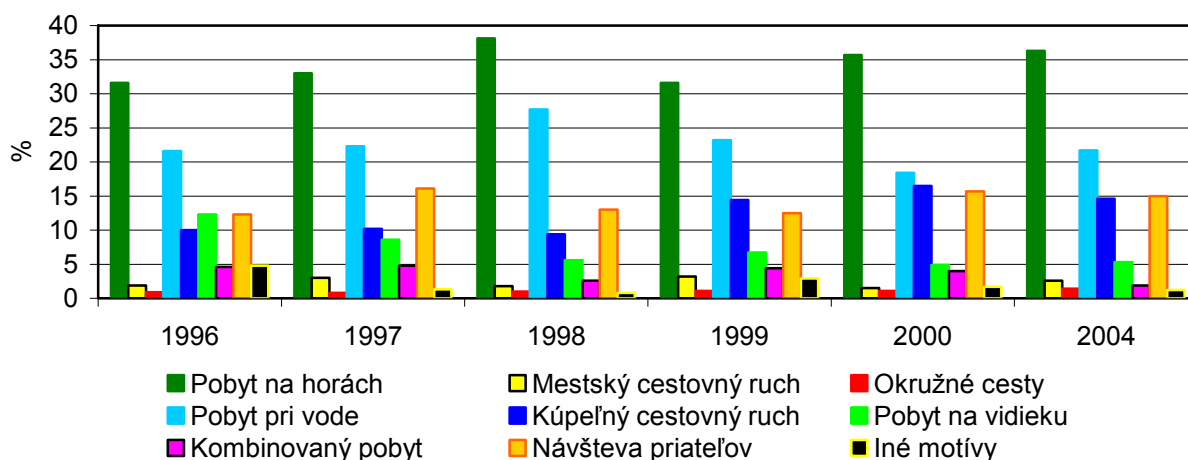
Pozn. V rokoch 2006 a 2009 - 2011 sa nerealizovalo žiadne výberové štatistické zisťovanie aktívneho zahraničného cestovného ruchu. Z uvedeného dôvodu nie je možné poskytnúť informácie o motívoch zahraničných návštevníkov SR za rok 2006 a rovnako ani za roky 2009 - 2011. V roku 2007 sa údaje o motíve Lyžovanie nezisťovali.

4.6. Motívy dovolenkového pobytu v domácom cestovnom ruchu

Medzi motívmi domácich účastníkov cestovného ruchu dominovali aktivity potenciálne rizikové pre prírodné prostredie. V rokoch 2005 – 2009 sa nerealizovalo zisťovanie údajov o dovolenkových aktivitách obyvateľstva Slovenskej republiky. Z uvedeného dôvodu nie je

možné poskytnúť informácie o najnovších trendoch v motívoch dovolenkového pobytu v domácom cestovnom ruchu za tieto roky.

Motívy dovolenkového pobytu v domácom cestovnom ruchu (%)



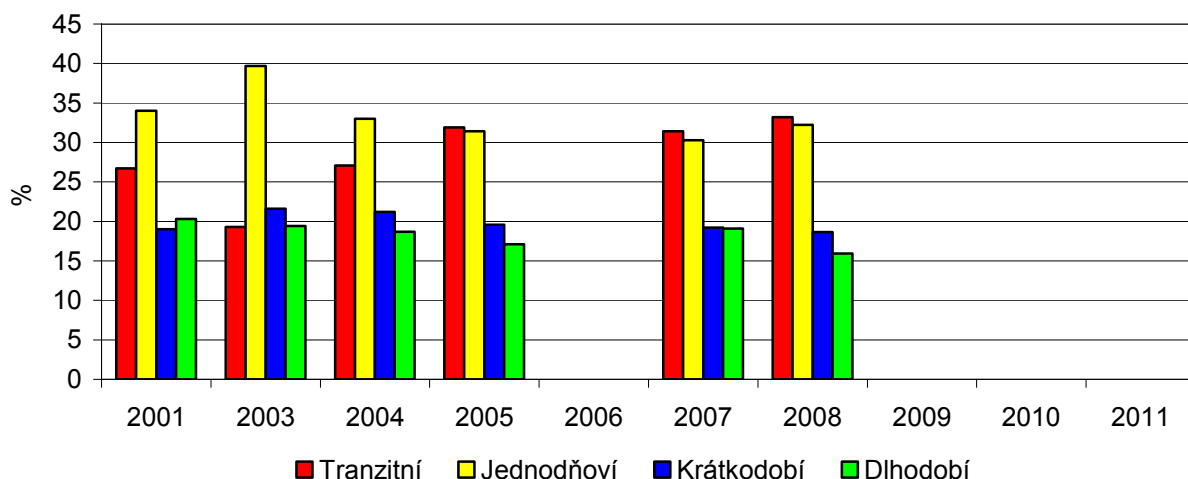
Zdroj: MH SR, MDVaRR SR, výberové štatistické zisťovanie; Spracoval: SAŽP
Indikátor [Motívy dovolenkového pobytu v domácom cestovnom ruchu](#)

Pozn. V rokoch 2005 – 2011 sa nerealizovalo zisťovanie údajov o dovolenkových aktivitách obyvateľstva SR.

4.7. Typy zahraničných návštevníkov

Štruktúra zahraničných návštevníkov podľa dĺžky pobytu sa nevyvíja priaznivo, na jednej strane v časovom období rokov 2003 – 2008 stúpala podiel tranzitných návštevníkov a naopak poklesol podiel krátkodobých a najmä dlhodobých turistických návštevníkov. Najvýraznejší v časovom období rokov 1997 – 2005 bol práve pokles percentuálneho podielu dlhodobých turistických návštevníkov, s iba menej ako päťinovým zastúpením v období rokov 2003 - 2008.

Typy zahraničných návštevníkov (%)



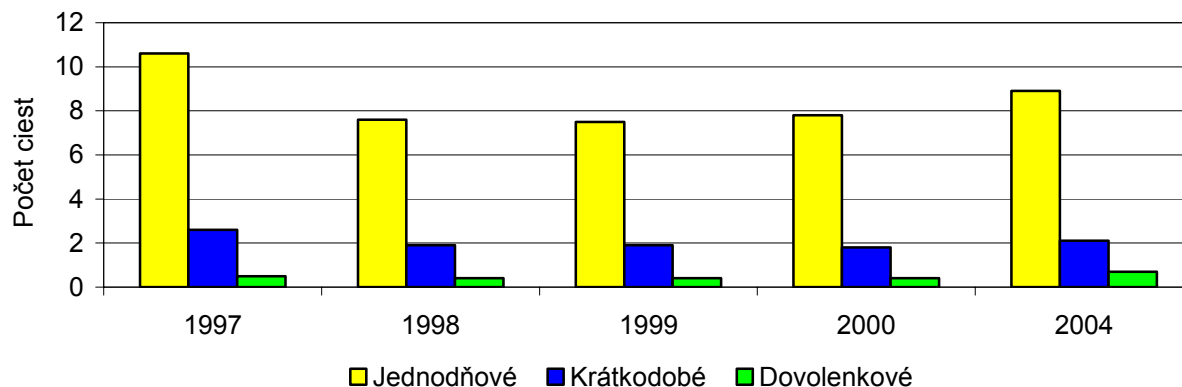
Zdroj: MH SR, MDVaRR, výberové štatistické zisťovanie; Spracoval: SAŽP
Indikátor [Typy zahraničných návštevníkov](#)

Pozn. V rokoch 2006 a 2009 - 2011 sa nerealizovalo žiadne výberové štatistické zisťovanie aktívneho zahraničného cestovného ruchu. Z uvedeného dôvodu nie je možné poskytnúť informácie o typoch zahraničných návštevníkov Slovenskej republiky za rok 2006 a rovnako ani za rok 2009.

4.8. Účasť obyvateľstva SR na domácom cestovnom ruchu

Účasť obyvateľstva SR na domácom cestovnom ruchu mala do konca roku 2000 klesajúci trend, v roku 2004 došlo k nárastu.

Priemerný počet vycestovaní slovenskej populácie za účelom cestovného ruchu (počet ciest na osobu v absolútnych číslach)



Zdroj: MH SR, výberové štatistické zisťovanie; Spracoval: SAŽP

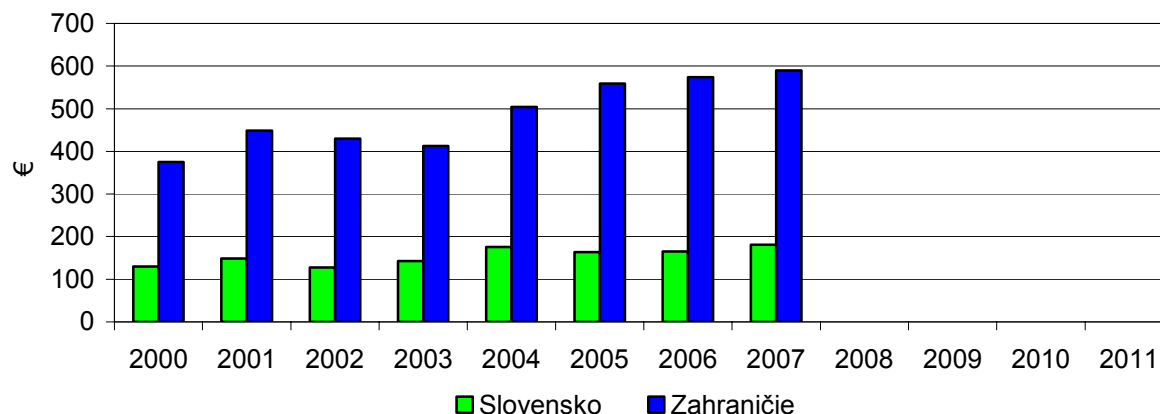
Indikátor [Účasť obyvateľstva SR na domácom cestovnom ruchu](#)

Pozn. V rokoch 2005 – 2011 sa nerealizovalo zisťovanie údajov o dovolenkových aktivitách obyvateľstva SR.

4.9. Priemerné výdavky obyvateľa SR na dovolenkový pobyt doma a v zahraničí

Priemerné výdavky obyvateľa Slovenskej republiky na domáci dovolenkový pobyt síce v časovom období rokov 1998 – 2007 prevažne rástli, sú však neustále v priemere až trojnásobne nižšie ako výdavky na dovolenkový pobyt v zahraničí.

Priemerné výdavky obyvateľa SR na dovolenkový pobyt doma a v zahraničí (€)



Zdroj: MH SR, od roku 2005 ŠÚ SR, výberové štatistické zisťovanie; Spracoval: SAŽP

Indikátor [Priemerné výdavky obyvateľa SR na dovolenkový pobyt doma a v zahraničí](#)

Pozn. v rokoch 2008 - 2011 sa nerealizovalo žiadne výberové štatistické zisťovanie aktívneho zahraničného cestovného ruchu. Z uvedeného dôvodu nie je možné poskytnúť informácie o priemerných výdavkoch obyvateľa SR na dovolenkový pobyt doma a v zahraničí za roky 2009 - 2011.

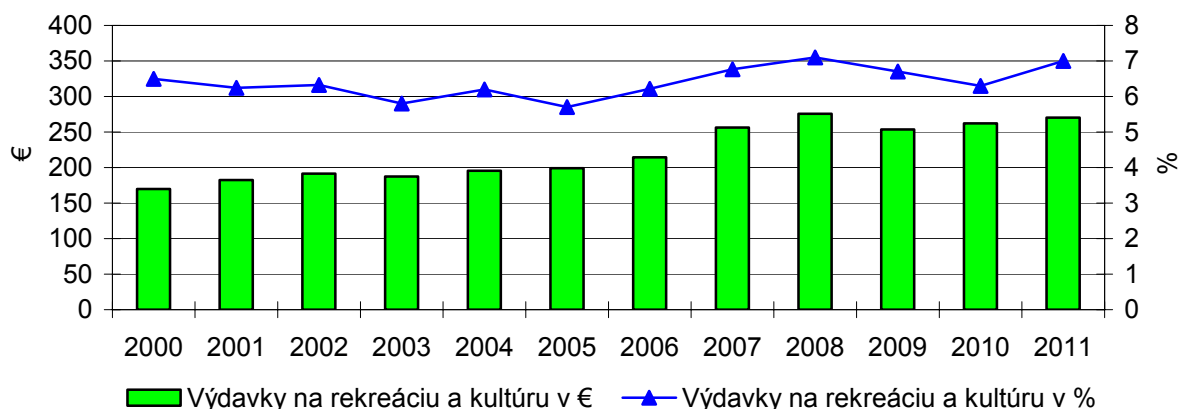
4.10. Výdavky domácností na cestovný ruch / cestovanie

Peňažné výdavky domácností na rekreáciu a kultúru v časovom období rokov 1998 – 2008, s výnimkou realizovaných výdavkov v roku 2003, vo finančnom vyjadrení kontinuálne rástli.

V roku 2009 však dochádza k výraznému poklesu peňažných výdavkov domácností na rekreáciu a kultúru, v rokoch 2010 - 2011 k ich opätovnému nárastu.

Naopak v prípade peňažných výdavkov domácností na hotely a reštaurácie tieto v období rokov 1999 – 2003 kontinuálne rástli, v roku 2004 však dochádza k podstatnému poklesu, v rokoch 2005 – 2007 k opätovnému nárastu, v roku 2008 k miernemu poklesu, v roku 2009 k výraznému nárastu, v roku 2010 naopak k výraznému poklesu, v roku 2011 k opätovnému výraznému nárastu.

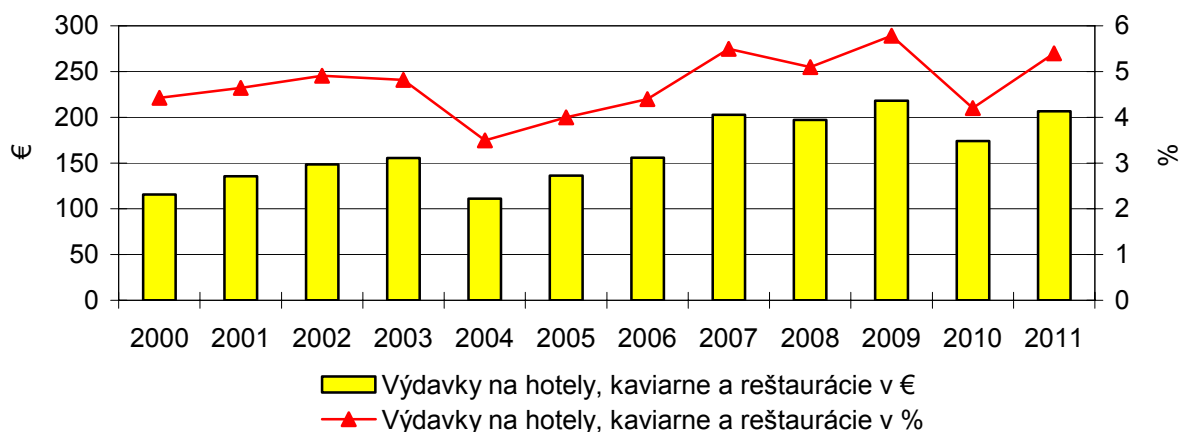
Peňažné výdavky domácností na rekreáciu a kultúru, ročne na 1 člena domácnosti (€, %)



Zdroj: ŠÚ SR; Spracoval: SAŽP

Indikátor [Výdavky domácností na cestovný ruch/cestovanie](#)

Peňažné výdavky domácností na hotely, kaviarne a reštaurácie, ročne na 1 člena domácnosti (€, %)



Zdroj: ŠÚ SR; Spracoval: SAŽP

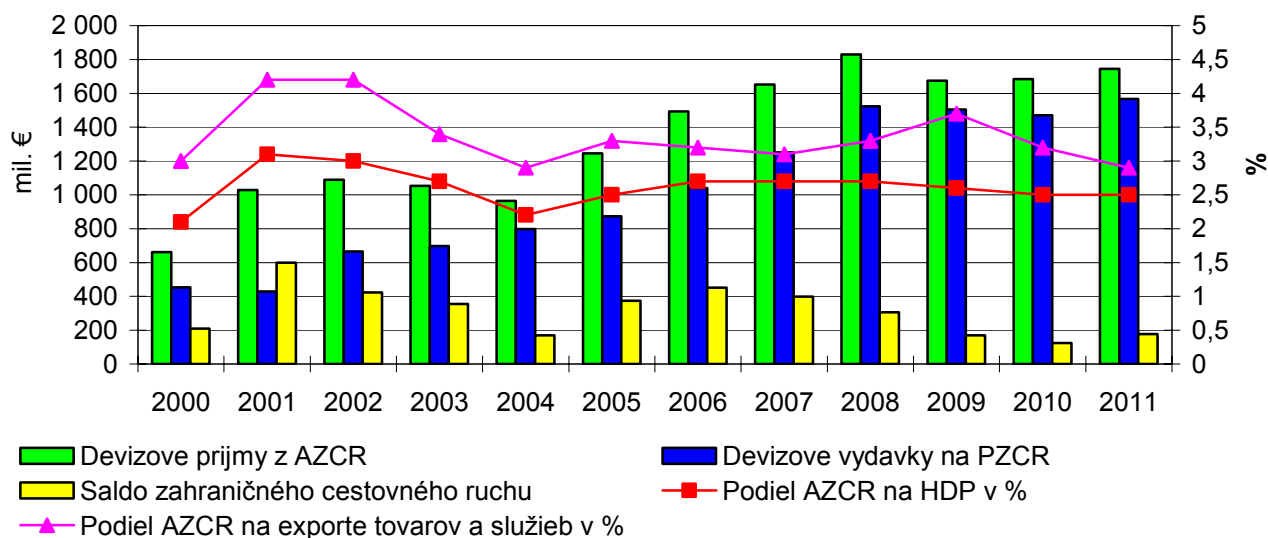
Indikátor [Výdavky domácností na cestovný ruch/cestovanie](#)

4.11. Príjmy, výdavky a podiel cestovného ruchu na HDP a exporte

Devízové príjmy za aktívny zahraničný cestovný ruch (AZCR) v rokoch 2000 – 2002, napriek rozkolísanosti štatistických údajov, stúpali, v časovom období rokov 2002 – 2004 naopak nastáva, v dôsledku významných zmien mimo tohto odvetvia (posilňovanie kurzu slovenskej koruny predovšetkým vo vzťahu k USD a poľskému zlotému, zvýšenie pôvodnej sadzby DPH zo 14 na 19 %), pokles. V časovom období rokov 2005 - 2008 však opäť dochádza k veľmi výraznému nárastu príjmov a salda cestovného ruchu i podielu cestovného ruchu na HDP a exporte tovarov a služieb. V roku 2009 naopak dochádza k veľmi výraznému poklesu príjmov a salda cestovného ruchu, pričom však zároveň

dochádza k výraznému nárastu podielu cestovného ruchu na HDP a exporte tovarov a služieb. V roku 2010 dochádza k veľmi miernemu nárastu príjmov a výraznému nárastu salda cestovného ruchu, pričom však zároveň naopak dochádza k miernemu poklesu podielu cestovného ruchu na HDP a výraznému poklesu podielu cestovného ruchu na exporte tovarov a služieb. V roku 2011 dochádza k veľmi miernemu nárastu príjmov z aktívneho zahraničného cestovného ruchu (AZCR) a výdavkov na pasívny zahraničný cestovný ruch (PZCR) a k výraznému poklesu salda cestovného ruchu i podielu AZCR na exporte tovarov a služieb.

Devízové príjmy z aktívneho zahraničného cestovného ruchu, výdavky na pasívny zahraničný cestovný ruch a podiel cestovného ruchu na HDP a exporte (mil. €, %)



Zdroj: ŠÚ SR; Spracoval: SAŽP

Indikátor [Príjmy, výdavky a podiel cestovného ruchu na HDP a exporte](#)

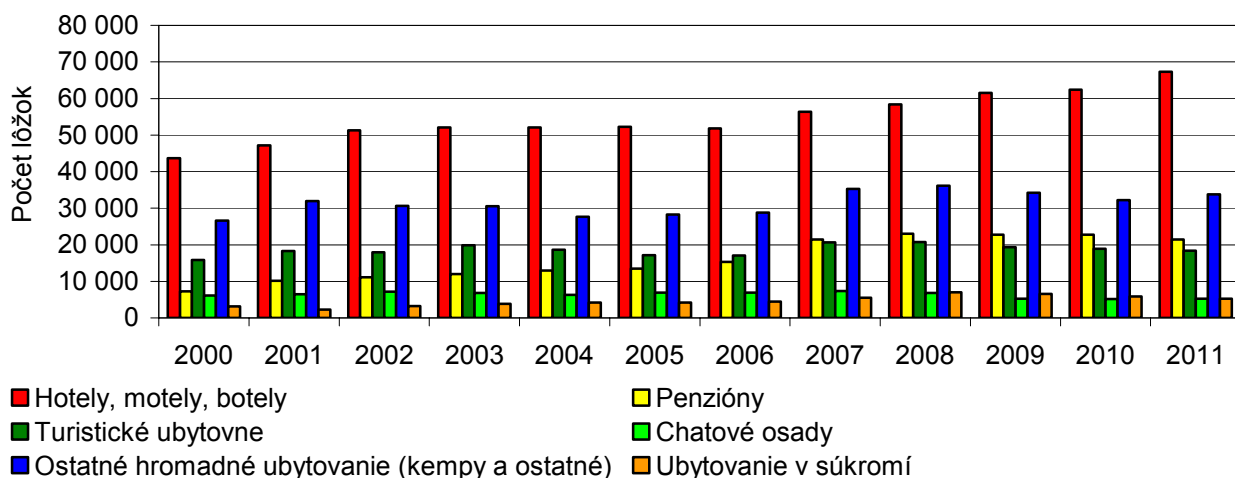
4.12. Kapacity ubytovacích zariadení

Budovanie zariadení cestovného ruchu nemusí byť samo o sebe negatívne. V prípade vhodnej architektúry a začlenenia objektov do krajiny sa môžu vytvárať i z hľadiska pohľadu cenné prvky, ktoré dotvárajú estetiku prostredia.

Pozitívne možno hodnotiť **zvyšovanie lôžkovej kapacity ubytovacích zariadení v rokoch 2000 - 2003**, spôsobené hlavne nárastom počtu, z environmentálneho hľadiska prijateľnejších, malých ubytovacích zariadení – penziónov a turistických ubytovní. **V rokoch 2004 – 2006** dochádza, s výnimkou lôžok v penziónoch a v chatových osadách, **k stagnácii vývoja počtu lôžok vo všetkých ostatných kategóriách ubytovacích zariadení**. V časovom období rokov **2006 – 2008** však opäť dochádza **k výraznému nárastu počtu lôžok pri všetkých kategóriách ubytovacích zariadení, predovšetkým v prípade penziónov (nárast o 70,7 %), ubytovania v súkromí (nárast o 65 %), ostatného hromadného ubytovania (nárast o 27,6 %) i turistických ubytovní (nárast o 20,8 %)**. **V rokoch 2009 – 2010** dochádza **k veľmi miernemu poklesu celkového počtu lôžok**, pričom k nárastu počtu lôžok došlo iba v prípade hotelov, motelov a botelov (nárast o 7,0 %) a naopak k poklesu predovšetkým v prípade chatových osád (pokles o 24,5 %), ubytovania v súkromí (pokles o 15,7 %), ostatného hromadného ubytovania (pokles o 10,8 %) a turistických ubytovní (pokles o 8,9 %). **V rokoch 2010 – 2011** dochádza **k veľmi miernemu nárastu celkového počtu lôžok**, pričom k nárastu počtu lôžok došlo v prípade hotelov, motelov a botelov (nárast o 3,1%), chatových osád (nárast o 3,0 %) i ostatného hromadného ubytovania (nárast o 4,8 %) a naopak k poklesu predovšetkým v prípade ubytovania

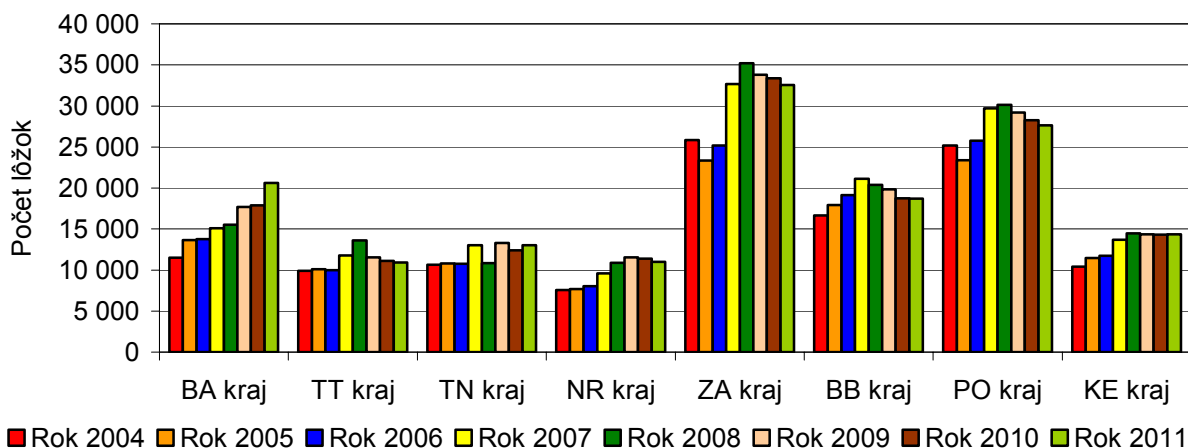
v súkromí (pokles o 10,1 %), chatových osád (pokles o 24,5 %), penziónov (pokles o 5,8 %) a turistických ubytovní (pokles o 2,6 %).

Kapacity ubytovacích zariadení podľa kategórií a tried v Slovenskej republike (počet lôžok)



Zdroj: ŠÚ SR; Spracoval: SAŽP
Indikátor [Kapacity ubytovacích zariadení](#)

Kapacity ubytovacích zariadení podľa krajov v Slovenskej republike (počet lôžok)

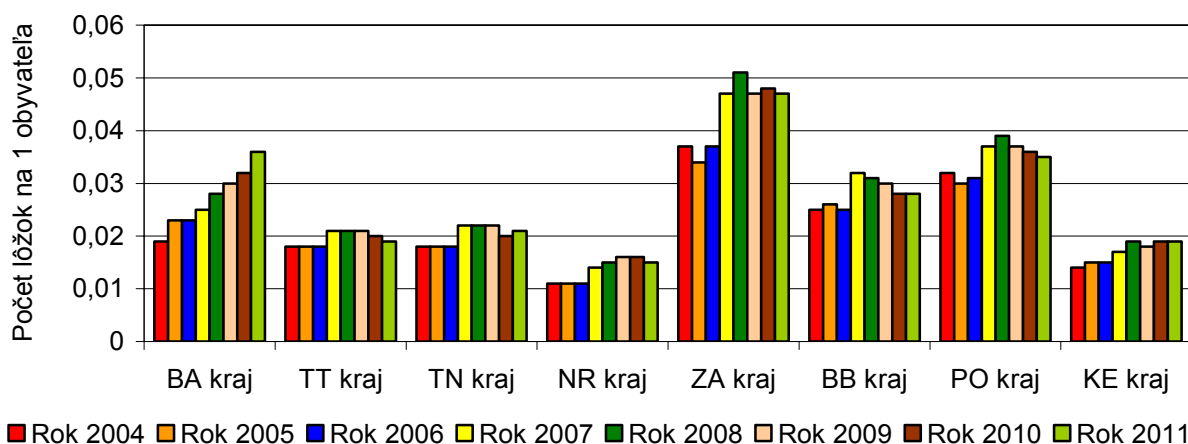


Zdroj: ŠÚ SR; Spracoval: SAŽP
Indikátor [Kapacity ubytovacích zariadení](#)

4.13. Turistická intenzita – počet lôžok /obyvateľ

Plošné rozloženie ubytovacích zariadení sa výrazne územne prekrýva s územím Žilinského, Prešovského a Banskobystrického kraja. Viac ako dve tretiny kapacity ubytovacích zariadení v Žilinskom kraji je sústredená na území okresov Liptovský Mikuláš, Ružomberok, Martin a Žilina, viac ako polovica kapacity ubytovacích zariadení v Prešovskom kraji je sústredená na území okresu Poprad a viac ako tretina kapacít ubytovacích zariadení v Banskobystrickom kraji je sústredená na území okresov Brezno a Banská Bystrica. Najvyššia plošná koncentrácia kapacít ubytovacích zariadení v rámci Slovenskej republiky tak zahŕňa kompaktné súvislé územie oblasti Vysokých, Západných a Nízkyh Tatier, Veľkej a Malej Fatry s príslušnými priestormi Popradskej, Liptovskej, Turčianskej kotliny a Horehronského podolia.

Turistická intenzita v jednotlivých krajoch Slovenskej republiky (počet lôžok/obyvateľ)



Zdroj: ŠÚ SR; Spracoval: SAŽP

Indikátor [Turistická intenzita \(počet lôžok/obyvateľ\)](#)

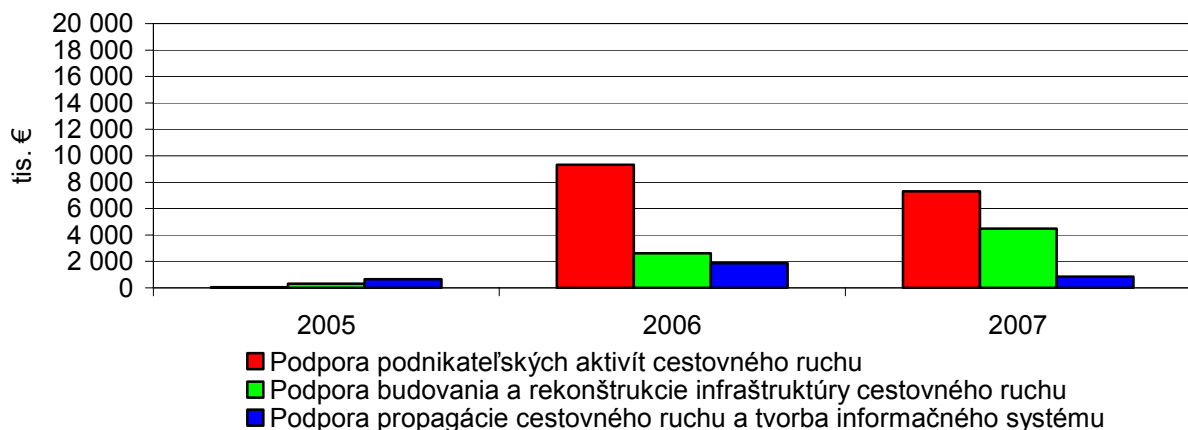
4.14. Domáca finančná podpora cestovného ruchu

V časovom období rokov 2005 – 2007 hlavnú úlohu prevzali projekty v cestovnom ruchu financované zo štrukturálnych fondov Európskej únie a **spolufinancované zo zdrojov štátneho rozpočtu Slovenskej republiky**. V roku 2006 dochádza k veľmi výraznému zvýšeniu objemu finančných zdrojov zo štátneho rozpočtu na spolufinancovanie týchto projektov oproti východiskovému roku 2005, v roku 2007 naopak k miernemu zníženiu objemu týchto finančných zdrojov.

Finančná pomoc v rokoch 2008 – 2010 sa vzťahuje na Operačný program Konkurencieschopnosť a hospodársky rast, v rámci ktorého sa nachádzajú i Programy finančnej podpory 3.1. Podpora podnikateľských aktivít CR a 3.2 Rozvoj informačných služieb cestovného ruchu, prezentácie regiónov a Slovenska. **V rokoch 2009 - 2010 dochádza k veľmi výraznému zvýšeniu, naopak v roku 2011 k veľmi miernemu zníženiu, objemu finančných zdrojov zo štátneho rozpočtu na spolufinancovanie týchto projektov.**

V rokoch 2008 – 2011 sa nerealizovala ani grantová schéma v rámci programu PHARE ani grantová schéma cestovného ruchu.

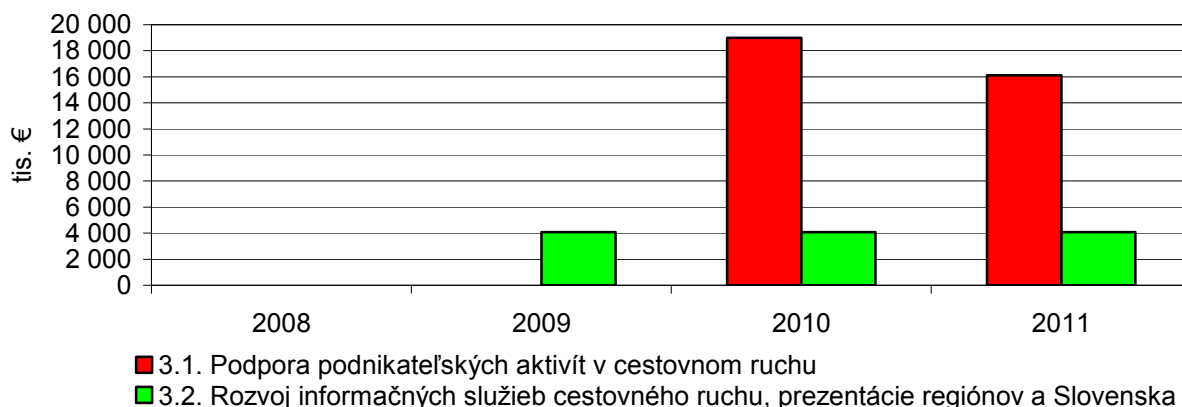
Finančná pomoc zo štrukturálnych fondov Európskej únie - spolufinancovanie zo štátneho rozpočtu (tis. €)



Zdroj: MH SR; Spracoval: SAŽP

Indikátor [Domáca finančná podpora cestovného ruchu](#)

Finančná pomoc zo štrukturálnych fondov Európskej únie - spolufinancovanie zo štátneho rozpočtu (tis. €)



Zdroj: MH SR; Spracoval: SAŽP

Indikátor [Domáca finančná podpora cestovného ruchu](#)

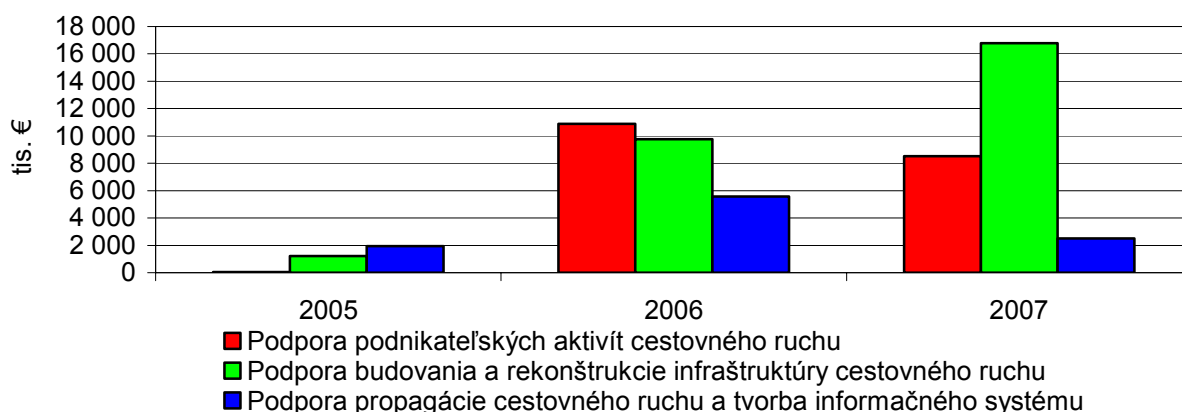
4.15. Zahraničná finančná podpora cestovného ruchu

V časovom období rokov 2005 – 2007 hlavnú úlohu prevzali a naplno realizovali projekty v cestovnom ruchu **financované zo štrukturálnych fondov Európskej únie** a spolufinancované zo zdrojov štátneho rozpočtu Slovenskej republiky. **V roku 2006 zároveň dochádza k veľmi výraznému, viac ako osemnásobnému, zvýšeniu objemu finančných zdrojov z Európskeho fondu regionálneho rozvoja** oproti východiskovému roku 2005 **s pokračovaním mierneho rastu** objemu týchto finančných prostriedkov **i v priebehu roku 2007.**

Finančná pomoc v rokoch 2008 – 2010 sa vzťahuje na Operačný program Konkurencieschopnosť a hospodársky rast, v rámci ktorého sa nachádzajú i Programy finančnej podpory 3.1. Podpora podnikateľských aktivít CR a 3.2 Rozvoj informačných služieb cestovného ruchu, prezentácie regiónov a Slovenska. **V rokoch 2009 - 2010 dochádza k veľmi výraznému zvýšeniu, naopak v roku 2011 k veľmi miernemu zníženiu, objemu finančných zdrojov zo štrukturálnych fondov Európskej únie – zdrojov z Európskeho fondu regionálneho rozvoja.**

V rokoch 2008 – 2011 sa nerealizovala ani grantová schéma v rámci programu PHARE ani grantová schéma cestovného ruchu.

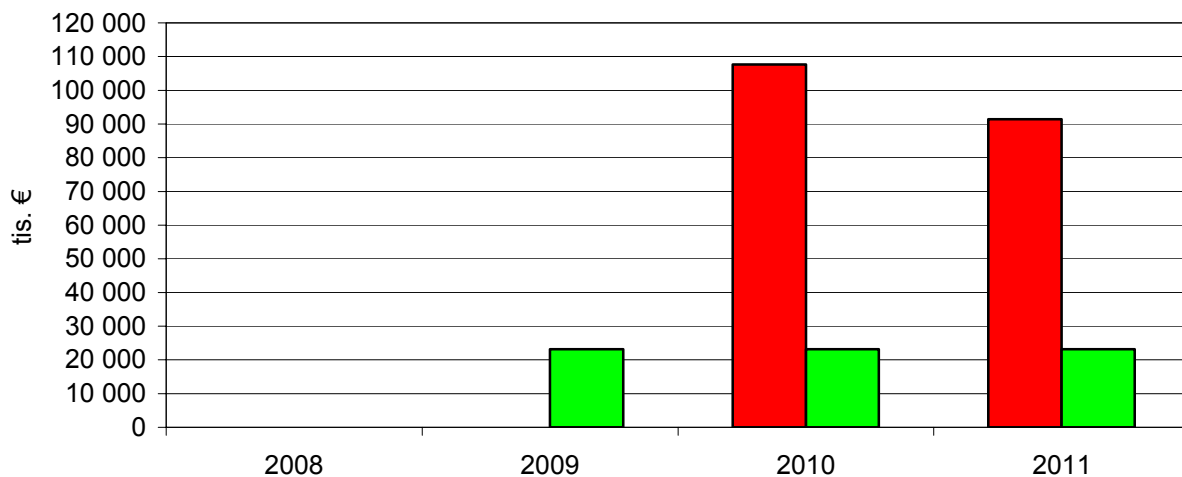
Finančná pomoc zo štrukturálnych fondov Európskej únie - zdroje z Európskeho fondu regionálneho rozvoja (tis. €)



Zdroj: MH SR; Spracoval: SAŽP

Indikátor [Zahraničná finančná podpora cestovného ruchu](#)

Finančná pomoc zo štrukturálnych fondov Európskej únie - zdroje z Európskeho fondu regionálneho rozvoja (tis. €)



■ 3.1. Podpora podnikateľských aktivít v cestovnom ruchu

■ 3.2. Rozvoj informačných služieb cestovného ruchu, prezentácie regiónov a Slovenska

Zdroj: MH SR; Spracoval: SAŽP

Indikátor [Zahraničná finančná podpora cestovného ruchu](#)

5. Aký je vplyv cestovného ruchu na životné prostredie v SR?

Rozhodujúcou motiváciou účastníka cestovného ruchu je predovšetkým pokiaľ možno dlhodobý pobyt vo vysokohodnotnom a zachovalom prírodnom prostredí - z toho dôvodu ochrana prírodných hodnôt a životného prostredia predstavuje jeden z najvýznamnejších predpokladov rozvoja cestovného ruchu. V tejto súvislosti však pokračuje spolupráca medzi odvetvím cestovného ruchu a rezortom životného prostredia v oblasti zonácie národných parkov a identifikácie možných rozdielov medzi záujmami rozvoja cestovného ruchu a ochranou prírody.

Z národohospodárskeho hľadiska je významnou tá skutočnosť, že cestovný ruch je surovinovo a materiálno málo náročné odvetvie, čo je obzvlášť dôležité pre surovinovo tak dovozne náročnú krajinu akou je Slovensko.

Intenzita turistickej návštevnosti v podmienkach Slovenskej republiky nie je rovnomerne plošne rozložená, pričom výrazným problémom, v porovnaní s ostatným územím, sa stávajú negatívne dôsledky zvýšenej koncentrácie turistických návštevníkov v najhodnotnejších prírodných lokalitách a územiach. Práve z uvedeného dôvodu boli ako základné úrovne geografickej miery použité práve územia národných parkov a nie celé územie Slovenskej republiky, kde by bola veľmi problematická prístupnosť údajov.

Zákonná definícia trvalo udržateľného cestovného ruchu neexistuje, či už v právnom systéme Slovenskej republiky alebo v legislatíve iných krajín. Keď vychádzame z princípov trvalo udržateľného rozvoja, môžeme povedať, že udržateľný cestovný ruch je taký, ktorý negatívne neovplyvňuje životné prostredie, prírodu a miestnu komunitu. Je to teda manažment cestovného ruchu spôsobom, ktorý využíva prírodné, materiálne a ľudské zdroje cieľového regiónu, ale zachováva kultúrnu identitu, ekologickú stabilitu a biologickú rozmanitosť. Manažment trvalo udržateľného cestovného ruchu minimalizuje negatívne environmentálne, spoločenské a kultúrne dopady, generuje profit z cestovného ruchu pre miestnych ľudí, zlepšuje kvalitu ich života a prispieva k zachovaniu prírodného a kultúrneho dedičstva.

Je viac ako evidentné, že práve v oblastiach s intenzívnym cestovným ruchom možno najzreteľnejšie pozorovať vplyv cestovného ruchu na životné prostredie. Najintenzívnejšie sa tieto vplyvy prejavujú v oblastiach, kde je cestovný ruch dominantnou aktivitou človeka, napríklad na území národných parkov sú negatívne dopady cestovného ruchu viac viditeľnejšie ako napr. v mestách, kde na životné prostredie i miestnych obyvateľov, okrem cestovného ruchu, vplývajú i ostatné ľudské aktivity, ako napr. priemysel, doprava, bývanie, služby a pod. Nesprávne manažovaným rozvojom cestovného ruchu môže dochádzať k znečisťovaniu životného prostredia produkciou odpadov, vysokej intenzite turistickej dopravy a s tým spojenou hlučnosťou a produkciou emisií z mobilných zdrojov. Nekoncepčným budovaním zariadení pre poskytovanie služieb cestovného ruchu (ubytovacie a stravovacie zariadenia, horské dopravné zariadenia, lyžiarske trate, turisticky značené chodníky, cyklotrasy apod.) môže dochádzať nielen k poškodzovaniu až ničeniu ekosystémov a znižovaniu biodiverzity, ale i k podstatnému vizuálnemu narušeniu krajinnej štruktúry a krajinnej scenérie dotknutých území a tým súvisiacemu zníženiu ich príťažlivosti pre turistických návštevníkov.

Nasledujúce kapitoly sa zaoberajú vplyvom cestovného ruchu na životné prostredie, konkrétne jeho zložky, vodu, pôdu, ovzdušie a biotu.

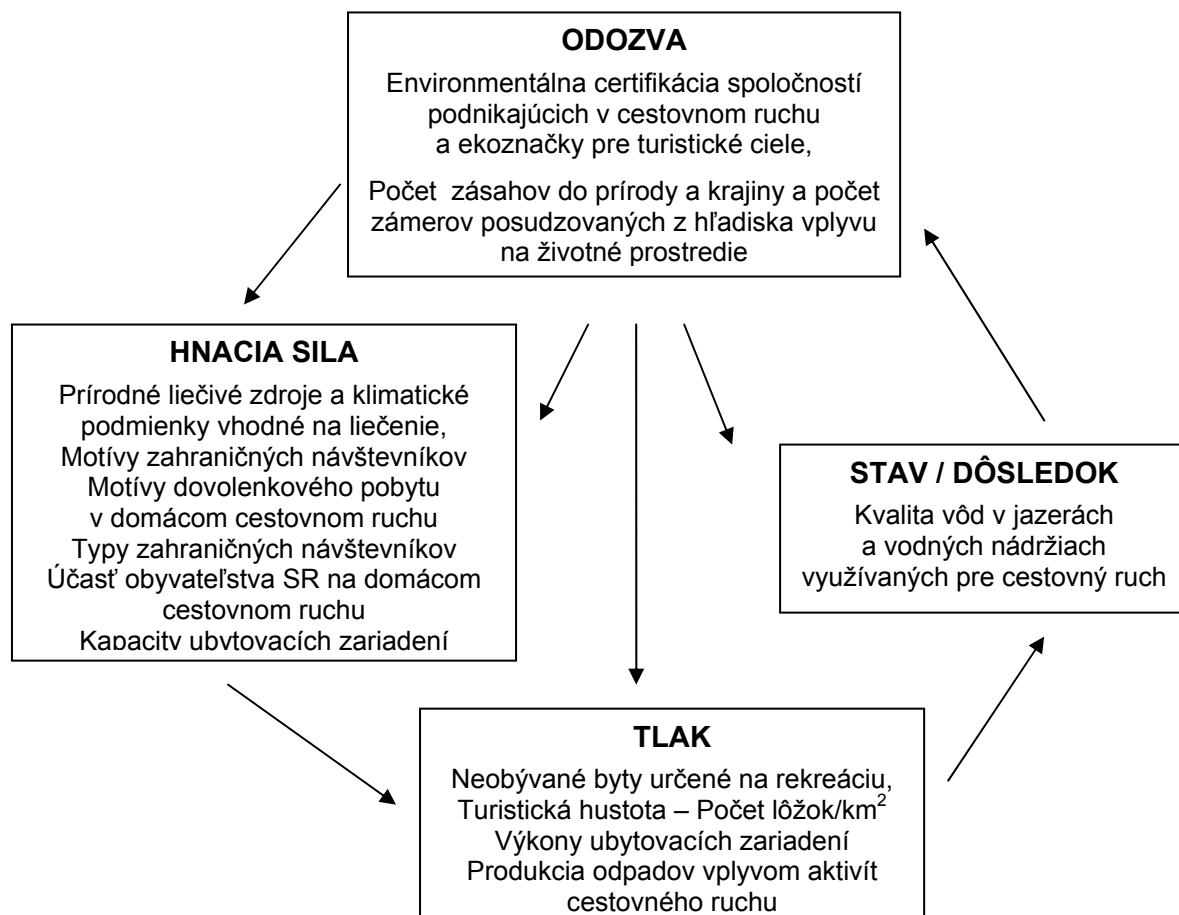
5.1. Voda

Vodné zdroje sú využívané na zásobovanie pitnou vodou pre ubytovacie zariadenia, športové a relaxačné komplexy a iné doplnkové služby pre turistických návštevníkov. Na druhej strane tieto turistické komplexy produkciou odpadových vôd znečisťujú vodné toky. Produkcia odpadových vôd spôsobená nadmernou turistickou návštevnosťou môže spôsobovať lokálne a sezónne problémy súvisiace s manažmentom zabezpečujúcim jeho zneškodňovanie.

V porovnaní s inými odvetvami ekonomickej činnosti nie je možné uviesť údaje o celkovej spotrebe vody a celkovom množstve produkovaných, čistených a následne vypúšťaných odpadových vôd zo sektoru cestovného ruchu. Z dôvodu nezabezpečenia vyhovujúceho mechanizmu zberu údajov pre ich naplnenie neboli do zoznamu indikátorov zahrnuté indikátory Spotreba vody v cestovnom ruchu a Produkcia odpadových vôd vplyvom aktivít cestovného ruchu, ktoré by po obsahovej stránke veľmi uspokojivým spôsobom pokrývali problematiku surovínovej náročnosti i tlak aktivít s ním spojených na životné prostredie.

Cestovný ruch, ako odvetvie ekonomickej činnosti, nemá vysoké nároky na spotrebu vody a rovnako ani neprodukuje vysoké množstvá odpadových vôd. Nároky na spotrebu vody a produkcia odpadových vôd v sektore cestovného ruchu alebo jednotlivých turistických oblastiach sa vyznačujú spravidla značnými rozdielmi medzi hlavnou turistickou sezónou (letné obdobie v prípade stredísk rekreácie a cestovného ruchu situovaných pri vodných nádržiach alebo zimné obdobie v prípade lyžiarskych stredísk situovaných v horských oblastiach) a mimosezónnym obdobím a kladú značné nároky na manažment vodných zdrojov, zásobovanie pitnou vodou a zneškodňovanie odpadových vôd (absencia verejných kanalizácií a čistiarní odpadových vôd vo vybraných strediskách rekreácie a cestovného ruchu) predovšetkým na lokálnej a regionálnej úrovni.

Využívanie vody v cestovnom ruchu podľa D-P-S-I-R modelu



Zoznam agregovaných turisticko-environmentálnych indikátorov relevantných pre charakteristiku využívania vody a jej kvality vo vzťahu k cestovnému ruchu

Postavenie v D-P-S-I-R štruktúre	Individuálny indikátor
Hnacia sila	Prírodné liečivé zdroje a klimatické podmienky vhodné na liečenie
	Motívy zahraničných návštevníkov
	Motívy dovolenkového pobytu v domácom cestovnom ruchu
	Typy zahraničných návštevníkov
	Účasť obyvateľstva SR na domácom cestovnom ruchu
Tlak	Kapacity ubytovacích zariadení
	Neobývané byty určené na rekreáciu
	Turistická hustota – Počet lôžok/km ²
	Výkony ubytovacích zariadení
Stav / Dôsledok	Produkcia odpadov vplyvom aktivít cestovného ruchu
Odozva	Kvalita vôd v jazerách a vodných nádržiach využívaných pre cestovný ruch
	Environmentálna certifikácia spoločností podnikajúcich v cestovnom ruchu a ekoznačky pre turistické ciele
	Počet zásahov do prírody a krajiny a počet zámerov posudzovaných z hľadiska vplyvu na životné prostredie

*D – driving force – hnacia sila *P – pressure – tlak *S – state – stav *I – impact – dôsledok
*R – response – odozva

5.1.1. Hnacie sily v cestovnom ruchu

Indikátory hnacej sily vo vzťahu k využívaniu vody Prírodné liečivé zdroje a klimatické podmienky vhodné na liečenie, Motívy zahraničných návštevníkov, Motívy dovolenkového pobytu v domácom cestovnom ruchu, Typy zahraničných návštevníkov, Účasť obyvateľstva SR na domácom cestovnom ruchu a Kapacity ubytovacích zariadení sú uvedené v kapitole č. 4.

Napriek významného potenciálu prírodných liečivých zdrojov nie je kúpeľný cestovný ruch ako jeden z motívov výrazne zastúpený v prípade zahraničných návštevníkov i domácich účastníkov cestovného ruchu. Pobytu pri vode, ako jeden z dominantných motívov domácich účastníkov cestovného ruchu, sa vyznačujú sa najvyššou masovosťou a často neúmernou nárazovou koncentráciou návštevníkova pomerne krátkou sezónnosťou. Tento druh sa vyznačuje najväčšími zmenami a to dôsledkom vytvárania nových vodných plôch (vodné nádrže, bagroviská) s následným rekreačným využitím. Nedostatok vodných plôch a vhodných tokov pre rekreáciu sa nahrádza letnými a termálnymi kúpaliskami.

Tranzitní a jednodňoví netranzitní zahraniční návštevníci a výrazne dominujúci jednodňoví účastníci domáceho cestovného ruchu v dôsledku nevyužívania ubytovacích zariadení nemajú zvýšené nároky na využívanie vodných zdrojov. Naopak krátkodobí a predovšetkým dlhodobí návštevníci, prinášajúci ekonomický efekt v podobe výdavkov na ubytovanie, stravovanie a rôzne doplnkové služby, do určitej miery kompenzujú okrem iného i zvýšené nároky na využívanie vodných zdrojov a zneškodňovanie odpadových vôd.

5.1.2. Tlak cestovného ruchu na vodné zdroje

Indikátory tlaku predstavujú riziká, vytvárané aktivitami cestovného ruchu, pre využívanie a kvalitu vody. Medzi tieto indikátory patria Neobývané byty určené na rekreáciu, Turistická hustota – Počet lôžok / km² a Výkony ubytovacích zariadení.

Neobývané byty určené na rekreáciu

Indikátor Neobývané byty určené na rekreáciu je uvedený v kapitole 5.4.2.1. Výrazným nedostatkom využívania objektov individuálnej rekreácie z environmentálneho hľadiska je, v prípade ich lokalizácie vo voľnej krajine a chýbajúcej základnej infraštruktúry na zásobovanie pitnou vodou a zneškodňovanie odpadových vôd, živelné využívanie dostupných vodných zdrojov a vytváranie bodových zdrojov znečistenia povrchových vôd často v hodnotnom prírodnom prostredí. (Indikátor [Neobývané byty určené na rekreáciu](#))

Turistická hustota – Počet lôžok/km²

Indikátor Turistická hustota – Počet lôžok/km² je uvedený v kapitole 5.4.2.2. Plošné rozloženie ubytovacích kapacít cestovného ruchu umožňuje definovať i lokalizovať nároky na využívanie vodných zdrojov a zneškodňovanie odpadových vôd. (Indikátor [Turistická hustota – Počet lôžok/km²](#))

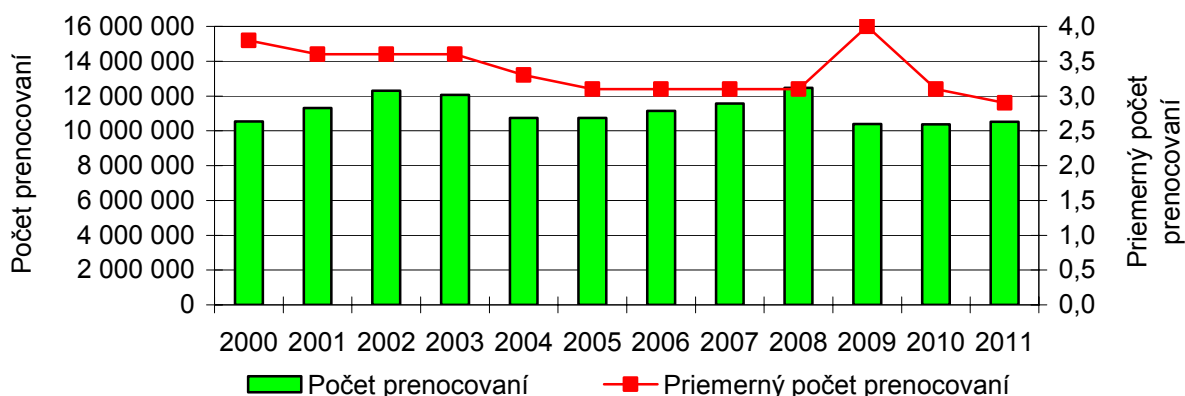
5.1.2.1 Výkony ubytovacích zariadení

Využívanie ubytovacích zariadení účastníkmi cestovného ruchu, v bezprostrednej závislosti od ich stupňa obsadenosti a počtu pobytových dní, vytvára nároky na využívanie vodných zdrojov a zneškodňovanie odpadových vôd v jednotlivých turistických oblastiach.

Napriek značnej rozkolísanosti štatistických údajov neustále stagnuje počet prenocovaní, so striedaním období časovo dlhších miernych nárastov a naopak krátkych výrazných poklesov. K takémuto výraznému poklesu počtu prenocovaní (pokles až o takmer 17%), v porovnaní s dlhším obdobím rastu v časovom priebehu rokov 2005 – 2008., došlo práve v roku 2009. Predovšetkým však, v časovom období rokov 1999 – 2008, kontinuálne klesal priemerný počet prenocovaní poukazujúci na stupeň atraktivity cieľového miesta cestovného ruchu i úroveň rozvinutosti infraštruktúry majúcej vplyv na dĺžku realizovaných pobytov. Naopak v roku 2009 dochádza k veľmi výraznému nárastu hodnôt tohto ukazovateľa (nárast až o 32 %). V roku 2010, v porovnaní s rokom 2009, dochádza k veľmi miernemu poklesu počtu prenocovaní a zároveň predovšetkým k veľmi výraznému poklesu priemerného počtu prenocovaní o 22,5 %. V roku 2011, v porovnaní s rokom 2010, dochádza k veľmi miernemu nárastu počtu prenocovaní (o 1,5 %) a naopak k výraznému poklesu priemerného počtu prenocovaní (o -6,5 %).

Najnavštevovanejšou oblasťou je sever Slovenska, kde v Prešovskom a Žilinskom kraji ubytovacie zariadenia zaznamenávajú ročne spolu 4 – 5 mil. prenocovaní, čo predstavuje približne 40 % z celkového počtu prenocovaní na Slovensku. Najvyššiu dynamiku vývoja však zaznamenávajú ubytovacie zariadenia v Bratislavskom kraji, kde už v súčasnosti sa prejavuje nedostatok ubytovacích kapacít predovšetkým v hoteloch vyšších kategórií. Zároveň je však možné konštatovať, že prenocovania v Bratislavskom kraji majú krátkodobý charakter s tým, že sa tu zaznamenáva najnižšia priemerná dĺžka pobytu presahujúca iba niečo viac ako 2 prenocovania. V ostatných krajoch tento ukazovateľ vykazuje v zásade vyrovnanú tendenciu.

Výkony ubytovacích zariadení v SR (počet prenocovaní, priemerný počet prenocovaní)



Zdroj: ŠÚ SR; Spracoval: SAŽP
Indikátor [Výkony ubytovacích zariadení](#)

5.1.2.2 Produkcia odpadov vplyvom aktivít cestovného ruchu

V Slovenskej republike boli do roku 2007 k dispozícii údaje získavané prostredníctvom existujúceho štatistického zisťovania o vzniku odpadov podľa sektorov ekonomickej činnosti (OKEČ) prostredníctvom Štatistického úradu SR zahŕňajúce i sektor Hotely a reštaurácie. Určitou nevýhodou tohto štatistického zisťovania bola skutočnosť, že hotely a reštaurácie ako vymedzené spravodajské jednotky nepokrývajú všetky ekonomické subjekty podnikajúce v oblasti cestovného ruchu a rovnako takto získané údaje zároveň nezohľadňujú sezónne odlišnosti v produkcii odpadu.

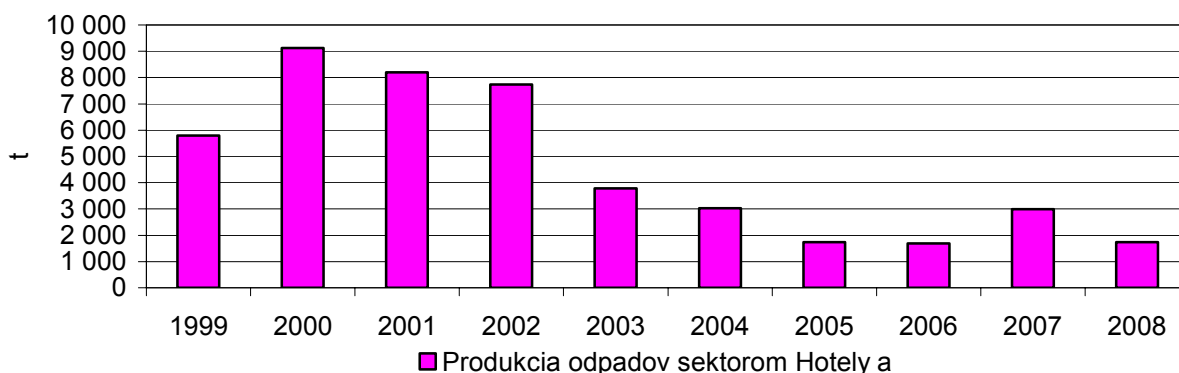
Od roku 2008 je pre vznik odpadov zavedená klasifikácia ekonomických činností v NACE členení a jednou zo sekcií je i sekcia I – Ubytovacie a stravovacie služby. Podstatou tejto zmeny je prechod Štatistického úradu Slovenskej republiky na revidovanú klasifikáciu ekonomických činností SK NACE Rev. 2, ktorá v súčasnosti poskytuje základný rámec pre tvorbu veľkého počtu štatistických údajov z oblasti ekonomických štatistik.

Pri vzájomnom porovnaní oboch klasifikácií je potrebné upozorniť na skutočnosť, že Položka I Ubytovacie a stravovacie služby v klasifikácii SK NACE Rev. 2 je metodicky i obsahovo širšia ako položka H. Hotely a reštaurácie (55. Hotely a reštaurácie) v členení podľa OKEČ. Z dôvodu odlišného vymedzenia týchto položiek v oboch štatistických klasifikáciách nie je možná vzájomná porovnateľnosť takto získaných údajov.

Veľmi pozitívne, s výnimkou roku 2007, možno hodnotiť klesajúci trend produkcie odpadov v sektore Hotely a reštaurácie, tieto vymedzené spravodajské jednotky však nepokrývajú všetky ekonomické subjekty podnikajúce v oblasti cestovného ruchu.

Rovnako pozitívne možno hodnotiť, po výraznom náraste v roku 2010, ešte výraznejší pokles vzniku odpadov v sekcii I – Ubytovacie a stravovacie služby v roku 2011.

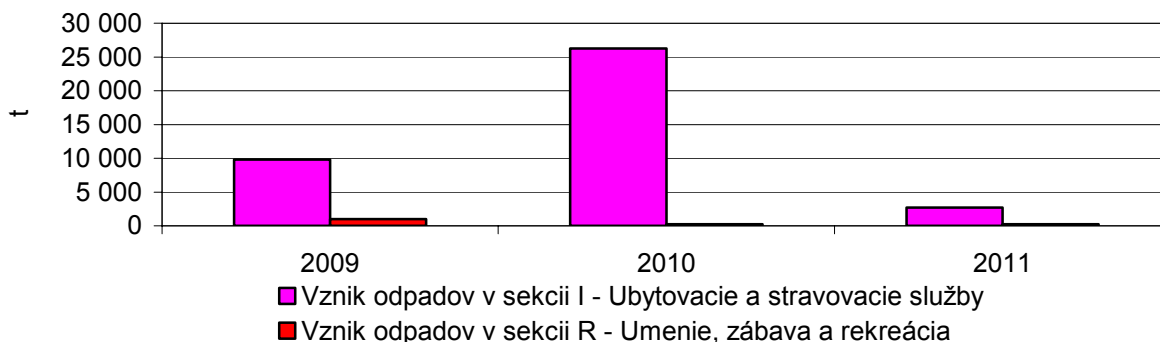
Vznik odpadov v sektore Hotely a reštaurácie (t)



Zdroj: ŠÚ SR; Spracoval: SAŽP

Indikátor [Produkcia odpadov vplyvom aktivít cestovného ruchu](#)

Vznik odpadov v sekcii I – Ubytovacie a stravovacie služby (t)



Zdroj: ŠÚ SR, SAŽP; Spracoval: SAŽP

Indikátor [Produkcia odpadov vplyvom aktivít cestovného ruchu](#)

5.1.3. Stav vodných zdrojov / dôsledky

Stav kvality vody / dôsledky vyjadruje indikátor Kvalita vôd v jazerách a vodných nádržiach využívaných pre cestovný ruch.

5.1.3.1 Kvalita vôd v jazerách a vodných nádržiach využívaných pre cestovný ruch

Potenciálne riziko znečistenia povrchových vôd je vysoké predovšetkým v prípade prírodných vodných plôch (jazerá, štrkoviská a pod.) s malou plošnou rozlohou, kde nadmerná a často živelná koncentrácia návštevníkov môže viesť k negatívnemu ovplyvneniu kvality vody a rovnako i vo vybraných strediskách rekreácie a cestovného ruchu, kde nie je vybudovaná infraštruktúra vrátane čistenia odpadových vôd.

Kvalita rekreačných vôd vo vodných nádržiach a jazerách je prevažne vyhovujúca, v niektorých lokalitách je neuspokojivá situácia na úrovni infraštruktúry.

Kvalita vôd vhodných na kúpanie počas letnej turistickej sezóny 2009 (hodnotené podľa smernice 2006/7/ES)



Zdroj: MZ SR; Spracoval: SAŽP

Indikátor [Kvalita vôd v jazerách a vodných nádržiach využívaných pre cestovný ruch](#)

5.1.4. Odozva

5.1.4.1 Environmentálna certifikácia spoločností podnikajúcich v cestovnom ruchu a ekoznačky pre turistické ciele

Indikátor Environmentálna certifikácia spoločností podnikajúcich v cestovnom ruchu a ekoznačky pre turistické ciele je uvedený v kapitole 5.4.4.1.

(Indikátor [Environmentálna certifikácia spoločností podnikajúcich v cestovnom ruchu a ekoznačky pre turistické ciele](#))

Počet zásahov do prírody a krajiny a počet zámerov posudzovaných z hľadiska vplyvu na životné prostredie

Indikátor Počet zásahov do prírody a krajiny je uvedený v kapitole 5.4.4.2.

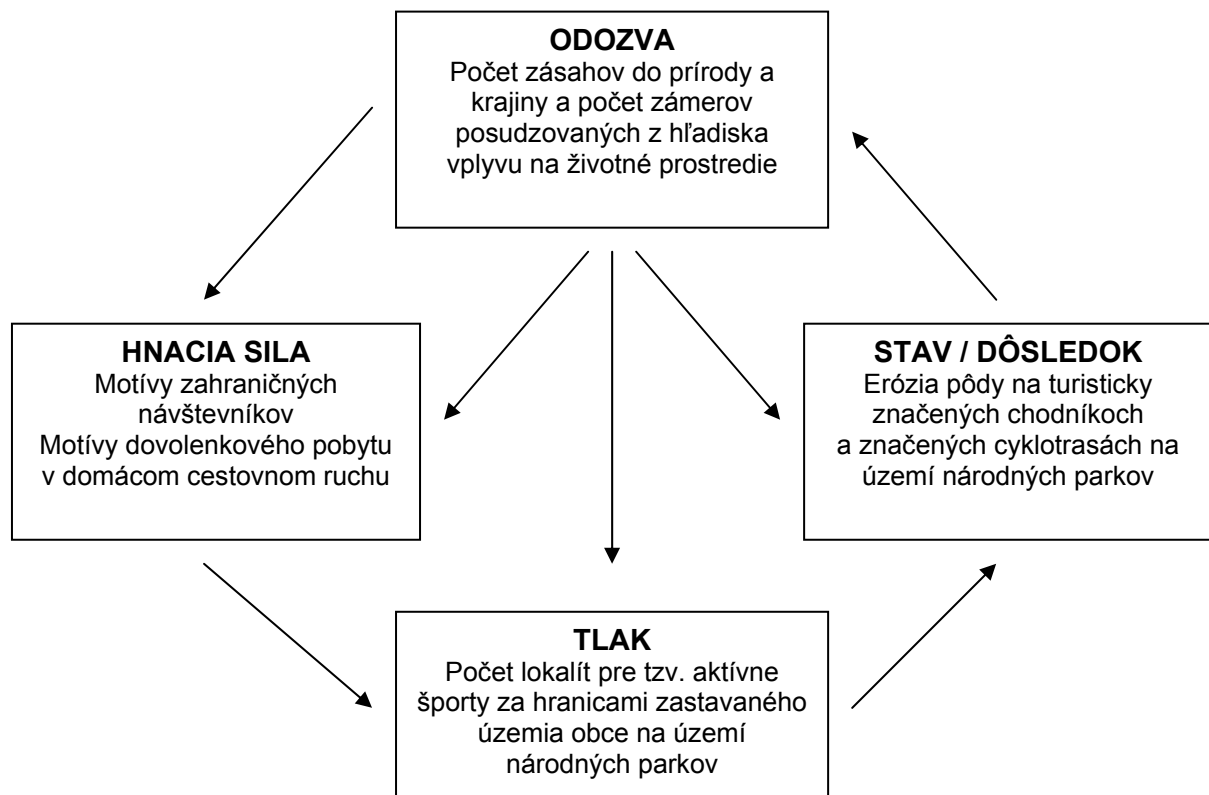
V Prílohe č. 8 zákona č. 24/2006 Z. z. o posudzovaní vplyvov na životné prostredie a o zmene a doplnení niektorých zákonov v znení neskorších predpisov obsahujúcej Zoznam navrhovaných činností podliehajúcich posudzovaniu ich vplyvu na životné prostredie sú v položke č. 14 uvedené okrem iných i účelové objekty pre šport, rekreáciu a cestovný ruch.

(Indikátor [Počet zásahov do prírody a krajiny a počet zámerov posudzovaných z hľadiska vplyvu na životné prostredie](#))

5.2. Pôda

Pešia turistika patrí spoločne s cykloturistikou k najviac uplatňovaným formám dynamických foriem turistiky v letnom období. Horská cyklistika má v prípade absencie regulačných opatrení (pohyb len po značených cykloturistických trasách) v území okrem iných škodlivých faktorov predovšetkým vplyv na rozšírenie erózie. Turisticky značované chodníky síce na jednej strane prispievajú k priestorovej regulácii a usmerneniu pohybu návštevníkov v prírodne najhodnotnejších lokalitách, na druhej strane pri nesprávnom trasovaní alebo príliš veľkej hustote siete týchto chodníkov v území sa môžu stať katalyzátorom erózných vplyvov spojených často s nedisciplinovanosťou návštevníkov.

Využívanie pôdy a jej kvalita vo vzťahu k cestovnému ruchu podľa D-P-S-I-R modelu



Zoznam individuálnych turisticko-environmentálnych indikátorov relevantných pre charakteristiku využívania pôdy a jej kvality vo vzťahu k cestovnému ruchu

Postavenie v D-P-S-I-R štruktúre	Individuálny indikátor
Hnacia sila	Motívy zahraničných návštevníkov
	Motívy dovolenkového pobytu v domácom cestovnom ruchu
Tlak	Počet lokalít pre tzv. aktívne športy za hranicami zastavaného územia obce na území národných parkov
Stav / Dôsledok	Erózia pôdy na turisticky značených chodníkoch a značených cyklotrasách na území národných parkov
Odozva	Počet zásahov do prírody a krajiny a počet zámerov posudzovaných z hľadiska vplyvu na životné prostredie

*D – driving force – hnacia sila *P – pressure – tlak *S – state – stav *I – impact – dôsledok *R – response – odozva

5.2.1. Hnacie sily v cestovnom ruchu

Indikátory hnacej sily vo vzťahu k využívaniu pôdy a jej kvalite Motívy zahraničných návštevníkov, Motívy dovolenkového pobytu v domácom cestovnom ruchu, Typy zahraničných návštevníkov a Účasť obyvateľstva SR na domácom cestovnom ruchu sú uvedené v kapitole č. 4.

Medzi motívmi zahraničných návštevníkov dominujú aktivity v súlade s požiadavkami trvalo udržateľného rozvoja. Pozitívne z hľadiska vplyvu na prírodné prostredie možno hodnotiť relatívne malý záujem zahraničných návštevníkov o lyžovanie, pretože predovšetkým zjazdové lyžovanie prináša viaceré potenciálne negatívne vplyvy na eróziu pôdy.

Medzi motívmi domácich účastníkov cestovného ruchu dominujú aktivity potenciálne rizikové pre prírodné prostredie. Pobyt na horách zahŕňa okrem iných i aktivity stredne rizikové pre kvalitu pôdy (pešia a lyžiarska turistika, cykloturistika a pod.) a vysoko rizikové aktivity vyžadujúce reguláciu (zjazdové lyžovanie, skialpinizmus a pod.).

5.2.2. Tlak cestovného ruchu na pôdu

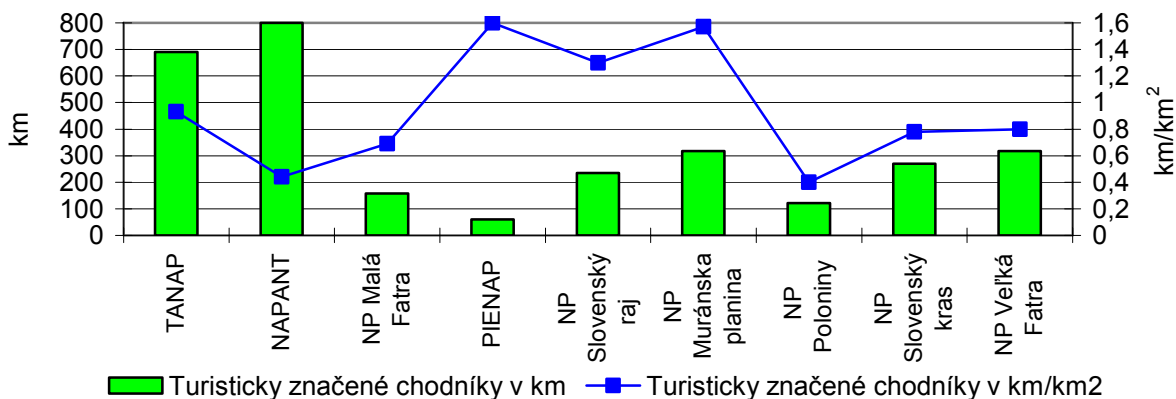
Indikátory tlaku predstavujú riziká, vytvárané aktivitami cestovného ruchu, pre kvalitu pôdy. Medzi tieto indikátory patrí Počet lokalít pre aktívne športy na území národných parkov.

5.2.2.1. Počet lokalít pre tzv. aktívne športy za hranicami zastavaného územia obce na území národných parkov

Z hľadiska trendov je potrebné konštatovať, že v časovom období rokov 2001 – 2011 došlo na území národných parkov k nárastu dĺžky trás pre bežecké lyžovanie, turisticky značených chodníkov a značených cyklotrás.

Z hľadiska hustoty trás pre bežecké lyžovanie, turisticky značených chodníkov a značených cyklotrás sú vzhľadom na svoju rozlohu v najväčšej miere fragmentované územia Pieninského národného parku, Národného parku Muránska planina a Národného parku Slovenský raj.

Zaťaženosť územia národných parkov sieťou turisticky značených chodníkov v roku 2011 (km, km/km²)



Zdroj: ŠOP SR; Spracoval: SAŽP

Indikátor [Počet lokalít pre tzv. aktívne športy za hranicami zastavaného územia obce na území národných parkov](#)

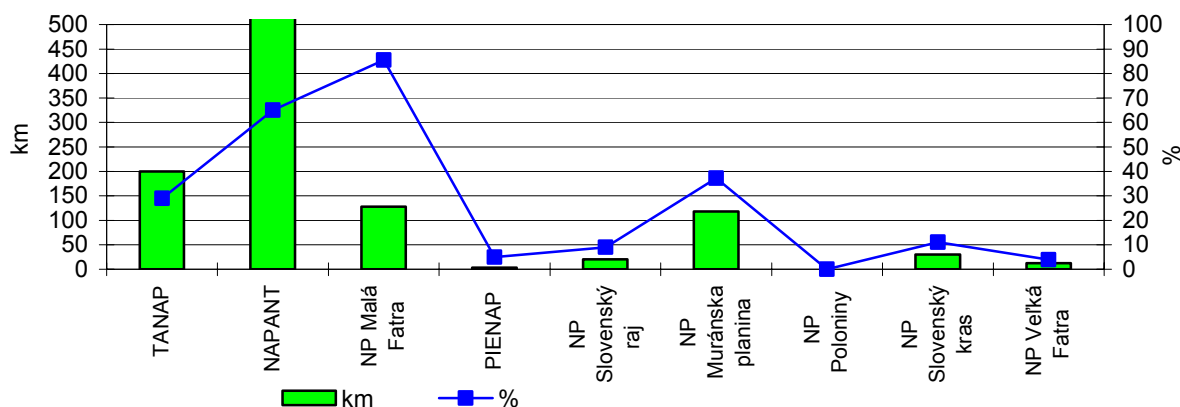
5.2.3. Stav kvality pôdy / dôsledky

Stav kvality pôdy / dôsledky vyjadruje indikátor Erózia pôdy na turisticky značených chodníkoch a značených cyklotrasách na území národných parkov.

5.2.3.1. Erózia pôdy na turisticky značených chodníkoch a značených cyklotrasách na území národných parkov

Kritická erózia pôdy na turisticky značených chodníkoch sa prejavuje na území **NP Nízke Tatry** (výrazné zvýšenie erózie v období rokov 2006 – 2009), **NP Malá Fatra** (výrazné zvýšenie erózie v období rokov 2002 – 2003) a **NP Muránska Planina** (výrazné zvýšenie erózie v období rokov 2004 – 2005). K výraznému zvýšeniu erózie turisticky značených chodníkov v období rokov 2004 – 2008 došlo i na území Tatranského národného parku. Naopak v výraznom resp. miernom poklese erózie turisticky značených chodníkov v roku 2009 došlo na území Pieninského národného parku resp. na území Národného parku Veľká Fatra. V roku 2010 sa situácia v porovnaní s rokom 2009, nezmenila. V roku 2011 došlo na územiach Tatranského národného parku i Národného parku Slovenský kras k miernemu nárastu dĺžky eróziou postihnutých cykloturistických trás a na území Národného parku Veľká Fatra k veľmi miernemu nárastu dĺžky eróziou postihnutých turisticky značených chodníkov.

Dĺžka turisticky značených chodníkov postihnutých eróziou na území národných parkov v roku 2011 (km, %)



Zdroj: ŠOP SR; Spracoval: SAŽP

Indikátor [Erózia pôdy na turisticky značených chodníkoch a značených cyklotrasách na území národných parkov](#)

5.2.4. Odozva

5.2.4.1. Počet zásahov do prírody a krajiny a počet zámerov posudzovaných z hľadiska vplyvu na životné prostredie

Indikátor Počet zásahov do prírody a krajiny je uvedený v kapitole 5.4.4.2.

V §13 a §14 zákona č. 543/2002 Z.z. o ochrane prírody a krajiny sú definované okrem iných i nasledovné posudzované činnosti bezprostredne súvisiace s tlakom aktivít cestovného ruchu na pôdu. V časovom období rokov 2004 – 2007 došlo k zvýšeniu počtu týchto posudzovaných zásahov na území so štvrtým a piatym stupňom (NPR, PR, NPP, PP, CHA) a naopak k poklesu na území s tretím stupňom ochrany prírody (územia národných parkov). Naopak v časovom období 2008 – 2009 došlo k veľmi výraznému nárastu počtu týchto posudzovaných zásahov a to predovšetkým na území so štvrtým a piatym stupňom (NPR, PR, NPP, PP, CHA). V časovom období 2010 - 2011 došlo k výraznému poklesu počtu týchto posudzovaných zásahov a to predovšetkým na území so štvrtým a piatym stupňom (NPR, PR, NPP, PP, CHA).

Počet posudzovaných zásahov do prírody a krajiny súvisiacich s aktivitami cestovného ruchu (počet zásahov)

Druh činnosti	Rok	Počet posudzovaných zámerov			
		NPR, PR, NPP, PP, CHA	Národný park	Ochranné pásmo NP, CHKO	Voľná krajina
Budovanie a vyznačenie turistického chodníka, náučného chodníka, bežeckej trasy, lyžiarskej trasy, cyklotrasy alebo mototrasy (§ 13 ods. 2 Zákona č. 543/2002 Z. z. o ochrane prírody a krajiny)	2004	7	11	20	13
	2005	6	5	29	16
	2006	9	4	11	3
	2007	13	5	17	17
	2008	6	13	27	11
	2009	19	19	27	20
	2010	7	7	26	7
	2011	11	12	19	13

Zdroj: ŠOP SR; Spracoval: SAŽP

Indikátor [Počet zásahov do prírody a krajiny a počet zámerov posudzovaných z hľadiska vplyvu na životné prostredie](#)

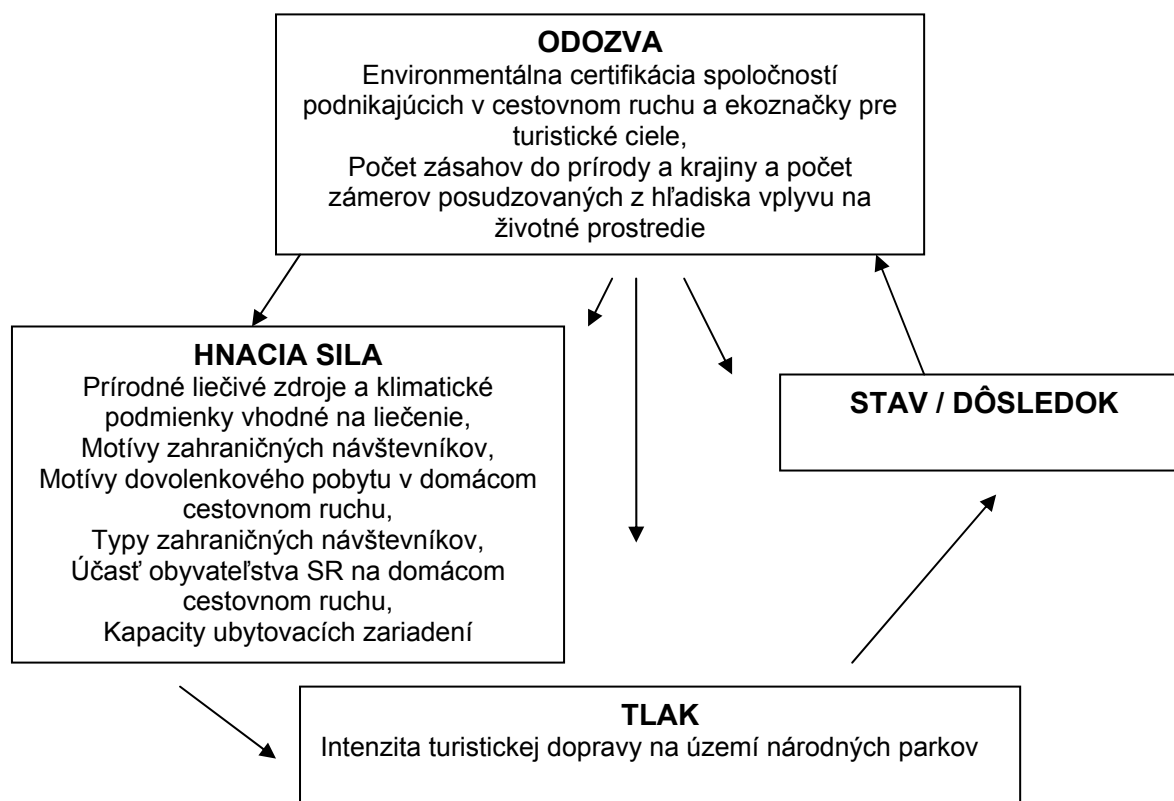
V Prílohe č. 8 zákona č. 24/2006 Z.z. o posudzovaní vplyvov na životné prostredie a o zmene a doplnení niektorých zákonov obsahujúcej Zoznam navrhovaných činností podliehajúcich posudzovaniu ich vplyvu na životné prostredie sú v položke č. 14 uvedené okrem iných i účelové objekty pre šport, rekreáciu a cestovný ruch. (Indikátor [Počet zásahov do prírody a krajiny a počet zámerov posudzovaných z hľadiska vplyvu na životné prostredie](#))

5.3. Ovzdušie

Nepriaznivý vplyv na ovzdušie má predovšetkým turistická doprava. Okrem všeobecných negatívnych vplyvov ktoré doprava spôsobuje (napr. hluk, výfukové plyny, záber pôdy pre parkoviska) to znamená i smerovanie dopravy do oblastí, ktoré boli týchto vplyvov ušetrené. Okrem dopravy sa na hlukovej záťaži podieľa i celý rad športových a rekreačných zariadení a činností (napr.: športové areály, vodný a terénny motorizmus, reprodukováná hudba a pod.).

V porovnaní s inými odvetvami ekonomickej činnosti nie je možné uviesť údaje o celkovom množstve emisií znečisťujúcich látok vypúšťaných do ovzdušia zo sektoru cestovného ruchu. Vo viacerých turistických strediskách na území národných parkov si značná sezónna intenzita turistickej dopravy vyžaduje prijatie koncepčných riešení a organizačných opatrení, *tak, ako je to uvedené v **Novej stratégii rozvoja cestovného ruchu v SR do roku 2013.***

Ovzdušie, jeho kvalita a klimatické zmeny vo vzťahu k cestovnému ruchu podľa D-P-S-I-R modelu



Zoznam individuálnych turisticko-environmentálnych indikátorov relevantných pre charakteristiku využívania ovzdušia a jeho kvality vo vzťahu k cestovnému ruchu

Postavenie v D-P-S-I-R štruktúre	Individuálny indikátor
Hnacia sila	Prírodné liečivé zdroje a klimatické podmienky vhodné na liečenie
	Motívy zahraničných návštevníkov
	Motívy dovolenkového pobytu v domácom cestovnom ruchu
	Typy zahraničných návštevníkov
	Účasť obyvateľstva SR na domácom cestovnom ruchu
	Kapacity ubytovacích zariadení
Tlak	Intenzita turistickej dopravy na území národných parkov
Stav / Dôsledok	-
Odozva	Environmentálna certifikácia spoločností podnikajúcich v cestovnom ruchu a ekoznačky pre turistické ciele
	Počet zásahov do prírody a krajiny a počet zámerov posudzovaných z hľadiska vplyvu na životné prostredie

*D – driving force – hnacia sila *P – pressure – tlak *S – state – stav *I – impact – dôsledok *R – response – odozva

5.3.1. Hnacie sily v cestovnom ruchu

Indikátory hnacej sily vo vzťahu ku kvalite ovzdušia a klimatickým zmenám, Prírodné klimatické zdroje a klimatické podmienky vhodné na liečenie, Motívy zahraničných návštevníkov, Motívy dovolenkového pobytu v domácom cestovnom ruchu, Typy zahraničných návštevníkov, Účasť obyvateľstva SR na domácom cestovnom ruchu a Kapacity ubytovacích zariadení sú uvedené v kapitole č. 4.

Kúpeľný cestovný ruch nie je výrazne zastúpený v motívoch zahraničných návštevníkov i domácich účastníkov cestovného ruchu. Pritom zvlášť klimatický kúpeľný cestovný ruch vyžaduje z liečebných dôvodov zachovanie vysoko hodnotného prostredia vyznačujúceho sa bohatým zastúpením prírodných prvkov a parkovej zelene, čím sa nepriamym spôsobom podieľa na jeho ochrane. Jedným z dominantných motívov zahraničných návštevníkov Slovenskej republiky je tranzit majúci za následok zvyšovanie intenzity dopravy na už preťažených hlavných dopravných trasách a výrazné zhoršenie už narušeného životného prostredia pozdĺž týchto trás.

5.3.2. Tlak cestovného ruchu na kvalitu ovzdušia a klimatické zmeny

Indikátory tlaku predstavujú riziká, vytvárané aktivitami cestovného ruchu, pre kvalitu ovzdušia. Medzi tieto indikátory patrí Intenzita turistickej dopravy na území národných parkov.

5.3.2.1. Intenzita turistickej dopravy na území národných parkov

Vymedzené úseky komunikácií štátnych ciest I. triedy, ciest II. triedy a vybraných úsekov ciest III. triedy s dominantnou turistickou dopravou, na ktorých sa realizuje Sčítanie dopravy, sa nachádzajú na území Tatranského národného parku, Národného parku Nízke Tatry a Národného parku Malá Fatra. Takto vymedzené kategórie ciest pokrývajú všetky úseky cestných komunikácií s dominantnou turistickou dopravou trasovaných k viacerým frekventovaným lyžiarskym strediskám (Jasná, Srdiečko, Vrátna apod.) lokalizovaných na území príslušných národných parkov.

Intenzita dopravy na prietahoch ciest I. a II. triedy na území Tatranského národného parku v rokoch 2005 a 2010 (počet vozidiel / 24 hod.)

Číslo úseku	Názov úseku	Číslo cesty	Rok	Nákladné vozidlá	Osobné vozidlá	Motocykle (M)	Spolu
00759	Podbanské – križovatka III/18144	000537	2005	103	913	16	1 032
			2010	48	655	14	717
00757	Križovatka II/538 – križovatka Štrbské Pleso	000537	2005	141	1 541	18	1 700
			2010	144	1 478	11	1 633
00750	Križovatka Štrbské Pleso – Vyšné Hágy (križovatka II/539)	000537	2005	141	1 541	18	1 700
			2010	144	1 478	11	1 633
00760	Vyšné Hágy – Tatranská Polianka (križovatka III/18150)	000537	2005	311	2 260	26	2 597
			2010	153	1 748	7	1 908
00770	Tatranská Polianka – Starý Smokovec (križovatka II/534)	000537	2005	354	2 365	31	2 750
			2010	184	2 174	15	2 373
00780	Starý Smokovec (križovatka II/534) – Tatranská Lomnica (križovatka II/540)	000537	2005	389	2 621	37	3 047
			2010	294	3 946	44	4 284
00796	Tatranská Lomnica (križovatka II/534) – Tatranská Kotlina (križovatka I/67)	000537	2005	510	2 158	42	2 710
			2010	282	2 999	18	3 299
00807	Šarpanec (križovatka III/67026) – Tatranská Kotlina (križovatka II/537)	000067	2005	379	1 752	18	2 149
			2010	203	1 878	25	2 106
01270	Tatranská Kotlina (križovatka II/537) – Ždiar	000067	2005	570	2 249	21	2 840
			2010	376	2 313	28	2 717
01280	Ždiar – Tatranská Javorina	000067	2005	361	1 131	16	1 508
			2010	287	1 838	35	2 160

01286	Tatranská Javorina – štátna hranica Poľská republika	000067	2005	276	878	10	1 124
			2010	62	1 120	11	1 193
02360	Tatranská Štrba (križovatka I/18) – križovatka II/537	018144	2005	199	1 307	5	1 511
			2010	71	1 208	8	1 287
02370	Mengusovce – Vyšné Hágy (križovatka II/537)	000539	2005	258	1 047	5	1 310
			2010	97	1 074	5	1 176
03420	Svit – Tatranská Polianka (križovatka II/537)	018150	2005	382	1 521	5	1 908
				293	2 260	2	2 558
01260	Križovatka Nová Lesná – Starý Smokovec (križovatka II/537)	000534	2005	393	3 250	17	3 660
			2010	324	3 448	12	3 784
02387	Eurocamp FICC – Tatranská Lomnica (križovatka II/540)	000540	2005	178	1 416	11	1 605
			2010	234	1 376	9	1 619
93920	Zuberec – chata Zverovka	059028	2010	164	780	66	1 010

Zdroj: SSC

Intenzita turistickej dopravy na prietáhoch ciest III. triedy na území Národného parku Nízke Tatry v roku 2010 (počet vozidiel / 24 hod.)

Číslo úseku	Názov úseku	Číslo cesty	Rok	Nákladné vozidlá	Osobné vozidlá	Motocykle (M)	Spolu
93006	Demänová - Jasná	000584	2010	124	1 715	11	1 850
94740	Bystrá - Srdiečko	000584	2010	158	959	3	1 120

Zdroj: SSC

Intenzita turistickej dopravy na prietáhoch ciest III. triedy na území Národného parku Malá Fatra v roku 2010 (počet vozidiel / 24 hod.)

Číslo úseku	Názov úseku	Číslo cesty	Rok	Nákladné vozidlá	Osobné vozidlá	Motocykle (M)	Spolu
94600	Terchová – križovatka 011075	011075	2010	131	1096	2	1 229
94608	Križovatka 011075 – chata Vrátna	011075	2010	84	637	5	726

Zdroj: SSC

Indikátor [Intenzita turistickej dopravy na území národných parkov](#)

5.3.3. Stav kvality ovzdušia / dôsledky

Negatívne vplyvy znečistenia ovzdušia vplyvom turistickej dopravy sa najvýraznejšie prejavujú v najnavštevovanejších turistických oblastiach na územiach národných parkov, ale tieto zatiaľ nie sú metodicky sledované a údajovo vyhodnocované. Vzhľadom na chýbajúcu metodickú i obsahovú náplň i absenciu relevantných údajov nie je možné uspokojujúcim spôsobom kvantifikovať mieru vplyvu turistickej dopravy na znečistení ovzdušia.

5.3.4. Odozva

Environmentálna certifikácia spoločností podnikajúcich v cestovnom ruchu a ekoznačky pre turistické ciele

Indikátor Environmentálna certifikácia spoločností podnikajúcich v cestovnom ruchu a ekoznačky pre turistické ciele je uvedený v kapitole 5.4.4.1.

(Indikátor [Environmentálna certifikácia spoločností podnikajúcich v cestovnom ruchu a ekoznačky pre turistické ciele](#))

Poččet zásahov do prírody a krajiny a poččet zámerov posudzovaných z hľadiska vplyvu na životné prostredie

Indikátor Počet zásahov do prírody a krajiny je uvedený v kapitole 5.4.4.2.

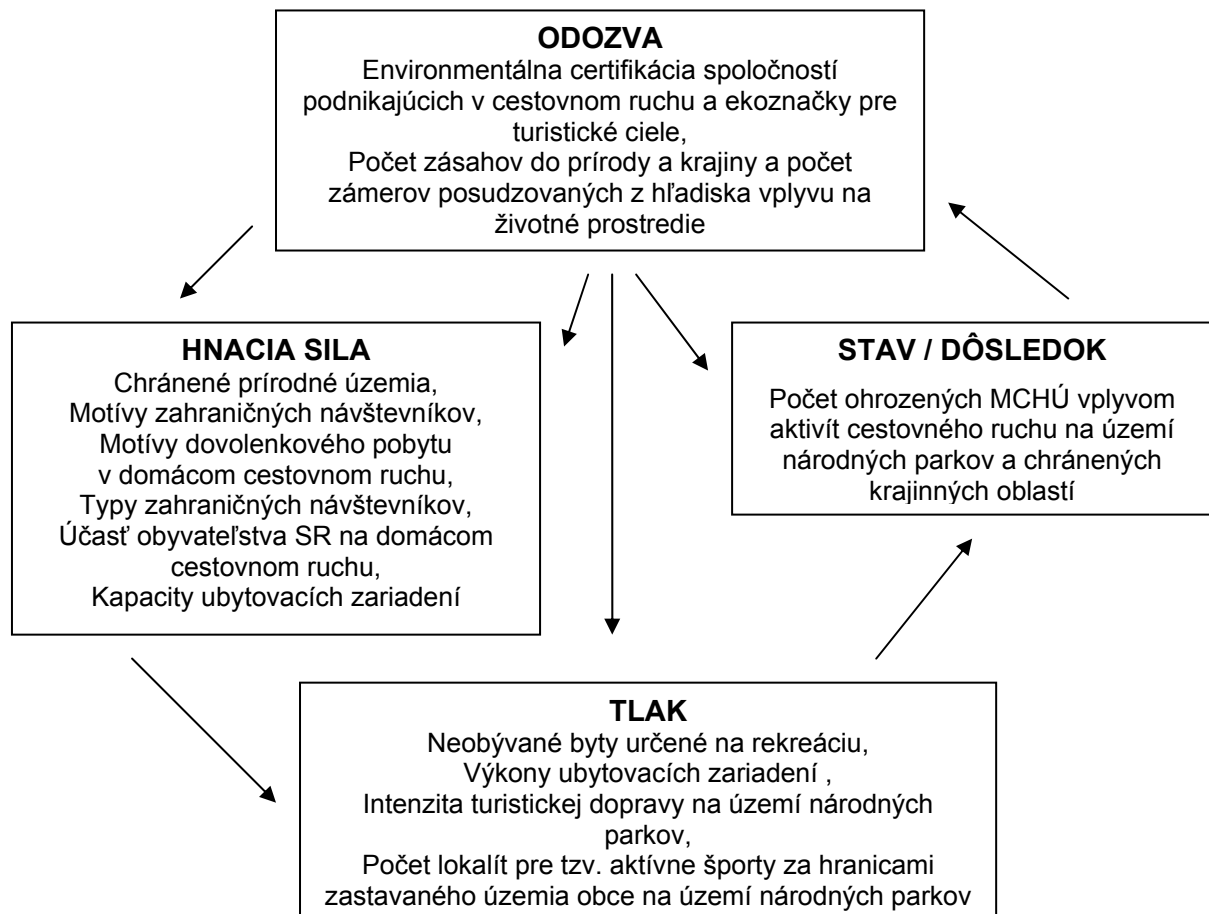
V Prílohe č. 8 zákona č. 24/2006 Z. z. o posudzovaní vplyvov na životné prostredie a o zmene a doplnení niektorých zákonov obsahujúcej Zoznam navrhovaných činností podliehajúcich posudzovaniu ich vplyvu na životné prostredie sú v položke č. 14 uvedené okrem iných i účelové objekty pre šport, rekreáciu a cestovný ruch.

(Indikátor [Počet zásahov do prírody a krajiny a poččet zámerov posudzovaných z hľadiska vplyvu na životné prostredie](#))

5.4. Biota

Cestovný ruch sa sústreďuje predovšetkým do oblastí, ktoré sú zatiaľ relatívne málo zmenené antropickou činnosťou. s požiadavkou samotných jeho účastníkov na zdravé rekreačné prostredie, na druhej strane dochádza v niektorých oblastiach k enormnej záťaži životného prostredia. Táto je spôsobená jednak rôznymi zariadeniami a objektmi, ale aj samotnou predimenzovanosťou prostredia návštevníkmi, pričom prípadný rozptyl návštevníkov v území je veľmi ťažké regulovať (paraglaiding, horolezectvo, stanovanie, používanie motorových člnov, používanie motorových vozidiel, lov rýb, jazda na terénnych motocykloch a vozidlách a i.). Dopadom týchto aktivít je fragmentácia krajiny a znižovanie pokojných zón pre život voľne žijúcich živočíchov, narušením regeneračnej schopnosti ekosystémov najmä v areáloch aktívnej rekreácie a športu (napr. lyžiarske areály, horská cyklistika, vodné športy) i ohrozovanie biodiverzity neúnosnou návštevnosťou.

Biodiverzita a krajina vo vzťahu k cestovnému ruchu podľa D-P-S-I-R modelu



Zoznam individuálnych turisticko-environmentálnych indikátorov relevantných pre charakteristiku biodiverzity a krajiny a ich kvality vo vzťahu k cestovnému ruchu

Postavenie v D-P-S-I-R štruktúre	Individuálny indikátor
Hnacia sila	Chránené prírodné územia
	Motívy zahraničných návštevníkov
	Motívy dovolenkového pobytu v domácom cestovnom ruchu
	Typy zahraničných návštevníkov
	Účasť obyvateľstva SR na domácom cestovnom ruchu
Tlak	Kapacity ubytovacích zariadení
	Neobývané byty určené na rekreáciu
	Výkony ubytovacích zariadení
	Intenzita turistickej dopravy na území národných parkov
	Počet lokalít pre tzv. aktívne športy za hranicami zastavaného územia obce na území národných parkov
Stav / Dôsledok	Počet ohrozených MCHÚ vplyvom aktivít cestovného ruchu na území národných parkov a chránených krajinných oblastí
Odozva	Environmentálna certifikácia spoločností podnikajúcich v cestovnom ruchu a ekoznačky pre turistické ciele
	Počet zásahov do prírody a krajiny a počet zámerov posudzovaných z hľadiska vplyvu na životné prostredie

*D – driving force – hnacia sila *P – pressure – tlak *S – state – stav *I – impact – dôsledok *R – response – odozva

5.4.1. Hnacie sily v cestovnom ruchu

Indikátory hnacej sily vo vzťahu k biodiverzite Chránené prírodné územia, Motívy zahraničných návštevníkov, Motívy dovolenkového pobytu v domácom cestovnom ruchu, Typy zahraničných návštevníkov, Účasť obyvateľstva SR na domácom cestovnom ruchu a Kapacity ubytovacích zariadení sú uvedené v kapitole č. 4.

Chránené prírodné územia predstavujú z hľadiska ich atraktivity významné ciele pre účastníkov cestovného ruchu. V súčasnosti sa prejavujú výrazné tlaky na znižovanie výmery a úpravu hraníc predovšetkým národných parkov (prebiehajúci proces zonácie).

Medzi motívmi zahraničných návštevníkov dominujú aktivity v súlade s požiadavkami trvalo udržateľného rozvoja. Veľmi pozitívne možno hodnotiť ich relatívne malý záujem o lyžovanie, pretože hlavne zjazdové lyžovanie prináša viaceré negatívne vplyvy v podobe budovania a prevádzky horských dopravných zariadení a nadmernej koncentracii návštevníkov.

Medzi motívmi domácich účastníkov cestovného ruchu dominujú aktivity potenciálne rizikové pre prírodné prostredie. Pobyt na horách, ako jeden z týchto dominantných motívov, zahŕňa udržateľné aktivity z hľadiska zaťažiteľnosti prírodných zdrojov (rekreácia), aktivity stredne rizikové pre prírodné prostredie (pešia a lyžiarska turistika, cykloturistika a pod.) až po turistické aktivity vyžadujúce prísnu reguláciu predovšetkým v chránených územiach (zjazdové lyžovanie, horolezectvo, paraglaiding a pod.).

Krátkodobí a predovšetkým dlhodobí návštevníci prinášajú ekonomický efekt v podobe výdavkov na ubytovanie, stravovanie a rôzne doplnkové služby, čím do určitej miery kompenzujú prípadnú záťaž prírodného prostredia s tým spojenú. Výrazne dominantný jednodňový domáci cestovný ruch sa realizuje prevažne v rekreačných záujmových územiach miest, spravidla sa nenachádzajúcich v najhodnotnejších prírodných územiach a tak stupeň zaťaženia prírodného prostredia nie veľmi vysoký.

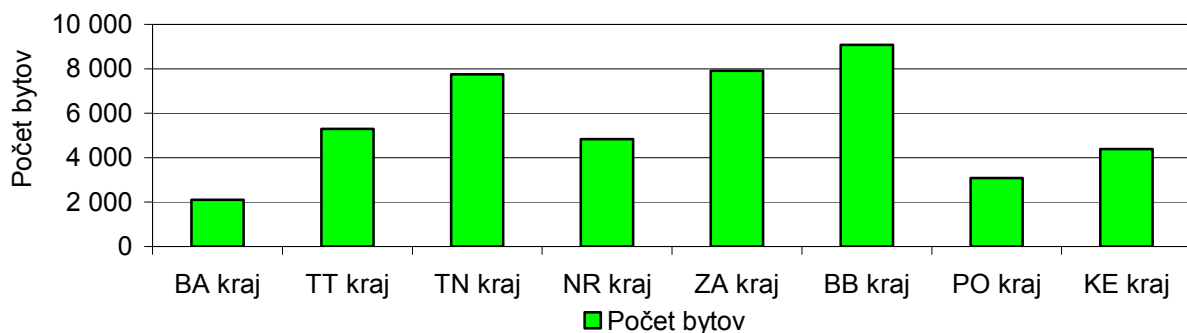
5.4.2. Tlak cestovného ruchu na biodiverzitu

Indikátory tlaku predstavujú riziká, vytvárané aktivitami cestovného ruchu, pre biodiverzitu. Medzi tieto indikátory patria Neobývané byty určené na rekreáciu, Turistická hustota – Počet lôžok / km² a Výkony ubytovacích zariadení.

5.4.2.1. Neobývané byty určené na rekreáciu

Výrazným nedostatkom využívania objektov individuálnej rekreácie (chaty, rekreačné domy a chalupy) z environmentálneho hľadiska je expanzia chatových osád, nezriedka do málo narušených častí prírody, kedy v dôsledku zvýšenej koncentrácie a nedisciplinovanosti návštevníkov dochádza k vytváraniu bodových zdrojov znečistenia povrchových vôd, tvorbe divokých skládok odpadov, zvýšenej hlučnosti a živelnému výrubu vegetácie. Živelnou výstavbou rekreačných objektov často dochádza k degradácii krajiny a zmenšovaniu jej rekreačných hodnôt, je to napr. intenzívnou chatovou zástavbou, výstavbou tzv. „apartmánových domov“.

Neobývané byty určené na rekreáciu v jednotlivých krajoch SR k 26.5.2001 (počet bytov)



Zdroj: ŠÚ SR; Spracoval: SAŽP

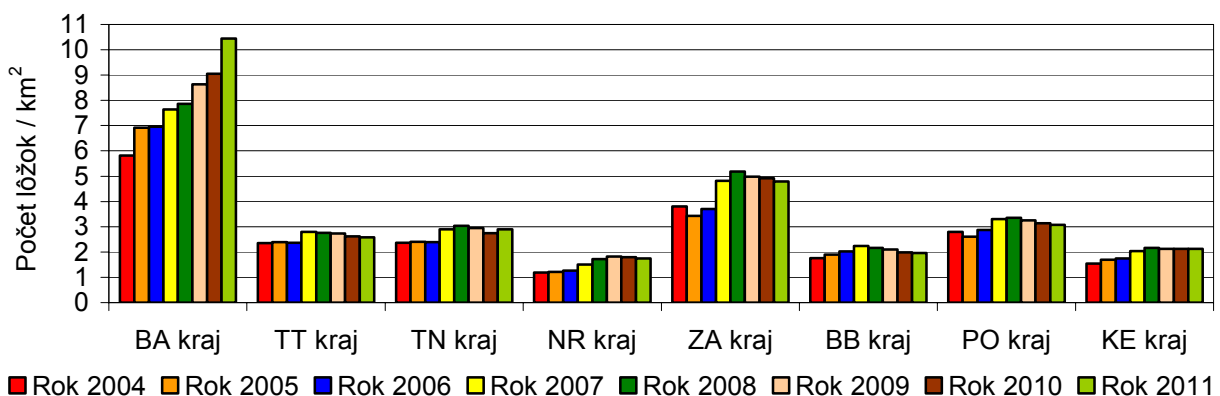
Indikátor [Neobývané byty určené na rekreáciu](#)

5.4.2.2. Turistická hustota – Počet lôžok / km²

Najvyššia plošná koncentrácia kapacít ubytovacích zariadení v rámci SR zahŕňa kompaktné súvislé územie oblasti Vysokých, Západných a Nízkyh Tatier, Veľkej a Malej Fatry s príslušnými priestormi Popradskej, Liptovskej, Turčianskej kotliny a Horehronského podolia.

Z hľadiska vplyvu cestovného ruchu na životné prostredie to nie je priaznivý stav, pretože podstatnú časť takto vymedzeného územia tvoria najcennejšie prírodné územia v rámci SR, kde nadmerná koncentrácia návštevníkov na relatívne malých plochách môže viesť k poškodeniu prírodného prostredia a kultúrno-historického potenciálu tohto územia.

Turistická hustota v jednotlivých krajoch Slovenskej republiky (počet lôžok/km²)



Zdroj: ŠÚ SR; Spracoval: SAŽP

Indikátor [Turistická hustota – počet lôžok/ km²](#)

Výkony ubytovacích zariadení

Indikátor Výkony ubytovacích zariadení je uvedený v kapitole 5.1.2.1. (Indikátor [Výkony ubytovacích zariadení](#))

Intenzita turistickej dopravy na území národných parkov

Indikátor Intenzita turistickej dopravy na území národných parkov je uvedený v kapitole 5.3.2.1.

(Indikátor [Intenzita turistickej dopravy na území národných parkov](#))

5.4.2.3. Počet lokalít pre tzv. aktívne športy za hranicami zastavaného územia obce na území národných parkov

V časovom období rokov 2001 – 2011 došlo na území národných parkov k nárastu počtu lokalít pre aktivity horského turizmu za hranicami zastavaného územia obce a predovšetkým k nárastu dĺžky trás pre bežecké lyžovanie, turisticky značených chodníkov a značených cyklotrás. Lokality pre aktivity horského turizmu sa koncentrujú predovšetkým na území Tatranského národného parku, Národného parku Nízke Tatry, Národného parku Malá Fatra a Národného parku Slovenský raj. Z hľadiska hustoty trás pre bežecké lyžovanie, turisticky značených chodníkov a značených cyklotrás sú vzhľadom na svoju rozlohu v najväčšej miere fragmentované územia Pieninského národného parku, Národného parku Muránska planina a Národného parku Slovenský raj.

Počty lokalít pre aktivity horského turizmu za hranicami zastavaného územia obce na území národných parkov (§14 ods. 1 písm. b, c, d Zákona č. 543/2002 Z. z. o ochrane prírody a krajiny) (počet, km, km/km²)

Názov chráneného územia	Horolezectvo a skalolezectvo	Skialpinizmus	Táborenie, stanovanie a bivakovanie	Lyžiarske strediská	Bežecké lyžovanie **	Cyklo-turistika **	Pešia turistika **
Tatranský národný park							
2001	celé územie*	6				150/0,20	600/0,81
2002	celé územie*	6				150/0,20	360/0,49
2003	celé územie*	6	1	7	108/0,14	150/0,20	690/0,93
2004	celé územie*	6	1	7	108/0,14	150/0,20	690/0,93
2005	celé územie*	6	1	7	108/0,14	150/0,20	690/0,93
2006	celé územie*	6	1	7	108/0,14	160/0,22	690/0,93
2007	celé územie*	6	1	7	108/0,14	160/0,22	690/0,93
2008	celé územie*	6	1	7	108/0,14	160/0,22	690/0,93
2009	celé územie*	6	1	7	108/0,14	172/0,23	690/0,93
2010	celé územie*	6	1	7	108/0,14	172/0,23	690/0,93
2011	celé územie*	6	1	7	108/0,14	172/0,23	690/0,93
Národný park Nízke Tatry							
2001	4	1				201/0,25	800/0,98
2002	4	1				201/0,25	800/0,98
2003	4	1	6	6		201/0,25	800/0,98

2004	4	6 (3 areály, 2 trasy, 1 lokalita)	7	6	40 + vhodné TZCH	718/0,39 (vrátane OP NP)	800/0,44 (vrátane OP NP)
2005	4	6 (3 areály, 2 trasy, 1 lokalita)	7	6	40 + vhodné TZCH	718/0,39 (vrátane OP NP)	800/0,44 (vrátane OP NP)
2006	4	6 (3 areály, 2 trasy, 1 lokalita)	7	6	40 + vhodné TZCH	718/0,39 (vrátane OP NP)	800/0,44 (vrátane OP NP)
2007	4	6 (3 areály, 2 trasy, 1 lokalita)	7	6	40 + vhodné TZCH	718/0,39 (vrátane OP NP)	800/0,44 (vrátane OP NP)
2008	4	6 (3 areály, 2 trasy, 1 lokalita)	7	6	40 + vhodné TZCH	718/0,39 (vrátane OP NP)	800/0,44 (vrátane OP NP)
2009	4	6 (3 areály, 2 trasy, 1 lokalita)	7	6	40 + vhodné TZCH	718,5/0,4 (vrátane OP NP)	800/0,44 (vrátane OP NP)
2010	4	6 (3 areály, 2 trasy, 1 lokalita)	7	6	40 + vhodné TZCH	718,5/0,4 (vrátane OP NP)	800/0,44 (vrátane OP NP)
2011	4	6 (3 areály, 2 trasy, 1 lokalita)	7	6	40 + vhodné TZCH	718,5/0,4 (vrátane OP NP)	800/0,44 (vrátane OP NP)

Národný park Malá Fatra

2001	1	1				0	157/0,69
2002	1	1				0	157/0,69
2003	1	1			2	0	157/0,69
2004	1	1	-		2	-	157/0,69
2005	5	-	4		2	15 + 157 TZCH	35 157/0,69
2006	5	-	4		2	15 + 157 TZCH	35/0,15 157/0,69
2007	5	-	4		2	15 + 157 TZCH	35/0,15 157/0,69
2008	5	-	4		2	15 + 157 TZCH	35/0,15 157/0,69
2009	5	-	4		2	15 + 157 TZCH	35/0,15 157/0,69
2010	5	-	4		2	15 + 157 TZCH	35/0,15 157/0,69
2011	5	-	4		2	15 + 157 TZCH	35/0,15 157/0,69

Pieninský národný park							
2001	0	0				15/0,4	60/1,6
2002	0	0				15/0,4	60/1,6
2003	0	0	2	1	9	15/0,4	60/1,6
2004	-	-	1	1	9	15/0,4	60/1,6
2005	-	-	2	1	22/0,59	15/0,4	60/1,6
2006	-	-	2	1	22/0,59	15/0,4	60/1,60
2007	-	-	2	1	22/0,59	15/0,4	60/1,60
2008	-	-	2	1	22/0,59	25/0,7	60/1,60
2009	-	-	2	1	22/0,59	25/0,7	60/1,60
2010	-	-	2	1	22/0,59	25/0,7	60/1,60
2011	-	-	2	1	22/0,59	25/0,7	60/1,60
Národný park Slovenský raj							
2001	1	0	3	5	1	60/0,3	275/1,39
2002	1	0	3	5	1	44,5/0,2	215/1,09
2003	5***	0	3	5	1	44,5/0,2	215/1,09
2004	5***	-	3	5	1	44,5/0,2	215/1,09
2005	5***	-	3	7	50 + vhodné TZCH (vrátane OP NP)	118,5/0,1 (vrátane OP NP)	215/1,09
2006	5***	-	3	7	50 + vhodné TZCH (vrátane OP NP)	118,5/0,1 (vrátane OP NP)	215/1,09
2007	1	0	4	9	50 + vhodné TZCH (vrátane OP NP)	118,5/0,1 (vrátane OP NP)	215/1,09
2008	1	0	4	9	50+ vhodné TZCH (vrátane OP NP)	39,9/0,2 len NP	216,6/1, 1 len NP
2009	5***	0	4	9	50+ vhodné TZCH (vrátane OP NP)	44,3/0,22	217,6/1, 1
2010	5***	0	4	9	50+ vhodné TZCH (vrátane OP NP)	44,3/0,22	217,6/1, 1
2011	7**	0	4	7	50+ vhodné TZCH (vrátane OP NP)	60/0,25	235/1,3
Národný park Muránska planina							
2001	3	0				0	318/1,57
2002	1	0				0	318/1,57
2003	1	0				0	318/1,57
2004	2	0	3	0	26/0,13	13/0,06	318/1,57
2005	2	-	3	-	26/0,13	13/0,06	318/1,57
2006	2	-	3	-	26/0,13	13/0,06	318/1,57

2007	2	-	3	-	44 + všetky TZCH, t.j. 362 (vrátane OP)	147 (NP vrátane OP)	318 (vrátane OP)
2008	2	-	3	-	44 + všetky TZCH, t.j. 362 (vrátane OP)	147 (NP vrátane OP)	318 (vrátane OP)
2009	2	-	3	-	44 + všetky TZCH, t.j. 362 (vrátane OP)	147 (NP vrátane OP)	318 (vrátane OP)
2010	2	-	3	-	44 + všetky TZCH, t.j. 362 (vrátane OP)	147 (NP vrátane OP)	318 (vrátane OP)
2011	2	-	3 (k tomu bivakovanie: do 100 m od TZCH okrem NPR, PR a CHA)	-	44 + všetky TZCH, t.j. 362 (vrát. OP)	198 (NP vrátane OP)	318 (vrátane OP)
Národný park Poloniny							
2001	0	0				0	119/0,4
2002	0	0				0	119/0,4
2003	0	0	2	1	0	0	119/0,4
2004	0	0	2	1	0	0	119/0,4
2005	-	-	2	1	119/0,4	44/0,15	119/0,4
2006	-	-	2	1	119/0,4	44/0,15	119/0,4
2007	0	0	2	1	121/0,41	44/0,15	121/0,41
2008	0	0	2	1	121/0,41	44/0,15	121/0,41
2009	0	0	2	1	121/0,41	44/0,15	121/0,41
2010	0	0	2	1	121/0,41	44/0,15	121/0,41
2011	0	0	2	1	121/0,41	44/0,15	121/0,41
Národný park Slovenský kras****							
2001							
2002	1	0				38/0,19	270/0,78
2003	1	0				38/0,19	270/0,78
2004	1	0				38/0,19	270/0,78
2005	1	-	-	-	-	38/0,19	270/0,78
2006	1	-	5	-	-	38/0,19	270/0,78
2007	1	-	5	-	vhodné TZCH	38/0,19	270/0,78
2008	1	-	5	-	vhodné TZCH	38/0,19	270/0,78
2009	1	-	5	-	vhodné TZCH	38/0,19	270/0,78
2010	1	-	5	-	vhodné TZCH	38/0,19	270/0,78
2011	1	-	5	-	vhodné TZCH	38/0,19	270/0,78

Národný park Veľká Fatra****							
2001	3	0				100/0,25	200/0,5
2002	3	0				100/0,25	200/0,5
2003	3	0	0	3	0	100/0,25	299/0,74
2004	5			3		100/0,25	299/0,74
2005	8	1	6	3	300/0,74	103/0,26	300/0,74
2006	8	1	6	3	302/0,75	103/0,26	302/0,75
2007	8	1 + TZCH	6	3	302/0,75	103/0,26	310/0,77
2008	8	1 + TZCH	6	3	302/0,75	103/0,26	310/0,77
2009	8	1 + TZCH	6	3	302/0,75	103/0,26	310/0,77
2010	8	1 + TZCH	6	3	302/0,75	103/0,26	310/0,77
2011	8	1 + TZCH	6	3	302/0,75	103/0,26	318/1,4
Spolu							
2001						526/0,16	2529/0,8
2002	9 + TANAP	8				548/0,17	2499/0,8
2003	15 + TANAP	8	14	25	118	548/0,17	2928/0,9
2004	18 + TANAP	13	17	25	184 + NAPANT	1 078,5	2 928
2005	25 + TANAP	13	28	27	680 + vhodné TZCH	1 234,5	2 929
2006	26 + TANAP	13	33		682 + vhodné TZCH	1 244,5	2 931
2007	21 + TANAP	13 + TZCH	34	29	875 + vhodné TZCH	1 378,5	2 941
2008	21 + TANAP	10 + TZCH	34	29	865 + vhodné TZCH	1 309,9 km	2942,6 km
2009	25 + TANAP	10 + TZCH	34	29	865 + vhodné TZCH	1 326,8 km	2943,6 km
2010	25 + TANAP	10 + TZCH	34	29	865 + vhodné TZCH	1 326,8 km	2943,6 km
2011	25 + TANAP	10 + TZCH	34	29	865 + vhodné TZCH	1 393,5 km	2 969,6 km

Zdroj: ŠOP SR

Indikátor [Počet lokalít pre tzv. aktívne športy za hranicami zastavaného územia obce na území národných parkov](#)

* - okrem 8 lokalít vymedzených v návštevnom poriadku, kde je horolezectvo zakázané

** - v prípade bežeckého lyžovania, cykloturistiky a pešej turistiky sú uvedené údaje o dĺžke značených bežeckých trás, cyklotrás resp. turistických značených chodníkov v km resp. v km/km².

***-vrátane lezenia po ľadopádoch

**** - Slovenský kras a Veľká Fatra boli vyhlásené za národné parky v roku 2002

5.4.3. Stav biodiverzity / dôsledky

Stav kvality biodiverzity / dôsledky vyjadruje indikátor Počet ohrozených MCHÚ vplyvom aktivít cestovného ruchu.

5.4.3.1. Počet ohrozených MCHÚ vplyvom aktivít cestovného ruchu na území národných parkov a chránených krajinných oblastí

Najvyššia miera ohrozenosti maloplošných chránených území vplyvom aktivít cestovného ruchu (koncentrácia návštevníkov, hlučnosť, znečisťovanie prírodného prostredia, erózia turistických chodníkov) sa prejavuje na území Tatranského národného parku, NP Nízke Tatry, NP Malá Fatra, a NP Slovenský raj i CHKO Dunajské luhy, CHKO Malé Karpaty, CHKO Strážovské vrchy, CHKO Poľana, CHKO Cerová vrchovina a CHKO Vihorlat.

Počet ohrozených MCHÚ v národných parkoch a CHKO vplyvom aktivít cestovného ruchu v roku 2011

Názov VCHÚ	Lokalizácia ubytovacích zariadení (počet zariadení / počet lôžok)	Lokalizácia horských dopravných zariadení (km) (lanovky, vleky)	Lokality pre tzv. aktívne športy (horolezectvo, skialpinizmus, paraglaiding)	Lokalizácia značkových cyklotrás a turistických značkových chodníkov (TZCH)
TANAP	11 vysokohorských chát / 500 lôžok (NPR – Mlynická dolina, Mengusovská dolina, Velická dolina, Studené doliny, Skalnatá dolina, Dolina Bielej vody, Belianske Tatry)	lanovky (NPR - Mlynická dolina, Furkotská dolina, Skalnatá dolina, Studené doliny, Strednica- Belianske Tatry, Spálená – Roháčska dolina, Tatranská Javorina)	všetky, okrem NPR Javorová dolina, Belianske Tatry, Slavkovská dolina, Štôlska dolina, NPR Západných Tatier horolezectvo; NPR - Skalnatá dolina, Studené doliny, Slavkovská dolina, Mlynická dolina, Furkotská dolina – paraglaiding; NPR - Dolina Bielej vody, Skalnatá dolina, Studené doliny, Mlynická dolina, Furkotská dolina - skialpinizmus;	cca 600 km TZCH (najmä NPR v oblasti Vysokých Tatier), 9 cyklotrás (časť z nich v lokalitách smer Spišská Belá – Tatranská Kotlina, Bachledova dolina, Hrebienok)
NAPANT	3 zariadenia/ 325 lôžok (NPR Demänovská dolina)	-	NPR Demänovská dolina, NPR Ďumbier NPR Jánska dolina	60 km TZCH (NPR - Demänovská dolina, Ďumbier, Jánska dolina, Ohnište, Salatín, Skalka, PR - Kozí chrbát, Štrosty, Martalúžka)
NP Malá Fatra	-	2 zariadenia v NPR Chleb (1 vlek – údolná stanica zasahuje cca 30 m do územia NPR, 1 lanovka – cez rezerváciu vedie trasa SL) – nelegálny skialpinizmus)	NPR Chleb – skialpinizmus, paraglaiding; NPR Suchý, NPR Prípor – skialpinizmus; NPR Rozsutec – horolezectvo, skialpinizmus, paraglaiding – uvedené aktivity sú vykonávané v rozpore so zákonom o OPaK.	TZCH (NPR - Tiesňavy, Prípor, Starý hrad, Suchý, Kľačianska Magura, Veľká Bránica Rozsutec, Chleb, Šútovská dolina) V súvislosti s tým bivačovanie na predmetných TCH a znečisťovanie odpadom
NP Muránska planina	-	-	-	TZCH (PR Bacúšska jelšina, NPR Hradová, NPR Hrdzavá, NPR Veľká Stožka, NPR Malá Stožka, PR Fabova hoľa, PR Suché doly, NPR Cigánka, PR Čertova dolina, PR Trstie, NPR Šarkanica)
PIENAP	2 zariadenia / 135 lôžok (Lesnica - zóna C, Haligovce - zóna D NP)	-	-	TZCH (zóna B Haligovské skaly, zóna B Prielom Dunajca, Prielom Lesnického potoka)

NP Slovenský raj	42 zariadení (NPR Prielom Hornádu-1 na hranici CHÚ, PR Mokrý – 1, NPR Kyseľ-3, PR Čingovské hradisko-6, NPR Prielom Hornádu 10 NPR Stratená-19, PR Muráň-1, NPR Zejmarská roklina-1)	1 sedačková lanovka Dedinky	3 lokality skalolezenia (NPR Prielom Hornádu – Tomášovský výhľad, NPR Prielom Hornádu - hrdlo Hornádu, NPR Stratená-Stratenská pila); v zime – lezenie na ľadopádach – 4 lokality (NPR Suchá Bela, NPR Prielom Hornádu – Letanovský mlyn, Kláštorská roklina, NPR Kyseľ – Sokolia dolina)	TZCH (rokliny, ktoré sú súčasťou NPR – Suchá Belá, Piecky, Sokol, Prielom Hornádu, Kyseľ, Zejmarská roklina, Stratená), TZCH v PR: Čingovské Hradisko, Muráň, Malé Zajfy Mokrý , Cyklotrasy - časť v NPR Stratená, Stratenský kaňon,
NP Poloniny	-	-	-	TZCH (NPR Stužica, NPR Jarabá skala, NPR Pľaša, PR Udača, PR Šípková)
NP Veľká Fatra	Smrekovica -1 zariadenie/50 lôžok, stavebné aktivity, 4-kolky a skútre (NPR Skalná Alpa), Okolie vojenskej zotavovne Smrekovica – snehové skútre (NPR Jánošíkova kolkára)	-	NPR Tlstá, NPR Veľká Skalná (nelegálne skalolezectvo)	(NPR Suchý vrch), nelegálna cyklotrasa (NPR Suchý vrch, NPR Čierny kameň, NPR Skalná Alpa, NPR Tlstá)
NP Slovenský kras	-	-	NPR Zádielska tiesňava (10 trás pre horolezectvo), NPR Brzotínske skaly (nelegálne horolezectvo)	TZCH (PR Gerlachovské skaly, PR Palanta, NPR Zádielska tiesňava)
CHKO Záhorie	-	-	-	2 TZCH (NPR Dolný les NPR Horný les)
CHKO Dunajské luhy	nelegálne chaty (trampské prístrešky) – 1 v PR Dunajské ostrovy v CHKO) Navrhovaná výstavba športovo-rekreačného areálu Danubia park v k.ú. Čuňovo a projekt športovo-rekreačného areálu Action land park. V k.ú. Čuňovo V CHKO sú schválené 2 rekreačné zóny: -Vojkanské jazero- 1998 lôžok-plán -Šulianské jazero- 4100 lôžok V obidvoch zónach už prebieha výstavba	-	-	cyklotrasa (na hranici CHKO - pokračovanie – Baka-Gabčíkovo- Sap – Stará hrádza na rieke Dunaj) TZCH – 40 km v CHKO, lesnícky NCH (pozemná a vodná trasa) – 3 km v CHKO Cyklotrasa prechádzajúca hrádzou z Petržalky až po štátnu hranicu s Maďarskom pri obci Čuňovo
CHKO Malé Karpaty	-	-	4 (NPR Devínska Kobyla, NPR Roštún, NPR Čachtický hradný vrch, NPR Pohanská	21 (z toho 2 cyklotrasa)
CHKO Biele Karpaty	-	1 zariadenie (0,6 km)	1 – horolezectvo (PP Beckovské hradné bralo)	13
CHKO Ponitrie	-	-	6 horolezectvo, paraglajding (PR Žibrica, NPR Zoborská lesostep, NPR Veľká skala, PP Ostrovica, PP Končitá, PR Makovište)	6 TZCH (NPR Zoborská lesostep, PR Žibrica, CHA Jelenská gaštanica, PR Buchlov, NPR Vtáčnik, NPR Horšianska dolina) 1 cyklotrasa (okraj NPR Zoborská lesostep)
CHKO Štiavnické vrchy	1 zariadenie / 45 lôžok (NPR Sitno)	Sedačková lanovka 2100m	NPR Sitno (horolezectvo)	TZCH – 15 MCHÚ (NPR Sitno,

		Banská Hodruša		NPR Kašivárová, PR Krivín, PR Kamenné more, PR Kamenný jarok, PR Bralce, PR Szaboóva skala, PR Holý vrch, PR Holík, PR Gajdošovo, PP Kapitulské bralá, PP Žakýlske pleso, PP Krupinské bralce, PP Sixova stráž, CHA Banskoštiavnická záhrada
CHKO Strážovské vrchy	2 zariadenia / 35 lôžok (NPR Súľovské skaly), 5 zariadení/ 62 lôžok (OP NPR Súľovské skaly), 36 súkromných chát (v lokalite Čierny potok v OP NPR Súľovské skaly)	1 vlek (OP NPR Súľovské skaly)	Výnimka na prevádzku Horoškoly v NPR Manínska Tiesňava, výnimka na vykonávanie horolezeckej činnosti v 5 MCHÚ (NPR Súľovské skaly, NPR Manínska Tiesňava, PR Kostecká tiesňava, PP Bosmany, PP Prečínska skalka	TZCH – 5 MCHÚ (NPR - Strážov, Súľovské skaly, Manínska tiesňava, Vápeč, PR Kostecká tiesňava), cyklotrasy – 3 MCHÚ (po št. ceste v NPR - Súľovské skaly, Manínska tiesňava, PR Kostecká tiesňava)
CHKO Kysuce	1 chata OP NPR Veľká Rača (2008) 1 chata OP NPR Veľká Rača (2010)	2 lanovky - 0,2 km (NPR Veľká Rača)	-	TZCH (NPR - Veľká Rača, Veľký Javorník, PR Ľadonhora, PP Vychylovské skálie, PR Klokočovské skálie, PP Megoňky, PP Korňanský ropný prameň)
CHKO Horná Orava	-	-	-	TZCH (A zóna Babia hora, A zóna Pilsko)
CHKO Poľana	1 hotel / 112 lôžok a 10 chatiek / cca 80 lôžok (v blízkosti NPR Zadná Poľana), 1 zariadenie / 45 lôžok (cca 500 m od NPR Ľubietovský Vepor)	1 vlek - 350 m (NPR Zadná Poľana)	2 MCHÚ (NPP Vodopád Bystrého potoka - len na Ľadopáde, PP Kalamárka)	TZCH – 5 MCHÚ (NPR Zadná Poľana, NPR Ľubietovský Vepor, PR Havranie skaly, NPP Vodopád Bystrého potoka, PP Kalamárka), 1 cyklotrasa
CHKO Cerová vrchovina	-	-	-	TZCH (PR Steblová skala, NPR Ragáč, PR Hajnáčsky hradný vrch, NPR Pohanský hrad, NPR Šomoška, PP Belinské skaly, PP Zaboda, CHA Fenek, PR Pokoradzke jazierka)
CHKO Latorica	-	-	-	NCH v CHVÚ Senianske rybníky (mimo NPR a CHKO), NCH Beša, Čičarovce (CHVÚ Medzibodrožie, CHKO)
CHKO Vihorlat	3 zariadenia / 65 lôžok (NPR Morské oko)	-	-	TZCH (NPR Vihorlat – zrušený, NPR Morské oko, PP Sninský kameň, PP Malé Morské oko, Remetské Hámre- Podhorod'), lesnícky náučný chodník nad Morským okom
CHKO Východné Karpaty	-	-	-	TZCH (PR Haburské rašelinisko)

Zdroj: ŠOP SR

Indikátor [Počet ohrozených MCHÚ vplyvom aktivít cestovného ruchu](#)

5.4.4. Odozva

5.4.4.1. Environmentálna certifikácia spoločností podnikajúcich v cestovnom ruchu a ekoznačky pre turistické ciele

Do konca roku 2009 organizáciami s certifikovaným Environmentálnym manažérskym systémom (EMS) podľa Normy ISO14001 sú Termálne kúpalisko Podhájska, s. r. o. a Termal s .r. o., Veľký Meder.

Dlhoročné ekologické smerovanie **Eco friendly Hotela Dália** ocenila Slovenská agentúra životného prostredia udelením **eko značky Európskej únie European Eco Label**.

(Indikátor [Environmentálna certifikácia spoločností podnikajúcich v cestovnom ruchu a ekoznačky pre turistické ciele](#))

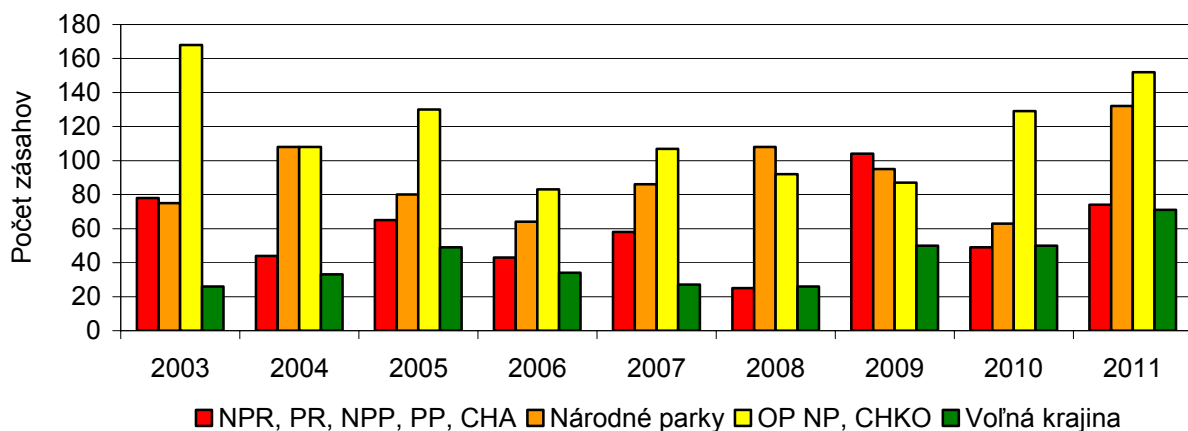
5.4.4.2. Počet zásahov do prírody a krajiny a počet zámerov posudzovaných z hľadiska vplyvu na životné prostredie

Z hľadiska kategórií chránených území **najviac posudzovaných zásahov** v časovom období rokov 2004 – 2007 **neustále pripadal na ochranné pásma národných parkov i chránené krajinné oblasti a národné parky**, najmenej na voľnú krajinu. V priebehu rokov 2006 – 2007 došlo, s výnimkou voľnej krajiny, k miernemu nárastu počtu týchto zásahov.

Naopak, **v roku 2008, došlo k výraznému nárastu počtu posudzovaných zásahov iba na území národných parkov**, naopak na území so 4. a 5. stupňom ochrany (NPR, PR, NPP, PP, CHA) a ochranných pásiem NP a CHKO došlo k významnému poklesu počtu týchto zásahov. **V roku 2009 došlo k veľmi výraznému nárastu počtu posudzovaných zásahov na najcenejšom území so 4. a 5. stupňom ochrany (NPR, PR, NPP, PP, CHA). V roku 2010 naopak došlo k výraznému poklesu počtu posudzovaných zásahov na takto vymedzenom území a naopak k výraznému nárastu na území s druhým stupňom ochrany prírody (ochranné pásma národných parkov, chránené krajinné oblasti). V roku 2011 došlo k významnému nárastu počtu posudzovaných zásahov vo všetkých kategóriách chránených území, pričom najvýraznejší bol tento nárast v najcenejších územiach s 3. až 5. stupňom ochrany prírody.**

Po **veľmi výraznom náraste počtu zámerov** súvisiacich s aktivitami cestovného ruchu posudzovaných z hľadiska vplyvu na životné prostredie **v časovom období rokov 2004 – 2008 nastal v roku 2009 výrazný pokles ich počtu, v časovom období rokov 2009 – 2011 veľmi mierny nárast ich počtu.**

Počet zásahov do prírody a krajiny súvisiacich s aktivitami cestovného ruchu (počet)

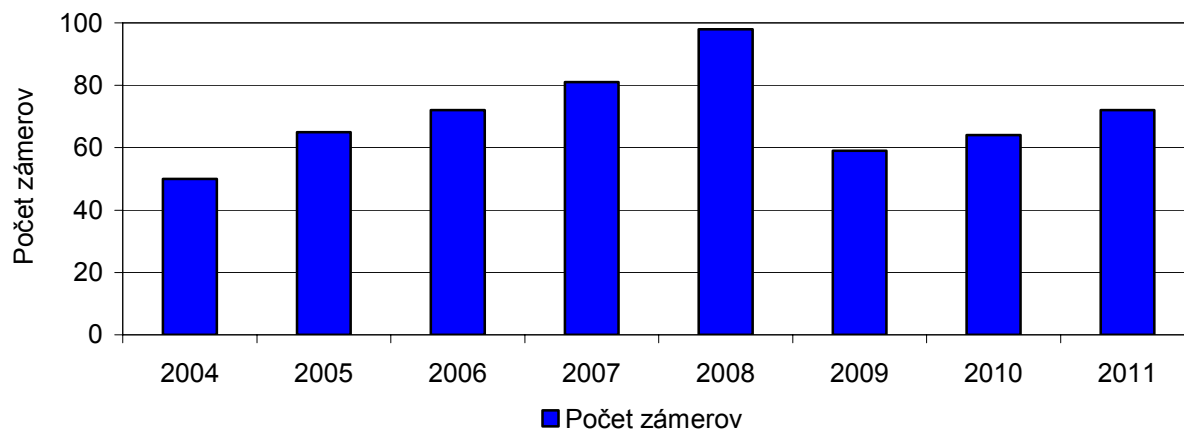


Zdroj: ŠOP SR; Spracoval: SAŽP

Indikátor [Počet zásahov do prírody a krajiny a počet zámerov posudzovaných z hľadiska vplyvu na životné prostredie](#)

Pozn.: Nie sú zahrnuté všetky údaje o posudzovaní stavebných činností súvisiacich s budovaním zariadení cestovného ruchu a súvisiacich aktivít (okrem golfových ihrísk).

Počet zámerov posudzovaných z hľadiska vplyvu na životné prostredie súvisiacich s aktivitami cestovného ruchu (počet)



Zdroj: MH SR; Spracoval: SAŽP

Indikátor [Počet zásahov do prírody a krajiny a počet zámerov posudzovaných z hľadiska vplyvu na životné prostredie](#)

6. Zvyšuje sa environmentálna efektívnosť cestovného ruchu v SR?

Hlavným problémom environmentálnej politiky súčasnosti je skutočnosť, že k riešeniu jednotlivých environmentálnych problémov sa pristupuje separátne, bez rešpektovania vzájomných väzieb a príčin determinujúcich ich pôsobenie. Úspešnosť implementácie environmentálnej politiky do sektorov ekonomickej činnosti možno charakterizovať korelačnou závislosťou medzi ekonomickými ukazovateľmi príslušného sektora (vyjadrených ukazovateľmi HDP – hrubý domáci produkt, resp. HPH – hrubá pridaná hodnota) a negatívnymi environmentálnymi ukazovateľmi s negatívnymi dôsledkami na životné prostredie (napr. vývojom emisií znečisťujúcich látok do ovzdušia, vôd, čerpaním prírodných zdrojov surovín, energie a pod.).

Príslušný sektor ekonomickej činnosti sa stáva environmentálne efektívnym v prípade, ak sa darí zabezpečiť jeho ekonomický rast pri minimalizovaní jeho negatívnych environmentálnych dôsledkov na životné prostredie.

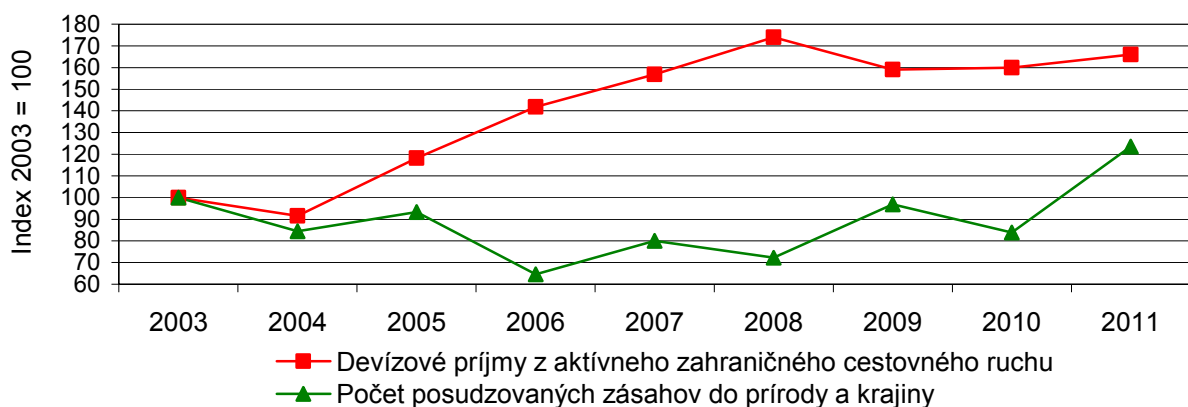
Indikátory environmentálnej efektivity patria do skupiny indikátorov tlaku.

6.1. Environmentálna efektívnosť cestovného ruchu vzhľadom na počet zásahov do prírody a krajiny

Vzhľadom na skutočnosť, že v súčasnom období platný Zákon o ochrane prírody a krajiny č. 543/2002 Z.z. bol schválený 25. júla 2002 a tento nadobudol účinnosť v termíne od 1. januára 2003, nie sú k dispozícii relevantné a dlhšie obdobie metodicky a systematicky sledované údaje o počte posudzovaných zásahov do prírody a krajiny vplyvom turistických aktivít. Preto zatiaľ nie je možné relevantným a plnohodnotným spôsobom hodnotiť environmentálnu efektívnosť cestovného ruchu vzhľadom k počtu zásahov do prírody a krajiny.

Pri porovnaní úrovne hrubej devízových príjmov z aktívneho zahraničného cestovného ruchu (AZCR) a počtu posudzovaných zásahov do prírody a krajiny je možné konštatovať priaznivý vývoj v časovom období rokov 2003 - 2008, kedy dochádza k nárastu devízových príjmov z AZCR a poklesu resp. stagnácii počtu zásahov. Negatívny vývoj nastal v časovom období rokov 2008 - 2009, kedy dochádza k výraznému poklesu devízových príjmov z AZCR a výraznému nárastu počtu posudzovaných zásahov do prírody a krajiny. Pozitívny vývoj nastal v roku 2010, kedy dochádza k stagnácii devízových príjmov z AZCR a poklesu posudzovaných zásahov do prírody a krajiny. V roku 2011 naopak dochádza len k veľmi miernemu nárastu devízových príjmov z aktívneho zahraničného cestovného ruchu a k veľmi výraznému nárastu posudzovaných zásahov do prírody a krajiny.

Environmentálna efektívnosť cestovného ruchu vzhľadom na počet zásahov do prírody a krajiny (index 2003 = 100)



Zdroj: ŠÚ SR, ŠOP SR; Spracoval: SAŽP

Indikátor [Environmentálna efektívnosť cestovného ruchu vzhľadom na počet zásahov do prírody a krajiny](#)

6.2. Environmentálna efektívnosť cestovného ruchu vzhľadom na vznik odpadov v sekcii Ubytovacie a stravovacie služby

V Slovenskej republike boli do roku 2007 k dispozícii údaje získavané prostredníctvom existujúceho štatistického zisťovania o vzniku odpadov podľa sektorov ekonomickej činnosti (OKEČ) prostredníctvom Štatistického úradu SR zahŕňajúce i sektor Hotely a reštaurácie. Určitou nevýhodou tohto štatistického zisťovania bola skutočnosť, že hotely a reštaurácie ako vymedzené spravodajské jednotky nepokrývajú všetky ekonomické subjekty podnikajúce v oblasti cestovného ruchu a rovnako takto získané údaje zároveň nezohľadňujú sezónne odlišnosti v produkcii odpadu.

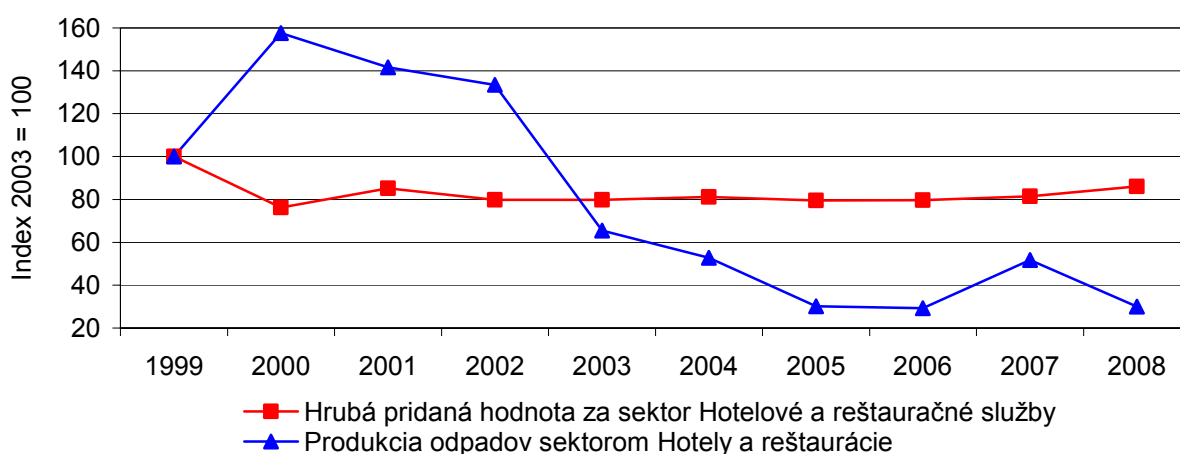
Od roku 2008 je pre vznik odpadov zavedená klasifikácia ekonomických činností v NACE členení a jednou zo sekcií je i sekcia I – Ubytovacie a stravovacie služby. Podstatou tejto zmeny je prechod Štatistického úradu Slovenskej republiky na revidovanú klasifikáciu ekonomických činností SK NACE Rev. 2, ktorá v súčasnosti poskytuje základný rámec pre tvorbu veľkého počtu štatistických údajov z oblasti ekonomických štatistík.

Pri vzájomnom porovnaní oboch klasifikácií je potrebné upozorniť na skutočnosť, že Položka I Ubytovacie a stravovacie služby v klasifikácii SK NACE Rev. 2 je metodicky i obsahovo širšia ako položka H. Hotely a reštaurácie (55. Hotely a reštaurácie) v členení podľa OKEČ. Z dôvodu odlišného vymedzenia týchto položiek v oboch štatistických klasifikáciách nie je možná vzájomná porovnateľnosť takto získaných údajov.

Pri porovnaní úrovne devízových príjmov z aktívneho zahraničného cestovného ruchu a produkcii odpadov sektorom hotelov a reštaurácií je možné konštatovať **priaznivý vývoj od roku 2000, keď s výnimkou roku 2007 dochádza k poklesu produkcie odpadov a s výnimkou časového obdobia rokov 2002 – 2004, keď došlo k veľmi výraznému rastu príjmov z aktívneho zahraničného cestovného ruchu.**

Vzhľadom na skutočnosť, že vymedzené spravodajské jednotky Hotely a reštaurácie resp. Ubytovacie a stravovacie služby nepokrývajú všetky ekonomické subjekty podnikajúce v oblasti cestovného ruchu, nie je možné v tejto chvíli zodpovedným spôsobom hodnotiť environmentálnu efektívnosť súčasného cestovného ruchu v SR vzhľadom k produkcii odpadov.

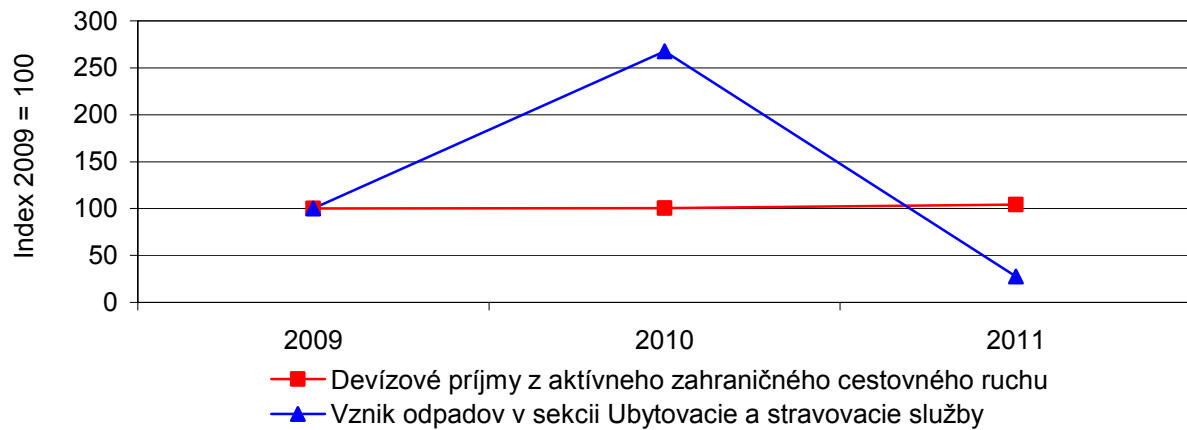
Environmentálna efektívnosť cestovného ruchu vzhľadom na produkciu odpadov sektorom Hotely a reštaurácie (index 1999 = 100)



Zdroj: ŠÚ SR, SAŽP; Spracoval: SAŽP

Indikátor [Environmentálna efektívnosť cestovného ruchu vzhľadom na vznik odpadov v sekcii Ubytovacie a stravovacie služby](#)

Environmentálna efektívnosť cestovného ruchu vzhľadom na vznik odpadov v sekcii Ubytovacie a stravovacie služby (index 2009 = 100)



Zdroj: ŠÚ SR, SAŽP; Spracoval: SAŽP

Indikátor [Environmentálna efektívnosť cestovného ruchu vzhľadom na vznik odpadov v sekcii Ubytovacie a stravovacie služby](#)

Zoznam použitej literatúry

1. COMMISSION OF THE EUROPEAN COMMUNITIES. *Communication of the Commission to the Council and the Parliament on a European Community Biodiversity Strategy*. COM(98) 42 final, Brussels, 1998, 21 p.
2. EUROPEAN COMMISSION, EUROSTAT. *Tourism – Europe, central European countries, Mediterranean countries, Key figures 2001 – 2002, Edition 2003*
3. EUROPEAN ENVIRONMENT AGENCY. *EEA core set of indicators, Revised version April*. Copenhagen, 2003
4. EUROPEAN ENVIRONMENT AGENCY. *EEA core set of indicators, Second consultation process*. Copenhagen, 2003
5. EUROPEAN ENVIRONMENT AGENCY. *Europe's environment: the fourth assessment, Chapter 7.4. Tourism*, Copenhagen,
6. EUROSTAT, (<http://epp.eurostat.ec.eu.int>)
7. MINISTERSTVO DOPRAVY, POŠT A TELEKOMUNIKÁCIÍ. *Operačný program Doprava, 2007*
8. MINISTERSTVO DOPRAVY, VÝSTAVBY A REGIONÁLNEHO ROZVOJA SR. *Koncepcia územného rozvoja Slovenska 2001 - Zmeny a doplnky, 2011*.
9. MINISTERSTVO ŽIVOTNÉHO PROSTREDIA SR. *Koncepcia územného rozvoja Slovenskej republiky*. Bratislava: Ministerstvo životného prostredia SR, 2001, 558 s.
10. MINISTERSTVO ŽIVOTNÉHO PROSTREDIA SR. *Národná stratégia ochrany biodiverzity na Slovensku*. Bratislava: Ministerstvo životného prostredia SR, 1997, 117 s.
11. MINISTERSTVO ŽIVOTNÉHO PROSTREDIA SR. *Národná stratégia trvalo udržateľného rozvoja v Slovenskej republike*. Bratislava: Ministerstvo životného prostredia SR, 2000.
12. MINISTERSTVO ŽIVOTNÉHO PROSTREDIA SR. *Operačný program Životné prostredie, 2007*
13. MINISTERSTVO ŽIVOTNÉHO PROSTREDIA SR. *Správa o stave životného prostredia v Slovenskej republike v roku 2004*. Bratislava: Ministerstvo životného prostredia SR, 2005, 248 s.
14. MINISTERSTVO HOSPODÁRSTVA SR. *Operačný program Konkurencieschopnosť a hospodársky rast, 2007*
15. MINISTERSTVO HOSPODÁRSTVA SR. *Regionalizácia cestovného ruchu*. Bratislava: Ministerstvo hospodárstva SR, 2005.
16. MINISTERSTVO HOSPODÁRSTVA SR. *Nová stratégia rozvoja cestovného ruchu Slovenskej republiky do roku 2013, 2007*
17. MINISTERSTVO HOSPODÁRSTVA SR. *Štátna politika cestovného ruchu Slovenskej republiky, 2007*.
18. MINISTERSTVO HOSPODÁRSTVA SR. *Vyhláška MH SR č. č. 277/2008 z 26.6.2008, ktorou sa ustanovujú klasifikačné znaky na ubytovacie zariadenia pri ich zaradovaní do kategórií a tried*
19. MINISTERSTVO PODOHOSPODÁRSTVA SR. *Program rozvoja vidieka 2007 – 2013*
20. MINISTERSTVO VÝSTAVBY A REGIONÁLNEHO ROZVOJA. *Regionálny operačný program*,
21. ORGANISATION FOR ECONOMIC CO-OPERATION AND DEVELOPMENT. *Indicators for the integration of environmental concerns into tourism policies (Discussion document) – ENV/EPOC/SE(2001) 3*. Paris: OECD, 2001, 26 p.
22. ORGANISATION FOR ECONOMIC CO-OPERATION AND DEVELOPMENT. *Indicators for the integration of environmental concerns into tourism policies – Discussion/guidance document. COM/ENV/DSTI(2003)129*. Paris: OECD, 2003, 27 p.
23. ŠTATISTICKÝ ÚRAD SR. *Sčítanie obyvateľov, domov a bytov 2001 základné údaje, kapitola Metodické vysvetlivky, str. 7 – 8*

24. UNITED NATIONS/WORLD TOURIST ORGANISATION. *Davoská deklarácia Klimatické zmeny a cestovný ruch odpoveď na globálne výzvy, Davos, 2007*
25. UNITED NATIONS/WORLD TOURIST ORGANISATION. *The global code of ethics for tourism (GCET)*. WTO, 1999, 12 p.

Zoznam skratiek

AZCR	Aktívny zahraničný cestovný ruch
EEA	Európska environmentálna agentúra
ES	Európske spoločenstvo
EUROSTAT	Štatistický úrad Európskeho spoločenstva
EÚ	Európska únia
CLC	Corine Land Cover
ČMS	Čiastkový monitorovací systém
ČMS-P	Čiastkový monitorovací systém Pôda
DPSIR	D – driving force – hnacia sila, P – pressure – tlak, S – state – stav, I – impact – dopad, R – response – odozva
HDP	Hrubý domáci produkt
CHA	Chránený areál
CHKO	Chránená krajinná oblasť
HPH	Hrubá pridaná hodnota
MCHÚ	Maloplošné chránené územie
MDVaRR	Ministerstvo dopravy, výstavby a regionálneho rozvoja Slovenskej republiky
MH SR	Ministerstvo hospodárstva SR
MK SR	Ministerstvo kultúry SR
MP SR	Ministerstvo pôdohospodárstva Slovenskej republiky
MZ SR	Ministerstvo zdravotníctva Slovenskej republiky
MŽP SR	Ministerstvo životného prostredia Slovenskej republiky
NP	Národný park
NPP	Národná prírodná pamiatka
NPR	Národná prírodná rezervácia
NR SR	Národná rada Slovenskej republiky
NS TUR	Národná stratégia trvalo udržateľného rozvoja
PP	Prírodná pamiatka
PR	Prírodná rezervácia
PÚ SR	Pamiatkový úrad Slovenskej republiky
PZCR	Pasívny zahraničný cestovný ruch
SAŽP	Slovenská agentúra životného prostredia
SR	Slovenská republika
SSC	Slovenská správa ciest
ŠOP SR	Štátna ochrana prírody SR
ŠÚ SR	Štatistický úrad Slovenskej republiky
WTO	Svetová turistická organizácia
ŽP	Životné prostredie