

Cestovný ruch a životné prostredie v SR 2014

Indikátorová sektorová správa

2016



RNDr. Radoslav Považan, PhD.
Ing. Pavol Weiss, PhD.

Obsah

Predslov

Súhrnné zhodnotenie

1. Úvod

2. Metodika

3. Ako sú implementované environmentálne princípy a ciele do politiky cestovného ruchu?

3.1. Implementácia environmentálnych princípov a cieľov do politiky cestovného ruchu v EÚ

3.2. Implementácia environmentálnych princípov a cieľov do politiky cestovného ruchu v SR

4. Aký je stav a smerovanie cestovného ruchu vo vzťahu k životnému prostrediu?

4.1. Motívy a typy návštevníkov

4.2. Ubytovacie zariadenia

4.3. Turistická supraštruktúra

4.4. Výdavky v cestovnom ruchu

4.5. Kvalita vôd prírodných kúpalísk

4.6. Počet návštevníkov jaskýň

5. Aké sú interakcie cestovného ruchu a životného prostredia?

5.1. Erózia pôdy vplyvom cestovného ruchu

5.2. Počet ohrozovaných MCHÚ vplyvom cestovného ruchu

5.3. Produkcia odpadov z cestovného ruchu

6. Aká je odozva spoločnosti na zmiernovanie, respektíve kompenzáciu negatívnych dôsledkov cestovného ruchu na životné prostredie?

6.1. Počet posudzovaných zásahov do prírody a krajiny súvisiacich s aktivitami cestovného ruchu

6.2. Náklady na ochranu životného prostredia v cestovnom ruchu

6.3. Environmentálna certifikácia v cestovnom ruchu

Poznámky na záver

Zoznam použitej literatúry

Zoznam použitých skratiek

Príloha

Predslov

V Programovom vyhlásení vlády SR na roky 2016 – 2020 sa uvádza: „Priaznivé životné prostredie nie je len základným právom každého občana štátu, daným Ústavou SR, ale je zároveň vzácnou hodnotou, ktorá má pozitívny celoslovenský dopad na zdravie obyvateľov a na celkový udržateľný ekonomický rast.“ Vláda SR si uvedomuje naliehavosť prepojenia ekonomického rastu a ochrany životného prostredia. Zároveň sa stotožňuje s jednou z priorit environmentálnej politiky EÚ, ktorá zdôrazňuje, že ochrana životného prostredia a zachovanie konkurencieschopnosti EÚ musia byť nerozlučne späté.

Vyhodnotenie, do akej miery sú ciele environmentálnej politiky premietnuté do jednotlivých sektorových politík a ako sa ich darí naplňať, si vyžaduje sledovanie ukazovateľov, ktoré sú najdôležitejšie z pohľadu prechodu na nízkouhlíkové hospodárstvo, efektívneho využívania zdrojov so zameraním na obehové hospodárstvo, zachovania biodiverzity či znižovania negatívneho vplyvu jednotlivých sektorov na životné prostredie.

Práve šesť sektorových správ, ktoré boli vypracované Slovenskou agentúrou životného prostredia (SAŽP) v spolupráci s príslušnými rezortmi, poskytuje jednotné a komplexné hodnotenie vzťahu vybraných sektorov slovenského hospodárstva (energetika, priemyselná výroba, poľnohospodárstvo, lesné hospodárstvo, doprava a cestovný ruch) a životného prostredia v kontexte trvalo udržateľného rozvoja so zameraním sa na prezentovanie pozitívnych a negatívnych vplyvov aktivity sektora na životné prostredie, monitoring využívania zdrojov a meranie oddelenia environmentálneho tlaku sektora od jeho hospodárskeho rastu. Správy identifikujú jednotlivé príčiny ich prípadného negatívneho vplyvu a vyhodnocujú trendy vývoja jednotlivých ukazovateľov, ktoré boli zostavené na základe sád využívaných ako na medzinárodnej, tak aj národnej úrovni. Zároveň sa zameriavajú aj na sumarizáciu krokov, ktoré sú v spoločnosti prijímané na ich zmiernenie, nápravu, prípadne odstránenie.

S potešením možno konštatovať, že problematika ochrany životného prostredia sa stáva v každom z týchto sektorov neoddeliteľnou súčasťou strategických dokumentov, čo sa prejavuje aj na znižovaní negatívneho vplyvu sektorov na životné prostredie.

Súhrné zhodnotenie

Aký je stav a smerovanie cestovného ruchu vo vzťahu k životnému prostrediu?

- Medzi motívmi zahraničných návštevníkov Slovenskej republiky od roku 2000 do roku 2012 dominovali aktivity v súlade s požiadavkami udržateľného rozvoja, menej priaznivým je relatívne vysoký podiel jednoduchých a tranzitných návštevníkov prinášajúcich malý ekonomický prínos a negatívne environmentálne vplyvy. Od roku 2013 došlo k zmene metodiky zisťovania motívov, pričom prioritnými oblasťami sú trávenie dovolenky a voľného času (23,6 %), podiel tranzitných návštevníkov dosiahol až 23,2 %. (Indikátor [Motívy a typy návštevníkov](#))
- Najdôležitejšími motívmi dovolenkového pobytu v domácom cestovnom ruchu sú rekreácia a šport spolu s návštevou príbuzných a priateľov. Pri krátkodobých cestách v roku 2013 dominovala návšteva príbuzných a priateľov (až 43 %) a rekreácia a šport (36 %), pri dlhodobých cestách jednoznačne rekreácia a šport (až 63,1 %). (Indikátor [Motívy a typy návštevníkov](#))
- Ukazovateľ typu zahraničných návštevníkov sa z hľadiska dĺžky pobytu nevyvíja priaznivo, najvyššie je zastúpenie zahraničných návštevníkov nevyužívajúcich ubytovacie zariadenia (tranzitní a jednodňoví netranzitní), ktorých vplyv na životné prostredie nie je vyvážený ekonomickými prínosmi plynúcimi z týchto druhov návštevnosti. (Indikátor [Motívy a typy návštevníkov](#))
- Počet ubytovacích zariadení a ich lôžkovej kapacity z dlhodobého hľadiska narastá, no stále zaostávame za priemerom Európskej únie i susednými krajinami. Strednodobo (od r. 2000) počet lôžok narástol o 54,9 % (40 029 lôžok). (Indikátor [Ubytovacie zariadenia](#))
- Najväčšia lôžková kapacita je sústredená v Žilinskom (33 655) a Prešovskom kraji (29 428), najmenšia v Trenčianskom kraji (11 471). Turistická intenzita je najvyššia v Žilinskom kraji (0,049 lôžka na obyvateľa), najnižšia v Košickom kraji (0,018 lôžka na obyvateľa). Celkový počet prenocovaní strednodobo narástol o 3,4 % (359 734), priemerný počet prenocovaní v strednodobom horizonte poklesla z 3,8 na 2,9 prenocovania. V priemernom počte prenocovaní stále zaostávame za okolitými krajinami. (Indikátor [Ubytovacie zariadenia](#))
- Od roku 2004 postupne rastie turistická hustota (počet lôžok na km²), ktorá je najvyššia v Bratislavskom (nárast z 5,82 na 11,33 lôžok/km²) a Žilinskom kraji (nárast z 3,81 na 5,3 lôžok/km²), najnižšia v Nitrianskom kraji (nárast z 1,19 na 2,14 lôžok/km²). (Indikátor [Turistická infraštruktúra](#))
- Počty lokalít pre aktivity horského turizmu od roku 2001 stagnujú alebo len mierne rastú, čo je pozitívna skutočnosť z pohľadu prírodnej zložky životného prostredia. (Indikátor [Turistická infraštruktúra](#))
- Len 14 správ veľkopošných chránených území má vlastné informačné stredisko, 9 správ takéto stredisko stále nemá. Absenciou informačných stredísk sa tieto chránené územia zbavujú jednej z možností usmerňovania pohybu návštevníkov. (Indikátor [Turistická infraštruktúra](#))
- Priemerné výdavky obyvateľa SR na domáci pobyt od roku 2003 narástli o 5,9 % (na 125 eur v r. 2013), pričom výdavky na dlhodobý pobyt narástli o 30,1 % (na 212 eur) a na krátkodobý pobyt až o 64,2 % (na 87 eur). Peňažné výdavky domácností na rekreáciu a kultúru od roku 2000 narástli o 58,1 % (zo 169,92 na 268,6 eur v roku 2012). (Indikátor [Výdavky v cestovnom ruchu](#))
- V roku 2014 klasifikácia vôd určených na kúpanie v zmysle smernice 2006/7/ES bola vykonaná v 31 prírodných lokalitách. 20 lokalít vôd určených na kúpanie bolo klasifikovaných ako lokality s výbornou kvalitou vody na kúpanie, 8 lokalít malo dobrú kvalitu vody a 2 lokality mali dostatočnú kvalitu vody na kúpanie. V roku 2014 bolo zaznamenané premnoženie siníc na Zemplínskej Šírave a v lokalite Gazarka, kde bol vydaný zákaz kúpania do konca sezóny. (Indikátor [Kvalita vôd prírodných kúpalísk](#))

- Medzi rokmi 2000 až 2008 bola návštevnosť jaskýň stabilizovaná na úrovni okolo 680 000 návštevníkov ročne). Po výraznom poklese v roku 2009 (o viac ako tretinu), od roku 2010 návštevnosť opäť pozvoľna narastá. Strednodobo (od roku 2000) došlo k poklesu návštevnosti jaskýň o cca 20%. (*Indikátor [Počet návštevníkov jaskýň](#)*)

Aké sú interakcie cestovného ruchu a životného prostredia?

- Od roku 2001 došlo k nárastu dĺžky eróziou postihnutých turistických značených chodníkov v NP o 71,1 % (na 1037 km). Najvyšší podiel dĺžky eróziou postihnutých chodníkov je v území NP Malá Fatra (74,9 %) a NAPANTu (65 %). Najväčšia absolútna dĺžka eróziou postihnutých turistických chodníkov je v území NAPANTu (520 km). (*Indikátor [Erózia pôdy vplyvom cestovného ruchu](#)*)
- Od roku 2001 došlo k výraznému nárastu dĺžky eróziou postihnutých cyklotrás, od podrobnejšieho monitoringu v roku 2008 tento nárast predstavoval 23 %. Najvyšší podiel dĺžky eróziou postihnutých cyklotrás je v území PENAPu (19 %) a NAPANTu (12 %). Najväčšia absolútna dĺžka eróziou postihnutých cyklotrás je v území NAPANTu (89,7 km). (*Indikátor [Erózia pôdy vplyvom cestovného ruchu](#)*)
- Strednodobo (od roku 2000) sa najvyššia miera ohrozenosti maloplošných chránených území vplyvom aktivít cestovného ruchu prejavuje v územiach správ TANAPu, NAPANTu, NP Malá Fatra, PIENAPu a NP Slovenský raj. V rámci CHKO ide najmä o CHKO Dunajské luhy, CHKO Malé Karpaty, CHKO Strážovské vrchy, CHKO Poľana, CHKO Cerová vrchovina, CHKO Vihorlat. (*Indikátor [Počet ohrozovaných MCHÚ vplyvom cestovného ruchu](#)*)
- Od roku 2013 sa monitorujú aj vodné MCHÚ, ktoré môžu byť ohrozené stavebnou činnosťou, (nelegálnym) rybolovom či vodnými športami. Takéto MCHÚ boli identifikované v územiach NP Veľká Fatra, PIENAP, CHKO Dunajské luhy, CHKO Horná Orava a CHKO Cerová vrchovina. (*Indikátor [Počet ohrozovaných MCHÚ vplyvom cestovného ruchu](#)*)
- Od roku 2000 do roku 2008 bol klesajúci trend produkcie odpadov v sektore Hotely a reštaurácie. Od roku 2009 (zmena metodiky) do roku 2014 došlo k výraznému zníženiu produkcie odpadov v ubytovacích a stravovacích službách. (*Indikátor [Produkcia odpadov z cestovného ruchu](#)*)

Aká je odozva spoločnosti na zmiernovanie, resp. kompenzáciu negatívnych dôsledkov cestovného ruchu na životné prostredie?

- Na kategórie chránených území celkovo pripadá 60 – 80 % posudzovaných zásahov do prírody a krajiny vyžadujúcich súhlas príslušného orgánu ochrany prírody (predovšetkým územia TANAP-u, NP Nízke Tatry, NP Slovenský raj a NP Malá Fatra). Od roku 2003 do roku 2010 počet posudzovaných zásahov stagnoval, ale od roku 2011 dochádza k výraznejšiemu nárastu. Od roku 2003 došlo k nárastu posudzovaných zámerov o 62,2 %. (*Indikátor [Počet posudzovaných zásahov do prírody a krajiny súvisiacich s aktivitami cestovného ruchu](#)*)
- Od roku 2009 došlo k zníženiu nákladov na ochranu ŽP v cestovnom ruchu o 9,4 % (14 tis. eur). Podiel nákladov na ochranu ŽP v cestovnom ruchu je v rámci celkových nákladov na ochranu ŽP v SR nepatrný (len 0,02 %). (*Indikátor [Náklady na ochranu životného prostredia v cestovnom ruchu](#)*)
- V cestovnom ruchu sa v porovnaní s ostatnými odvetviami len veľmi ťažko uplatňujú systémy riadenia kvality. Implementácia systémov je pre malé subjekty vecne i finančne náročná. Do konca roku 2014 organizáciami s certifikovaným Environmentálnym manažérskym systémom (EMS) podľa Normy ISO14001 sú Kúpele Dudince, a.s. a Termálne kúpalisko Podhájska. (*Indikátor [Environmentálna certifikácia v cestovnom ruchu](#)*)

- V národnom registri EMAS sa doteraz nenachádza žiadna organizácia z cestovného ruchu. Celkovo boli od roku 2004 v SR posúdené a ocenené Environmentálnou značkou EÚ (ecolabel) 3 zariadenia ubytovacích služieb: MaMaison Residence Sulekova **** apartmánový hotelv Bratislave, Eco Friendly Hotel Dália *** v Košiciach a Hotel Bojnický vínný dom **** v Bojniciach. ([Indikátor Environmentálna certifikácia v cestovnom ruchu](#))
- Environmentálna efektívnosť turizmu, meraná makroekonomickými ukazovateľmi výkonov turizmu (pridaná hodnota CR a pridaná hodnota odvetví CR) vo vzťahu k počtu posudzovaných zásahov do prírody a krajiny, v priebehu sledovaného obdobia sa vyvíjala priaznivo s výnimkou posledného roku.

1. Úvod

Indikátorová sektorová správa **Cestovný ruch a životné prostredie v SR 2014** hodnotí vzájomný vzťah cestovného ruchu a životného prostredia v procese implementácie environmentálnych princípov a cieľov do politiky cestovného ruchu. Správa je súčasťou periodického hodnotenia vplyvu sektorov na životné prostredie SR vykonávaného Slovenskou agentúrou životného prostredia prostredníctvom sektorových indikátorov a sektorových indikátorových správ publikovaných v rokoch 2005, 2009, 2011 a 2014.

Integrácia environmentálnej politiky do sektorových politík bola zahájená na summite Európskej rady v Cardiffe v roku 1998 s cieľom dosiahnuť prechod od realizovania environmentálnych opatrení ako odozvy na škody spôsobené aktivitami sektorov na životné prostredie k politikám obsahujúcim preventívne opatrenia, minimalizujúce negatívne dôsledky na maximálne možnú mieru.

K zachovaniu zdravého životného prostredia pre súčasné aj budúce generácie v kontexte udržateľného rozvoja je napriek dosiahnutému značnému pokroku vo viacerých sektoroch potrebná **efektívnejšia integrácia** environmentálnych princípov do všetkých relevantných oblastí, ktorá pomôže znížiť tlak sektorov na životné prostredie a zlepšiť plnenie cieľov týkajúcich sa životného prostredia.

Hodnotenie vplyvu odvetvia cestovného ruchu na životné prostredie vychádza z rešpektovania procesu tvorby a vyhodnocovania indikátorov a integrovaného hodnotenia vplyvu sektora na životné prostredie na úrovni Európskej únie, zastrešovaného aktivitami Európskej environmentálnej agentúry (EEA), Organizáciou pre ekonomickú spoluprácu a rozvoj (OECD) a Štatistickým úradom Európskeho spoločenstva (EUROSTAT).

Cieľom takto koncipovanej sektorovej správy za oblasť cestovného ruchu v podmienkach SR je získať základný dokument pre zistenie vplyvu cestovného ruchu na životné prostredie, vytvoriť základ pre hodnotenie účinnosti aplikácie environmentálnych princípov do politiky cestovného ruchu z pohľadu zhodnotenia dosiahnutého pokroku v tejto oblasti a poskytnúť efektívny nástroj vyhodnocovania strategických cieľov resp. dlhodobých priorít a zásad trvalo udržateľného rozvoja.

Správa je primárne zameraná na hodnotenie **vzájomného vzťahu** cestovného ruchu a životného prostredia. Okrajovo sa dotýka niektorých ekonomických a sociálnych faktorov majúci nepriamy vplyv na životné prostredie. Je vyjadrením postojov odborníkov z oblasti životného prostredia v spolupráci s odborníkmi na cestovný ruch.

Správa je určená predovšetkým politikom ako vhodný nástroj pre rozhodovacie procesy, odborníkom a pedagógom z oblasti životného prostredia a cestovného ruchu a v neposlednom rade študentom ako aj širokej verejnosti zaujímajúcej sa o problematiku životného prostredia a cestovného ruchu.

2. Metodika

Pri spracovaní indikátorovej sektorovej správy bola použitá metodika zavedená Organizáciou pre ekonomickú spoluprácu a rozvoj (OECD) v procese indikátorového hodnotenia implementácie environmentálnych aspektov do sektorov a ich vplyvu na životné prostredie. Proces hodnotenia pozostáva z dvoch fáz:

1. fáza: zostavenie a vypracovanie súboru agregovaných a individuálnych indikátorov podľa P-S-R modelu,
2. fáza: vypracovanie indikátorovej sektorovej správy.

Kauzálny P-S-R reťazec predstavuje metodologický nástroj integrovaného posudzovania životného prostredia, slúžiaci na popis interakcií ľudských aktivít a životného prostredia.

V rámci jednotlivých článkov tohto reťazca sa nachádzajú agregované a individuálne indikátory charakterizujúce:

- **tlak** ("pressure" - **P**) na životné prostredie v negatívnom (kontaminácia, vyčerpávanie prírodných zdrojov), prípadne v pozitívnom zmysle, ktorý je ovplyvnený spoločenským, sociálnym a ekonomickým vývojom spoločnosti. Ten je bezprostrednou príčinou zmien v
- **stave životného prostredia** ("state" - **S**). Zhoršovanie stavu životného prostredia, jeho zložiek vedie k
- **odozve** ("response" - **R**) – formulovaniu a prijímaniu opatrení a nástrojov v spoločnosti zameraných na eliminovanie, resp. nápravu škôd v životnom prostredí.

Indikátory sú na základe upraveného P-S-R reťazca rozdelené do troch skupín, popisujúc:

- odvetvové **trendy** významné k životnému prostrediu,
- **interakcie** sektora a životného prostredia,
- súvisiace ekonomické a politické **reakcie** spoločnosti.

Podrobne spracované environmentálne **indikátory SAŽP za cestovný ruch** sú sprístupnené na stránke Enviroportál <https://www.enviroportal.sk/indicator/221?langversion=sk>. Pri príprave a hodnotení sú využívané tabuľky, grafy a mapy zostavené z údajov rezortných a mimorezortných organizácií a ich databáz, dostupných štatistických ročeniek, hodnotiacich správ a informačných systémov.

Súbor environmentálnych indikátorov usporiadaných v zmysle P-S-R modelu poskytuje teoretickú základňu pre vypracovanie tzv. **indikátorovej sektorovej správy**, ktorej prioritným cieľom je poznať **príčinno-následné vzťahy** medzi činnosťou človeka a stavom životného prostredia pomocou P-S-R reťazca a tak poskytnúť ucelený pohľad na stav a vývoj životného prostredia prostredníctvom integrovaného hodnotenia.

Indikátorová správa sa zameriava na zodpovedanie štyroch kľúčových politických otázok:

1. **Ako sú implementované environmentálne princípy a ciele do politiky cestovného ruchu?**
2. **Aký je stav a smerovanie cestovného ruchu vo vzťahu k životnému prostrediu?**
3. **Aké sú interakcie cestovného ruchu a životného prostredia?**
4. **Aká je odozva spoločnosti na zmierňovanie, resp. kompenzáciu negatívnych dôsledkov cestovného ruchu na životné prostredie?**

P-S-R model pre cestovný ruch použitý v správe je zjednodušeným vyjadrením reality. Existujú ďalšie vzťahy a faktory (napr. sociálno-ekonomické) významne ovplyvňujúce životné prostredie, ktoré v modeli nie sú plne zahrnuté.

Výber jednotlivých indikátorov prebieha dynamicky s využitím priebežných analýz správ a indikátorov medzinárodných organizácií EEA, OECD, EUROSTAT, ako aj s ohľadom na národné potreby, či požiadavky. Rozdielna dostupnosť údajov sa prejavila v rôznych časových radách pri jednotlivých indikátoroch.

Na základe revízie indikátorov SAŽP bola v roku 2015 zostavená sada 12 environmentálnych indikátorov v cestovnom ruchu.

Zoznam environmentálnych indikátorov v cestovnom ruchu

Názov skupiny	P.č.	Názov indikátora
Trendy sektora relevantné k ŽP	1.	Motívy a typy návštevníkov
	2.	Ubytovacie zariadenia
	3.	Turistická infraštruktúra
	4.	Výdavky v cestovnom ruchu
	5.	Kvalita vôd prírodných kúpalísk
	6.	Počet návštevníkov jaskýň
Interakcie sektora so ŽP (náročnosť sektora na zdroje a vplyvy sektora na ŽP)	7.	Erózia pôdy vplyvom cestovného ruchu
	8.	Počet ohrozovaných MCHÚ vplyvom cestovného ruchu
	9.	Produkcia odpadov z cestovného ruchu
Politické, ekonomické a sociálne aspekty	10.	Počet posudzovaných zásahov do prírody a krajiny súvisiacich s aktivitami cestovného ruchu
	11.	Náklady na ochranu životného prostredia v cestovnom ruchu
	12.	Environmentálna certifikácia v cestovnom ruchu

3. Implementácia environmentálnych princípov a cieľov do politiky cestovného ruchu

Okrem národnej úrovne a úrovne EÚ sú snahy o uplatnenie prvkov environmentálneho prístupu v praxi cestovného ruchu aj na širšej globálnej úrovni, ide predovšetkým o aktivity UNWTO - Svetovej organizácie turizmu, ktorá na svojom Valnom zhromaždení v roku 1999 prijala **Globálny etický kódex turizmu**. Kódex stanovuje referenčný rámec pre zodpovedný a udržateľný rozvoj svetového turizmu a má prispieť tak k minimalizovaniu negatívnych dopadov cestovného ruchu na životné prostredie a kultúrne dedičstvo ako aj maximalizovať prínosy pre miestnych obyvateľov. Tento dokument vychádza z princípov zosúladenia ochrany životného prostredia, hospodárskeho rozvoja a boja s chudobou udržateľným spôsobom, ako ich sformulovala OSN v roku 1992 na „Summite Zeme“ v Rio de Janeiro a vyjadrila v Agende 21. Z deviatich článkov kódexu sa článok 3 zaoberá turizmom ako činiteľom udržateľného rozvoja a výslovne deklaruje:

- „Priorita by sa mala poskytovať všetkým formám rozvoja turizmu, ktoré vedú k zachovaniu cenných zdrojov, najmä vody a energie a takisto k zabráneniu produkcii odpadov do maximálnej možnej miery a tieto formy by sa mali podporovať národnými, regionálnymi a miestnymi verejnými orgánmi.“
- „Infraštruktúra turizmu by sa mala navrhovať a turistické aktivity by sa mali programovať takým spôsobom, aby sa ochraňovalo prírodné dedičstvo pozostávajúce z ekosystémov a biodiverzity a aby sa zachránili ohrozené druhy voľne žijúce v prírode; aktéri zainteresovaní na turizme a najmä profesionáli by mali súhlasiť so zavedením obmedzení alebo limitov na svoje činnosti, ak sa vykonávajú v mimoriadne citlivých oblastiach.“
- „Uznáva sa, že prírodný turizmus a eko-turizmus mimoriadne prispievajú k obohateniu a zlepšeniu postavenia turizmu, ak rešpektujú prírodné dedičstvo, miestne obyvateľstvo a únosnú kapacitu destinácií.“

Cestovná mapa na oživenie - dokument Valného zhromaždenia Svetovej organizácie turizmu v roku 2009 predstavuje súbor usmernení na riadenie a nasmerovanie turizmu v období globálnej krízy. Cestovná mapa je založená na troch pilieroch - pružnosť, stimulácia a zelená ekonomika - a demonštruje možnosti turizmu zohrávať dôležitú úlohu pri oživení hospodárstva a nasmerovaní na zelené hospodárstvo. Obsahuje 15 odporúčaní, z ktorých päť má priamy environmentálny charakter:

- budovanie „zelených“ pracovných miest a rozvoj tréningu zručností
- efektívne reagovanie na klimatické zmeny
- zahrnutie turizmu do stratégií rozvoja zelenej ekonomiky
- podpora investícií do infraštruktúry zeleného turizmu
- propagácia zeleného turizmu u dodávateľov, zákazníkov a miestnych spoločenstiev.

Ďalšie významné dokumenty nadeurópskeho charakteru:

- Davoská deklarácia, Klimatické zmeny a cestovný ruch, odpoveď na globálne výzvy (2007)
- Dohovor o biologickej diverzite (2004)
- Quebecká Deklarácia o eko-turizme (2002)

3.1 Implementácia environmentálnych princípov a cieľov do politiky cestovného ruchu v EÚ

Environmentálna politika EÚ je zameraná na presadzovanie rovnováhy medzi antropogénnymi aktivitami a životným prostredím, pričom súčasťou antropogénnych aktivít je aj rozvoj cestovného ruchu v rôznych typoch prostredia. Inštitúcie Spoločenstva sú povinné rešpektovať environmentálne aspekty vo všetkých svojich (ostatných) politikách. Okrem legislatívy sledujúcej vysokú úroveň environmentálnej ochrany Spoločenstvo prijalo aj finančné a technické nástroje ako eko-certifikácia, systém environmentálneho manažmentu, systém environmentálneho auditu a pod. Cestovný ruch či turizmus má od roku 2009, podľa článku 6 písm. d) a hlavy XXII, článok 195 Zmluvy o fungovaní Európskej únie, aj svoj právny základ. V súlade s ním EÚ dopĺňa činnosť členských štátov v odvetví cestovného ruchu najmä podporou konkurencieschopnosti podnikov v tomto odvetví.

Európsky parlament a Rada v súlade s riadnym legislatívnym postupom ustanovujú osobitné opatrenia dopĺňujúce činnosti vykonávané členskými štátmi na dosiahnutie cieľov uvedených v tomto článku, pričom je vylúčená akákoľvek harmonizácia zákonov a iných právnych predpisov členských štátov.

To znamená, že v súčasnosti turizmus nepredstavuje samostatnú politiku EÚ a teda v súlade s princípom subsidiarity je v kompetencii národných štátov. Únia môže presadzovať aktivity, ktoré koordinujú, podporujú alebo rozširujú aktivity členských štátov vrátane prijímania príslušných právnych aktov. Úlohou spoločenstva je podporovať, usmerňovať, stimulovať. Záväzné normy pre oblasť turizmu sa týkajú predovšetkým ochrany spotrebiteľa v turizme (voči CK a zariadeniam spoločného stravovania).

Ako sa stanovuje v článku 195 Zmluvy o fungovaní Európskej únie, EÚ môže:

- podporovať konkurencieschopnosť podnikov a vytváranie priaznivého prostredia na rozvoj podnikov v tomto odvetví,
- podporovať spoluprácu medzi členskými štátmi, najmä výmenou dobrej praxe,
- vytvárať integrovaný prístup k turizmu, pričom zabezpečí jeho zohľadnenie v iných politikách.

Tento nový právny rámec predstavuje reálnu možnosť vykonávať činnosti so značnou európskou pridanou hodnotou. Turizmus je činnosť, ktorá môže podliehať opatreniam, ale nechápe sa ako súčasť kompetencií EÚ alebo jedna z oblastí politik EÚ. Ale Spoločenstvo má právomoc prijímať opatrenia na zabezpečovanie účinného fungovania vnútorného trhu vrátane služieb turizmu, pričom prístup k ochrane spotrebiteľa je v tejto súvislosti obzvlášť dôležitým prístupom.

Cestovný ruch je na rozhraní viacerých politik EÚ, ktoré majú podstatný vplyv na jeho účinnosť a schopnosť prispievať k rastu, zamestnanosti, sociálnej a územnej súdržnosti. Sociálny a environmentálny rozmer cestovného ruchu sa musí v záujme trvalej udržateľnosti výrazne presadzovať.

Od vstupu do platnosti Jednotného Európskeho aktu / zákona začali nariadenia EÚ a iné normy ovplyvňovať a formovať cestovanie a odvetvie turizmu v rámci EÚ. Prvou významnou normou bola **Smernica Rady** z 13. júna 1990, o balíku cestovných, dovolenkových a výletných služieb (90/314/EEC). Až neskôr sa ES začalo zaoberať aj

environmentálnymi otázkami cestovného ruchu.

Európska politika sa v rámci environmentálnej oblasti zaoberá najmä podporou udržateľného rozvoja cestovného ruchu, Európsku agendou 21 pre oblasť turizmu a osobitnými podpornými opatreniami na zabezpečenie udržateľnosti európskeho cestovného ruchu.

Dosiaľ najvýznamnejšími iniciatívami Európskej únie týkajúce sa cestovného ruchu a životného prostredia sú:

- **Oznámenie Komisie - Spoločne pracovať pre budúcnosť európskeho turizmu COM(2001) 665**

Dokument definuje hlavné výzvy európskeho turizmu, ktorým čelia jednotlivé spoločnosti a destinácie, tieto výzvy sú súčasne príležitosťami aj ohrozeniami. Ide o pokračujúci významný rast dopytu a objemy realizovaného turizmu v Európe spolu s rozdielnym vývojom rôznych foriem turizmu. Vhodnou odpoveďou na tieto výzvy môže byť aj vznik nových foriem turizmu. Niektoré z výziev sú veľmi významné: nedostatok kvalifikovaných pracovných síl pre niektoré profesie, rozvoj dopravy a jej vplyv na turistické toky, kvalita služieb, **udržateľný rozvoj a ochrana životného prostredia**, osvojovanie si a využívanie nových informačných a komunikačných technológií a pod.

Dokument ďalej navrhuje desať opatrení pre posilnenie rozvoja turizmu, medzi ktorými ako v poradí ôsme je **podpora udržateľného rozvoja aktivít turizmu v Európe prostredníctvom definovania a implementácie Agendy 21**. Táto agenda sa týka niekoľkých obzvlášť dôležitých aspektov ako sú ochrana prírodných zdrojov, zakomponovanie problémov životného prostredia a chudoby do politiky turizmu, zlepšenie účasti všetkých zainteresovaných a monitorovanie implementácie a sociálna zodpovednosť podnikov. Predpokladá sa súlad s celkovým prístupom k udržateľnému rozvoju ako je definovaný pre EÚ.

- **Oznámenie Komisie o základných usmerneniach pre udržateľnosť európskeho turizmu COM(2003) 716**

Dokument identifikuje výzvy a ciele rozvoja udržateľného turizmu, ktorými sú udržateľné aktivity a rast, vyvážený prístup k základným pilierom udržateľnosti, udržateľné modely správania na oboch stranách – spotreby čiže turistov na jednej strane a produkcie čiže poskytovateľov služieb na strane druhej.

Súčasný stav (v dobe vzniku tohto dokumentu) hodnotí ako pomalý progres. Prekonanie tohto stavu je v prístupe založenom na kooperácii všetkých zainteresovaných a ich optimálnom aktívnom pôsobení na:

- Opodstatnenosť subsidiarity a prevažujúcom prístupe zdola nahor
- Potrebu zamerať sa viac na jednotlivé komponenty, oblasti, aspekty a s nimi spojené problémy, než na turizmus ako celok
- Spotrebiteľské informácie pre zapojenie trhových síl do presadzovania udržateľného turizmu
- Potrebu rešpektovať špecifický charakter MSP a mikro-podnikov
- Potrebu zabezpečiť ekonomickú a sociálnu životaschopnosť ako aj environmentálnu udržateľnosť vidieckych komunít a komunít v pobrežných oblastiach.

- **Uznesenie Európskeho parlamentu o nových perspektívach a nových výzvach pre trvalo udržateľný cestovný ruch (2004/2229 INI)**

Uznesenie je zacielené predovšetkým na: Konkurencieschopnosť a kvalitu služieb; Bezpečnosť a istotu; **Nové iniciatívy trvalo udržateľného turizmu**; Znalosť a podporu európskeho turizmu; Turizmus a dopravu; Štrukturálne intervencie spolufinancované EÚ; Turizmus a legislatívnu činnosť EÚ; Turizmus v Zmluve o Ústave pre Európu.

Okrem iného sa v ňom zdôrazňuje, že pokiaľ turizmus v niektorých regiónoch dosiahol nadmerný rozvoj, neúmerne zaťažujúci obyvateľstvo aj životné prostredie, v iných regiónoch je rozsiahly potenciál turizmu nedostatočne využívaný. Považuje turizmus za spôsob zhodnotenia dedičstva životného prostredia, ktorý môže prispievať k jeho zachovaniu a ochrane. Poukazuje na nebezpečenstvo masového turizmu, ktorý pri neregulovanom rozšírení prepravnej a ubytovacej kapacity a pri sezónnej koncentrácii turistov ohrozuje miestnu prírodnú a sociálno-hospodársku rovnováhu. Víta iniciatívu Komisie, ktorá sa vzťahuje na uskutočňovanie Agendy 21 v oblasti európskeho turizmu. Zdôrazňuje nevyhnutnosť vyváženosti v oblasti ekologických označení v súvislosti

s udržateľným turizmom a podporuje iniciatívy k lepšej integrácii miestnych sociálnych a hospodárskych záujmov, ochrane klímy, rešpektovaniu prírodného prostredia, šetreniu energiou, k vodnému a odpadovému hospodárstvu, k udržateľnej intermodálnej mobilite a pod. Vyzýva Komisiu aby v záujme zvyšovania prínosu EÚ k udržateľnosti európskeho turizmu, podporovala pilotné projekty ak predstavujú osvedčené postupy dokazujúce možnosť vytvárať nové formy na vytváranie rovnováhy medzi rozvojom turizmu a ochranou životného prostredia. Žiada Komisiu aby v rámci nástrojov štrukturálnej politiky uplatňovala integrovaný prístup k turizmu, tento prístup by mal umožniť uskutočňovanie skutočnej územnej stratégie udržateľného turizmu.

- **Závery Rady o trvalej udržateľnosti európskeho cestovného ruchu (8194/05, 19.4.2005)**

Rada privítala vytvorenie „skupiny pre udržateľný turizmus“ s úlohou riadiť a monitorovať prípravu a realizáciu akcií Európskej Agendy 21 pre turizmus. Zároveň vyzvala členské krajiny ku kooperatívnemu prístupu a prispievať k práci skupiny ako aj povzbudiť organizácie špecializované na udržateľný turizmus vytvoriť európsku sieť a uľahčovať výmenu informácií medzi destináciami.

Ďalej vyzvala odvetvie turizmu v Európe a zainteresovaných: Podporovať úsilie rozvinúť Európsky udržateľný turizmus; Prispievať k rozvoju produktov a služieb založených na zásadách udržateľnosti, podporiť sociálnu zodpovednosť korporácií a spoluprácu verejného a privátneho sektoru; Integrovať udržateľnosť, eko-efektívnosť a výmenu dobrých skúseností s podnikateľskými stratégiami a aktivitami s cieľom posilniť výkonnosť a konkurencieschopnosť na globálnom trhu.

Vyzvala Komisiu, členské krajiny a zainteresovaných v odvetví turizmu: Vytvárať a využívať prístupy a nástroje pre rozvoj udržateľných spôsobov produkcie (poskytovanie služieb) a spotreby v záujme zlepšenia konkurencieschopnosti, kvality a potenciálu zamestnanosti odvetvia turizmu; Spolupracovať na udržateľnosti destinácií, osobitne prostredníctvom ochrany prírodných oblastí, biodiverzity a kultúrneho dedičstva, ktoré sú hlavnými zdrojmi a aktivitami európskeho turizmu; Viac a lepšie využívať IKT ako aj environmentálne technológie.

Vyzvala Komisiu: Integrovať záujem o udržateľnosť do politik Komisie a iniciatív ovplyvňujúcich turizmus; Uľahčovať vytváranie systému regionálnych, národných a nadnárodných medzinárodných organizácií a aktérov pre spoluprácu a výmenu informácií v oblasti udržateľného turizmu.

- **Oznámenie Komisie Obnovená politika v oblasti turizmu: Za pevnejšie partnerstvo v rámci európskeho cestovného ruchu COMM(2006)0134**

Dokument ako reakcia na obnovenú Lisabonskú stratégiu sa zameriava na realizáciu dvoch zásadných úloh – zabezpečovania stabilnejšieho a dlhotrvajúceho hospodárskeho rastu a vyššieho počtu lepších pracovných miest. V záujme toho navrhuje pre turizmus celý rad opatrení ako partnerstvo medzi zainteresovanými stranami v oblasti turizmu, zefektívnenie fungovania odvetvia (lepšia právna úprava, koordinácia politiky, lepšie využívanie dostupných finančných nástrojov EÚ), zlepšovanie vnímania a zviditeľňovanie európskeho turizmu a aj **podporu trvalo udržateľného rozvoja odvetvia turizmu (Európska agenda 21 pre turizmus a osobitné podporné opatrenia na zabezpečenie udržateľnosti európskeho turizmu)**.

- **Oznámenie Komisie - Agenda pre trvalo udržateľný a konkurencieschopný európsky cestovný ruch COMM(2007)0621**

Vychádzajúc z kľúčovej úlohy turizmu v hospodárstve EÚ Komisia prijala obnovenú politiku turizmu s cieľom prispieť k „zvýšeniu konkurencieschopnosti európskeho turizmu a vytváraniu vyššieho počtu lepších pracovných miest pri súčasnom zabezpečovaní udržateľného rastu turizmu v Európe, ako aj v celosvetovom kontexte“. Komisia tiež výslovne uznala, že „prioritnou úlohou je zabezpečenie hospodárskeho rastu a zvyšovania zamestnanosti so súčasnou podporou sociálnych či environmentálnych cieľov“ a vyhlásila prípravu Európskej agendy 21 pre oblasť turizmu.

Ako zásady dosiahnutia konkurencieschopného a trvalo udržateľného turizmu definuje nasledovné:

- Holistický a integrovaný prístup

- Dlhodobé plánovanie
- Vhodné tempo rozvoja
- Zapojenie všetkých zainteresovaných strán
- Využívanie najlepších dostupných vedomostí
- Minimalizácia a riadenie rizika
- Premietanie dopadov v cenách (používatel' a znečisťovateľ platí)
- Stanovenie a rešpektovanie limitov tam, kde je to možné (kapacity únosnosti)
- Zavedenie trvalého monitorovania.

- **Madridská deklarácia (2010)**

Madridská deklarácia vyhlásená počas neformálneho zasadnutia ministrov turizmu EÚ v rámci španielskeho predsedníctva v rade EÚ, ktoré sa konalo v apríli 2010 v Madride pod heslom „smerovanie k sociálne zodpovednému modelu turizmu“.

Stretnutie ministrov turizmu vyzvalo Komisiu, aby vzala do úvahy dôležitosť nasledujúcich opatrení:

- spoločný prístup Komisie a členských štátov vychádza zo zásady subsidiarity
- začleniť turizmus do politik EÚ a zabezpečiť, aby bol turizmus riadne zohľadňovaný v hlavných finančných nástrojoch EÚ
- začleniť udržateľnosť do odvetví súvisiacich s turizmom (doprava, odpadové hospodárstvo, čistenie odpadových vôd)
- vytvorenie vedomostných sietí na výmenu informácií, technológií a šírenie najlepšej praxe využiteľnej v odvetví turizmu.

Členské štáty deklarovali svoju ochotu v štyroch oblastiach, z ktorých jedna je primárne zameraná aj na životné prostredie – „Podporovať zodpovedný a etický cestovný ruch, najmä **environmentálny**, kultúrnu a ekonomickú udržateľnosť cestovného ruchu“.

- **Oznámenie Komisie: Európa ako popredná svetová destinácia cestovného ruchu – nový politický rámec pre európsky turizmus** COMM (2010) 352

Týmto oznámením Komisia podporila koordinovaný prístup k iniciatívam turizmu a definovala nový akčný rámec na podporu jeho konkurencieschopnosti a schopnosti udržateľného rastu. V súlade s Lisabonskou zmluvou je hlavným cieľom európskeho turizmu podpora konkurencieschopnosti odvetvia, pričom je potrebné si uvedomiť, že z dlhodobého hľadiska je konkurencieschopnosť úzko spojená s „udržateľným“ spôsobom rozvoja. Tento cieľ je jasne spojený s novou hospodárskou stratégiou Únie „Európa 2020“ a jej ďalšími iniciatívami. Cieľom európskeho akčného programu je podpora prosperity cestovného ruchu v Európe. Musí však tiež reagovať na problematiku týkajúcu sa sociálnych záležitostí, územnej súdržnosti a ochrany a zhodnocovania prírodného a kultúrneho dedičstva.

Na dosiahnutie cieľov je možné zoskupiť činnosti podporujúce rozvoj turizmu do štyroch osí, jednou z nich je „**upevniť obraz a zviditeľnenie Európy ako súboru udržateľných a kvalitných destinácií**“.

- **Oznámenie Komisie: Európska stratégia posilnenia rastu a zamestnanosti v odvetví pobrežného a námorného cestovného ruchu – ktorého cieľom je podporovať udržateľný rast a konkurencieschopnosť pobrežného a námorného cestovného ruchu** COM(2014)86

Dokument nie je relevantný pre Slovensko, dokladá však význam aký venuje Komisia **udržateľnému rastu** v odvetví turizmu.

Okrem toho Komisia rozvíja ďalšie **aktivity a iniciatívy na podporu udržateľného turizmu** s dôrazom na environmentálnu udržateľnosť, ako napríklad:

- EDEN (European Destinations of Excellence) je **iniciatíva zahájená v roku 2006 a propagujúca model udržateľného rozvoja turizmu v EÚ krajinách**. Založená je na národných súťažiach, ktoré každoročne vyberajú excelentnú destináciu v každej zúčastnenej krajine. K nevyhnutným znakom vybraných destinácií patrí ich oddanosť princípom sociálnej, kultúrnej a **environmentálnej udržateľnosti turizmu**.
- Iniciatíva Green Belt – udržateľný cestovný ruch, ktorá zahŕňa európsku cestu železnej opony, 6 800 km trás od Barentsovho mora až po Čierne more, je propagácia premeny bývalej železnej opony na cezhraničnú sieť cyklistických alebo turistických trás
- Komisia podporuje aj vytváranie sietí medzi hlavnými európskymi turistickými regiónmi. V roku 2009 bola vytvorená sieť NECSTouR, otvorená európskym turistickým regiónom, aby slúžila ako platforma na výmenu poznatkov a inovačných riešení v oblasti udržateľného a konkurencieschopného cestovného ruchu.
- Metodická štúdia na meranie trvalo udržateľných indikátorov v cestovnom ruchu (2006).
- V roku 2004 Eurostat poveril Štatistický úrad Švédska koordinovaním metodologickej štúdie trvalej udržateľnosti v turizme, ktorej výsledkom bola Technická správa a Manuál 20 kľúčových indikátorov pre trvalo udržateľný turizmus
- Štúdia o vplyve politik a prijatých opatrení Európskej únie na cestovný ruch (2012)
- Projekt „Energetické riešenia pre hotely“ (Hotel Energy Solutions – HES)
- ETIS (European Tourism Indicator System) – zoznam indikátorov udržateľných turistických destinácií navrhnutý EK v roku 2013. Cieľom je prispieť k zlepšeniu udržateľného manažovania destinácií poskytnutím zainteresovaným subjektom v turizme jednoduchý a užitočný nástroj na meranie a monitorovanie udržateľnosti ich procesov manažmentu a uľahčiť im zdieľanie skúseností a benchmarking ich progresu a výkonnosti v budúcom období. ETIS pokrýva štyri základné sektory: destinačný manažment, ekonomické hodnoty/ukazovatele, sociálne a kultúrne dopady, environmentálne dopady.
- TOUERM – návrh indikátorov environmentálnych dopadov, manažovania a monitorovania aktivít turizmu v Európe bol vypracovaný EEA v rokoch 2001 – 2003. Prostredníctvom indikátorov EEA chce hodnotiť trendy turizmu v Európe z hľadiska EÚ alebo medzinárodne odsúhlasených cieľov a zámerov politiky turizmu. Pri absencii takýchto jasných cieľov musí súbor indikátorov pre turizmus a životné prostredie obsiahnuť všetky komponenty turizmu, ktoré môžu ovplyvňovať stav životného prostredia a sociálnu oblasť. Tento návrh nemal ambíciu byť vyčerpávajúcim ale zdôrazniť rôzne environmentálne problémy, ktorým odvetvie čelí a transparentniť tie oblasti, v ktorých musia byť vypracované relevantné politiky. Súbor TOUERM indikátorov bol navrhnutý v spolupráci s Eurostat, OECD, UNWTO, UNEP a celým radom regionálnych a národných organizácií zaoberajúcich sa turizmom. Ide o dlhodobú víziu ideálneho zoznamu a viaceré z navrhnutých indikátorov nemôžu byť v súčasnosti kvantifikované.

V súčasnosti EEA skúma a overuje možnosti obnoviť a rozpracovať základňu pre pravidelný hodnotiaci mechanizmus dopadov na životné prostredie a udržateľnosti turizmu, prostredníctvom monitorovania a hodnotenia dopadov ako aj udržateľnosti destinácií a subjektov turizmu. TOUERM chce prispieť k zlepšeniu informačných procesov na úrovni EÚ a tiež pomôcť pri formulovaní viac integrovanej európskej plnohodnotnej a efektívnej politiky turizmu. Hlavným cieľom tohto zámeru je vytvoriť nástroj na posúdenie realizovateľnosti systému pravidelného hodnotenia dopadov na životné prostredie a udržateľnosti trendov v turizme.

3.2 Implementácia environmentálnych princípov a cieľov do politiky cestovného ruchu v SR

- **Nová stratégia rozvoja cestovného ruchu Slovenskej republiky do roku 2013**

Do roku 2013 bola základným rozvojovým dokument pre cestovný ruch Nová stratégia rozvoja cestovného ruchu SR do roku 2013 prijatá uznesením vlády SR č. 417 z 9.mája 2007, ktorá nahradila dokument Stratégia rozvoja cestovného ruchu SR do roku 2013 prijatá uznesením vlády SR č. 632 z 24. augusta 2005 so zdôvodnením, že posledne menovaný dokument nedostatočne zohľadňoval nový sociálny rozmer európskych dokumentov

o cestovnom ruchu, ani politiku trvalo udržateľného rozvoja ako ani ten fakt, že cestovný ruch sa stáva stále významnejšou súčasťou spotreby nášho obyvateľstva. **V Novej stratégii rozvoja cestovného ruchu Slovenskej republiky do roku 2013 je súčasťou vízie rozvoja cestovného ruchu aj koexistencia medzi záujmami štátu na úseku ochrany prírody a krajiny a záujmami trvalo udržateľného rozvoja cestovného ruchu bude vyriešená zásadným spôsobom. Ťažiskovými formami cestovného ruchu**, pre ktoré má Slovensko najlepšie predpoklady a ktoré treba v priebehu najbližších rokov prednostne podporovať, rozvíjať a skvalitňovať, **sú** okrem iných **letná turistika a pobyty pri vode**, pričom pri výstavbe stredísk pre letné športy, aquaparkov, termálnych kúpalísk a i. bude potrebné zabezpečiť i koexistenciu medzi záujmami štátu na úseku ochrany prírody a krajiny a záujmami trvalo udržateľného cestovného ruchu, **kúpeľný a zdravotný cestovný ruch**, kde všetky zariadenia spoločne využívajú prednosti vyššej kvality prostredia a **zimný cestovný ruch a zimné športy**, pričom musia byť rešpektované záujmy ochrany prírody, krajiny a životného prostredia, vyjadrené v príslušnej legislatíve. **Medzi úlohami na naplnenie strategických cieľov bolo aj urýchlené spracovanie zonácie územia a vypracovanie zásad pre rozvoj cestovného ruchu v chránených územiach**, s dôrazom na zachovanie prírodných hodnôt, ktoré súčasne sú aj hlavnými motív pre veľkú časť návštevníkov Slovenska.

• **Stratégia rozvoja cestovného ruchu do roku 2020**

Od začiatku roka 2014 je aktuálnou **Stratégia rozvoja cestovného ruchu do roku 2020**, vypracovaná pod gesciou Ministerstva dopravy, výstavby a regionálneho rozvoja SR v roku 2013 a schválená uznesením vlády SR č. 379 z 10. júla 2013. Aj v tejto aktuálnej stratégii sa význam ochrany prírody deklaruje v samotnej vízii rozvoja cestovného ruchu na Slovensku, nepostihuje sa však celá problematika životného prostredia, len už jeho spomenutá časť prírodné prostredie: „Potenciál cestovného ruchu na Slovensku predstavuje súbor prírodných, kultúrnych a historických hodnôt. Ich bohatstvo v súčinnosti s aktivitami subjektov cestovného ruchu vytvára reálne predpoklady na perspektívny vývoj tohto sektora. Preto Slovensko z hľadiska vízie chápeme ako krajinu s vyspelým cestovným ruchom, ktorý bude medzinárodne konkurencieschopný, s rozvinutým a kvalitným destinačným manažmentom, kvalitne poskytovanými službami, dostatočne vzdelaným a kvalifikovaným personálom, **v jasnej koexistencii s ochranou prírody, kultúrnymi hodnotami a zachovaním kultúrneho a prírodného dedičstva**“.

Širšie reflektovanie životného prostredia je obsiahnuté v ďalších častiach stratégie, kde je zakotvená aj úloha, **„V súčinnosti s rezortom životného prostredia i samosprávami riešiť otázky trvalej udržateľnosti cestovného ruchu“**. Pod tým sa chápe ukončenie nekonečného procesu zonácie, podpora foriem cestovného ruchu šetrných k životnému prostrediu, využitie chránených území a areálov pre jemné formy turizmu, pričom osobitná pozornosť bude venovaná územiu Vysokých Tatier a Nízkych Tatier. Stratégia predpokladá vypracovanie metodiky únosnosti územia pre udržateľnosť turizmu a zachovanie hodnôt územia ako aj vypracovanie zásad rozvoja udržateľného turizmu v chránených územiach. Ministerstvo ako nositeľ stratégie počíta aj s realizáciou úloh zakotvených v Rámcovom dohovore o ochrane a trvalo udržateľnom rozvoji Karpát (Karpatský dohovor) a nadväzujúceho Protokolu o trvalo udržateľnom cestovnom ruchu ku Karpatskému dohovoru schválenom vládou SR.

• **Koncepcia územného rozvoja Slovenska 2001 - Zmeny a doplnky (2011)(MDVaRR SR, 2011)**

Medzi základné koncepčné dokumenty na celoštátnej úrovni v gescii MŽP SR patrí predovšetkým Koncepcia územného rozvoja Slovenska 2001. Koncepčné zásady rozvoja cestovného ruchu v Slovenskej republike sú uvedené v jej záväznej časti schválenej Uznesením vlády SR č. 461/2011 Z. z, pričom sa v oblasti rozvoja rekreácie a cestovného ruchu navrhuje v článku 9.5. „Viazaf lokalizáciu služieb zabezpečujúcich proces rekreácie a cestovného ruchu prednostne do sídiel s cieľom zamedziť neodôvodnené rozširovanie rekreačných útvarov vo voľnej krajine, pričom využiť aj obnovu a revitalizáciu historických mestských a vidieckych celkov a objektov kultúrnych pamiatok“ a v článku 9.10. „Na území národných parkov a chránených krajinných oblastí dodržiavať únosný pomer funkcie ochrany prírody a ostatných funkcií spojených s rekreáciou a turizmom“.

• **Národná stratégia ochrany biodiverzity na Slovensku (Ministerstvo životného prostredia SR, 1997)**

Národná stratégia ochrany biodiverzity bola spracovaná ako odpoveď na článok 6 Dohovoru o biologickej diverzite. Dokument bol schválený vládou Slovenskej republiky 1. apríla 1997 uznesením č. 231/1997. Národná rada

Slovenskej republiky odsúhlasila dokument 2. júna 1997. **V rámci Cieľa 11 – Podpora koncepcie ekologicky vhodného a trvalo udržateľného turistického podnikania** sa konštatuje, že turistický ruch a podnikanie v tejto oblasti je jednou z najdôležitejších aktivít v ekonomickej, sociálnej a kultúrnej sfére. Trvalo udržateľný turistický ruch musí slúžiť ako nástroj na ochranu území, podporu celistvosti ekosystémov, biodiverzity, verejnej informovanosti. Biodiverzita hrá významnú úlohu v rozvoji turistického ruchu.

- **Aktualizovaná národná stratégia ochrany biodiverzity do roku 2020 (MŽP SR, 2013)**

Aktualizovaná stratégia neuplatňuje odvetvový prístup (s výnimkou poľnohospodárstva, lesného a rybného hospodárstva) ale definuje ciele prierezovo platné pre všetky odvetvia. K najdôležitejším zámerom stratégie z pohľadu cestovného ruchu patria:

- zabezpečenie integrovania ochrany biodiverzity do stratégií, plánovacích a rozhodovacích procesov v rôznych sektoroch
- zlepšenie súčinnosti environmentálnych a sektorových politík pre opatrenia zamerané na zníženie ekologickej stopy v zmysle medzinárodnej spolupráce a podpora výchovy, vzdelávania a výskumu v tejto oblasti.

- **Programové vyhlásenie vlády SR na roky 2012 – 2016**

Z hľadiska vplyvu cestovného ruchu na životné prostredie sú významné predovšetkým dva zámery vlády a to založiť dlhodobé tendencie pre hospodársky, sociálny, environmentálny a vedecko-technický rozvoj Slovenska a pre zlepšenie kvality života a dôraz na trvalo udržateľný hospodársky rozvoj našej krajiny. Vláda posilní ekonomický rozvoj regiónov aj dôrazom na podporu malého a stredného podnikania a cestovného ruchu ako perspektívneho odvetvia pre tvorbu nových pracovných príležitostí.

Vládny program v ďalšom hovorí: „Rozvoj spoločenských a hospodárskych aktivít musí rešpektovať a podporovať zachovanie súčasných historických, kultúrnych a prírodných hodnôt ako predpokladu rozvoja eko-turizmu a cestovného ruchu. Vláda zabezpečí rozvoj environmentálnej osvetu a regulovaného cestovného ruchu, čo si vyžiada ďalšie budovanie infraštruktúry so zreteľom na ochranu prírody a krajiny, rozšírenie siete náučných chodníkov, geoparkov, informačných a školiacich zariadení“. Vo vidieckych regiónoch vláda SR uvažuje s vytvorením podmienok aj na **komplexnú podporu rozvoja vidieckeho turizmu a agroturistiky**, vrátane budovania infraštruktúry, chýbajúcich inštitúcií, informačného a rezervačného systému a podpory marketingu v cestovnom ruchu.

Právne predpisy

Na cestovný ruch sa vzťahujú právne predpisy upravujúce a súvisiace s jednotlivými zložkami životného prostredia, ktoré sú všeobecne platné. Len niekoľko právnych noriem – zákonov či vyhlášok je špecifických pre niektoré segmenty cestovného ruchu.

V oblasti ochrany vôd:

- Zákon NR SR č. 538/2005 Z. z. o prírodných liečivých vodách, prírodných liečebných kúpeľoch, kúpeľných miestach a prírodných minerálnych vodách a o zmene a doplnení niektorých zákonov v znení neskorších predpisov
- Oznámenie Ministerstva zdravotníctva Slovenskej republiky č. 175/2006 Z. z. o vydaní výnosu ktorým sa ustanovujú podrobnosti o spôsobe označovania hraníc kúpeľných území, území s klimatickými podmienkami vhodnými na liečenie a ochranných pásiem prírodných liečivých zdrojov, prírodných minerálnych zdrojov a klimatických podmienok vhodných na liečenie v znení neskorších predpisov
- Vyhláška Ministerstva zdravotníctva Slovenskej republiky č. 379/2006 Z. z., ktorou sa dopĺňa vyhláška

Ministerstva zdravotníctva Slovenskej republiky č. 770/2004 Z. z., ktorou sa ustanovujú určujúce znaky jednotlivých druhov zdravotníckych zariadení v znení neskorších predpisov

- Vyhláška Ministerstva zdravotníctva Slovenskej republiky č. 309/2012 Z. z. o požiadavkách na vodu určenú na kúpanie v platnom znení
- Nariadenie vlády Slovenskej republiky č. 87/2008 Z. z. o požiadavkách na prírodné kúpaliská
- Vyhláška Ministerstva zdravotníctva Slovenskej republiky č. 72/2008 o podrobnostiach o požiadavkách na kvalitu vody kúpalísk, vody na kúpanie a jej kontrolu a na kúpaliská

Pre oblasť organizovania podujatí a pobytov:

- Zákon NR SR č. 355/2007 Z. z. o ochrane, podpore a rozvoji verejného zdravia a o zmene a doplnení niektorých zákonov
- Zákon NR SR č. 479/2008 Z. z. o organizovaní verejných telovýchovných podujatí, športových podujatí a turistických podujatí a o zmene a doplnení niektorých zákonov
- Vyhláška Ministerstva zdravotníctva Slovenskej republiky č. 526/2007 Z. z., ktorou sa ustanovujú podrobnosti o požiadavkách na zotavovacie podujatia
- Vyhláška Ministerstva zdravotníctva Slovenskej republiky č. 148/2010 Z. z. o podrobnostiach o účele, obsahu a rámcových programoch rekondičného pobytu
- Vyhláška Ministerstva školstva Slovenskej republiky č. 305/2008 Z. z. o škole v prírode

Pre ochranu prírody a krajiny:

- Vyhláška Ministerstva vnútra Slovenskej republiky č. 570/2007 Z. z., ktorou sa ustanovuje minimálny rozsah a požiadavky horských aktivít, obsah tém a rozsah vstupného testu, osobitnej odbornej prípravy, podrobnosti o vykonaní skúšky odbornej spôsobilosti a náležitosti osvedčenia o odbornej spôsobilosti na výkon horskej vodcovskej činnosti
- Vyhláška Ministerstva pôdohospodárstva Slovenskej republiky č. 344/2009 Z. z., ktorou sa vykonáva zákon o poľovníctve v platnom znení

Pre lanovú dopravu:

- Vyhláška Ministerstva dopravy, pôšt a telekomunikácií SR č.205/2010 Z. z. o určených technických zariadeniach a určených činnostiach a činnostiach na určených technických zariadeniach
- Vyhláška Ministerstva práce, sociálnych vecí a rodiny SR č.508/2009 Z. z. ktorou sa ustanovujú podrobnosti na zaistenie bezpečnosti a ochrany zdravia pri práci s technickými zariadeniami
- Zákon č.513/2009 Z. z. o dráhach a o zmene a doplnení niektorých zákonov
- Zákon č.514/2009 Z. z. o doprave na dráhach

4. Aký je stav a smerovanie cestovného ruchu vo vzťahu k životnému prostrediu?

Rozvoj cestovného ruchu v Slovenskej republike je jedným z mála perspektívnych odvetví, pre ktoré má táto krajina danosti, ktoré sa nedajú premiestniť do susedných štátov. Neznamená to však, že sa v podmienkach Slovenska môže bezhranične rozvíjať. Pre odborne zdôvodnené a exaktnejšie podložené regulácie, respektíve usmerňovanie rozvoja turizmu, vrátane návštevnosti, je potrebné stanovenie únosnosti územia prednostne v lokalitách vysokej návštevnosti a zraniteľného prostredia.

Cestovný ruch je jedno z najdynamickejšie sa rozvíjajúcich odvetví vo svete a aj v podmienkach Slovenska svojimi výkonmi predstavuje významné hospodárske odvetvie. Devízové príjmy cestovného ruchu sa v roku 2014 priblížili 2 mld. €. V cestovnom ruchu podniká viac ako 20 tis. podnikateľov, na Slovensku je v súčasnosti približne 3 000 ubytovacích zariadení s viac ako 150 tis. lôžkami realizujúcich okolo 11 mil. prenocovaní ročne len v týchto zariadeniach sledovaných ŠÚ SR. Na Slovensku boli vybudované rekreačné strediská využívajúce letnú i zimnú sezónu.

Na Slovensku má cestovný ruch vďaka prírodnému potenciálu a potenciálu vytvoreného človekom možnosť zaujať v národnom hospodárstve a spoločnosti významnejšie postavenie ako mu prináleží dnes. Ďalší rozvoj cestovného ruchu však musí vychádzať z cieľového a zdôvodneného programu, ktorý umožní optimálne využívanie tak prírodných zdrojov, ako aj vybudovaných kapacít, zariadení a služieb v nich poskytovaných, pri rešpektovaní požiadaviek trvalo udržateľného rozvoja. Pretože odvetvie turizmu sa skladá v prevažnej miere z malých a stredných podnikov, ktorí pri svojej činnosti v aktuálnom právnom a spoločenskom prostredí sa sústreďujú vo väčšej miere na ekonomickú stránku podnikania než na environmentálnu dimenziu tejto činnosti. Postupné riešenie tohto stavu si vyžaduje adresné a dlhodobé angažovanie sa verejnej správy.

Z hľadiska evidencie, výkazníctva, štatistiky ale aj niektorých aspektov riadenia cestovný ruch v podmienkach Slovenska nie je uceleným odvetvím, ktorého vstupy a výstupy možno merať v systéme národného účtovníctva, ako napr. poľnohospodárstvo, stavebníctvo alebo priemysel, ale je konglomerátom produktov a činností z mnohých rôznorodých odvetví, ktoré sa na aktivitách cestovného ruchu podieľajú. Ak má mať cestovný ruch v budúcnosti väčšiu váhu v ekonomike krajiny, potom vo všetkých odvetvových politikách bude treba reflektovať potreby jeho efektívneho fungovania a rastu. Aj keď rozhodujúcu úlohu pri rozvoji cestovného ruchu má súkromný sektor, úlohou verejného sektora (od národnej až po miestnu úroveň) je nezastupiteľná a mnohostranná tak pri formulovaní stratégie jeho rozvoja a definovaní nástrojov na jej zabezpečenie, ako aj pri špecifických úlohách fungovania.

V súčasnosti pri vytváraní štátnej politiky cestovného ruchu sú hlavnými nositeľmi rozhodovacích procesov tieto inštitúcie a organizácie Vláda SR, Ministerstvo dopravy, výstavby a regionálneho rozvoja SR – sekcia cestovného ruchu, Slovenská agentúra pre cestovný ruch, samosprávne kraje – útvary pre cestovný ruch, i krajské a oblasťné organizácie cestovného ruchu a samospráva na miestnej úrovni.

Cestovný ruch v národnom hospodárstve plní tieto významné hospodárske funkcie: je zdrojom tvorby hodnoty a vplyva na HDP, je faktorom zamestnanosti, regionálneho rozvoja, platobnej bilancie a tiež multiplikačný efekt vo vzťahu k iným odvetviám. Tradičný systém štatistického výkazníctva neposkytuje prehľadné vykazovanie výkonových ukazovateľov za všetky výkony a podnikateľské subjekty participujúce na výkonoch turizmu. Ide o neevidovanie výkonov v oblasti dopravy, kultúry, maloobchodu a pod., kde účastníci cestovného ruchu tvoria významný podiel na tržbách. Za účelom kvantifikovať jeho celkový ekonomický prínos pre krajinu aj Slovensko pristúpilo ku komplexnému riešeniu uvedenej problematiky zavedením Satelitného účtu cestovného ruchu.

Najvýznamnejším legislatívnym predpisom posledného obdobia je Zákon č. 91/2010 o podpore cestovného ruchu v znení neskorších predpisov, ktorý vymedzuje práva a povinnosti fyzických osôb a právnických osôb pôsobiacich v cestovnom ruchu, tvorbu koncepčných dokumentov a financovanie rozvoja cestovného ruchu. V roku 2008 bola prijatá Vyhláška č. 277/2008 Z. z., ktorou sa ustanovujú podmienky, klasifikačné znaky a požiadavky na ubytovacie zariadenia pri zaraďovaní do kategórií a tried). Ďalšia potrebná legislatíva sa postupne dopĺňa.

Sekcia cestovného ruchu Ministerstva dopravy, výstavby a regionálneho rozvoja SR spolu so Slovenskou agentúrou pre cestovný ruch (SACR) podporujú profiláciu územného členenia turistických destinácií v súlade s regiónmi cestovného ruchu. Každý región, či destinácia, má svoje špecifiká a svoj historický vývoj, ktorý z hľadiska marketingu a propagácie môže významným spôsobom pomôcť k profilácii týchto regiónov, či destinácií, nielen v rámci domáceho, ale aj príjazdového cestovného ruchu. Už samotným destináciám prináleží vhodne a účelne definovať atraktivity cestovného ruchu a kvalitu ich návštevníckeho servisu, ako základ ich súčasného a potenciálneho produktového reťazca.

Pomocou individuálnych indikátorov charakterizujúcich hlavné trendy v cestovnom ruchu je možné charakterizovať stav a vývoj cestovného ruchu na Slovensku približne od roku 2001.

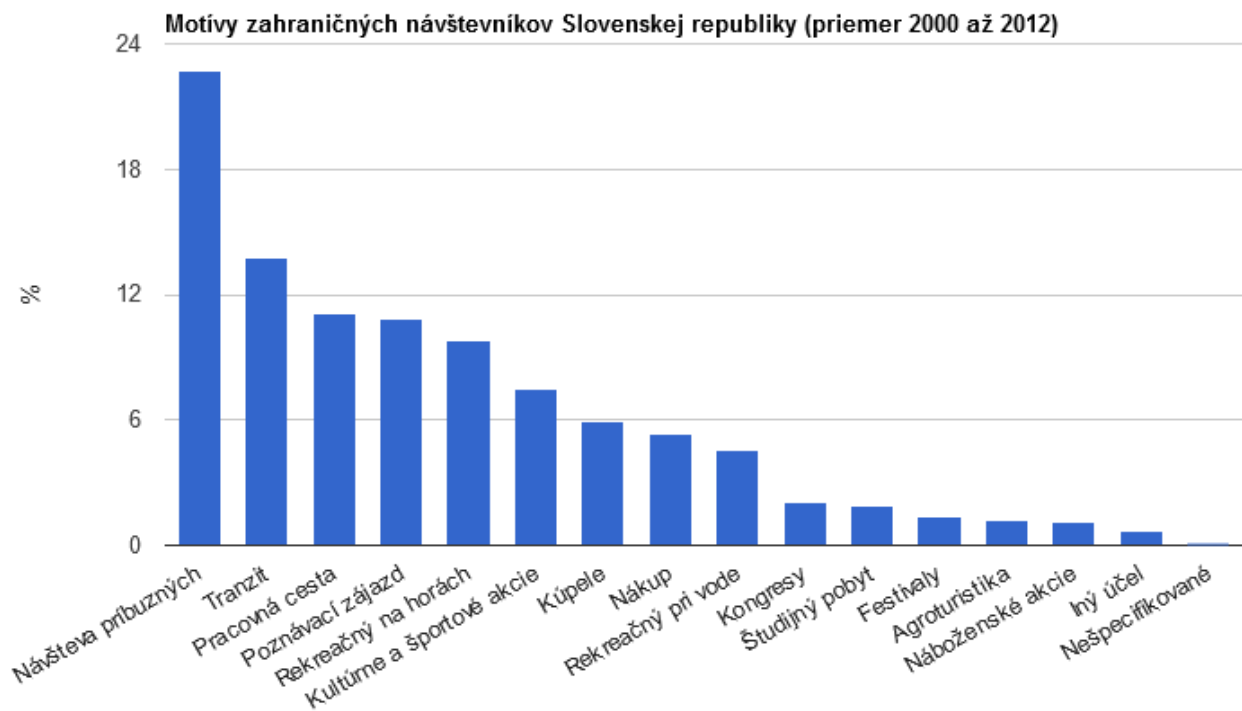
Stav a vývoj cestovného ruchu vo vzťahu k životnému prostrediu je charakterizovaný pomocou individuálnych indikátorov. Individuálne indikátory spadajú do skupiny indikátorov tlaku a ich detailnejšia charakteristika je dostupná na stránke <http://www.enviroportal.sk/indicator/182?langversion=sk>

Zoznam agregovaných a individuálnych environmentálnych indikátorov relevantných pre charakteristiku hlavných trendov v cestovnom ruchu

Názov skupiny	Názov indikátora
Trendy sektora relevantné k ŽP	Motívy a typy návštevníkov
	Ubytovacie zariadenia

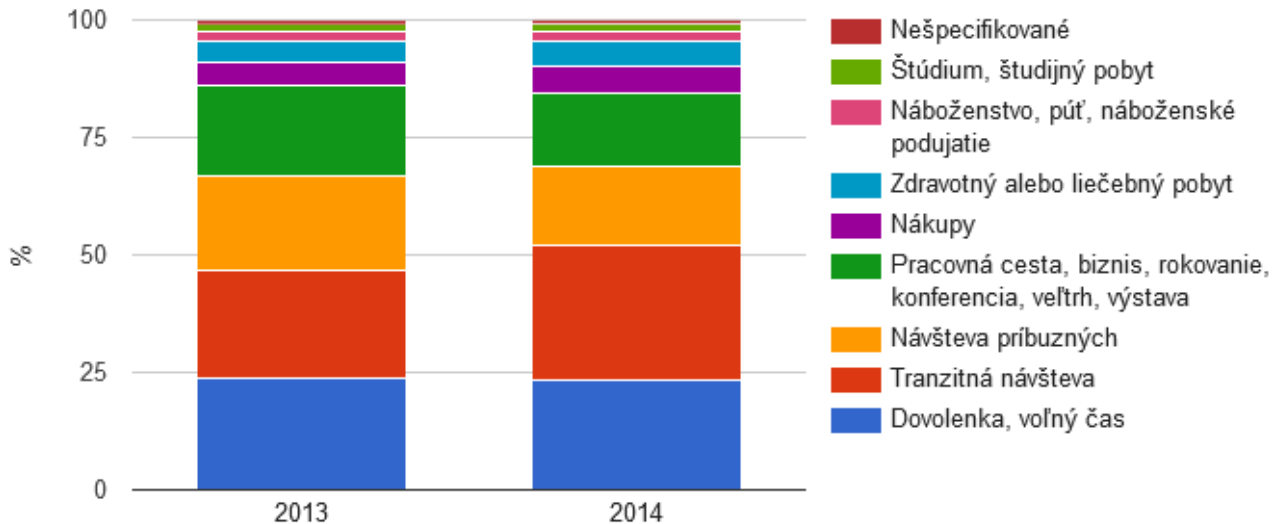
4.1 Motívy a typy návštevníkov

Poznanie motívu návštevy umožňuje hodnotiť potenciálne negatívne vplyvy vykonávaných aktivít cestovného ruchu na prírodné a kultúrno-historické zdroje. **Tranzitní** zahraniční návštevníci prevažne s nižším ekonomickým efektom prispievajú k zvyšovaniu intenzity dopravy hlavne na preťažených hlavných dopravných trasách a prispievajú k negatívnemu pôsobeniu na životné prostredie pozdĺž týchto trás.



Zdroj: ŠÚ SR

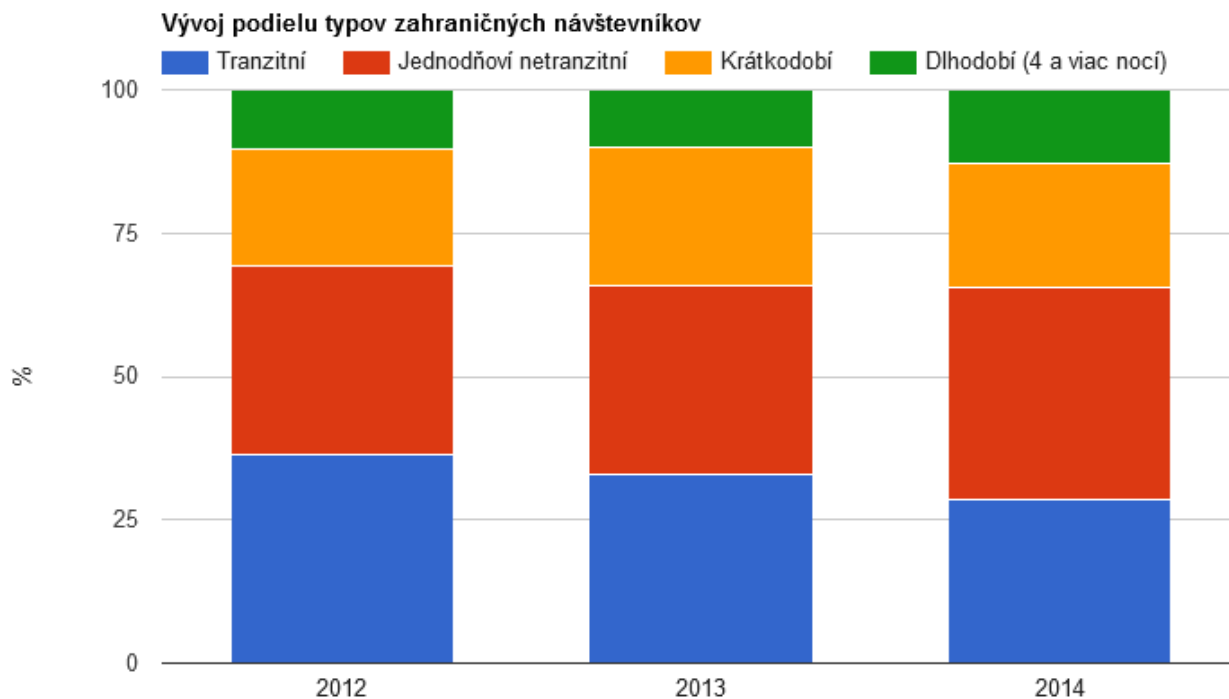
Motívy zahraničných návštevníkov Slovenskej republiky



Zdroj: ŠÚ SR

Tranzitní a jednodňoví netranzitní návštevníci zaťažujú životné prostredie ale plynú z nich len menšie ekonomické prínosy v rámci cestovného ruchu, naopak **krátkodobí** a predovšetkým **dlhodobí** návštevníci prinášajú výraznejší ekonomický efekt v podobe výdavkov na ubytovanie, stravovanie a rôzne doplnkové služby, čím prispievajú k ekonomickému rozvoju cestovného ruchu ako hospodárskeho odvetvia i miestnych ekonomík a zároveň tak do určitej miery kompenzujú prípadnú záťaž životného prostredia s tým spojenú. Na strane dopytu v cestovnom ruchu i v motivačnej oblasti pôsobí viacero socioekonomických faktorov a skutočností, ako sú zvyšujúce sa možnosti voľnočasových aktivít, zmeny v demografickom vývoji, ekonomických podmienkach a životnej úrovni, raste vzdelanostnej úrovne a postupnej zmene životného štýlu obyvateľstva s väčším dôrazom na trávenie voľného času, zmeny vyvolané rozvojom dopravy a ďalšie faktory.

Medzi motívmi zahraničných návštevníkov Slovenskej republiky **v zásade dominujú aktivity v súlade s požiadavkami udržateľného rozvoja, najmä čo sa týka pobytového turizmu.** Rovnako sa prejavuje značný rozptyl záujmu zahraničných návštevníkov v priebehu roka a medzi jednotlivými druhmi cestovného ruchu, samozrejme značné sú aj regionálne rozdiely. Pozitívne možno hodnotiť stabilný záujem zahraničných návštevníkov o kultúru a poznávanie. Zatiaľ menší je záujem týchto návštevníkov o pobyty a aktivity v horskom prostredí počas letnej i zimnej sezóny, i keď tu možno pozorovať nárast návštevnosti.

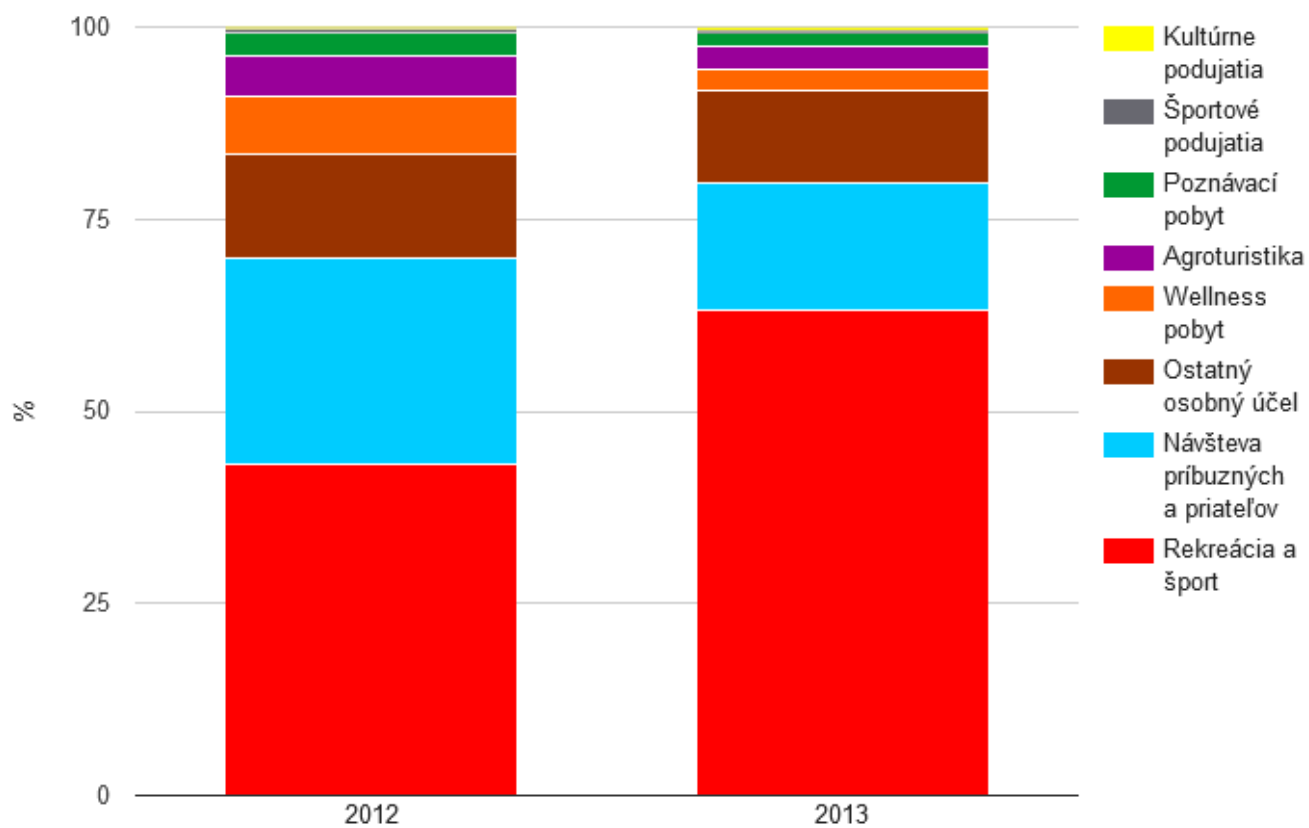


Zdroj: ŠÚ SR

Štruktúra zahraničných návštevníkov podľa dĺžky pobytu sa nevyvíja priaznivo, na jednej strane v časovom období rokov 2003 – 2008 stúpal podiel tranzitných návštevníkov a naopak poklesol podiel krátkodobých a najmä dlhodobých turistických návštevníkov. Neustále nadpolovičné až trojštatinové zastúpenie má skupina zahraničných návštevníkov nevyužívajúcich ubytovacie zariadenia (tranzitní a jednodňoví netranzitní). Jednodňových návštevníkov však z hľadiska ekonomických prínosov ani z hľadiska vplyvu na životné prostredie nemožno všeobecne hodnotiť negatívne, niektoré segmenty jednodňovej návštevnosti sú naopak pozitívne z oboch uvedených hľadísk.

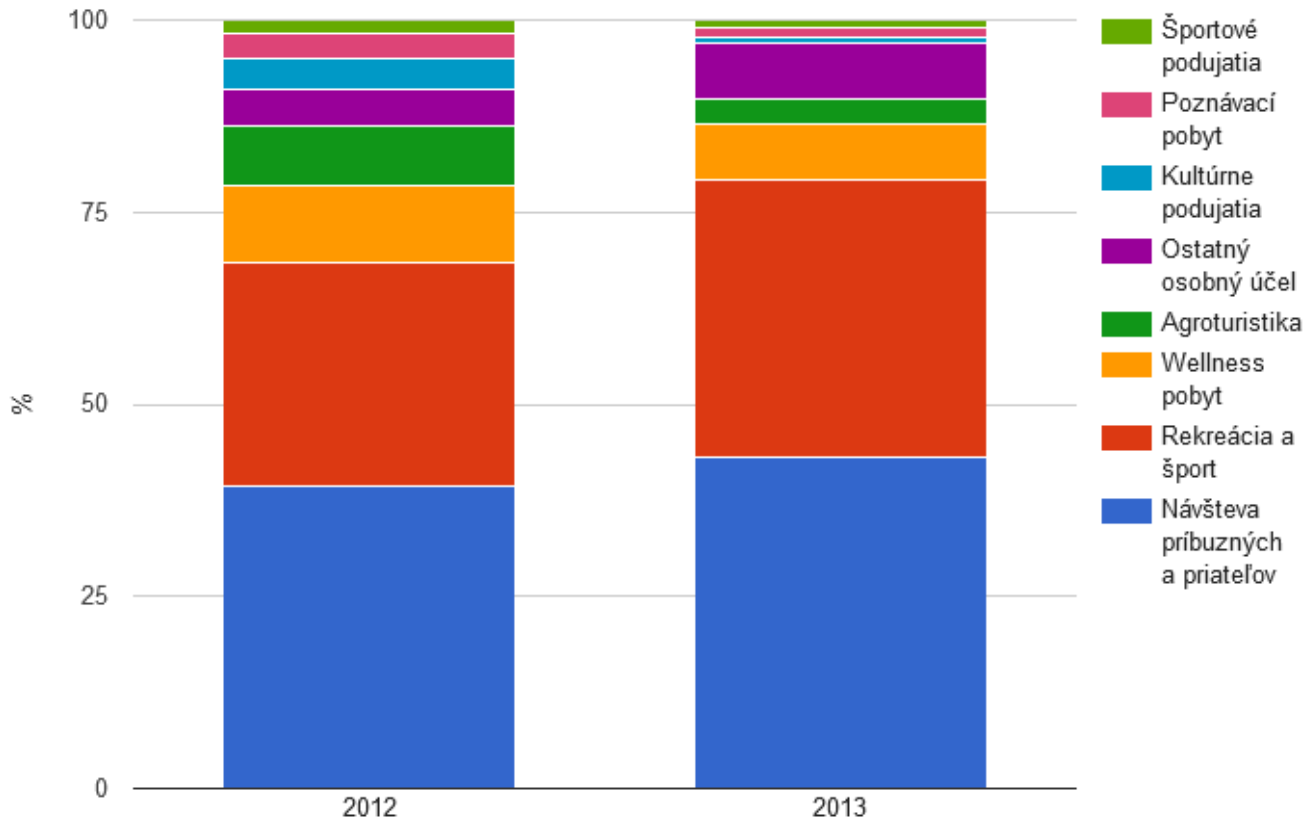
Zastúpenie jednotlivých typov zahraničných návštevníkov Slovenskej republiky zostáva z percentuálneho hľadiska až na drobné výkyvy sa prakticky výrazne nemení. Štruktúra zahraničných návštevníkov podľa dĺžky pobytu sa nevyvíja priaznivo, ale z pohľadu životného prostredia v tom nie je problém.

Motívy dovolenkového pobytu v domácom cestovnom ruchu - dlhodobé cesty



Zdroj: ŠÚ SR

Motívy dovolenkového pobytu v domácom cestovnom ruchu - krátkodobé cesty



Zdroj: ŠÚ SR

Počet pobytov obyvateľov Slovenska v rámci vlastnej krajiny má rastúci trend nielen v posledných dvoch rokoch. Tento pozitívny vývoj z hľadiska turizmu a životnej úrovne je súčasne aj výzvou na manažment území v exponovaných destináciách ako aj hľadanie dlhodobých udržateľných foriem domáceho turizmu spolu s príjazdovým turizmom.

Pri **návšteve rodiny a priateľov** sú výdavky zahraničných návštevníkov nižšie o výdavky za služby ubytovania, pozitívnym z hľadiska vplyvu na životné prostredie je fakt, že títo návštevníci sa ubytujú v jestvujúcich sídlach. **Poznávací cestovný ruch** prináša viaceré priaznivé ekonomické dopady pre odvetvie cestovného ruchu v podobe využívania ubytovacích, stravovacích a iných doplnkových služieb (nákup suvenírov a pod.). Priaznivý vplyv z hľadiska záťaže na prírodné prostredie spočíva v skutočnosti, že títo návštevníci sa v prevažnej miere sústreďujú v lokalitách koncentrácie kultúrnych a historických pamiatok, ktorými sú prevažne väčšie sídla a nezaťažujú tak prírodné prostredie.

Nákupná turistika je prevažne spojená s jednoduchou návštevou a jej špecifikom medzi týmito návštevníkmi sú vyššie výdavky na nákupy v maloobchodnej sieti. Zimné športy vrátane **lyžovania**, a predovšetkým **zjazdového lyžovania**, sú tradične spájané so silnými negatívnymi vplyvmi na prírodné prostredie v podobe budovania a prevádzky horských dopravných zariadení a vysokej koncentrácie návštevníkov na relatívne malých plochách. V dôsledku vývoja technológií v oblasti OHDZ a mechanického zasnežovania ako aj meniacemu sa prístupu prevádzkovateľov zimných horských stredísk k životnému prostrediu, sa vplyv výstavby aj prevádzky týchto stredísk prejavuje postupne menej zaťažujúcim spôsobom na ich prostredie.

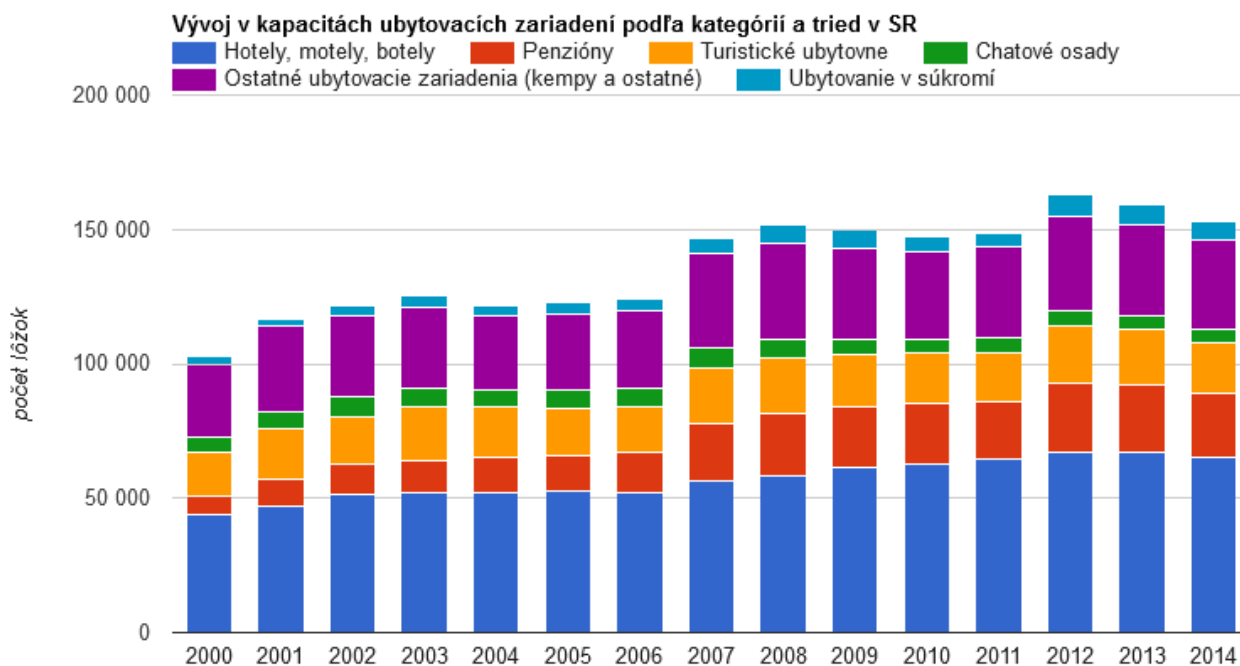
Pobyt na horách ako hlavný motív domáceho účastníka cestovného ruchu môže byť z hľadiska vplyvu na prírodné prostredie značne vnútorne diferencovaný, zahŕňajúc **udržateľné aktivity** z hľadiska zaťažiteľnosti prírodných

zdrojov (rekreácia), **aktivity stredne rizikové** pre prírodné prostredie (pešia a lyžiarska turistika, cykloturistika a pod.) až po turistické aktivity vyžadujúce **prísnu reguláciu** týkajúcu sa vysokého rizika potenciálnych negatívnych vplyvov predovšetkým v chránených územiach (zjazdové lyžovanie, horolezectvo, paraglajding a pod.). V prípade **pobytu pri vode** v priestoroch okolo vodných nádrží dochádza k negatívnemu vplyvu intenzívnej rekreácie v letnom období, s koncentráciou tohto vplyvu vo vybraných rekreačných strediskách, kde nie je vybudovaná základná infraštruktúra na zásobovanie pitnou vodou a likvidáciu odpadových vôd.

4.2 Ubytovacie zariadenia

Najdôležitejším realizačným **predpokladom pre rozvoj cestovného ruchu** v príslušnom území je stav infraštruktúry obsahovo zahŕňajúci kvantitatívnu a kvalitatívnu charakteristiku ubytovacích a stravovacích zariadení i ostatných doplnkových služieb. Najdôležitejšie postavenie majú ubytovacie zariadenia, ktorých využívanie návštevníkmi, v bezprostrednej závislosti od ich dĺžky pobytu, vytvára predpoklady pre využívanie i ostatných doplnkových služieb, zvyšuje atraktivitu turistických lokalít i úroveň realizovaných výdavkov turistických návštevníkov. Po relatívne veľkých investíciách sa v posledných rokoch kvalitatívna úroveň ubytovania v slovenskom cestovnom ruchu výrazne zlepšila.

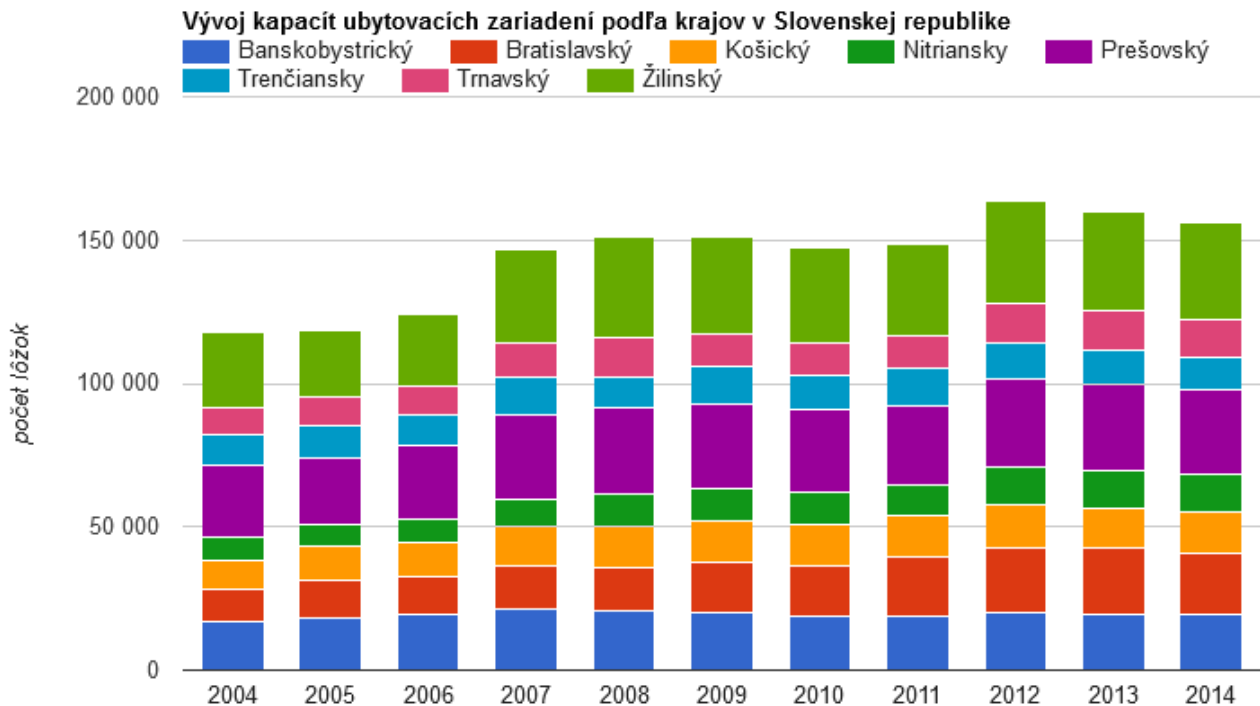
Rast ubytovacích kapacít významne ovplyvňuje objemy a rozloženie pobytového turizmu v rámci i krajiny a jednotlivých jej destinácií. Okrem počtu návštevníkov aj existencia a spôsob prevádzky ubytovacích zariadení má vplyv na kvalitu zložiek životného prostredia.



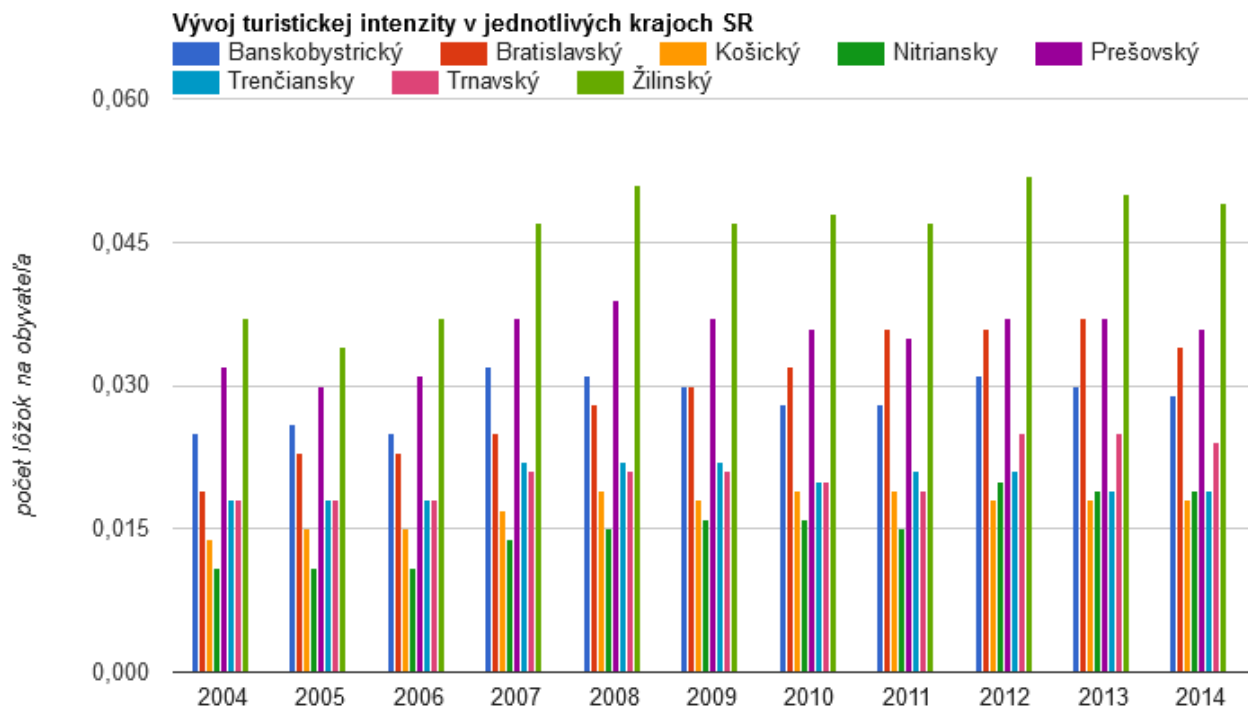
Zdroj: ŠÚ SR

Najvyššiu turistickú intenzitu (počet lôžok na 1 obyvateľa) dlhodobo vykazuje Žilinský kraj, nasledovaný Prešovským a Bratislavským krajom. Na opačnom konci sa nachádza Košický, Nitriansky a Trenčiansky kraj. **Plošné rozloženie** ubytovacích zariadení sa samozrejme výrazne prekrýva s územím s najväčšou koncentráciou lokalizačných činiteľov cestovného ruchu, či už prírodných (národné parky, chránené krajinné oblasti, medzinárodné

chránené územia) alebo kultúrno-historických atraktivít , ktoré sú vo vyššej miere koncentrované predovšetkým na území Žilinského, Prešovského, Banskobystrického a Bratislavského kraja (v tomto prípade najmä kultúrno-historické atraktivity). Viac ako dve tretiny kapacity ubytovacích zariadení v Žilinskom kraji je sústredená na území okresov Liptovský Mikuláš, Ružomberok, Martin a Žilina, viac ako polovica kapacity ubytovacích zariadení v Prešovskom kraji je sústredená na území okresu Poprad a viac ako tretina kapacít ubytovacích zariadení v Banskobystrickom kraji je sústredená na území okresov Brezno a Banská Bystrica. Najvyššia plošná koncentrácia kapacít ubytovacích zariadení v rámci Slovenskej republiky tak zahŕňa kompaktné súvislé územie oblasti Vysokých, Západných a Nízkych Tatier, Veľkej a Malej Fatry s príľahlými priestormi Popradskej, Liptovskej, Turčianskej kotliny a Horehronského podolia.

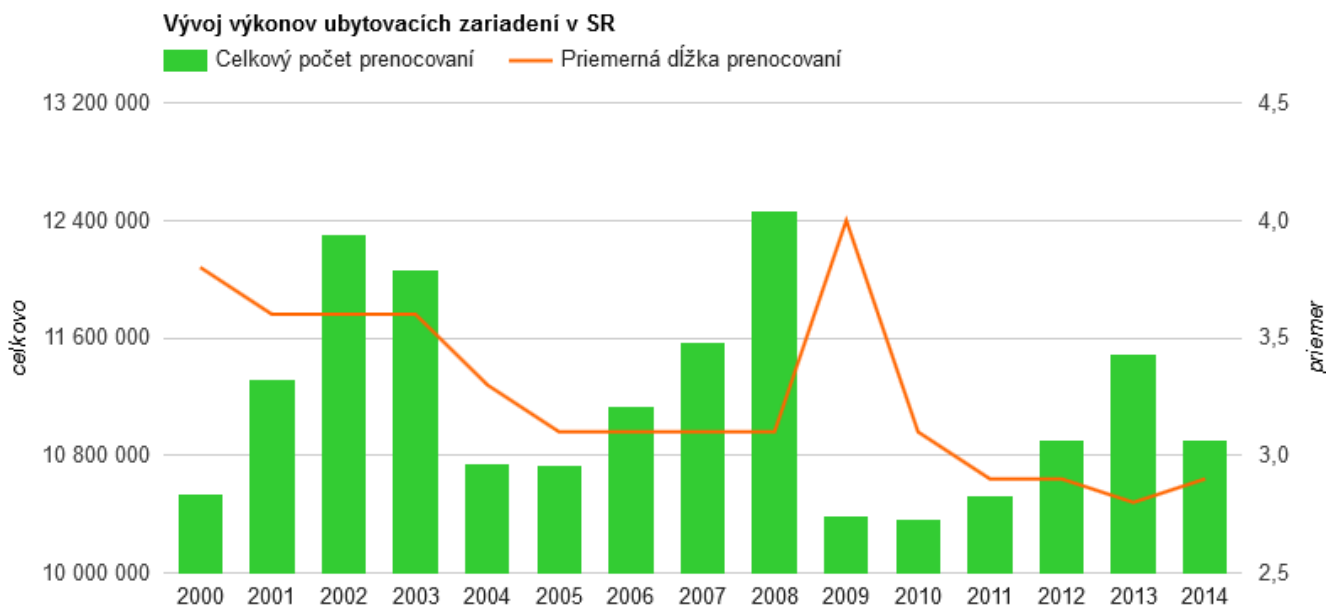


Zdroj: ŠÚ SR



Zdroj: ŠÚ SR

Najnavštevovanejšou oblasťou je sever Slovenska, kde v Prešovskom a Žilinskom kraji ubytovacie zariadenia zaznamenávajú ročne spolu 4 – 5 mil. prenocovaní, čo predstavuje približne 40 % z celkového počtu prenocovaní na Slovensku. Najvyššiu dynamiku vývoja však zaznamenávali v sledovanom období ubytovacie zariadenia v Bratislavskom kraji, kde sa novými kapacitami riešil ich dočasný nedostatok ako aj potrebná zmena štruktúry hotelových kapacít v prospech zariadení vyšších tried. Zároveň možno konštatovať, že prenocovania v Bratislavskom kraji majú krátkodobý charakter s tým, že sa tu zaznamenáva najnižšia priemerná dĺžka pobytu presahujúca iba niečo viac ako 2 prenocovania. V ostatných krajoch tento ukazovateľ vykazuje v zásade vyrovnanú tendenciu.

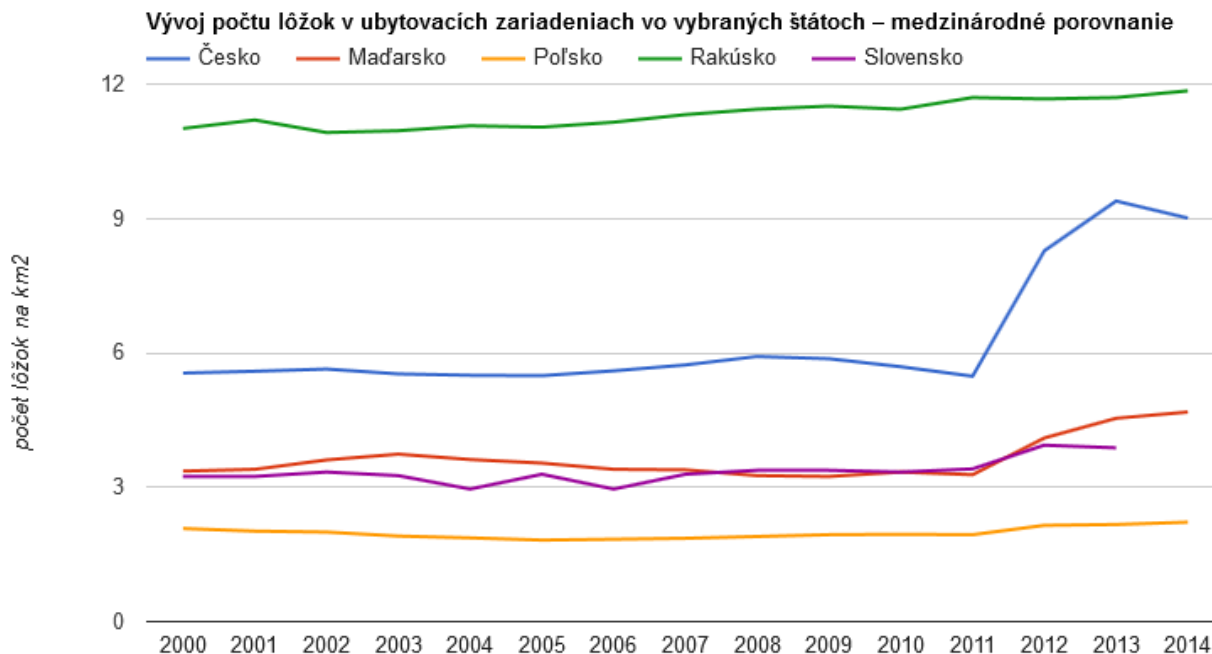


Zdroj: ŠÚ SR

Pozitívny vývoj v oblasti devízových príjmov z príjazdového cestovného ruchu nie je daný len rastom výkonov ubytovacích zariadení, čo je z ekonomického hľadiska pozitívna skutočnosť. Rast týchto výkonov je však dôležitý vzhľadom na potrebu udržania dlhodobého dynamického vývoja, nakoľko so zvyšovaním počtu prenocovaní sú spojené všetky druhy ekonomických efektov turizmu. Rast počtu prenocovaní je potrebné posudzovať aj z hľadiska počtu turistov, z pohľadu cieľa rastu priemernej dĺžky pobytu. Z ekonomického aj ekologického hľadiska je predstih rastu prenocovaní pred rastom počtu turistov pozitívnym a želaným, resp. žiadaným vývojom. Pri úsilí o tento rast je potrebné rešpektovať vo zvýšenej miere aj ochranu životného prostredia, okrem iného aj pre rast citlivosti klientely na stav prostredia, v ktorom trávia svoje dovolenkové a iné pobyty.

Medzinárodné porovnanie

Hoci na Slovensku postupne rastie lôžková kapacita zariadení cestovného ruchu, stále zaostávame za priemerom EÚ a najmä jej najvyspelejšími krajinami s porovnateľnými prírodnými podmienkami (napr. Rakúsko). Z pohľadu existujúceho dopytu je však súčasná ponuka ubytovacích kapacít dostatočná z hľadiska celkového rozsahu ako aj štruktúry ponuky.



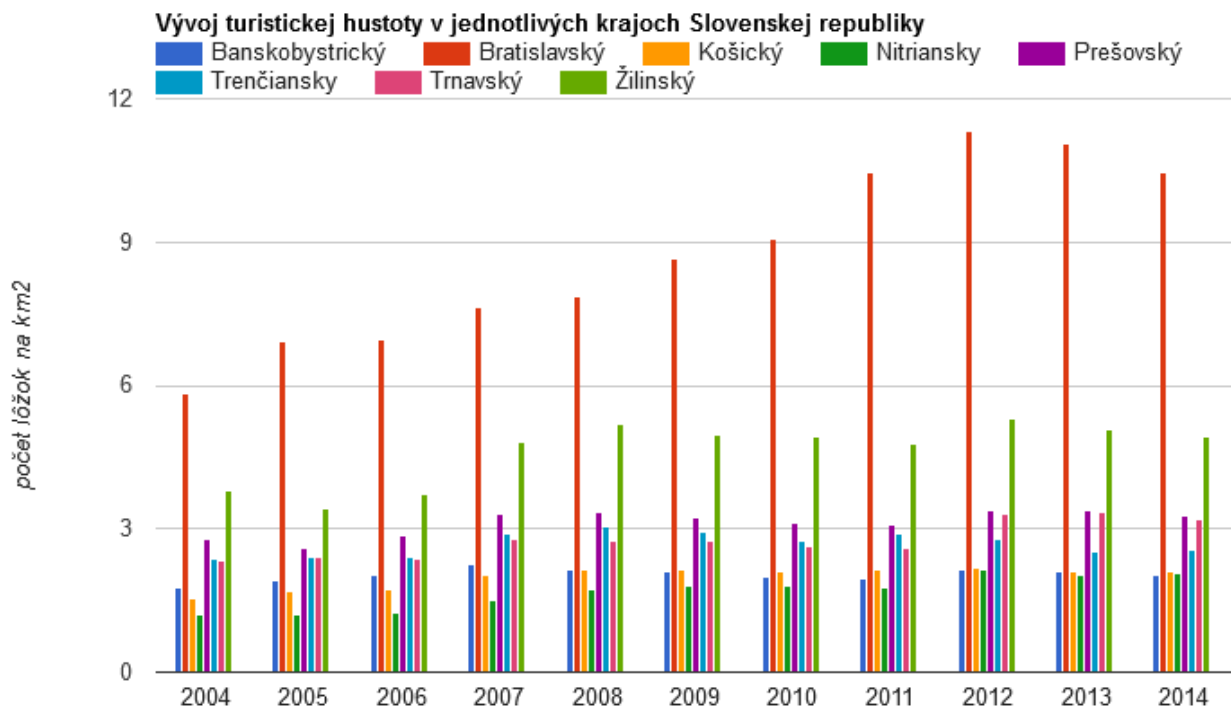
Zdroj: ŠÚ SR

4.3 Turistická supraštruktúra

Využívanie ubytovacích zariadení účastníkmi cestovného ruchu, v bezprostrednej závislosti od ich stupňa obsadenosti a počtu pobytových dní, vytvára nároky na využívanie vodných zdrojov a zneškodňovanie odpadových vôd v jednotlivých turistických oblastiach.

Počet prenocovaní v sledovanom období za SR sa pohybuje ročne medzi 10,3 až 12,5 mil. bez výraznejšieho rastového trendu. Striedajú sa obdobia rastu (s vrcholom v predkrízovom roku 2008) a naopak krátkych výrazných poklesov (najmä v období krízy časovo spojenej s prechodom na Euro). K takémuto výraznému poklesu počtu prenocovaní (pokles až o takmer 17 %), v porovnaní s dlhším obdobím rastu v časovom priebehu rokov 2005 – 2008, došlo práve v roku 2009. V pokrízovom období možno badať oživenie rastu, ktorý sa presadzuje v niektorých rokoch osciláciami okolo rastového trendu. Porovnaním počtu hostí a prenocovaní v jednotlivých rokoch možno sledovať aj vývoj priemernej dĺžky pobytu, ktorou turisti reagovali na vývoj podmienok a prispôbovali tomu svoje cestovné aktivity. Z hľadiska vplyvu na vodu je zásadne dôležitý počet prenocovaní a pobytových dní.

Ako už bolo vyššie spomenuté z regionálneho hľadiska najnavštevovanejšou oblasťou je sever Slovenska, kde v Prešovskom a Žilinskom kraji ubytovacie zariadenia zaznamenávajú ročne spolu 4 – 5 mil. prenocovaní. Najvyššiu dynamiku vývoja však zaznamenali ubytovacie zariadenia v Bratislavskom kraji. V Bratislave v určitom období bol nedostatok ubytovacích kapacít predovšetkým v hoteloch vyšších kategórií. V súčasnosti je situácia výrazne zmenená, hotelové kapacity v Bratislave sa významne navýšili a s tým aj konkurencia na tomto trhu. Mestské hotely vôbec však vzhľadom na stav infraštruktúry vytvárajú nižší tlak na kvalitu vôd v porovnaní s hotelmi lokalizovanými v horskom na neurbanizovanom prostredí.



Zdroj: ŠÚ SR

Intenzita turistickej návštevnosti v najhodnotnejších a najcitlivejších prírodných územiach nie je rovnomerne plošne rozložená, výrazným problémom sa stáva zvýšená koncentrácia turistických návštevníkov v určitých lokalitách a priestoroch. Konkrétne dôsledky koncentrácie turistických aktivít sú najvýraznejšie práve v najhodnotnejších územiach národných parkov. Z hľadiska stupňa antropickej záťaže na prírodné prostredie sa lokality pre aktívne športy koncentrujú na území Tatranského národného parku (plošne malé územia Roháčskej i Žiarskej doliny v Západných Tatrách a Mlynickej, Mengusovskej, Velickej, Malej i Veľkej Studenej doliny a Skalnatej doliny v zázemí stredísk cestovného ruchu a rekreácie Štrbské Pleso, Smokovce a Tatranská Lomnica vo Vysokých Tatrách) a Národného parku Nízke Tatry (plošne malé územia Demänovskej a Jánskej doliny i severných svahov Chopka v zázemí strediska cestovného ruchu a rekreácie Jasná v severnej časti i Bystrej a Vajskovskej doliny tvoriacej zázemie strediska rekreácie a cestovného ruchu Srdiečko – Kosodrevina, Tále a Krpáčovo v jeho južnej časti). Z hľadiska hustoty značených cyklotrás a turisticky značených chodníkov sú vzhľadom na svoju rozlohu v najväčšej miere fragmentované územia PIENAP-u, NP Muránska planina a NP Slovenský raj.

Počty lokalít pre aktivity horského turizmu za hranicami zastavaného územia obce na území národných parkov (§14 ods. 1 písm. b, c, d Zákona č. 543/2002 Z. z. o ochrane prírody a krajiny) (počet, km, km/km²)

Názov chráneného územia	Horolezectvo a skalolezectvo	Skialpinizmus	Táborenie, stanovanie a bivakovanie	Lyžiarske strediská	Bežecké lyžovanie (km resp. km/km ²)	Cyklo-turistika (km resp. km/km ²)	Pešia turistika (km resp. km/km ²)
Tatranský národný park							
2001	celé územie*	6	-	-	-	150/0,20	600/0,81
2002	celé územie*	6	-	-	-	150/0,20	360/0,49
2003	celé územie*	6	1	7	108/0,14	150/0,20	690/0,93
2004	celé územie*	6	1	7	108/0,14	150/0,20	690/0,93
2005	celé územie*	6	1	7	108/0,14	150/0,20	690/0,93
2006	celé územie*	6	1	7	108/0,14	160/0,22	690/0,93

2007	celé územie*	6	1	7	108/0,14	160/0,22	690/0,93
2008	celé územie*	6	1	7	108/0,14	160/0,22	690/0,93
2009	celé územie*	6	1	7	108/0,14	172/0,23	690/0,93
2010	celé územie*	6	1	7	108/0,14	172/0,23	690/0,93
2011	celé územie*	6	1	7	108/0,14	172/0,23	690/0,93
2012	celé územie*	6	1	7	108/0,14	180/0,25	690/0,93
2013	celé územie*	6	1	7	108/0,14	229/0,27	690/0,93
2014	celé územie*	6	1	7	108/0,14	229/0,27	690/0,93
Národný park Nízke Tatry							
2001	4	1	-	-	-	201/0,25	800/0,98
2002	4	1	-	-	-	201/0,25	800/0,98
2003	4	1	6	6	-	201/0,25	800/0,98
2004	4	6 (3 areály, 2 trasy, 1 lokalita)	7	6	40 vhodné TZCH	+718/0,39 (vrátane OP NP)	800/0,44 (vrátane OP NP)
2005	4	6 (3 areály, 2 trasy, 1 lokalita)	7	6	40 vhodné TZCH	+718/0,39 (vrátane OP NP)	800/0,44 (vrátane OP NP)
2006	4	6 (3 areály, 2 trasy, 1 lokalita)	7	6	40 vhodné TZCH	+718/0,39 (vrátane OP NP)	800/0,44 (vrátane OP NP)
2007	4	6 (3 areály, 2 trasy, 1 lokalita)	7	6	40 vhodné TZCH	+718/0,39 (vrátane OP NP)	800/0,44 (vrátane OP NP)
2008	4	6 (3 areály, 2 trasy, 1 lokalita)	7	6	40 vhodné TZCH	+718/0,39 (vrátane OP NP)	800/0,44 (vrátane OP NP)
2009	4	6 (3 areály, 2 trasy, 1 lokalita)	7	6	40 vhodné TZCH	+718,5/0,4 (vrátane OP NP)	800/0,44 (vrátane OP NP)
2010	4	6 (3 areály, 2 trasy, 1 lokalita)	7	6	40 vhodné TZCH	+718,5/0,4 (vrátane OP NP)	800/0,44 (vrátane OP NP)
2011	4	6 (3 areály, 2 trasy, 1 lokalita)	7	6	40 vhodné TZCH	+718,5/0,4 (vrátane OP NP)	800/0,44 (vrátane OP NP)
2012	4	6 (3 areály, 2 trasy, 1 lok.)	7	6	40 vhodné TZCH	+718,5/0,4 (vrátane OP NP)	800/0,44 (vrátane OP NP)
2013	4	6 (3 areály, 2 trasy, 1 lok.)	7	6	40 vhodné TZCH	+718,5/0,4 (vrátane OP NP)	800/0,44 (vrátane OP NP)
2014	4	6 (3 areály, 2 trasy, 1 lok.)	7	6	41,2 vhodné TZCH	+722/0,4 (vrátane OP NP)	816,5 /0,45 (vrátane OP NP)
Národný park Malá Fatra							
2001	1	1	-	-	-	0	157/0,69
2002	1	1	-	-	-	0	157/0,69
2003	1	1	-	2	-	0	157/0,69
2004	1	1	-	2	-	-	157/0,69
2005	5	-	4	2	15 + 157 TZCH	35	157/0,69
2006	5	-	4	2	15 + 157 TZCH	35/0,15	157/0,69
2007	5	-	4	2	15 + 157 TZCH	35/0,15	157/0,69

2008	5	-	4	2	15 + 157 TZCH	35/0,15	157/0,69
2009	5	-	4	2	15 + 157 TZCH	35/0,15	157/0,69
2010	5	-	4	2	15 + 157 TZCH	35/0,15	157/0,69
2011	5	-	4	2	15 + 157 TZCH	35/0,15	157/0,69
2012	5	-	4	2	15 + 157 TZCH	35/0,15	167/0,74
2013	5	-	4	2	15 + 157 TZCH	35/0,15	167/0,74
2014	5	-	4	2	15 + 157 TZCH	35/0,15	167/0,74
Pieninský národný park							
2001	0	0	-	-	-	15/0,4	60/1,6
2002	0	0	-	-	-	15/0,4	60/1,6
2003	0	0	2	1	9	15/0,4	60/1,6
2004	-	-	1	1	9	15/0,4	60/1,6
2005	-	-	2	1	22/0,59	15/0,4	60/1,6
2006	-	-	2	1	22/0,59	15/0,4	60/1,60
2007	-	-	2	1	22/0,59	15/0,4	60/1,60
2008	-	-	2	1	22/0,59	25/0,7	60/1,60
2009	-	-	2	1	22/0,59	25/0,7	60/1,60
2010	-	-	2	1	22/0,59	25/0,7	60/1,60
2011	-	-	2	1	22/0,59	25/0,7	60/1,60
2012	-	-	2	1	22/0,59	25/0,7	60/1,60
2013	-	-	2	-	27/0,70	21/0,60	52/1,40
2014	-	-	2	-	27/0,70	21/0,60	52/1,40
Národný park Slovenský raj							
2001	1	0	3	5	1	60/0,3	275/1,39
2002	1	0	3	5	1	44,5/0,2	215/1,09
2003	5***	0	3	5	1	44,5/0,2	215/1,09
2004	5***	-	3	5	1	44,5/0,2	215/1,09
2005	5***	-	3	7	50 vhodné TZCH (vrátane OP NP)	+118,5/0,1 (vrátane OP NP)	215/1,09
2006	5***	-	3	7	50 vhodné TZCH (vrátane OP NP)	+118,5/0,1 (vrátane OP NP)	215/1,09
2007	1	0	4	9	50 vhodné TZCH (vrátane OP NP)	+118,5/0,1 (vrátane OP NP)	215/1,09
2008	1	0	4	9	50+ vhodné TZCH (vrátane OP NP)	39,9/0,2 len NP	216,6/1,1 len NP
2009	5***	0	4	9	50+ vhodné TZCH (vrátane OP NP)	44,3/0,22	217,6/1,1
2010	5***	0	4	9	50+	44,3/0,22	217,6/1,1

					vhodné TZCH (vrátane OP NP)		
2011	7**	0	4	7	50+ vhodné TZCH (vrátane OP NP)	60/0,25	235/1,3
2012	7**	0	4	9	50+vhodné TZCH (vrátane OP NP)	58,2/0,25	235/1,3
2013	7***	0	3	6	88+vhodné TZCH (vrátane OP NP)	65/0,35	238/1,3
2014	10**	0	3	5	88+vhodné TZCH (vrátane OP NP)	102/0,5	238/1,3
Národný park Muránska planina							
2001	3	0	-	-	-	0	318/1,57
2002	1	0	-	-	-	0	318/1,57
2003	1	0	-	-	-	0	318/1,57
2004	2	0	3	0	26/0,13	13/0,06	318/1,57
2005	2	-	3	-	26/0,13	13/0,06	318/1,57
2006	2	-	3	-	26/0,13	13/0,06	318/1,57
2007	2	-	3	-	44 + všetky TZCH, t.j. 362 (vrátane OP)	147 (NP vrátane OP)	318 (vrátane OP)
2008	2	-	3	-	44 + všetky TZCH, t.j. 362 (vrátane OP)	147 (NP vrátane OP)	318 (vrátane OP)
2009	2	-	3	-	44 + všetky TZCH, t.j. 362 (vrátane OP)	147 (NP vrátane OP)	318 (vrátane OP)
2010	2	-	3	-	44 + všetky TZCH, t.j. 362 (vrátane OP)	147 (NP vrátane OP)	318 (vrátane OP)
2011	2	-	3 (k tomu b ivakovanie: do 100 m od TZCH okrem NPR, PR a CHA)	-	44 + všetky TZCH, t.j. 362 (vrát. OP)	198 (NP vrátane OP)	318 (vrátane OP)
2012	2	-	3 (k tomu b ivakovanie: do 100 m od TZCH okrem	-	44 + všetky TZCH, t.j. 362 (vrát. OP)	198 (NP vrátane OP)	318 (vrátane OP)

			NPR, PR a CHA)				
2013	2	-	3 (k tomu b- ivakovanie: do 100 m od TZCH okrem NPR, PR a CHA)		44 + všetky TZCH, t.j. 362 (vrát. OP)	198 (NP vrátane OP)	318 (vrátane OP)
2014	2	-	3 (k tomu b- ivakovanie: do 100 m od TZCH okrem NPR, PR a CHA)		44 + všetky TZCH, t.j. 362 (vrát. OP)	198 (NP vrátane OP)	318 (vrátane OP)
Národný park Poloniny							
2001	0	0	-	-	-	0	119/0,4
2002	0	0	-	-	-	0	119/0,4
2003	0	0	2	1	0	0	119/0,4
2004	0	0	2	1	0	0	119/0,4
2005	-	-	2	1	119/0,4	44/0,15	119/0,4
2006	-	-	2	1	119/0,4	44/0,15	119/0,4
2007	0	0	2	1	121/0,41	44/0,15	121/0,41
2008	0	0	2	1	121/0,41	44/0,15	121/0,41
2009	0	0	2	1	121/0,41	44/0,15	121/0,41
2010	0	0	2	1	121/0,41	44/0,15	121/0,41
2011	0	0	2	1	121/0,41	44/0,15	121/0,41
2012	0	0	2	1	121/0,41	44/0,15	121/0,41
2013	0	0	2	1	121/0,41	44/0,15	121/0,41
2014	0	0	2	1	142/0,48	95/0,32	142/0,48
Národný park Slovenský kras							
2001	-	-	-	-	-	-	-
2002	1	0	-	-	-	38/0,19	270/0,78
2003	1	0	-	-	-	38/0,19	270/0,78
2004	1	0	-	-	-	38/0,19	270/0,78
2005	1	-	-	-	-	38/0,19	270/0,78
2006	1	-	5	-	-	38/0,19	270/0,78
2007	1	-	5	-	vhodné TZCH	38/0,19	270/0,78
2008	1	-	5	-	vhodné TZCH	38/0,19	270/0,78
2009	1	-	5	-	vhodné TZCH	38/0,19	270/0,78
2010	1	-	5	-	vhodné TZCH	38/0,19	270/0,78
2011	1	-	5	-	vhodné TZCH	38/0,19	270/0,78
2012	1	-	4	-	vhodné TZCH	38/0,19	270/0,78
2013	1	-	4	-	vhodné TZCH	38/0,19	270/0,78
2014	1	-	4	-	vhodné TZCH	38/0,19	270/0,78
Národný park Veľká Fatra							
2001	3	0	-	-	-	100/0,25	200/0,5
2002	3	0	-	-	-	100/0,25	200/0,5
2003	3	0	0	3	0	100/0,25	299/0,74
2004	5	-	-	3	-	100/0,25	299/0,74
2005	8	1	6	3	300/0,74	103/0,26	300/0,74

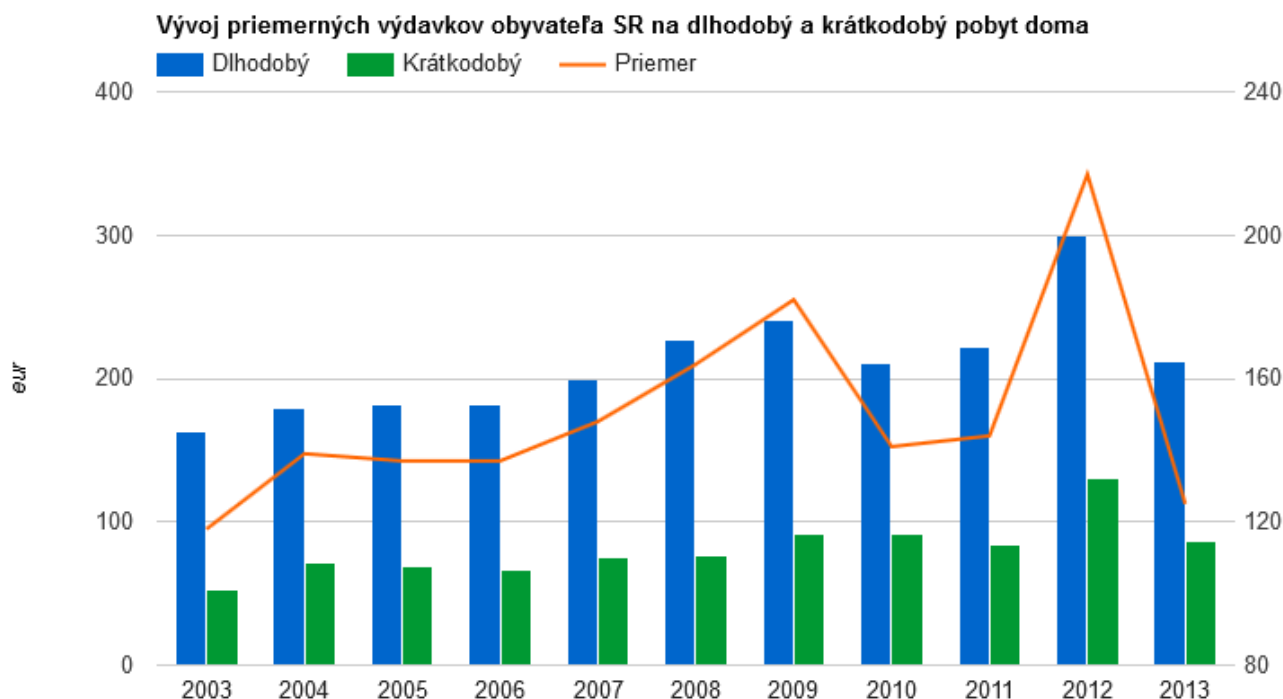
2006	8	1	6	3	302/0,75	103/0,26	302/0,75
2007	8	1 + TZCH	6	3	302/0,75	103/0,26	310/0,77
2008	8	1 + TZCH	6	3	302/0,75	103/0,26	310/0,77
2009	8	1 + TZCH	6	3	302/0,75	103/0,26	310/0,77
2010	8	1 + TZCH	6	3	302/0,75	103/0,26	310/0,77
2011	8	1 + TZCH	6	3	302/0,75	103/0,26	318/0,80
2012	8	1 + TZCH	6	3	302/0,75	103/0,26	318/1,4
2013	8	1 + TZCH	6	3	302/0,75	130/0,32	330/0,81
2014	8	1 + TZCH	6	3	302/0,75	140/0,32	330/0,81

Zdroj: ŠOP SR

V rámci správ NP a CHKO v súčasnosti evidujeme **14 informačných stredísk** (vrátane školy ochrany prírody) v správe Štátnej ochrany prírody SR. Vlastné informačné stredisko nemajú správy TANAPu, NP Slovenský kras, a CHKO Záhorie, Malé Karpaty, Ponitrie, Strážovské vrchy, Poľana, Cerová vrchovina a Vihorlat.

4.4 Výdavky v cestovnom ruchu

Priemerné výdavky na domáce i zahraničné dovolenkové pobyty v celom sledovanom časovom období prevažne rástli. Z porovnania výšky priemerných výdavkov vyplýva, že **priemerné výdavky obyvateľa Slovenskej republiky na dovolenkový pobyt v zahraničí sú v priemere trikrát vyššie v porovnaní s nákladmi na domácu dovolenku**. Táto skutočnosť je ovplyvnená predovšetkým vyššou priemernou dĺžkou pobytu vyššími nákladmi na dopravu do cieľového dovolenkového miesta v zahraničí a v mnohých prípadoch aj vyššou cenovou úrovňou tovarov a služieb v zahraničí. Zároveň tieto údaje signalizujú i skutočnosť, že občania Slovenskej republiky sú ochotní na dovolenkový pobyt v zahraničí minúť podstatne vyššiu finančnú čiastku ako na domáci dovolenkový pobyt.



Zdroj: ŠÚ SR



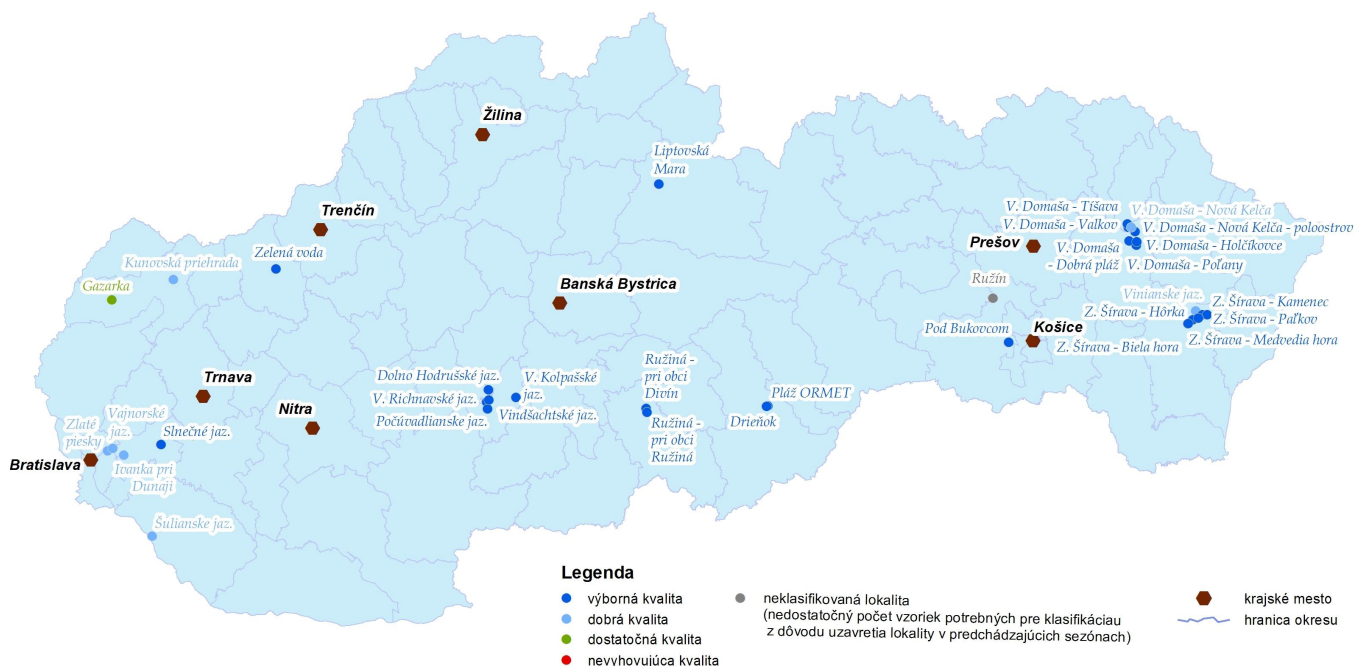
Zdroj: ŠÚ SR

4.5 Kvalita vôd prírodných kúpalísk

Potenciálne riziko znečistenia povrchových vôd je vysoké predovšetkým v prípade prírodných vodných plôch (jazerá, štrkoviská a pod.) s malou plošnou rozlohou, kde nadmerná a často živelná koncentrácia návštevníkov môže viesť k negatívnemu ovplyvneniu kvality vody a rovnako i vo vybraných strediskách rekreácie a cestovného ruchu, kde nie je vybudovaná infraštruktúra vrátane čistenia odpadových vôd.

Kvalita rekreačných vôd vo vodných nádržiach a jazerách je prevažne vyhovujúca, v niektorých lokalitách je neuspokojivá situácia na úrovni infraštruktúry.

Kvalita vody určenej na kúpanie počas letnej turistickej sezóny 2014



Hygienická situácia bola počas kúpacej sezóny 2014 sledovaná orgánmi verejného zdravotníctva na prírodných a umelých kúpaliskách.

Prírodné kúpaliská

Do hodnotenia prírodných kúpalísk bolo v roku 2014 zaradených 79 lokalít, ktoré majú okrem iného účelu aj rekreačné využitie. Z toho na 17 lokalitách prebiehala organizovaná rekreácia a ich prevádzka bola povolená rozhodnutím RÚVZ. V prípade neorganizovanej rekreácie monitorovanie lokalít vykonával RÚVZ v závislosti od ich návštevnosti a aktuálnej situácie. Frekvencia sledovania kvality vody bola závislá od významu lokality a bola cca dvojtýždňová.

Do podrobného vyhodnotenia bolo zaradených 75 prírodných vodných plôch, ktoré boli počas sezóny 2014 najviac využívané na kúpanie a rekreáciu. Na týchto lokalitách bolo odobratých celkovo 502 vzoriek vody, z ktorých sa vykonalo 4 190 vyšetrení fyzikálno-chemických, mikrobiologických a biologických ukazovateľov kvality vody. Medzná hodnota (MH) stanovených ukazovateľov bola prekročená v 161 vzorkách a v 355 ukazovateľoch, čo je 32,07 % z celkového počtu vzoriek (v roku 2013 to bolo 24,85 %) a 8,47 % z celkového počtu ukazovateľov (v roku 2013 to bolo 4,84 %). Oproti minulému roku došlo k nárastu nevyhovujúcich vzoriek a nevyhovujúcich mikrobiologických a biologických ukazovateľov kvality vody, ktorý je možno s častí pripísať daždivému počasiu s veľkým množstvom zrážok a následným splachom do vodných plôch. Z mikrobiologickej kontaminácie mala prevahu nadlimitná prítomnosť črevných enterokokov, menej *Escherichia coli* a vo väčšine prípadov sa jednalo len o krátkodobé znečistenie. I v tomto roku bolo zaznamenané premnoženie cyanobaktérií (siníc) a to najmä v lokalitách, ktoré boli problematické už aj v minulosti. Vyšetrované fyzikálno-chemické ukazovatele, ako sú priehľadnosť, nasýtenie vody kyslíkom, celkový organický uhlík, reakcia vody, farba, celkový dusík a celkový fosfor, boli stanovované nad rámec požiadaviek právnych predpisov. Jedná sa o ukazovatele, ktorých zvýšené hodnoty nepredstavujú priamy zdravotný dopad, ale majú informatívny charakter o vývoji lokality.

Voda určená na kúpanie

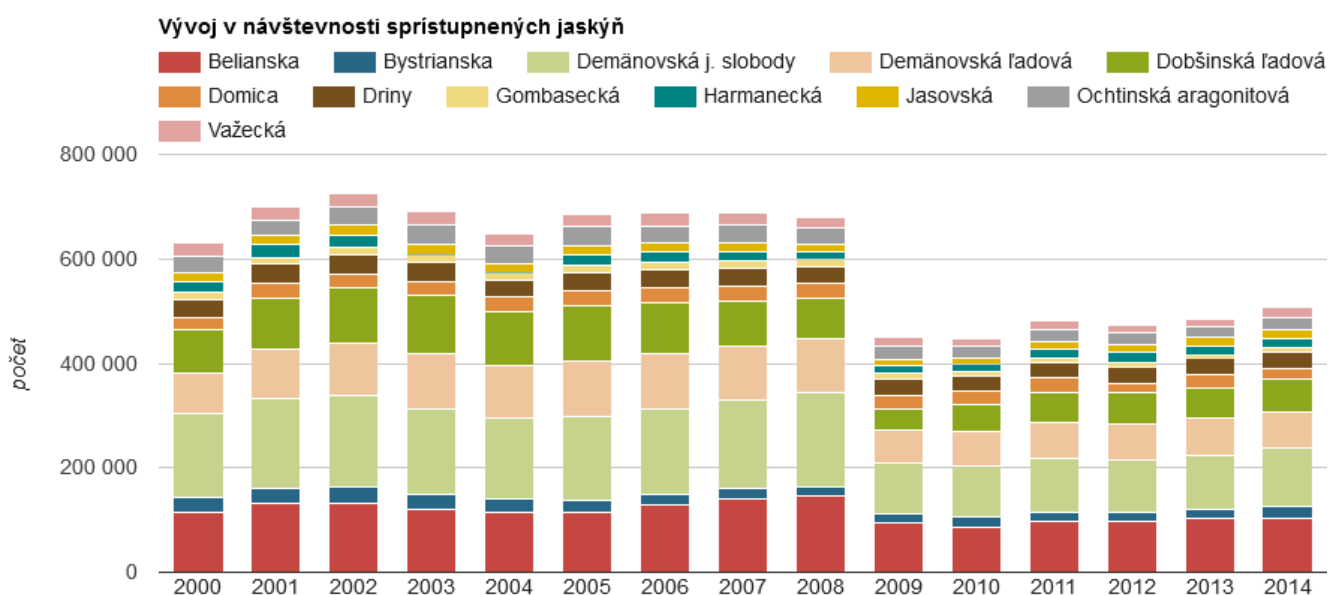
V roku 2014 SR vyhodnotila a klasifikovala kvalitu vôd určených na kúpanie aj podľa požiadaviek smernice 2006/7/ES. V kúpateľskej sezóne 2014 bolo hodnotených a monitorovaných 31 prírodných vodných lokalít, ktoré boli všeobecne záväznými vyhláškami krajských úradov životného prostredia vyhlásené za tzv. vody určené na kúpanie. Až 20 lokalít vôd určených na kúpanie bolo Európskou komisiou klasifikovaných ako lokality s výbornou kvalitou vody na kúpanie, 8 lokalít malo dobrú kvalitu vody na kúpanie a dve lokality mali dostatočnú kvalitu vody na kúpanie. Prírodné kúpalisko Ružín nebolo klasifikované, nakoľko ešte nemalo k dispozícii údaje za štvorročné obdobie, ktoré je potrebné k vyhodnoteniu klasifikácie vody určenej na kúpanie podľa metodiky uvedenej v smernici 2006/7/ES. Počas kúpateľskej sezóny bolo zaznamenané premnoženie cyanobaktérií (siníc) vo všetkých kúpacích strediskách Zemplínskej Šíravy s výnimkou strediska Zemplínska Šírava – Paľkov. Zákaz kúpania z dôvodu premnoženia cyanobaktérií do konca sezóny bol vydaný aj v lokalite Gazarka. Počas kúpateľskej sezóny 2014 neboli zaznamenané

ochorenia resp. zdravotné komplikácie, ktoré by súviseli s kúpaním sa na prírodnom kúpalisku.

4.6 Počet návštevníkov jaskýň

Jaskyne patria medzi najviac atakované človekom, súčasne sú aj dobre chránené reguláciou návštevnosti, technickými prvkami (pohyb po chodníkoch, zábradlia) a prístupom verejnosti iba v prítomnosti sprievodcu. Ich primerané a optimálne využívanie spočíva v sledovaní vplyvu návštevnosti na prírodné prostredie jaskýň, vrátane jej usmerňovania.

Medzi rokmi 2000 až 2008 bola návštevnosť jaskýň stabilizovaná, v roku 2009 došlo medziročne k výraznému prepadu návštevnosti o viac ako tretinu, ale od roku 2010 návštevnosť opäť pozvoľna narastá. Dlhodobu najnavštevovanejšími jaskyňami sú Demänovská jaskyňa slobody a Belianska jaskyňa (v priemere vyše 100 000 návštevníkov ročne).



Zdroj: ŠOP SR - SSJ

5. Aké sú interakcie cestovného ruchu a životného prostredia?

Veľmi častou motiváciou účastníkov cestovného ruchu je pobyt vo vysokohodnotnom a zachovalom prírodnom prostredí - z toho dôvodu ochrana prírodných hodnôt a životného prostredia predstavuje jeden z najvýznamnejších predpokladov rozvoja cestovného ruchu. V tejto súvislosti však len pomaly postupuje spolupráca medzi odvetvím cestovného ruchu a rezortom životného prostredia v oblasti zonácie národných parkov a identifikácie možných rozdielov medzi záujmami rozvoja cestovného ruchu a ochranou prírody.

Z národohospodárskeho hľadiska je významnou tá skutočnosť, že cestovný ruch je surovinovo a materiálno málo náročné odvetvie, čo je obzvlášť dôležité pre surovinovo tak dovozne náročnú krajinu akou je Slovensko.

Intenzita turistickej návštevnosti v podmienkach Slovenskej republiky nie je rovnomerne plošne rozložená, pričom výrazným problémom, v porovnaní s ostatným územím, sa stávajú negatívne dôsledky zvýšenej koncentrácie turistických návštevníkov v najhodnotnejších prírodných lokalitách a územiach. Ukazuje sa preto potrebné stanoviť limity únosnosti územia pre najfrekventovanejšie a najviac ohrozené oblasti a v súlade s nimi uplatňovať aj návštevnícky manažment týchto lokalít.

Práve z uvedeného dôvodu boli ako základné úrovne geografickej mierky v nasledovnom časti použité práve územia národných parkov a nie celé územie krajiny, kde sa údaje spriemerujú a neindikujú situáciu v územiach s vysokom hodnotným ale aj citlivým prírodným prostredím.

Zákonná definícia trvalo udržateľného cestovného ruchu neexistuje, či už v právnom systéme Slovenskej republiky alebo v legislatíve iných krajín. Keď vychádzame z princípov trvalo udržateľného rozvoja, môžeme povedať, že environmentálne udržateľný cestovný ruch je taký, ktorý negatívne neovplyvňuje životné prostredie, prírodu a miestnu komunitu. Je to teda manažment cestovného ruchu spôsobom, ktorý využíva prírodné, materiálne a ľudské zdroje cieľového regiónu, ale zachováva kultúrnu identitu, ekologickú stabilitu a biologickú rozmanitosť. Manažment trvalo udržateľného cestovného ruchu minimalizuje negatívne environmentálne, spoločenské a kultúrne dopady, generuje profit z cestovného ruchu pre miestnych ľudí, zlepšuje kvalitu ich života a prispieva k zachovaniu prírodného a kultúrneho dedičstva.

Pochopiteľne práve v oblastiach s intenzívnym cestovným ruchom možno najzreteľnejšie pozorovať vplyv cestovného ruchu na životné prostredie. Najintenzívnejšie sa tieto vplyvy prejavujú v oblastiach, kde je cestovný ruch dominantnou aktivitou človeka, napríklad na území národných parkov sú negatívne dopady cestovného ruchu viac viditeľnejšie ako napr. v mestách, kde na životné prostredie i miestnych obyvateľov, okrem cestovného ruchu, vplyvajú i ostatné ľudské aktivity, ako napr. priemysel, doprava, bývanie, služby a pod., ale hlavne je tam menej zraniteľné prostredie. Nesprávne manažovaným rozvojom cestovného ruchu môže dochádzať k znečisťovaniu životného prostredia produkciou odpadov, vysokej intenzite turistickej dopravy a s tým spojenou hlučnosťou a produkciou emisií z mobilných zdrojov. Nekoncepčným budovaním zariadení pre poskytovanie služieb cestovného ruchu (ubytovacie a stravovacie zariadenia, horské dopravné zariadenia, lyžiarske trate, turisticky značené chodníky, cyklotrasy apod.) môže dochádzať nielen k poškodzovaniu až ničeniu ekosystémov a znižovaniu biodiverzity, ale i k podstatnému vizuálnemu narušeniu krajiny štruktúry a krajiny scenérie dotknutých území a tým súvisiacemu zníženiu ich príťažlivosti pre návštevníkov.

Nasledujúce kapitoly sa zaoberajú vplyvom cestovného ruchu na niektoré zložky životného prostredia.

Voda

Vodné zdroje sú využívané na zásobovanie pitnou vodou pre ubytovacie zariadenia, športové a relaxačné komplexy a iné doplnkové služby pre turistických návštevníkov. Na druhej strane tieto turistické komplexy produkciou odpadových vôd, ak nie sú napojené na ČOV, znečisťujú vodné toky. Produkcia odpadových vôd spôsobená nadmernou turistickou návštevnosťou môže spôsobovať lokálne a sezónne problémy súvisiace s manažmentom zabezpečujúcim jeho zneškodňovanie.

V porovnaní s inými odvetvami ekonomickej činnosti nie je možné uviesť údaje o celkovej spotrebe vody v turizme a celkovom množstve produkovaných, čistených a následne vypúšťaných odpadových vôd zo zariadení cestovného ruchu. Z dôvodu nezabezpečenia vyhovujúceho mechanizmu zberu údajov pre ich naplnenie neboli do zoznamu indikátorov zahrnuté indikátory Spotreba vody v cestovnom ruchu a Produkcia odpadových vôd vplyvom aktivít cestovného ruchu, ktoré by po obsahovej stránke veľmi uspokojivým spôsobom pokrývali problematiku surovínovej náročnosti i tlak aktivít s ním spojených na životné prostredie.

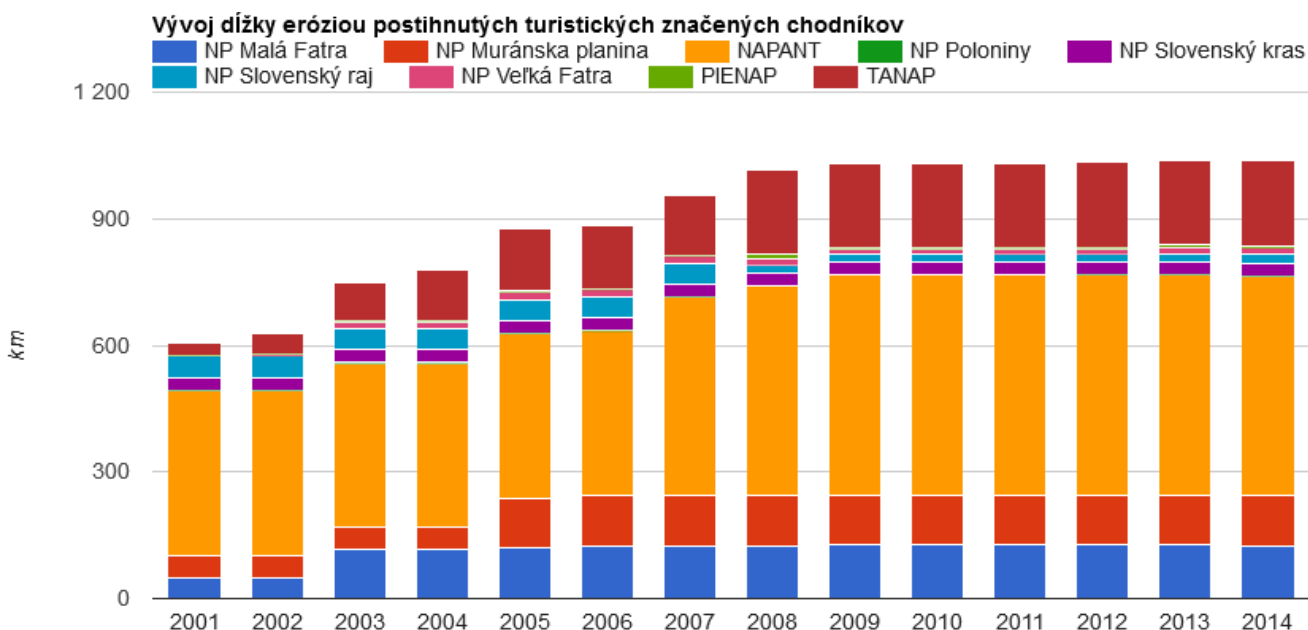
Cestovný ruch, ako odvetvie ekonomickej činnosti, nemá vysoké nároky na spotrebu vody a rovnako ani neprodukuje vysoké množstvá odpadových vôd. Nároky na spotrebu vody a produkcia odpadových vôd v cestovnom ruchu alebo jednotlivých turistických oblastiach sa vyznačujú spravidla značnými rozdielmi medzi hlavnou turistickou sezónou (letné obdobie v prípade stredísk rekreácie a cestovného ruchu situovaných pri vodných nádržiach alebo zimné obdobie v prípade lyžiarskych stredísk situovaných v horských oblastiach) a mimosezónnym obdobím a kladú značné nároky na manažment vodných zdrojov, zásobovanie pitnou vodou a zneškodňovanie odpadových vôd (absencia verejných kanalizácií a čistiární odpadových vôd vo vybraných strediskách rekreácie a cestovného ruchu) predovšetkým na lokálnej a regionálnej úrovni.

charakteristiku vplyvu cestovného ruchu na životné prostredie

Názov skupiny	Názov indikátora
Interakcie sektora so ŽP (náročnosť sektora na zdroje a vplyvy sektora na ŽP)	Erózia pôdy vplyvom cestovného ruchu
	Počet ohrozených MCHÚ vplyvom cestovného ruchu
	Produkcia odpadov z cestovného ruchu

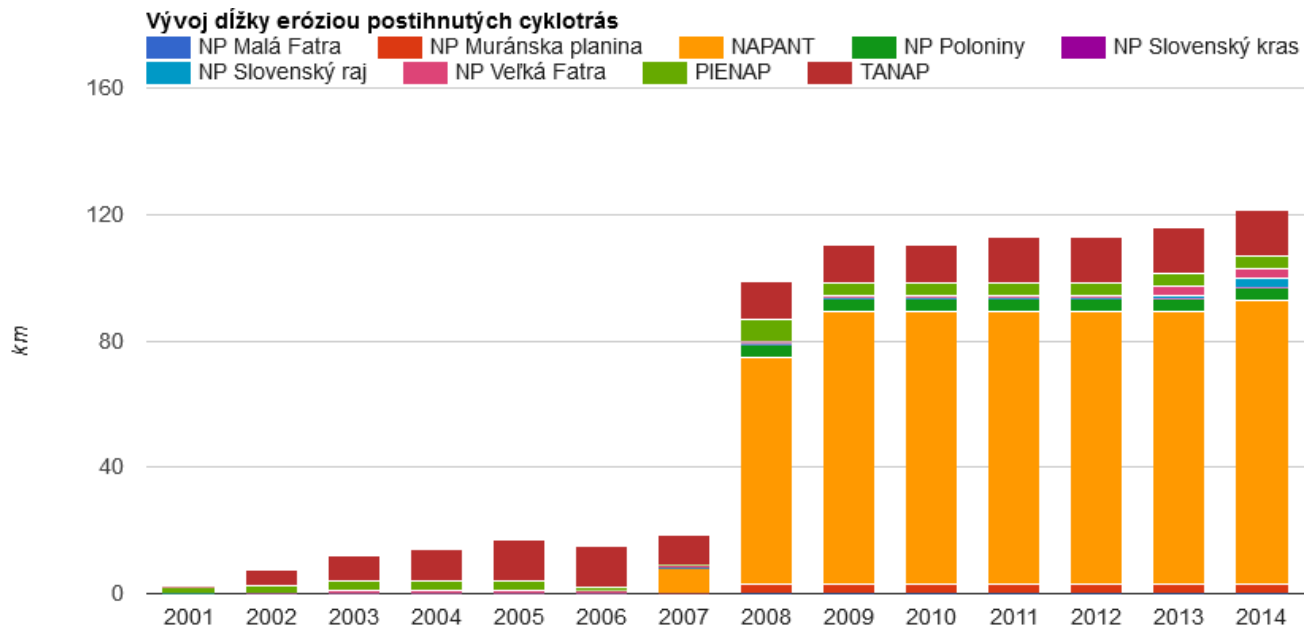
5.1 Erózia pôdy vplyvom cestovného ruchu

Kritická erózia pôdy na turisticky značených chodníkoch sa prejavuje na území Národného parku Nízke Tatry (výrazné zvýšenie erózie v období rokov 2006 – 2009), Národného parku Malá Fatra (výrazné zvýšenie erózie v období rokov 2002 – 2003) a Národného parku Muránska Planina (výrazné zvýšenie erózie v období rokov 2004 – 2005). K výraznému zvýšeniu erózie turisticky značených chodníkov v období rokov 2004 – 2008 došlo i na území Tatranského národného parku. Naopak v výraznom resp. miernom poklese erózie turisticky značených chodníkov v roku 2009 došlo na území Pieninského národného parku a na území Národného parku Veľká Fatra. V roku 2010 sa situácia v porovnaní s rokom 2009, nezmenila. V roku 2011 došlo na územiach Tatranského národného parku i Národného parku Slovenský kras k miernemu nárastu dĺžky eróziou postihnutých cykloturistických trás a na území Národného parku Veľká Fatra k veľmi miernemu nárastu dĺžky eróziou postihnutých turisticky značených chodníkov.



Zdroj: ŠOP SR

Výrazným environmentálnym problémom je **neustály nárast dĺžky eróziou postihnutých turisticky značených chodníkov nachádzajúcich sa v pásme nad hornou hranicou lesa i v roklinách**, kde v dôsledku extrémnych klimatických podmienok sú výrazne zhoršené lokalizačné podmienky pre regeneráciu pôd i rastlinstva a rovnako sa prejavujú i zvýšené finančné náklady spojené so stavebno-technickými opatreniami na týchto chodníkoch i nápravnými opatreniami v oblasti ochrany prírody.



Zdroj: ŠOP SR

5.2 Počet ohrozovaných MCHÚ vplyvom cestovného ruchu

Najvyššia miera ohrozenosti maloplošných chránených území vplyvom aktivít cestovného ruchu sa prejavuje na území správ Tatranského národného parku, NP Nízke Tatry, NP Malá Fatra, Pieninského národného parku a NP Slovenský raj i CHKO Dunajské luhy, CHKO Malé Karpaty, CHKO Strážovské vrchy, CHKO Poľana, CHKO Cerová vrchovina a CHKO Vihorlat. Vodáctvo, plavba, kúpanie a rekreačná výstavba ohrozuje najmä územia v správe CHKO Dunajské luhy, CHKO Malé Karpaty, CHKO Horná Orava, CHKO Cerová vrchovina, ale aj NP PIENAP a NP Veľká Fatra.

Počet ohrozovaných MCHÚ v národných parkoch a CHKO vplyvom aktivít cestovného ruchu v roku 2014

Názov VCHÚ	Lokalizácia ubytovacích zariadení (počet zariadení / počet lôžok)	Lokalizácia horských dopravných zariadení (km) (lanovky, vleky)	Lokality pre tzv. aktívne športy (horolezectvo, skialpinizmus, paraglajding)	Lokalizácia značkových cyklotrás turistických značkových chodníkov (TZCH)	Lokalizácia ohrozovaných území vodnými športmi (vodáctvo, plavba, kúpanie) a výstavbou pri vode (hausbóty, rybárske budy a pod.)
TANAP	13 vysokohorských chát / 564 lôžok (NPR - Mlynická dolina, Mengusovská	lanovky (NPR - Mlynická dolina, Furkotská dolina, Skalnatá dolina, Studené doliny,	všetky, okrem NPR Javorová dolina, Belianskej doliny, Slavkovská dolina, Štôlska dolina,	cca 600 km TZCH (najmä NPR Vysokých Tatier), 15 cyklotrás (časť z nich v lokalitách	

	dolina, Velická dolina, Studené doliny, Skalnatá dolina, Dolina Bielej vody, Belianske Tatry, Západné Tatry - Žiarska a Jalovská dolina)	Strednica Belianske Tatry, Spálená Roháčska dolina, Tatranská Javorina)	- Západných Tatier horolezectvo; NPR - Skalnatá dolina, Studené doliny, Slavkovská dolina, Mlynická dolina, Furkotská dolina - paraglajding; NPR - Dolina Bielej vody, Skalnatá dolina, Studené doliny, Mlynická dolina, Furkotská dolina - skialpinizmus;	Smer Spišská Belá - Tatranská Kotlina, Bachledova dolina, Hrebienok)	
NAPANT	3 zariadenia/ 325 lôžok (NPR Demänovská dolina)		NPR Demänovská dolina, Ďumbier NPR Jánska dolina	60 km TZCH (NPR Demänovská dolina, Ďumbier, Jánska dolina, Ohnište, Salatín, Skalka, PR - Kozí chrbát, Štrosov, Martalúžka)	
NP Malá Fatra		2 zariadenia v NPR Chleb (1 vlek - údolná stanica zasahuje cca 30 m do územia NPR, 1 lanovka - cez rezerváciu vedie trasa SL) nelegálny skialpinizmus)	NPR Chleb skialpinizmus, paraglajding; NPR Suchý, NPR Prípor skialpinizmus; NPR Rozsutec horolezectvo, skialpinizmus, paraglajding uvedené aktivity sú vykonávané v rozpore so zákonom o OPAK.	TZCH (NPR - Tiesňavy, Prípor, Starý hrad, Suchý, Kľačianska Magura, Veľká Bránica Rozsutec, Chleb, Šútovská dolina) - V súvislosti s týmto opakovanie na predmetných TZCH so znečisťovanie odpadom	
NP Muránska planina				TZCH (PR Bacúšska jelšina, NPR Hradová, NPR Hrdzavá, NPR Veľká Stožka, NPR Malá Stožka, PR Fabova hoľa, PR Suché doly, NPR Cigánka, PR Čertova dolina, PR Trstie, NPR Šarkanica)	
PIENAP	2 zariadenia / 135 lôžok (Lesnica - zóna C, Haligovce - zóna D NP)			TZCH (zóna B Haligovské skaly, zóna B Prielom Dunajca, Prielom Lesnického potoka	B zóna NP Prielom Dunajca, zóny A, B Prielom Lesnického potoka

				potoka)	splavovanie rieky Dunajec a následne vývoz plŕtí i športových lodí
NP Slovenský raj	42 zariadení (NPR Prielom Hornádu - 1 na hranici CHÚ, PR Mokrá - 1, NPR Kysel - 3, PR Čingovské hradisko - 6, NPR Prielom Hornádu - 10, NPR Stratená - 19, PR Muráň - 1, NPR Zejmarská roklina - 1)	NPR Stratená - 3 sedáčková lanovka Dedinky Na hranici NPR Stratená 2 vleky Dedinky, 500 m, Biele vody - 500 m	3 lokality skalolezenia (NPR Prielom Hornádu - Tomášovský výhľad, NPR Prielom Hornádu, hrdlo Hornádu, NPR Stratená - Stratenská pila); v zime - lezenie na ľadopádoch 4 lokality (NPR Suchá Bela, NPR Prielom Hornádu - Letanovský mlyn, Prielom Hornádu - Kláštorská roklina, NPR Kysel - Sokolia dolina)	TZCH v roklinách, ktoré sú súčasťou NPR - Suchá Belá, Piecky, Sokol, Prielom Hornádu, Kysel, Zejmarská roklina, Stratená), TZCH v PR: Čingovské Hradisko, Muráň, Malé zajfy Mokrá	
NP Poloniny				TZCH (NPR - Stuzica, NPR Jarabá skala, NPR Pľaša, PR Udava, PR Šípková)	
NP Veľká Fatra	Smrekovica - 1 zariadenie/50 lôžok, stavebné aktivity, štvorkolky a skútre (NPR Skalná Alpa), Okolie vojenskej zotavovne Smrekovica - snehové skútre (NPR Jánošíkova kolkáreň)		NPR Tlstá, NPR Veľká Skalná (nelegálne skalolezectvo)	(NPR Suchý vrch), nelegálna cyklotrasa (NPR Suchý vrch, NPR Čierny kameň, NPR Skalná Alpa, NPR Tlstá)	PR Rojkovská travertínová kopa - plávanie
NP Slovenský kras			NPR Zádielska tiesňava (20 trás pre horolezectvo), priestor Jasovská planina - Soroškatiesňava) (paraglajding)	TZCH (PR Gerlachovské skaly, PR Palanta, NPR Zádielska tiesňava)	
CHKO Záhorie				2 TZCH (NPR Dolný les NPR Horný les)	
CHKO Dunajské luhy	nelegálne chaty (trampské prístrešky) - 1 v PR Dunajské ostrovy v CHKO)			cyklotrasa (na hranici CHKO - pokračovanie Baka Gabčíkovo- Sap	UEV Hrušovská zdrž - rekreačná plavba a kaysurf, - CHKO - hausbóty,

	Navrhovaná výstavba športovo-rekreačného areálu Danubia park v k.ú. Čunovo a projekt športovo-rekreačného areálu Action land park. V k.ú. Čunovo V CHKO sú schválené 2 rekreačné zóny: Vojkanské jazero - 1998 lôžok - plán Šulianské jazero - 4100 lôžok Gabčíkovo - ICHV podľa schváleného územného plánu Vo všetkých zónach už prebieha výstavba			Stará hrádza na rýbárske budy, rieke Dunaj) PR Dunajské TZCH - 40 km vostrovy - CHKO, lesnícky hausbóty, NCH PR Ostrovné (pozemná lúčky - kúpanie a vodná trasa) - 3 km v CHKO Cyklotrasa prechádzajúca hrádzou z Petržalky až po štátnu hranicu s Maďarskom pri obci Čunovo	
CHKO Malé Karpaty			4 (NPR Devínska Kobyla, NPR Roštún, Čachtický hradný vrch, NPR Pohanská)	21 (z toho 2 cyklotrasa)	
CHKO Biele Karpaty		1 zariadenie (0,6 km)	1 - horolezectvo (PP Beckovské hradné bralo)	16	
CHKO Ponitrie			6 horolezectvo, paraglajding (PR Žibrica, NPR Zoborská lesostep, NPR Vel'ká skala, PP Ostrovica, PR Končitá, PR Makovište)	6 TZCH (NPR Zoborská lesostep, PR Žibrica, CHA Jelenská gaštanica, PR Buchlov, NPR Vtáčnik, NPR Horšianska dolina) 1 cyklotrasa (okraj NPR Zoborská lesostep)	
CHKO Štiavnické vrchy	1 zariadenie / 45 lôžok (NPR Sitno) - chata neprevádzkovaná, chátara	Sedačková lanovka 2100 m - Banská Hodruša	NPR Sitno (horolezectvo)	TZCH - 15 MCHÚ (NPR Sitno, NPR Kašivárová, PR Krivín, PR Kamenné more, PR Kamenný jarok, PR Bralce, PR Szabóova skala, PR Holý vrch,	

				PR Holík, PR Gajdošovo, PP Kapitulské bralá, PP Žakýlske pleso, PP Krupinské bralce, PP Sixova stráň,	
CHKO Strážovské vrchy	2 zariadenia / 351 lôžok (NPR Súľovské skaly), 5 zariadení/ 62 lôžok (OP NPR Súľovské skaly) – v OP NPR je z jestvujúcich 5 iba 1 zariadenie s kapacitou 52 lôžok je v prevádzke, druhé je reštaurácia bez ubytovania, 36 súkromných chat (v lokalite Čierny potok v OP NPR Súľovské skaly)	1 vlek (OP NPR Súľovské skaly)	Výnimka na prevádzku Horoškoly v NPR Manínska Tiesňava, výnimka na vykonávanie horolezeckej činnosti v MCHÚ (NPR Súľovské skaly, NPR Manínska Tiesňava, PR Kostecká tiesňava, PP Bosmany, PP Prečínka skalka	TZCH – 5 MCHÚ (NPR - Strážov, Súľovské skaly, Manínska tiesňava, Vápeč, PR Kostecká tiesňava), cyklotrasy – 3 MCHÚ (po št. ceste v NPR - Súľovské skaly, Manínska tiesňava, PR Kostecká tiesňava) (PP tiesňava)	
CHKO Kysuce	1 zariadenie / 402 lôžok v tesnej blízkosti ochranného pásma NPR Veľká Rača	2 lanovky – 2350 m (NPR Veľká Rača)		TZCH (NPR Veľká Rača, Veľký Javorník, PR Ladonhora, PP Vychylovská skálie, PR Klokočovské skálie, PP Megoňky, PP Korňanský ropný prameň)	
CHKO Horná Orava				TZCH (A zóna Babia hora, A zóna Pilsko)	CHA Rieka Orava (vodácke športy), B zóna CHKO Vtáčí ostrov (rekreácia a vodné športy), B zóna Oravská vodná nádrž (nelegálne stavby, rybárske budy, vodné športy,) B zóna Jelešňa (nelegálne stavby, rybárske budy)
CHKO Poľana	1 hotel / 112 lôžok a 10 chatiek / cca 80 lôžok (v blízkosti NPR Zadná Poľana – v 2013 mimo	1 vlek – 350 m (NPR Zadná Poľana)	2 MCHÚ (NPP Vodopád Bystrého potoka – len na ľadopáde, PP Kalamárka)	TZCH – 5 MCHÚ (NPR Zadná Poľana, NPR Ľubietovský Vepor, PR Havranie skaly,	

	prevádzky), 1 zariadenie / 45 lôžok (cca 500 m od NPR Ľubietovský Vepor)			NPP Vodopád Bystrého potoka, PP Kalamárka), 1 cyklotrasa	
CHKO Cerová vrchovina				TZCH (PR Steblová skala, NPR Ragáč, PR Hajnáčsky hradný vrch, NPR Pohanský hrad, NPR Šomoška, PP Belinské skaly, PP Zaboda, CHA Fenek, PR Pokoradzské jazierka (mimo CHKO)	CHKO - CHA Hikóriový porast, PR Vodná nádrž Gemerský Jablonec, PR Príbrežie Ružinej vodné športy a rybolov
CHKO Latorica				NCH v CHVÚ Senianske rybníky (mimo NPR a CHKO), NCH Beša, Čičarovce (CHVÚ Medzibodrožie, CHKO)	
CHKO Vihorlat	3 zariadenia / 65- lôžok (NPR Morské oko)			TZCH (NPR Vihorlat zrušený, NPR Morské oko, PP Sninský kameň, PP Malé Morské oko, Remetské Hámre- Podhorod'), lesnícky náučný chodník nad Morským okom, Baba pod Vihorlatom Poľana pod Vihorlatom	
CHKO Východné Karpaty				TZCH (PR Haburské rašelinisko)	

Zdroj: ŠOP SR

V hodnotných prírodných územiach a v turistických lokalitách, kde sa turistické aktivity z časového hľadiska koncentrujú do krátkych sezónnych (čo má svoju negatívnu ale aj pozitívnu stránku z hľadiska prostredia, môžu byť práve negatívne vplyvy cestovného ruchu na environmentálne prostredie na miestnej úrovni zvlášť významné.

Intenzita turistickej návštevnosti nie je rovnomerne plošne rozložená, pričom medzi najatraktívnejšie patria predovšetkým územia s najčlenitejším reliéfom a diverzitou rastlinných spoločenstiev, ktorými sú v podmienkach Slovenskej republiky predovšetkým územia národných parkov. Výrazným problémom v porovnaní s ostatným územím Slovenskej republiky sa stáva zvýšená koncentrácia návštevníkov práve v týchto najhodnotnejších

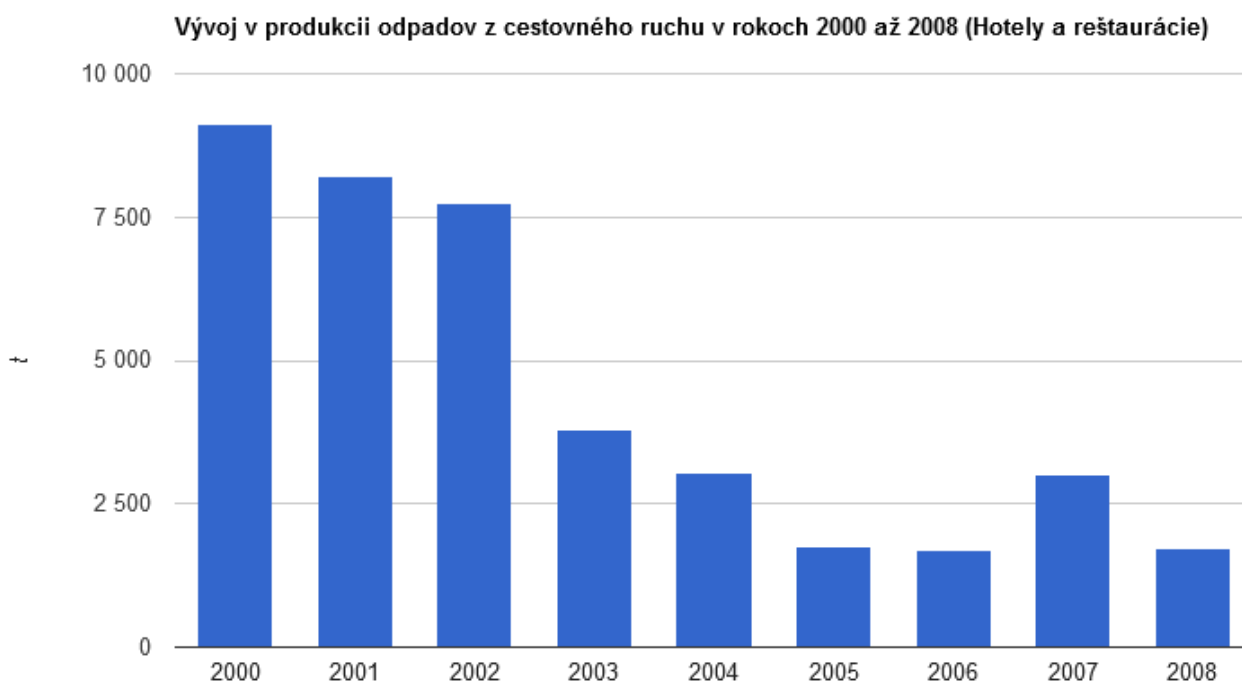
prírodných lokalitách a územiach, pričom konkrétne dôsledky koncentrácie turistických aktivít sa v určitých lokálnych prípadoch prejavujú v ohrozenosti chránených území a sú zároveň v rozpore s predmetom ochrany týchto území.

V tejto súvislosti možno konštatovať, že lokalizácia uvedených objektov, zariadení či činností v maloplošných chránených územiach nemusí nevyhnutne znamenať ich degradáciu z hľadiska predmetu ochrany, na druhej strane však vždy kladie zvýšené nároky na environmentálny manažment územia a často i s tým súvisiace zvýšené požiadavky na zabezpečenie finančných zdrojov určených pre ich ochranu či revitalizáciu.

5.3 Produkcia odpadov z cestovného ruchu

Cestovný ruch v porovnaní s inými odvetviami ekonomickej činnosti neprodukuje vysoké množstvá odpadov, často výrazné sezónne rozdiely v návštevnosti si však vyžadujú značné nároky na úroveň infraštruktúry a manažment. Charakteristickou črtou odvetvia cestovného ruchu v porovnaní s inými ekonomickými odvetviami ekonomickej činnosti sú malé množstvá vyprodukovaného environmentálne najškodlivejších nebezpečného a ostatného odpadu.

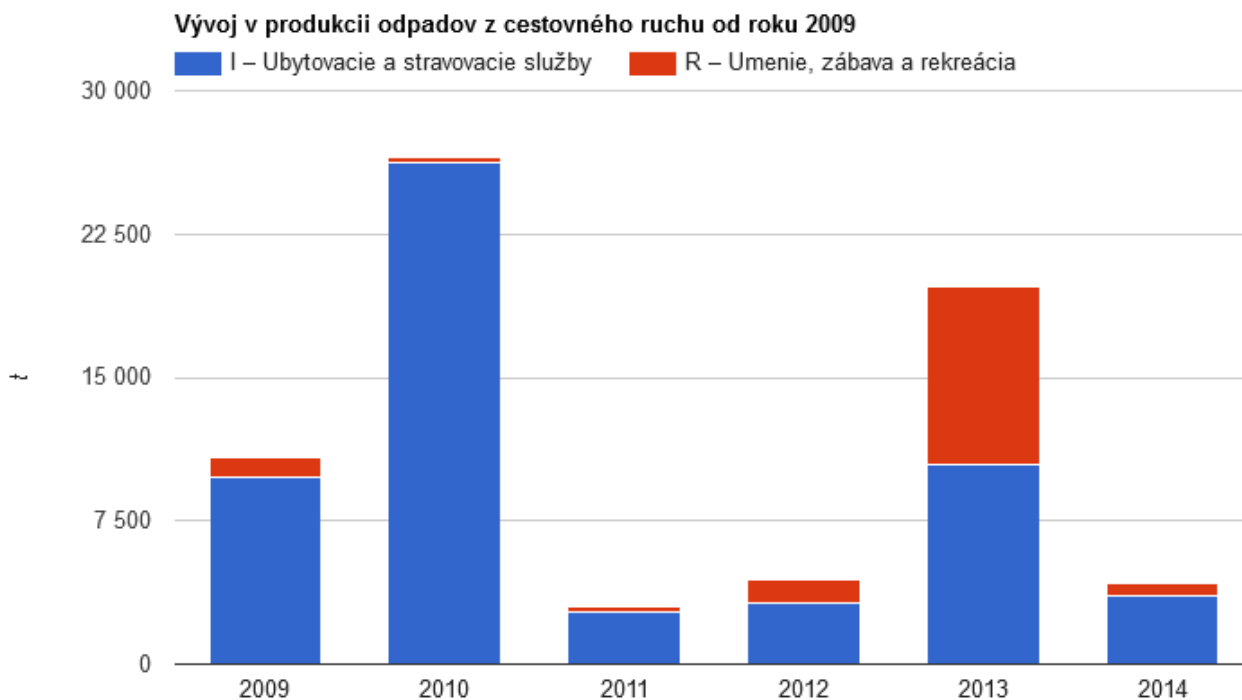
Veľmi pozitívne, s výnimkou roku 2007, možno hodnotiť klesajúci trend produkcie odpadov v sektore Hotely a reštaurácie, takto vymedzené spravodajské jednotky však nepokrývajú všetky ekonomické subjekty podnikajúce v oblasti cestovného ruchu.



Zdroj: ŠÚ SR

Od roku 2008 je pre vznik odpadov zavedená klasifikácia ekonomických činností v NACE členení a jednou zo sekcií je i sekcia I – Ubytovacie a stravovacie služby. Podstatou tejto zmeny je prechod Štatistického úradu Slovenskej republiky na revidovanú klasifikáciu ekonomických činností SK NACE Rev. 2, ktorá v súčasnosti poskytuje základný rámec pre tvorbu veľkého počtu štatistických údajov z oblasti ekonomických štatistík. Pri vzájomnom porovnaní oboch klasifikácií je potrebné upozorniť na skutočnosť, že Položka I Ubytovacie a stravovacie služby v klasifikácii

SK NACE Rev. 2 je metodicky i obsahovo širšia ako položka H. Hotely a reštaurácie (55. Hotely a reštaurácie) v členení podľa OKEČ. Z dôvodu odlišného vymedzenia týchto položiek v uvedených štatistických klasifikáciách nie je možná vzájomná porovnateľnosť takto získaných údajov.



Zdroj: ŠÚ SR

Rovnako pozitívne možno hodnotiť, po výraznom náraste v roku 2010, ešte výraznejší pokles vzniku odpadov v sekcii I – Ubytovacie a stravovacie služby v roku 2011.

6. Aká je odozva spoločnosti na zmiernovanie, resp. kompenzáciu negatívnych dôsledkov cestovného ruchu na životné prostredie?

Na dosiahnutie hlavných cieľov politiky cestovného ruchu, ako na úrovni EÚ, tak aj na úrovni SR, sú prijímané rôzne podporné mechanizmy.

Odozva spoločnosti na zmiernovanie, resp. kompenzáciu negatívnych dôsledkov cestovného ruchu na životné prostredie je popísaná na základe agregovaných a individuálnych indikátorov zo skupiny politické, ekonomické a sociálne aspekty.

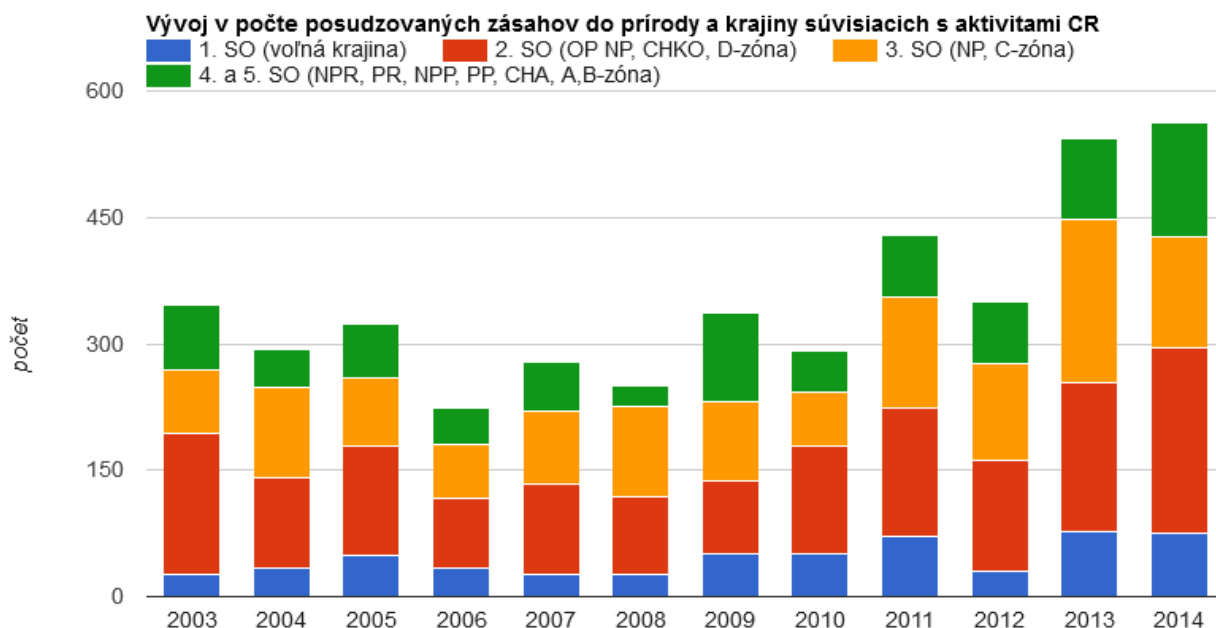
Zoznam individuálnych environmentálnych indikátorov relevantných pre charakteristiku odozva spoločnosti v cestovnom ruchu

Názov skupiny	Názov indikátora

6.1 Počet posudzovaných zásahov do prírody a krajiny súvisiacich s aktivitami cestovného ruchu

Vzhľadom na skutočnosť, že v súčasnom období platný Zákon o ochrane prírody a krajiny č. 543/2002 Z.z. bol schválený 25. júla 2002 a nadobudol účinnosť od 1. januára 2003, nie sú k dispozícii údaje o počte posudzovaných zásahov do prírody a krajiny vplyvom turistických aktivít z obdobia pred rokom 2003. Časový rad za obdobie rokov 2003 – 2014 v dĺžke 14 rokov však poskytuje relatívne dostatočné referenčné obdobie na skúmanie závislostí výkonových ukazovateľov turizmu a počtu posudzovaných zásahov do prírody a krajiny. Pri vyvodzovaní záverov o korelácii spomínaných javov si však treba uvedomiť, že na obidva z nich pôsobí aj celý rad iných faktorov, ktorý významne ovplyvňuje ich vývoj a pôsobenie týchto iných faktorov nevieme „očistiť“. Závery o tesnosti korelácie medzi nami sledovanými ukazovateľmi v nižšie uvedených grafoch, môžeme v určitej približnosti interpretovať spôsobom čo sme získali vo výkonoch turizmu za cenu, ktorú sme na strane životného prostredia „zaplatili“ vo forme zásahov do prírody a krajiny. Skúmanie tohto vzťahu možno prehľbovať jednak diferencovaním posudzovaných zásahov, pretože zásahy v územiach s vyšším stupňom ochrany (osobitne 4. a 5. stupňa ochrany) predstavujú vyššiu „cenu“ ako napríklad zásahy v prvom stupni ochrany (voľná krajina bez osobitného režimu ochrany). Na druhej strane aj prínosy turizmu, ktorých časť sa realizuje aj vďaka zásahom do prírody a krajiny možno vyjadrovať rôznymi ukazovateľmi a hodnotiť tak rôzne hľadiská prínosov – výkonov turizmu a súčasne aj v rôznej miere komplexnosti či parciálnosti. Samozrejme najväčším problémom pri kvantitatívnych hodnoteniach a analýzach je vždy dostupnosť relevantných štatistických informácií.

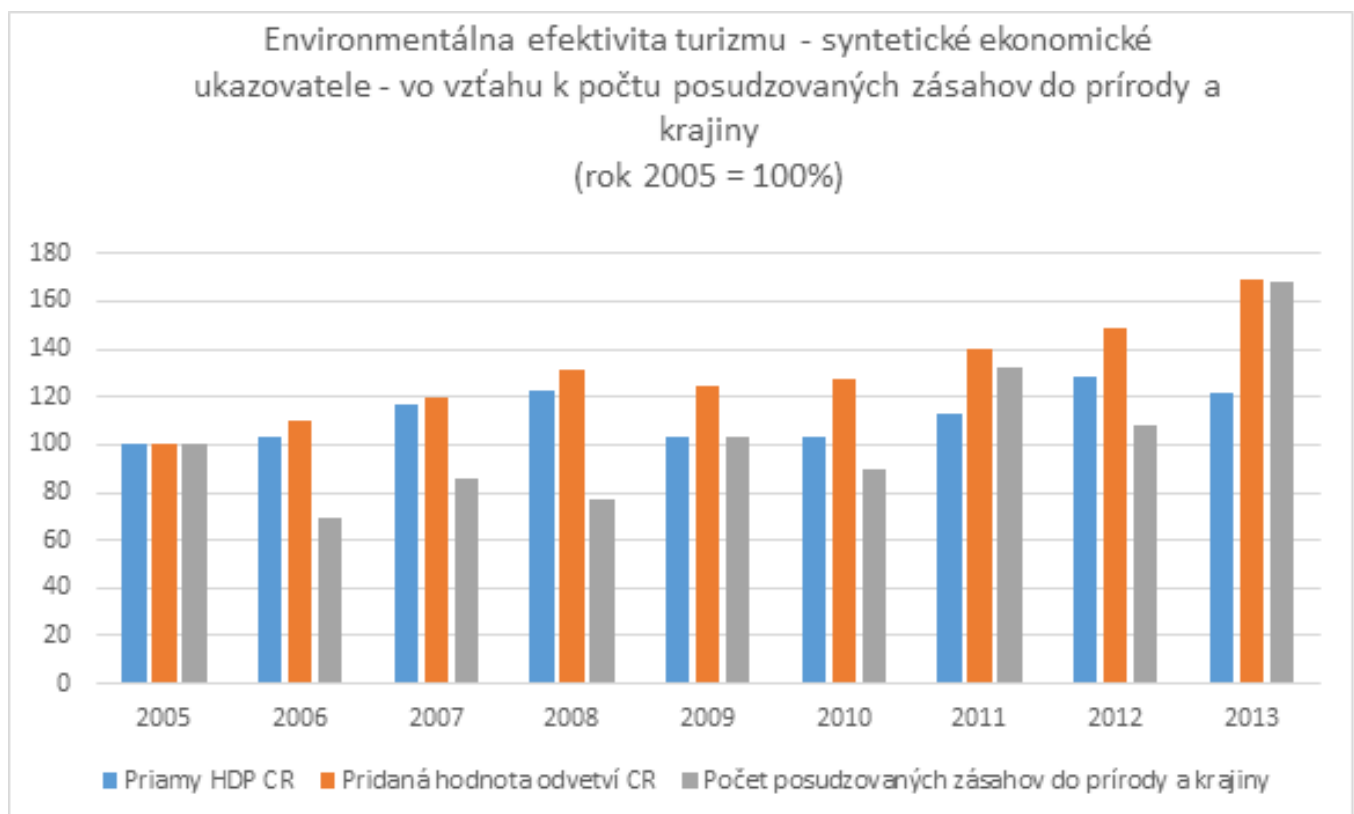
Hoci všetky kategórie chránených území súhrnne plošne zaberajú iba cca 18 % rozlohy SR, celkovo na ne pripadá 60 – 80 % posudzovaných zásahov do prírody a krajiny vyžadujúcich súhlas príslušného orgánu ochrany prírody (predovšetkým územia TANAPu, NP Nízke Tatry, NP Slovenský raj a NP Malá Fatra).



Z hľadiska kategórií chránených území najviac posudzovaných zásahov v časovom období rokov 2004 – 2007 neustále pripadlo na ochranné pásma národných parkov, chránené krajinné oblasti a národné parky, najmenej na voľnú krajinu. V priebehu rokov 2006 – 2007 došlo, s výnimkou voľnej krajiny, k miernemu nárastu počtu týchto zásahov. Naopak, v roku 2008, došlo k výraznému nárastu počtu posudzovaných zásahov iba na území národných parkov, naopak na území so 4. a 5. stupňom ochrany (NPR, PR, NPP, PP, CHA) a ochranných pásiem NP a CHKO došlo k významnému poklesu počtu týchto zásahov. V roku 2009 došlo k veľmi výraznému nárastu počtu posudzovaných zásahov na najcennejšom území so 4. a 5. stupňom ochrany (NPR, PR, NPP, PP, CHA). V roku 2010 naopak došlo k výraznému poklesu počtu posudzovaných zásahov na takto vymedzenom území a naopak k výraznému nárastu na území s druhým stupňom ochrany prírody (ochranné pásma národných parkov, chránené krajinné oblasti). V roku 2011 došlo k významnému nárastu počtu posudzovaných zásahov vo všetkých kategóriách chránených území, pričom najvýraznejší bol tento nárast v najcennejších územiach s 3. až 5. stupňom ochrany prírody. Veľký nárast počtu posudzovaných zásahov bol zaznamenaný v rokoch 2013 a 2014, pričom najmä v poslednom spomínanom roku vzrástol značne aj počet zásahov vo štvrtom a piatom stupni ochrany.

Environmentálna efektívnosť cestovného ruchu vzhľadom na počet zásahov do prírody a krajiny

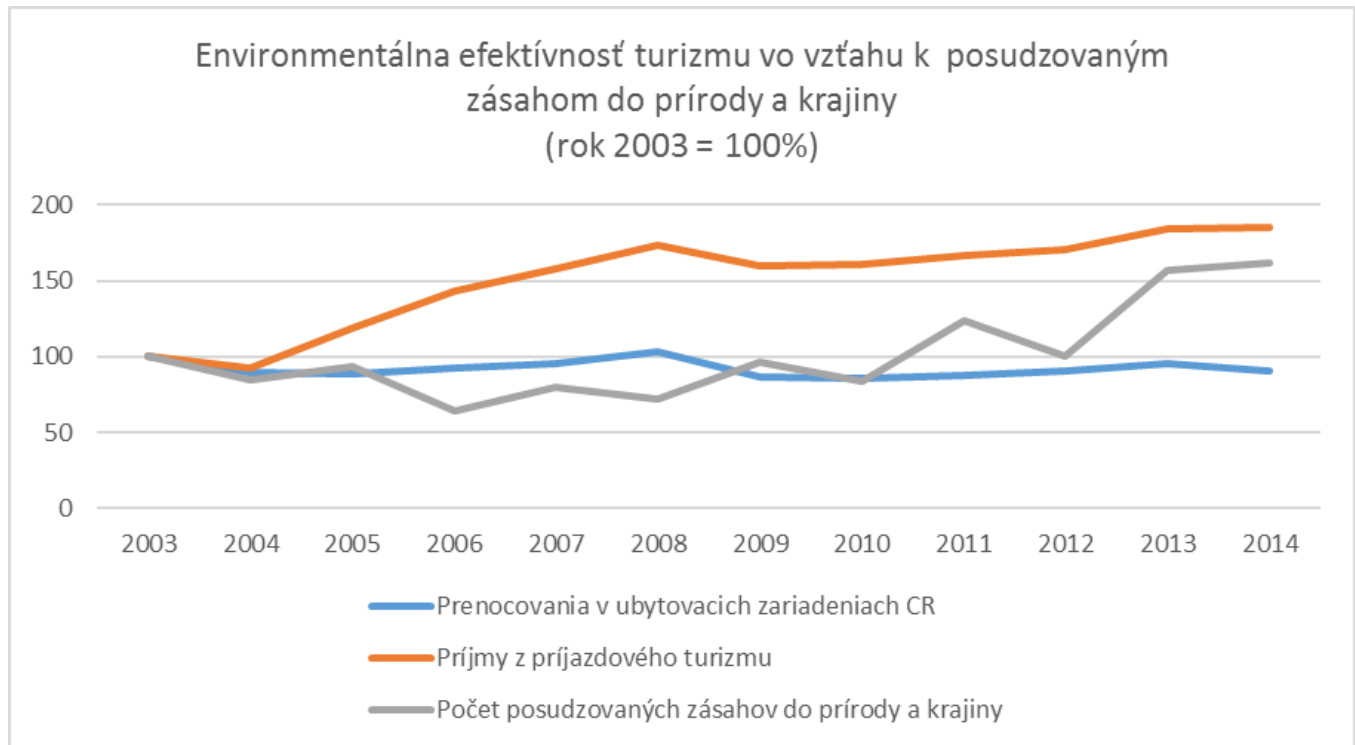
Pri jej hodnotení sa porovnávajú počty posudzovaných zásahov do prírody a krajiny s ekonomickými ukazovateľmi, ktoré syntetickým spôsobom vyjadrujú ekonomickú stránku prínosov turizmu, a to HDP vytváraný priamo turizmom a pridaná hodnota odvetví turizmu (čiže aj z výkonov realizovaných v rámci turizmu v iných odvetviach). V tomto prípade obdobie až do roku 2010 možno hodnotiť ak priaznivé z pohľadu tohto spôsobu merania environmentálnej efektívnosti. V roku 2011 rast počtu zásahov predstihol tempo rastu priameho HDP cestovného ruchu a v roku 2013 takmer vyrovnal rast pridanej hodnoty odvetví cestovného ruchu.



Zdroj: ŠÚ SR, ŠOP SR

V nasledovnom grafe sa porovnáva vývoj počtu posudzovaných zásahov do prírody a krajiny s vývojom príjmov z príjazdového turizmu a vývojom počtu prenocovaní v ubytovacích zariadeniach turizmu. Počet prenocovaní je ukazovateľ vyjadrený vo fyzických jednotkách a zahŕňa prenocovania domácich ako aj zahraničných turistov, čím pokrýva obidve súčasti turizmu realizovaného na našom území. Aj keď tieto prenocovania nepredstavujú všetky

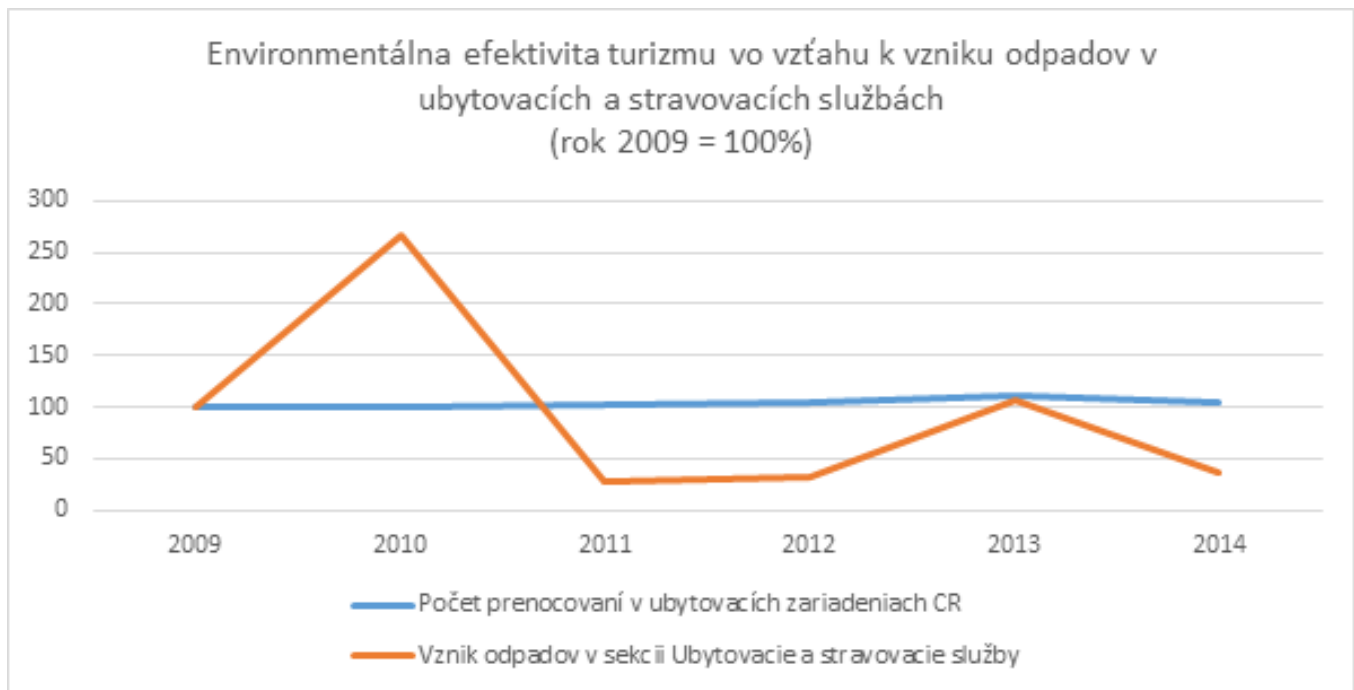
prenocovania turistov na Slovensku, ide o ekonomicky najzaujímavejšiu časť prenocovaní. Príjmy z príjazdového turizmu sú zase hodnotovým ukazovateľom vyjadrujúcim ekonomický prínos zahraničného príjazdového turizmu, ktorý sa spolu s tvorbou pracovných miest zvykne prezentovať ako zásadný význam turizmu pre národnú ekonomiku.



Zdroj: ŠÚ SR, ŠOP SR

Environmentálna efektívnosť cestovného ruchu vzhľadom na vznik odpadov

Z dôvodov neporovnateľnosti údajov pred rokom 2008 a po ňom, v nasledovnom grafickom prehľade sú použité len údaje od roku 2009. Environmentálnu efektívnosť turizmu, respektíve ubytovacích a stravovacích služieb je v tomto prípade posudzovaná porovnávaním produkcie odpadov ubytovacími a stravovacími službami a výkonovým ukazovateľom týchto služieb vo fyzických jednotkách – počtu prenocovaní v ubytovacích službách. S výnimkou extrémneho výkyvu v množstve vyprodukovaného odpadu v roku 2010, je vývoj vzťahu medzi počtom prenocovaní a tvorbou odpadov priaznivý, pretože pri vyrovnanom, stagnujúcom vývoji počtu prenocovaní dochádza k poklesu tvorby odpadov v týchto službách. V tomto segmente a z hľadiska uvedených ukazovateľov možno konštatovať priaznivý vývoj environmentálnej efektívnosti.



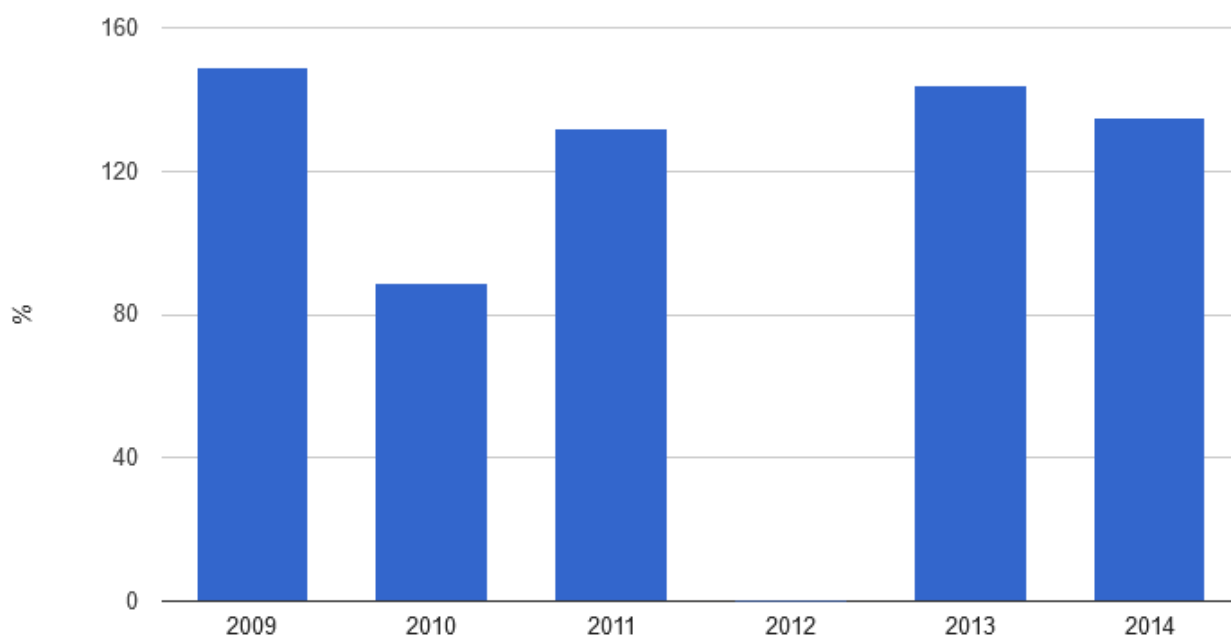
Zdroj: ŠÚ SR, SAŽP

6.2 Náklady na ochranu životného prostredia v cestovnom ruchu

Indikátor popisuje výšku a podiel finančných prostriedkov, ktoré sú vynaložené v cestovnom ruchu na ochranu životného prostredia. Finančné prostriedky tvoria **investície na ochranu životného prostredia** a **bežné náklady**.

Od roku 2009 došlo k zníženiu nákladov na ochranu ŽP v cestovnom ruchu o 9,4 % (14 tis. eur), pričom medziročne došlo k zníženiu nákladov na ochranu ŽP v cestovnom ruchu o 6,25 % (9 tis. eur).

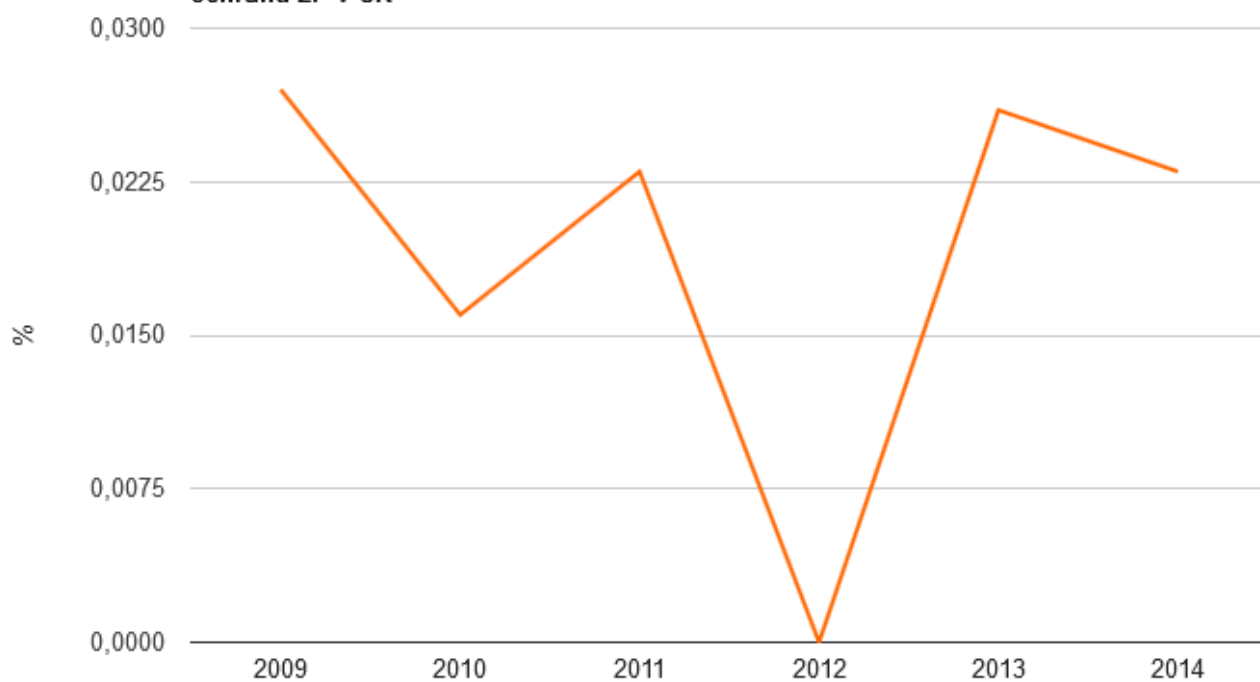
Vývoj v nákladoch na ochranu ŽP v cestovnom ruchu



Zdroj: ŠÚ SR

Podiel nákladov na ochranu ŽP v cestovnom ruchu je v rámci celkových nákladov na ochranu ŽP v SR nepatrný (len 0,02 %).

Vývoj podielu nákladov na ochranu ŽP v cestovnom ruchu z celkových nákladov na ochranu ŽP v SR



6.3 Environmentálna certifikácia v cestovnom ruchu

V cestovnom ruchu sa v porovnaní s ostatnými odvetviami len veľmi ťažko uplatňujú systémy riadenia kvality ako aj iné formy certifikácie (napr. eko-labeling). Implementácia systémov je pre malé subjekty vecne i finančne náročná. Do konca roku 2014 organizáciami s certifikovaným **Environmentálnym manažérskym systémom (EMS) podľa Normy ISO14001** sú Kúpele Dudince, a.s. (NACE kód 5500 a 5600) – platnosť : 2004-2013 a Termálne kúpalisko Podhájska – platnosť : 2007-2013. V národnom registri **EMAS** sa doteraz nenachádza žiadna organizácia v sektore cestovného ruchu. Celkovo boli od roku 2004 v SR posúdené a ocenené **Environmentálnou značkou EÚ (ecolabel)** ocenené **3 zariadenia ubytovacích služieb** podľa pôvodného rozhodnutia Európskej komisie č. 2003/287/ES (platného do 31.10.2009) a revidovaného, v súčasnosti platného, rozhodnutia Európskej komisie č. 2009/578/ES, ktoré ustanovuje environmentálne kritériá na udeľovanie environmentálnej značky Spoločenstva turistickej ubytovacej služby. Vývoj uvádza nasledujúca tabuľka:

DRŽITEĽ ZNAČKY/ NÁZOV SLUŽBY	ČÍSLO ROZHODNUTIA EK	PLATNOSŤ
MaMaison Bratislava s.r.o. Bratislava Ubytovacia služba: MaMaison Residence Sulekova **** apartmánový hotel	2003/287/ES	V/2008 – X/2009
DAIRA s.r.o. Košice Ubytovacia služba: Eco Friendly Hotel Dália – priestory triedy ***	2009/578/ES	XII/2011 – XII/2016
Ing. Michal Lekýr-Divek Bojnice Ubytovacia služba: Hotel Bojnický vínny dom ****	2009/578/ES 2015/345/EÚ	III/2015 – XI/2017

Poznámky na záver

Správa môže slúžiť ako podklad pre rozhodovacie procesy na jednotlivých úrovniach, ako analytický príspevok k diskusii o vzťahu rozvoja cestovného ruchu a životného prostredia, aj ako pokus o kvantitatívne vyjadrenie intuitívne vnímaných skutočností. Ako taká je využiteľná politikmi a manažérmi, odbornou verejnosťou so záujmom tak o životné prostredie ako aj cestovný ruch, niektoré aspekty môžu byť zaujímavé pre pedagogický proces a študentské práce ale aj pre najširšiu verejnosť.

V ďalšom období, respektíve budúce verzie tejto správy by mali priniesť posun v skúmaní predmetu tejto správy, a to predovšetkým:

- posilnenie územnej dezagregácie minimálne na úroveň NUTS 3 pri väčšom počte ukazovateľov, nakoľko údaje na národnej úrovni stierajú a spriemerujú rozdiely stavov v jednotlivých menších územných celkoch;
- v niektorých prípadoch prezentovať aj lokálne prípady ilustrujúce pozitívne alebo negatívne dopady spolupôsobenia cestovného ruchu a životného prostredia ako ilustrácie typických prípadov, prípadov dobrej praxe, respektíve ukážky prípadov vyžadujúcich si nové prístupy riešenia;
- konštruovať aj viacero ukazovateľov kombinovaného charakteru (zložených z dvoch alebo viac jednoduchých indikátorov), ktoré vyjadrujú priamy vzťah prvkov životného prostredia a jednotlivých aspektov realizovaného cestovného ruchu;

- prezentovať aj reakcie či už riadené alebo spontánne (na strane dopytu) na niektoré dopady cestovného ruchu na životné prostredie;
- reflektovať aj opačnú stránku vzťahu, čiže vplyv stavu a vývoja životného prostredia na cestovný ruch a exaktnejšie tak vyjadriť alebo potvrdiť tézu, že dobrý stav životného prostredia je imanentne v záujme rozvoja cestovného ruchu;
- v prípade dostupnosti využívať aj netradičné informačné zdroje, napr. údaje mobilných operátorov pre sledovanie koncentrácie návštevnosti v regiónoch a miestach jej vysokej koncentrácie;
- v prípade pravidelne realizovaných zberov informácií formou prieskumov verejnej mienky usilovať o zaradenie do dotazníkov aj otázok reflektujúcich vzájomné väzby a vplyvy cestovného ruchu a životného prostredia, respektíve ich vnímanie návštevníkmi.

Zoznam použitej literatúry

1. COMMISSION OF THE EUROPEAN COMMUNITIES. Communication of the Commission to the Council and the Parliament on a European Community Biodiversity Strategy. COM(98) 42 final, Brussels, 1998, 21 p.
2. EUROPEAN COMMISSION, EUROSTAT. Tourism – Europe, central European countries, Mediterranean countries, Key figures 2001 – 2002, Edition 2003
3. EUROPEAN ENVIRONMENT AGENCY. EEA core set of indicators, Revised version April. Copenhagen, 2003
4. EUROPEAN ENVIRONMENT AGENCY. EEA core set of indicators, Second consultation process. Copenhagen, 2003
5. EUROPEAN ENVIRONMENT AGENCY. Europe's environment: the fourth assessment, Chapter 7.4. Tourism, Copenhagen,
6. EUROSTAT, (<http://epp.eurostat.ec.eu.int>)
7. GAJDOŠ, Ľ. 2013: Cestovný ruch a jeho vplyv na životné prostredie v Slovenskej republike k roku 2011. Indikátorová sektorová správa. Slovenská agentúra životného prostredia Banská Bystrica. 63 p.
8. INFORMAČNÝ SYSTÉM INDIKÁTOROV (ISI), 2016. Kvalita vôd prírodných kúpalísk. Ubytovacie zariadenia. Počet návštevníkov jaskýň. Turistická infraštruktúra. Výdavky v cestovnom ruchu. Motívy a typy návštevníkov. Erózia pôdy vplyvom cestovného ruchu. Počet ohrozovaných MCHÚ vplyvom cestovného ruchu. Produkcia odpadov z cestovného ruchu. Počet posudzovaných zásahov do prírody a krajiny súvisiacich s aktivitami cestovného ruchu. Environmentálna certifikácia v cestovnom ruchu. Slovenská agentúra životného prostredia. Dostupné na URL: <http://www.enviroportal.sk/indicator/221?langversion=sk>
9. MINISTERSTVO DOPRAVY, POŠT A TELEKOMUNIKÁCIÍ. Operačný program Doprava, 2007
10. MINISTERSTVO DOPRAVY, VÝSTAVBY A REGIONÁLNEHO ROZVOJA SR. Konceptia územného rozvoja Slovenska 2001 - Zmeny a doplnky, 2011.
11. MINISTERSTVO ŽIVOTNÉHO PROSTREDIA SR. Konceptia územného rozvoja Slovenskej republiky. Bratislava: Ministerstvo životného prostredia SR, 2001, 558 s.
12. MINISTERSTVO ŽIVOTNÉHO PROSTREDIA SR. Národná stratégia ochrany biodiverzity na Slovensku. Bratislava: Ministerstvo životného prostredia SR, 1997, 117 s.
13. MINISTERSTVO ŽIVOTNÉHO PROSTREDIA SR. Národná stratégia trvalo udržateľného rozvoja v Slovenskej republike. Bratislava: Ministerstvo životného prostredia SR, 2000.
14. MINISTERSTVO ŽIVOTNÉHO PROSTREDIA SR. Operačný program Životné prostredie, 2007.
15. MINISTERSTVO ŽIVOTNÉHO PROSTREDIA SR. Správa o stave životného prostredia v Slovenskej republike v roku 2004. Bratislava: Ministerstvo životného prostredia SR, 2005, 248 s.
16. MINISTERSTVO HOSPODÁRSTVA SR. Operačný program Konkurencieschopnosť a hospodársky rast, 2007.
17. MINISTERSTVO HOSPODÁRSTVA SR. Regionalizácia cestovného ruchu. Bratislava: Ministerstvo hospodárstva SR, 2005.
18. MINISTERSTVO HOSPODÁRSTVA SR. Nová stratégia rozvoja cestovného ruchu Slovenskej republiky do roku 2013, 2007.
19. MINISTERSTVO HOSPODÁRSTVA SR. Štátna politika cestovného ruchu Slovenskej republiky, 2007.
20. MINISTERSTVO HOSPODÁRSTVA SR. Vyhláška MH SR č. č. 277/2008 z 26.6.2008, ktorou sa ustanovujú klasifikačné znaky na ubytovacie zariadenia pri ich zaradení do kategórií a tried.
21. MINISTERSTVO PODOHOSPODÁRSTVA SR. Program rozvoja vidieka 2007 – 2013.
22. MINISTERSTVO VÝSTAVBY A REGIONÁLNEHO ROZVOJA. Regionálny operačný program.
23. ORGANISATION FOR ECONOMIC CO-OPERATION AND DEVELOPMENT. Indicators for the integration of environmental concerns into tourism policies (Discussion document) – ENV/EPOC/SE(2001) 3. Paris: OECD, 2001, 26 p.

24. ORGANISATION FOR ECONOMIC CO-OPERATION AND DEVELOPMENT. Indicators for the integration of environmental concerns into tourism policies – Discussion/guidance document. COM/ENV/DSTI(2003)129. Paris: OECD, 2003, 27 p.
25. ŠTATISTICKÝ ÚRAD SR, 2015 (msc.). Ubytovacie zariadenia. Turistická infraštruktúra. Výdavky v cestovnom ruchu. Motívy a typy návštevníkov. Produkcia odpadov z cestovného ruchu. Náklady na ochranu životného prostredia v cestovnom ruchu. Údaje za roky 2000 – 2014.
26. ŠTÁTNA OCHRANA PRÍRODY SLOVENSKEJ REPUBLIKY, 2015 (msc.). Počty lokalít pre aktivity horského turizmu za hranicami zastavaného územia obce na území národných parkov. Počet návštevníkov jaskýň. Erózia pôdy vplyvom cestovného ruchu. Počet ohrozovaných MCHÚ vplyvom cestovného ruchu. Počet posudzovaných zásahov do prírody a krajiny súvisiacich s aktivitami cestovného ruchu. Údaje za roky 2000 – 2014.
27. UNITED NATIONS/WORLD TOURIST ORGANISATION. Davoská deklarácia Klimatické zmeny a cestovný ruch odpoveď na globálne výzvy, Davos, 2007.
28. UNITED NATIONS/WORLD TOURIST ORGANISATION. The global code of ethics for tourism (GCET). WTO, 1999, 12 p.

Zoznam použitých skratiek

AZCR	Aktívny zahraničný cestovný ruch
EEA	Európska environmentálna agentúra
EK	Európska komisia
ES	Európske spoločenstvo
EÚ	Európska únia
EUROSTAT	Štatistický úrad Európskeho spoločenstva
CLC	CLC Corine Land Cover
ČMS	Čiastkový monitorovací systém
ČMS-P	Čiastkový monitorovací systém Pôda
ČOV	Čistiareň odpadových vôd
PSR	P – pressure – tlak, S – state – stav, R – response – odozva
HDP	Hrubý domáci produkt
CHA	Chránený areál
CHKO	Chránená krajinná oblasť
HPH	Hrubá pridaná hodnota
MCHÚ	Maloplošné chránené územie
MDVaRR	Ministerstvo dopravy, výstavby a regionálneho rozvoja Slovenskej republiky
MH SR	Ministerstvo hospodárstva SR
MK SR	Ministerstvo kultúry SR
MPaRV	Ministerstvo pôdohospodárstva a rozvoja vidieka SR
MZ SR	Ministerstvo zdravotníctva Slovenskej republiky
MŽP SR	Ministerstvo životného prostredia Slovenskej republiky
NP	Národný park
NPP	Národná prírodná pamiatka
NPR	Národná prírodná rezervácia
NR SR	Národná rada Slovenskej republiky
NS TUR	Národná stratégia trvalo udržateľného rozvoja
OHDZ	Osobné horské dopravné zariadenia
PP	Prírodná pamiatka
PR	Prírodná rezervácia
PÚ SR	Pamiatkový úrad Slovenskej republiky
PZCR	Pasívny zahraničný cestovný ruch
SAŽP	Slovenská agentúra životného prostredia
SR	Slovenská republika
SSC	Slovenská správa ciest
ŠOP SR	Štátna ochrana prírody SR
ŠÚ SR	Štatistický úrad Slovenskej republiky
SR	Slovenská republika
WTO	Svetovová organizácia cestovného ruchu

Príloha

Súhrn cieľov v sektore cestovného ruchu vo vzťahu k životnému prostrediu