



**MINISTERSTVO ŽIVOTNÉHO PROSTREDIA
SLOVENSKEJ REPUBLIKY**



**SPRÁVA O STAVE
ŽIVOTNÉHO PROSTREDIA
SLOVENSKEJ REPUBLIKY
V ROKU 2010**



ENVIRONMENTÁLNA REGIONALIZÁCIA

Kľúčové otázky a kľúčové zistenia

• Kľúčové otázky:

- Aká je diferenciácia územia Slovenska z hľadiska kvality životného prostredia a jej vývoj?

• Kľúčové zistenia:

- V roku 2010 bolo z hľadiska environmentálnej kvality v kategórii prostredie narušené a prostredie silne narušené 13,5 % územia Slovenska. V porovnaní s rokom 2007 došlo k poklesu tohto podielu o cca 2 %.

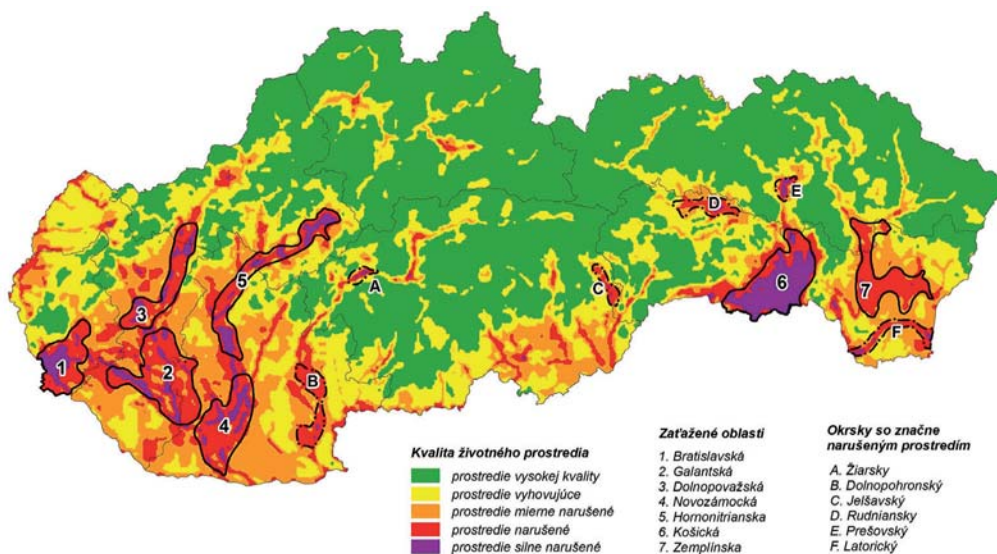
Environmentálna regionalizácia a zaťažené oblasti

Environmentálna regionalizácia Slovenska predstavuje prierezový zdroj informácií o stave životného prostredia a odráža jeho diferencovaný stav v rôznych častiach územia SR. Regióny SR vykazujú rôzny stav zaťaženia jednotlivých zložiek životného prostredia a v rôznej miere sa v nich uplatňujú rizikové faktory.

V procese environmentálnej regionalizácie sa v rámci uceleného súboru vybraných environmentálnych charakteristík, podľa zvolených kritérií a postupov, hodnotí životné prostredie a vplyvy naň, vyčleňujú sa regióny s istou kvalitou alebo ohrozenosťou životného prostredia, a to formou analýz za jednotlivé zložky (i rizikové faktory) životného prostredia a čiastkových syntéz v rámci zložiek životného prostredia i formou medzizložkových syntéz.

Jedným z výstupov je mapa hodnotiaca územie SR v **5 stupňoch kvality životného prostredia**, spracovaná SAŽP v roku 2010. Podľa tejto mapy boli identifikované najviac **zaťažené oblasti** – ich jadro predstavujú spravidla územia v 5. stupni s najviac narušeným životným prostredím. K nim boli pričlenené aj územia prevažne v 4. stupni kvality životného prostredia, s prihliadnutím na geomorfologické, hydrologické a iné relevantné kritériá. Okrem takto identifikovaných území bolo žiaduce vymedziť aj ďalšiu kategóriu území s relatívne horšou kvalitou životného prostredia – **okrsky so značne narušeným prostredím**. Tieto nezodpovedajú kategórii „zaťažená oblasť“ ani svojím územným rozsahom, ani podielom výskytu územia v 5. stupni environmentálnej kvality, ale sú prejavom nedoriešených environmentálnych problémov z minulých období, keď tvorili súčasť zaťažených oblastí (okrsky A, C, D, E), alebo sa vydifferentovali v súčasnosti po aplikácii nových hodnotení stavu vôd (okrsky B, F).

Mapa 15. Kvalita životného prostredia s vymedzením zaťažených oblastí a okrskov so značne narušeným prostredím



Zdroj: SAŽP

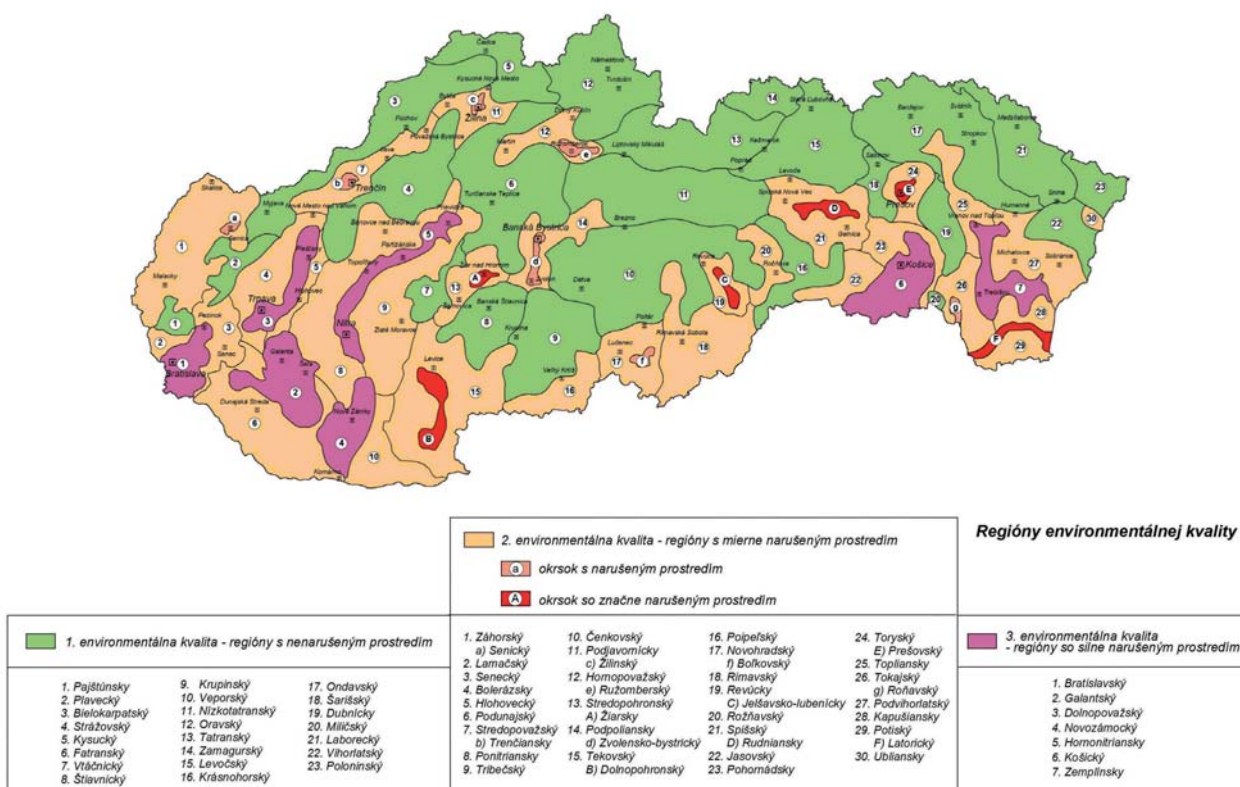
Tabuľka 104. Diferenciácia územia SR podľa environmentálnej kvality a jej vývoj

Environmentálna kvalita ŽP	Rozloha (km ²) do roku 2007	% z plochy SR	Rozloha (km ²) v roku 2010	% z plochy SR	Rozdiel rozlohy (km ²)	Rozdiel %
1 – prostredie vysokej kvality	19 661	40,0	23 007	46,9	+ 3 346	+ 6,9
2 – prostredie vyhovujúce	12 580	25,7	11 034	22,5	- 1 546	- 3,2
3 – prostredie mierne narušené	9 055	18,5	8 380	17,1	- 675	- 1,4
4 – prostredie narušené	5 296	10,8	5 235	10,7	- 61	- 0,1
5 – prostredie silne narušené	2 442	5,0	1 378	2,8	- 1 064	- 2,2

Zdroj: SAŽP

Následne možno na báze území s rôznou kvalitou životného prostredia vyčleniť formou ich generalizácie v rámci Slovenska tri typy regiónov s rôznou environmentálnou kvalitou. Ako sekundárne kritérium generalizácie (vyčlenenia) regiónov sa využívajú geomorfologické jednotky, sústava povodí, administratívne členenie, historické regióny i genéza vývoja stavu životného prostredia.

Mapa 16. Regióny environmentálnej kvality



Zdroj: SAŽP

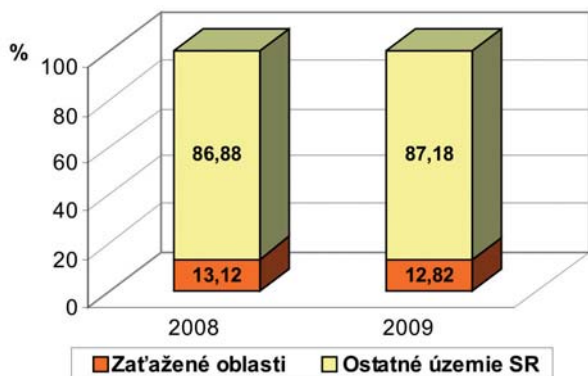
Následujúce grafy dokumentujú skutočnosť že v rámci problematiky znečistenia ovzdušia, znečistenia vôd a produkcie odpadov, ktoré v značnej miere profilujú environmentálnu situáciu v území, sú v prevažnej väčšine ukazovateľov zaťažené oblasti nositeľom 50 – 90 % zaťaženia vyskytujúceho sa podľa daného ukazovateľa na území Slovenska.

Tabuľka 105. Celkové emisie základných znečisťujúcich látok zo stacionárnych zdrojov znečistenia ovzdušia (t.r⁻¹)

Územie	TZL		SO ₂		NO _x		CO	
	2008	2009	2008	2009	2008	2009	2008	2009
Zaťažené oblasti	4 473	4 309	55 500	52 673	21 282	20 484	98 507	71 967
SR	34 090	33 603	69 149	63 847	46 042	42 712	178 415	146 920

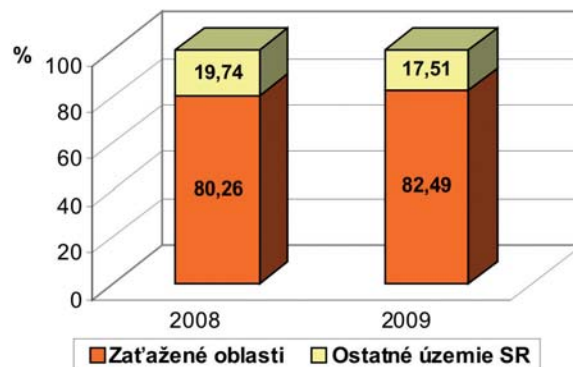
Zdroj: SHMÚ

Graf 49. Podiel emisií tuhých znečisťujúcich látok zo stacionárnych zdrojov v zaťažených oblastiach



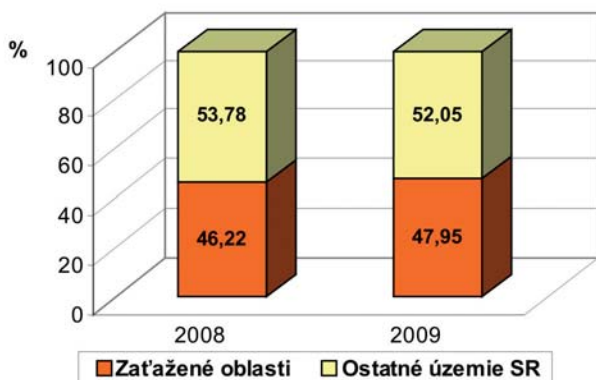
Zdroj: SHMÚ

Graf 50. Podiel emisií SO₂ zo stacionárnych zdrojov v zaťažených oblastiach



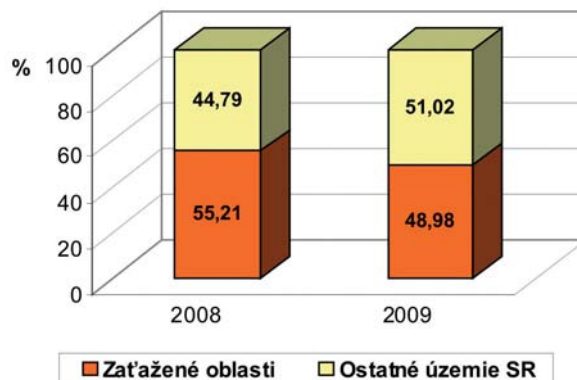
Zdroj: SHMÚ

Graf 51. Podiel emisií NO_x zo stacionárnych zdrojov v zaťažených oblastiach



Zdroj: SHMÚ

Graf 52. Podiel emisií CO zo stacionárnych zdrojov v zaťažených oblastiach



Zdroj: SHMÚ

Tabuľka 106. Vypúšťané znečistenie z významných zdrojov znečistenia vôd do povrchových tokov (t.r⁻¹)

Územie	BSK _s			CHSK _{Cr}		
	2008	2009	2010	2008	2009	2010
Zaťažené oblasti	2 141	1 452	1 649	9 645	7 366	8 076
SR	3 114	2 571	2 416	16 518	15 309	13 985

Zdroj: SHMÚ

Územie	NL			NEL _{UV,IC}		
	2008	2009	2010	2008	2009	2010
Zaťažené oblasti	2 947	1 995	2 620	19	38	30
SR	4 179	3 395	3 542	22	46	34

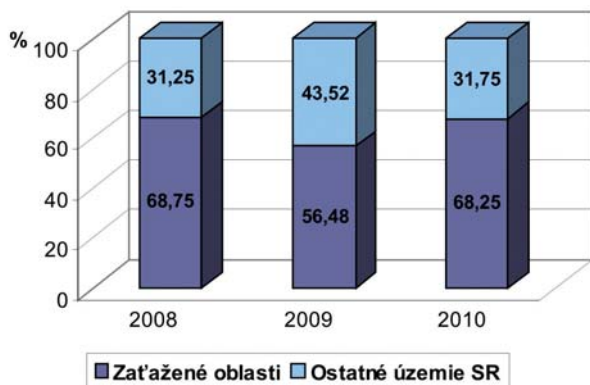
Zdroj: SHMÚ

Tabuľka 107. Produkcia odpadov (mimo komunálnych) umiestnených na trh (t.r⁻¹)

Územie	Odpady (skupina 01 - 19 Katalógu odpadov)					
	Ostatné			Nebezpečné		
	2008	2009	2010	2008	2009	2010
Zaťažené oblasti	4 961 706	2 783 341	4 244 954	285 925	248 113	221 898
SR	9 175 671	6 293 035	8 480 612	523 911	484 678	466 422
Podiel produkcie odpadov pripadajúci na ZO (%)	45,93	55,77	45,95	45,42	48,81	52,43

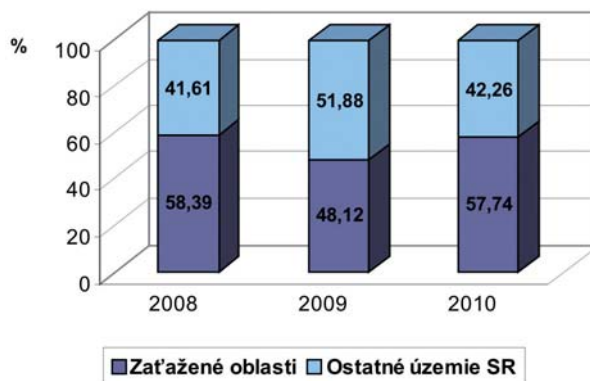
Zdroj: SAŽP

Graf 53. Podiel vypúšťaného znečistenia BSK₅ z významných zdrojov v zaťažených oblastiach



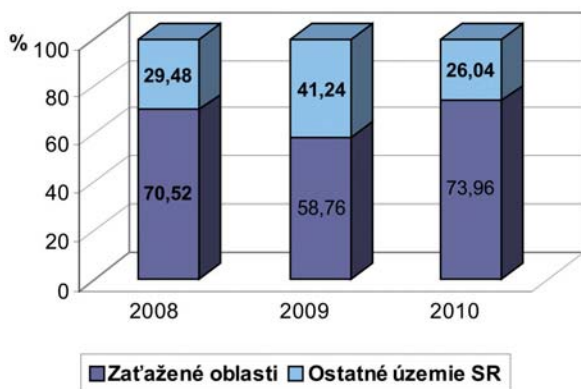
Zdroj: SHMÚ

Graf 54. Podiel vypúšťaného znečistenia CHSK_{Cr} z významných zdrojov v zaťažených oblastiach



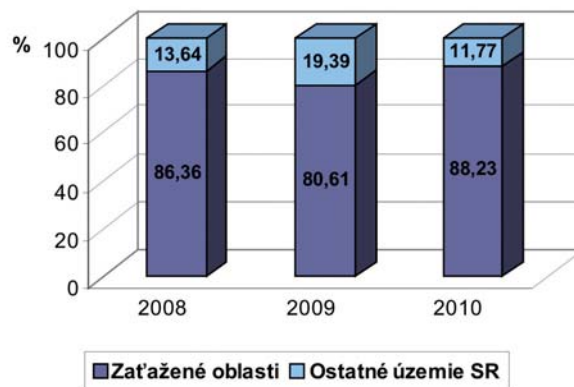
Zdroj: SHMÚ

Graf 55. Podiel vypúšťaného znečistenia NL z významných zdrojov v zaťažených oblastiach



Zdroj: SHMÚ

Graf 56. Podiel vypúšťaného znečistenia NEL_{uv,i,c} z významných zdrojov v zaťažených oblastiach



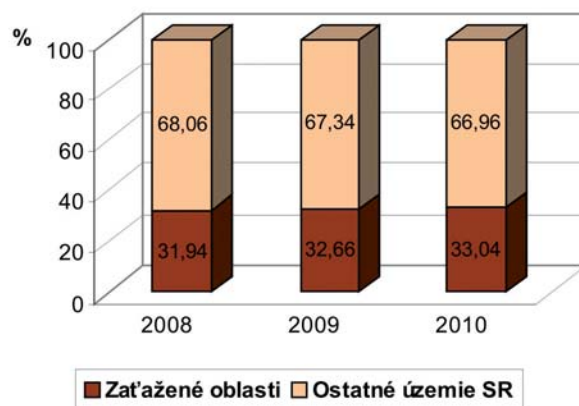
Zdroj: SHMÚ

Tabuľka 108. Porovnanie produkcie komunálnych odpadov

Územie	Komunálne odpady (skupina 20 Katalógu odpadov)		
	2008	2009	2010
Zaťažené oblasti	571 996	570 024	593 406
SR	1 790 691	1 745 494	1 796 160

Zdroj: SAŽP, ŠÚ SR

Graf 57. Podiel produkcie komunálnych odpadov v zaťažených oblastiach



Zdroj: SAŽP, ŠÚ SR