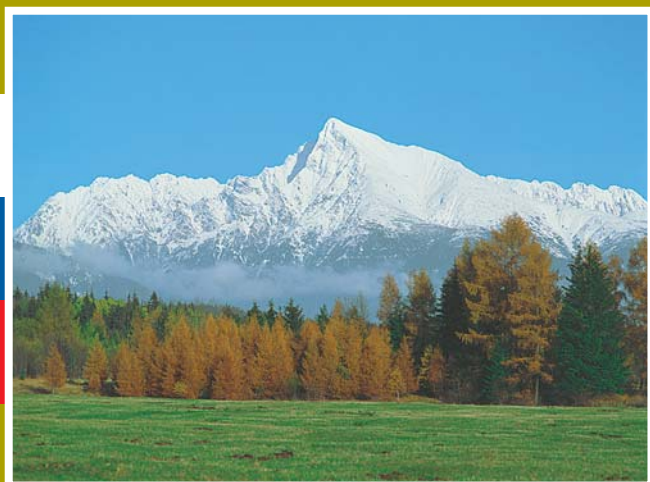


**Ministerstvo životného prostredia
Slovenskej republiky**



**SPRÁVA O STAVE
ŽIVOTNÉHO PROSTREDIA
SLOVENSKEJ REPUBLIKY
V ROKU 2009**



**Slovenská agentúra
životného prostredia**



Územie nesmie byť zaťažené ľudskou činnosťou nad mieru únosného zaťaženia. Prípustnú mieru znečisťovania životného prostredia určujú medzné hodnoty stanovené osobitnými predpismi; tieto hodnoty sa určia v súlade s dosiahnutým stavom poznania tak, aby sa neohrozovalo zdravie ľudí a aby sa neohrozili ďalšie živé organizmy a ostatné zložky životného prostredia.

§ 11 zákona č. 17/ 1992 Zb.
o životnom prostredí

ENVIRONMENTÁLNA REGIONALIZÁCIA

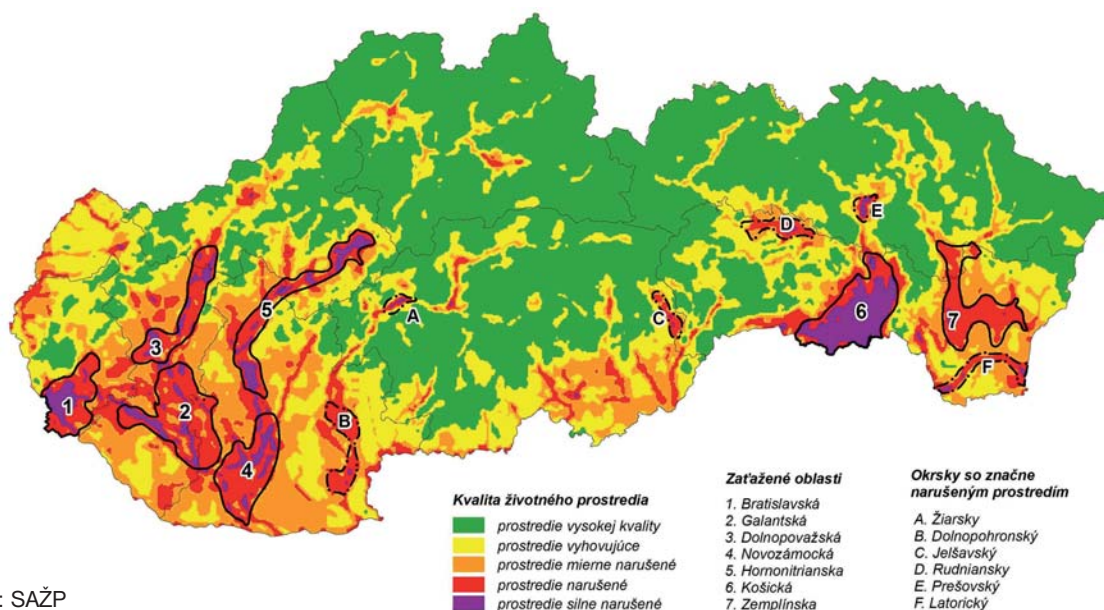
• ENVIRONMENTÁLNA REGIONALIZÁCIA SLOVENSKA

Environmentálna regionalizácia Slovenska predstavuje prierezový zdroj informácií o stave životného prostredia a odráža jeho diferencovaný stav v rôznych častiach územia SR. Regióny SR vykazujú rôzny stav zaťaženia jednotlivých zložiek životného prostredia a v rôznej miere sa v nich uplatňujú rizikové faktory. Tieto vplyvy, záťaže, či riziká majú (popri rôznorodosti prírodných pomerov) predovšetkým antropogénny charakter.

V procese environmentálnej regionalizácie sa v rámci uceleného súboru vybraných environmentálnych charakteristík, podľa zvolených kritérií a postupov, hodnotí životné prostredie a vplyvy naň, vylučujú sa regióny s istou kvalitou alebo ohrozenosťou životného prostredia, a to formou analýz za jednotlivé zložky (i rizikové faktory) životného prostredia a čiastkových syntéz v rámci zložiek životného prostredia i formou medzizložkových syntéz.

Jedným z výstupov je mapa hodnotiaca územie SR v **5 stupňoch kvality životného prostredia**. V rokoch 2009–2010 prebiehali v SAŽP práce na aktualizácii mapy „**Kvalita životného prostredia**“ podľa novších podkladových údajov za jednotlivé zložky ŽP (spravidla za obdobie 2007–2009) i s priemetom nových legislatívnych požiadaviek, najmä za zložku ŽP voda v súvislosti s implementáciou Rámcovej smernice o vode v podmienkach SR. Podľa tejto mapy boli identifikované najviac **zaťažené oblasti** – ich jadro predstavujú spravidla územia v 5. stupni s najviac narušeným životným prostredím. K nim boli pričlenené aj územia prevažne v 4. stupni kvality životného prostredia, s prihliadnutím na geomorfologické, hydrologické a iné relevantné kritériá. Okrem takto identifikovaných území bolo žiaduce vymedziť aj ďalšiu kategóriu území s relatívne horšou kvalitou životného prostredia – **okrsky so značne narušeným prostredím**. Tieto nezodpovedajú kategórii „zaťažená oblasť“ ani svojím územným rozsahom, ani podielom výskytu územia v 5. stupni environmentálnej kvality, ale sú prejavom nedoriešených environmentálnych problémov z minulých období, keď tvorili súčasť zaťažených oblastí (okrsky A, C, D, E), alebo sa vydifferentovali v súčasnosti po aplikácii nových hodnotení stavu vôd (okrsky B, F).

Mapa 14. Kvalita životného prostredia s vymedzením zaťažených oblastí a okrskov so značne narušeným prostredím



Zdroj: SAŽP

Porovnaním s predchádzajúcim stavom kvality životného prostredia (viď Správa o stave životného prostredia SR v roku 2008 a predchádzajúce roky) možno odvodiť hodnotiace parametre vývoja zmien environmentálnej kvality územia SR.

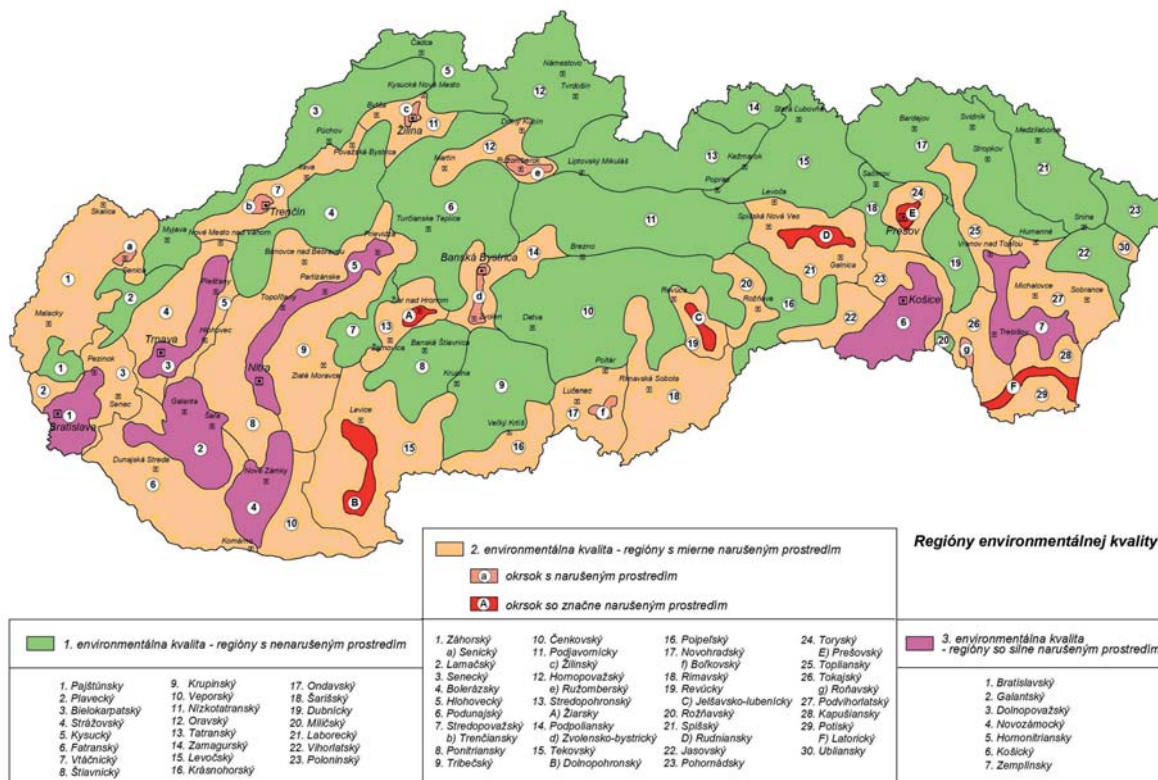
Tabuľka 111. Diferenciácia územia SR podľa environmentálnej kvality a jej vývoj

Environmentálna kvalita ŽP	Rozloha (km ²) do roka 2007	% z plochy SR	Rozloha (km ²) v roku 2009	% z plochy SR	Rozdiel rozlohy (km ²)	Rozdiel %
1 – prostredie vysokej kvality	19 661	40,0	23 007	46,9	+ 3 346	+ 6,9
2 – prostredie vyhovujúce	12 580	25,7	11 034	22,5	- 1 546	- 3,2
3 – prostredie mierne narušené	9 055	18,5	8 380	17,1	- 675	- 1,4
4 – prostredie narušené	5 296	10,8	5 235	10,7	- 61	- 0,1
5 – prostredie silne narušené	2 442	5,0	1 378	2,8	- 1 064	- 2,2

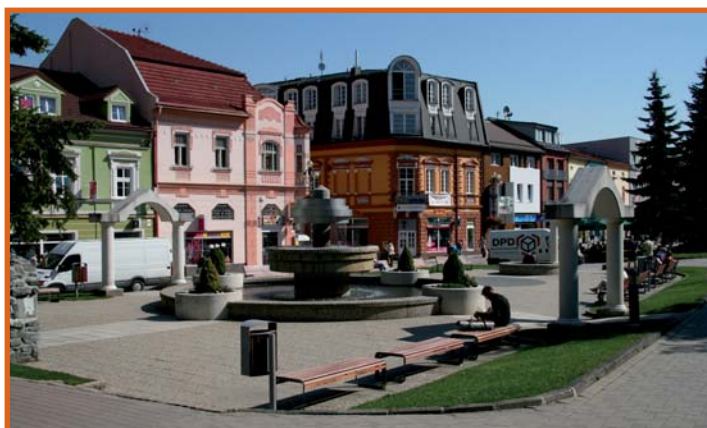
Zdroj: SAŽP

Následne možno na báze územia s rôznou kvalitou životného prostredia vyčleniť formou ich **generalizácie** v rámci Slovenska **tri typy regiónov** s rôznou environmentálnou kvalitou. Ako sekundárne kritérium generalizácie (vyčlenenia) regiónov sa využívajú geomorfologické jednotky, sústava povodí, administratívne členenie, historické regióny i genéza vývoja stavu životného prostredia.

Mapa 15. Regióny environmentálnej kvality



Zdroj: SAŽP



Následujúce grafy dokumentujú skutočnosť, že v rámci problematiky znečistenia ovzdušia, znečistenia vôd a produkcie odpadov, ktoré v značnej miere profilujú environmentálnu situáciu v území, sú v prevažnej väčšine ukazovateľov **zaťažené oblasti nositeľom 50 – 90 % environmentálnej záťaže** vyskytujúcej sa podľa daného ukazovateľa na území Slovenska.

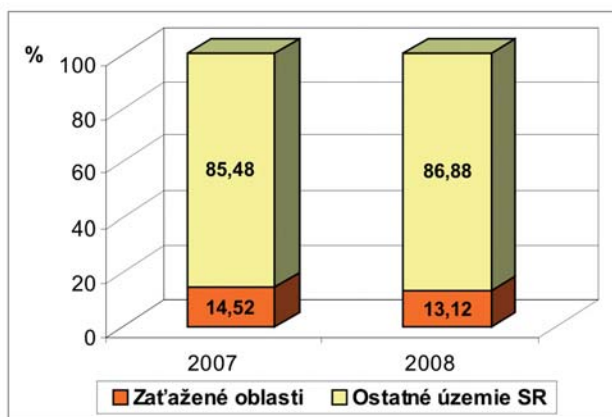
Ovzdušie

Tabuľka 112. Celkové emisie základných znečisťujúcich látok zo stacionárnych zdrojov znečistenia ovzdušia (t.r⁻¹)

Územie	TZL		SO ₂		NO _x		CO	
	2007	2008	2007	2008	2007	2008	2007	2008
Zaťažené oblasti	5 049	4 473	54 943	55 500	22 668	21 282	107 019	98 507
SR	34 764	34 090	70 307	69 149	47 066	46 042	183 338	178 415

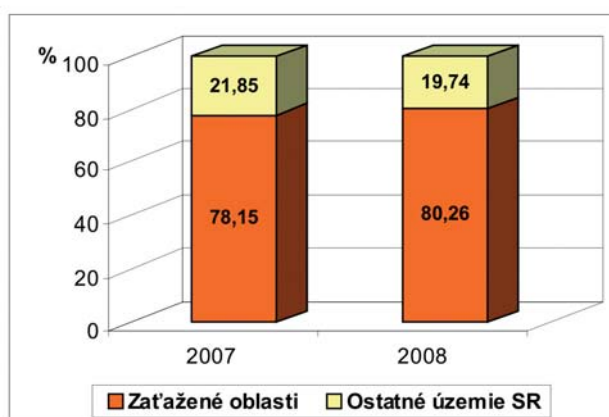
Zdroj: SHMÚ

Graf 53. Podiel emisií tuhých znečisťujúcich látok zo stacionárnych zdrojov v zaťažených oblastiach



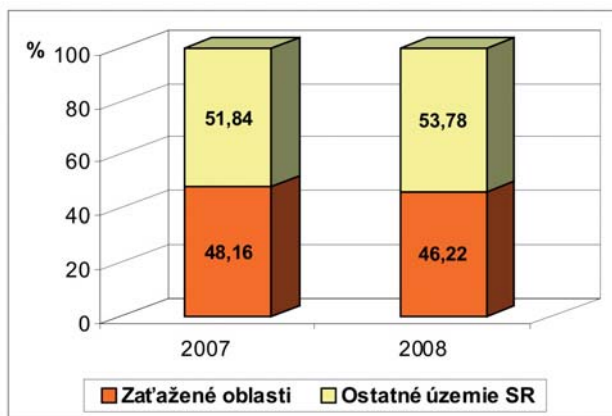
Zdroj: SHMÚ

Graf 54. Podiel emisií SO₂ zo stacionárnych zdrojov v zaťažených oblastiach



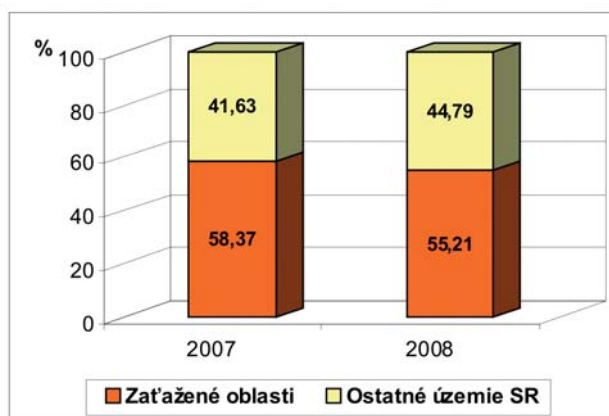
Zdroj: SHMÚ

Graf 55. Podiel emisií NO_x zo stacionárnych zdrojov v zaťažených oblastiach



Zdroj: SHMÚ

Graf 56. Podiel emisií CO zo stacionárnych zdrojov v zaťažených oblastiach



Zdroj: SHMÚ

Voda

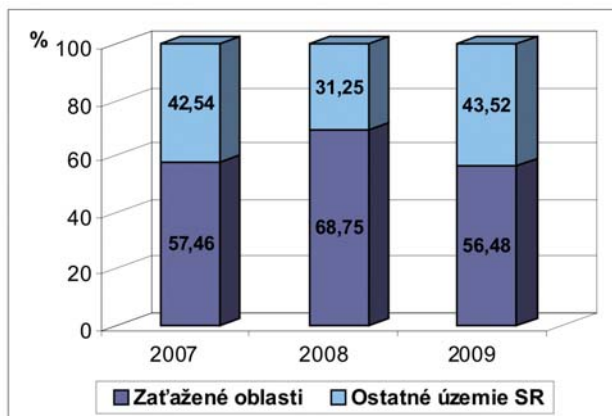
Tabuľka 113. Vypúšťané znečistenie z významných zdrojov znečistenia vôd do povrchových tokov (t.r⁻¹)

Územie	BSK _s			CHSK _{Cr}		
	2007	2008	2009	2007	2008	2009
Zaťažené oblasti	1 979	2 141	1 452	8 591	9 645	7 366
SR	3 444	3 114	2 571	15 993	16 518	15 309

Územie	NL			NEL _{UV,IC}		
	2007	2008	2009	2007	2008	2009
Zaťažené oblasti	2 288	2 947	1 995	24	19	38
SR	4 931	4 179	3 395	47	22	46

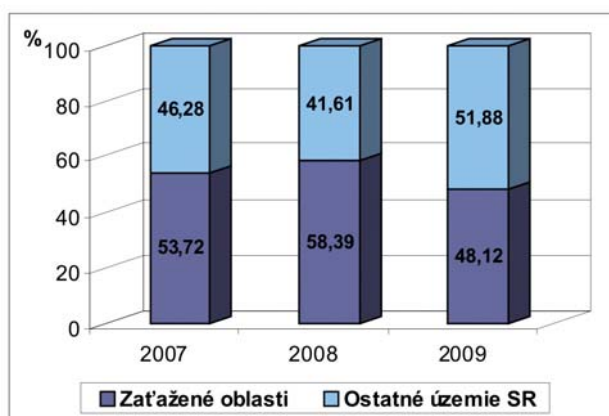
Zdroj: SHMÚ

Graf 57. Podiel vypúšťaného znečistenia BSK_s z významných zdrojov v zaťažených oblastiach



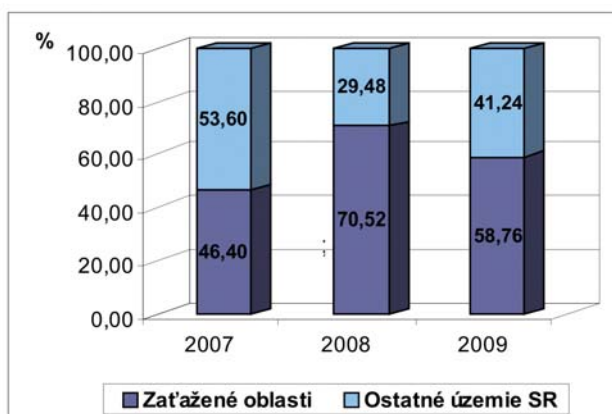
Zdroj: SHMÚ

Graf 58. Podiel vypúšťaného znečistenia CHSK_{Cr} z významných zdrojov v zaťažených oblastiach



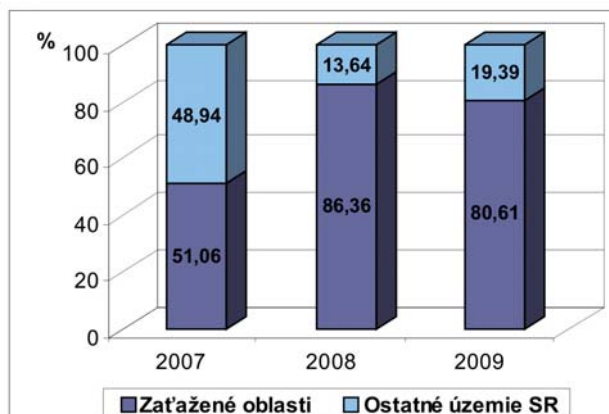
Zdroj: SHMÚ

Graf 59. Podiel vypúšťaného znečistenia NL z významných zdrojov v zaťažených oblastiach



Zdroj: SHMÚ

Graf 60. Podiel vypúšťaného znečistenia NEL_{UV,IC} z významných zdrojov v zaťažených oblastiach



Zdroj: SHMÚ

Odpady

Tabuľka 114. Produkcia odpadov (mimo komunálnych) umiestnených na trh (t.r⁻¹)

Územie	Odpady (skupina 01 - 19 Katalógu odpadov)					
	Ostatné			Nebezpečné		
	2007	2008	2009	2007	2008	2009
Zaťažené oblasti	5 195 139	4 961 706	2 783 341	265 552	285 925	248 113
SR	8 738 803	9 175 671	6 293 035	525 136	523 911	484 678

Zdroj: SAŽP

Tabuľka 115. Porovnanie produkcie komunálnych odpadov

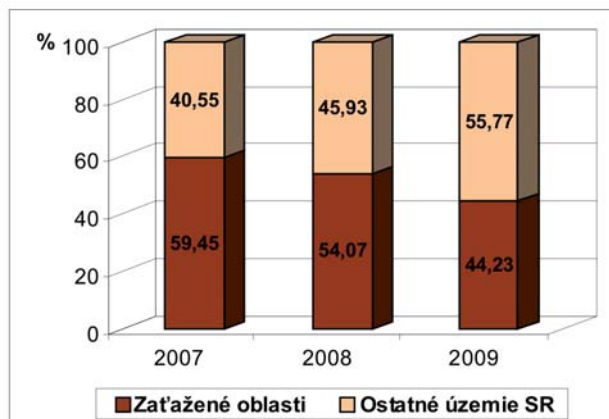
Územie	Komunálne odpady (skupina 20 Katalógu odpadov)		
	2007	2008	2009
Zaťažené oblasti	554 344	571 996	570 024
SR	1 668 648	1 790 691	1 745 494

Zdroj: ŠÚ SR



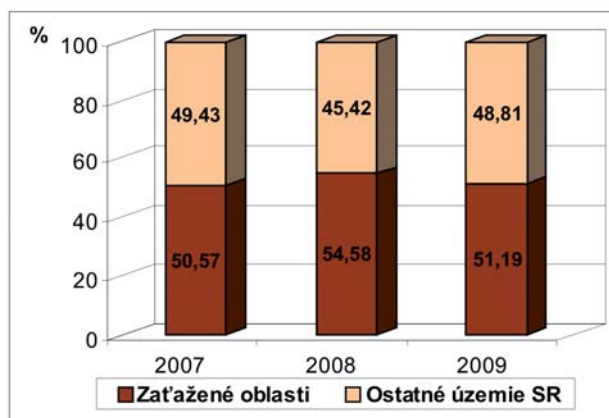
J. Klinda

Graf 61. Podiel produkcie ostatných odpadov v zaťažených oblastiach



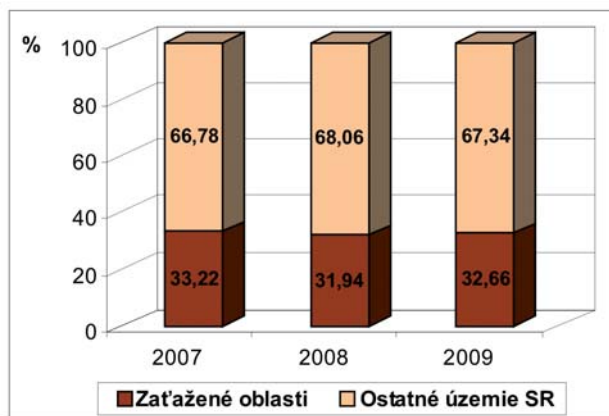
Zdroj: SAŽP

Graf 62. Podiel produkcie nebezpečných odpadov v zaťažených oblastiach



Zdroj: SAŽP

Graf 63. Podiel produkcie komunálnych odpadov v zaťažených oblastiach



Zdroj: SAŽP