

*Ministerstvo životného prostredia
Slovenskej republiky*



***SPRÁVA O STAVE
ŽIVOTNÉHO PROSTREDIA
SLOVENSKEJ REPUBLIKY
V ROKU 2008***



*Slovenská agentúra
životného prostredia*



Ochranou prírody a krajiny sa rozumie obmedzovanie zásahov, ktoré môžu ohroziť, poškodiť alebo zničiť podmienky a formy života, prírodné dedičstvo, vzhľad krajiny, znížiť jej ekologickú stabilitu, ako aj odstraňovanie následkov takých zásahov. Ochranou prírody sa rozumie aj starostlivosť o ekosystémy.

§ 2 ods. 1 zákona č. 543/2002 Z.z.
o ochrane prírody a krajiny

OCHRANA PRÍRODY A TVORBA KRAJINY

• PRÍRODNÉ DEDIČSTVO A JEHO OCHRANA

Chránené územia

• Sústava chránených území

V zmysle zákona č. 543/2002 Z.z. o ochrane prírody a krajiny sa systém komplexnej ochrany prírody a krajiny realizuje v nasledovných kategóriách chránených území (CHÚ):

- | | |
|-------------------|--|
| 1. stupeň ochrany | - územie SR nezaradené do vyššieho stupňa ochrany |
| 2. stupeň ochrany | - chránená krajinná oblasť (CHKO),
- chránený krajinný prvok (CHKP),
- zóna D chráneného územia,
- vyhlásené ochranné pásmo CHÚ s 3. stupňom ochrany |
| 3. stupeň ochrany | - národný park (NP),
- chránený areál (CHA),
- chránený krajinný prvok,
- zóna C chráneného územia,
- vyhlásené ochranné pásmo CHÚ so 4. stupňom ochrany |
| 4. stupeň ochrany | - chránený areál,
- prírodná rezervácia (PR),
- národná prírodná rezervácia (NPR),
- prírodná pamiatka (PP),
- národná prírodná pamiatka (NPP),
- chránený krajinný prvok,
- zóna B chráneného územia, vyhlásené ochranné pásmo CHÚ s 5. stupňom ochrany |
| 5. stupeň ochrany | - chránený areál,
- prírodná rezervácia,
- národná prírodná rezervácia,
- prírodná pamiatka,
- národná prírodná pamiatka,
- chránený krajinný prvok,
- zóna A chráneného územia |
- jaskyňa a ochranné pásmo jaskyne
 - prírodný vodopád a ochranné pásmo prírodného vodopádu
 - chránené vtáčie územie



V roku 2008 boli **vyhlásené** 4 nové chránené územia (2 CHA a 2 PR), 5 nových chránených stromov a 2 ochranné pásma jaskýň, **aktualizovaných** bolo 15 chránených území (13 PP a 2 NPP), **zrušené** bolo 1 chránené územie (CHA) a 10 chránených stromov.

Okrem uvedeného bolo na území Slovenskej republiky vyhlásených **19 chránených vtáčích území** s celkovou výmerou 357 667 ha a 12 jaskýň (NPP alebo PP) s vyhláseným ochranným pásmom s celkovou výmerou 1 606 ha (časť sa prekrýva s ostatnými chránenými územiami).

Tabuľka 97. Prehľad stavu právnej ochrany CHÚ v roku 2008

Katégória	Názov CHÚ	Výmera v ha	aktualizácia	nový návrh	návrh na zrušenie	dátum účinnosti/schvaľovací predpis
PR	Bisce	28,0100		X		1.1.2008 / vyhláška KÚŽP v Košiciach č. 5/2007 z 2.11.2007
PR	Foráš	115,5200		X		1.7.2008 / vyhláška KÚŽP v Trnave č. 4/2008 z 29.5.2008
CHA	Kopec	3,7640		X		15.8.2008 / vyhláška KÚŽP v B. Bystrici č. 4/2008 z 30.7.2008
CHA	Suchá dolina	3,1150		X		1.11.2008 / vyhláška KÚŽP v B. Bystrici č. 5/2008 z 1.10.2008
NPP	Driny - vyhlásenie OP	0 (OP - 11,7000)	X			1.4.2008 / vyhláška KÚŽP v Trnave č. 1/2008 z 25.2.2008
PP	Mučínska jaskyňa - vyhlásenie za VVPJ*	-	X			1.4.2008 / vyhláška KÚŽP v B. Bystrici č. 1/2008 z 28.2.2008
PP	Vešeléniho jaskyňa - vyhlásenie za VVPJ*	-	X			1.4.2008 / vyhláška KÚŽP v B. Bystrici č. 1/2008 z 28.2.2008
PP	Deravá skala - vyhlásenie za VVPJ*	-	X			1.7.2008 / vyhláška KÚŽP v Bratislave č. 1/2008 z 19.6.2008
PP	Malá Drienčanská jaskyňa - vyhlásenie za VVPJ*	0 (OP - 30,6752)	X			1.7.2008 / vyhláška KÚŽP v B. Bystrici č. 3/2008 z 26.5.2008
PP	Netopieria jaskyňa - vyhlásenie za VVPJ*	-	X			1.7.2008 / vyhláška KÚŽP v B. Bystrici č. 3/2008 z 26.5.2008
PP	Hučivá diera - vyhlásenie za VVPJ*	-	X			1.7.2008 / vyhláška KÚŽP v Prešove č. 6/2008 z 13.6.2008
PP	Elektrárrenská jaskyňa - vyhlásenie za VVPJ*	-	X			1.7.2008 / vyhláška KÚŽP v Prešove č. 6/2008 z 13.6.2008
PP	Komín - vyhlásenie za VVPJ*	-	X			1.7.2008 / vyhláška KÚŽP v Prešove č. 6/2008 z 13.6.2008
PP	Jaskyňa v Skalke - vyhlásenie za VVPJ*	-	X			1.7.2008 / vyhláška KÚŽP v Prešove č. 6/2008 z 13.6.2008
PP	Jaskyňa v Čube - vyhlásenie za VVPJ*	-	X			1.7.2008 / vyhláška KÚŽP v Prešove č. 6/2008 z 13.6.2008
PP	Čertova pec - vyhlásenie za VVPJ*	-	X			15.8.2008 / vyhláška KÚŽP v Nitre č. 2/2008 z 8.7.2008
PP	Svoradova jaskyňa - vyhlásenie za VVPJ*	-	X			15.8.2008 / vyhláška KÚŽP v Nitre č. 2/2008 z 8.7.2008
PP	Šarkanova diera - vyhlásenie za VVPJ*	-	X			15.8.2008 / vyhláška KÚŽP v Košiciach č. 1/2008z 1.8.2008
NPP	Brestovská jaskyňa - vyhlásenie OP	0 (OP - 59,3073)	X			1.12.2008 / vyhláška KÚŽP v Žiline č. 2/2008 z 10.11.2008
CHA	Gecel	10,1500			X	1.12.2008 / vyhláška KÚŽP v Žiline č. 3/2008 z 30.10.2008

Zdroj: ŠOP SR

Výmera **9 NP** tvorí 6,48 % rozlohy SR, **ochranných pásiem (OP) NP** 5,51 % rozlohy SR a **14 CHKO** 10,66 % rozlohy SR.

Celkovo sa **na území CHKO** nachádzalo 242 maloplošných chránených území (MCHÚ) o výmere spolu s ochrannými pásmami (OP) 12 120 ha (2,3 % z CHKO), **na území NP** a ich OP to bolo 269 chránených území o výmere spolu s OP 73 343 ha (12,5 % z územia NP a ich OP) a **na území v 1. stupni ochrany** (voľná krajina) sa nachádzalo 563 chránených území o výmere 25 497 ha (23 % z celkovej výmery MCHÚ v SR a 0,7 % z ostatnej „voľnej krajiny“).

Tabuľka 98. Prehľad chránených území v SR (stav k 31.12. 2008)

Kategória	Počet	Výmera chráneného územia (ha)	Výmera ochranného pásma (ha)	% z rozlohy SR
Chránené krajinné oblasti	14	522 582	-	10,66
Národné parky	9	317 890	270 128	11,99
Chránené krajinné prvky	1	3	-	0,00
Chránené areály	168	5 239	2 419	0,16
Prírodné rezervácie	386	12 999	244	0,27
Národné prírodné rezervácie	219	84 156	2 401	1,77
Prírodné pamiatky	240	1 600	260	0,04
Národné prírodné pamiatky	60	59	1 579	0,03

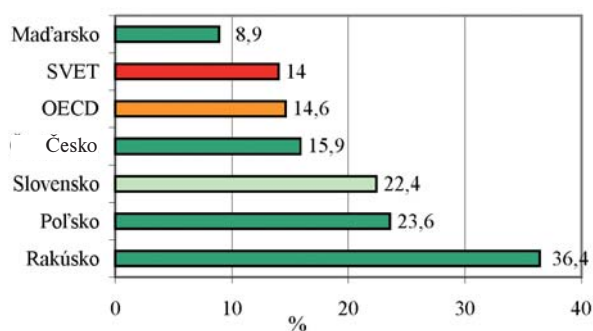
Zdroj: ŠOP SR

Tabuľka 99. Prehľad chránených území v SR podľa druhov a stupňov ochrany (stav k 31.12.2008)

Druh ochrany	Kategória	Výmera (ha)	% z územia SR
1. stupeň	„voľná krajina“	3 768 911	76,86
2. stupeň	CHKO*, OP NP*, zóny D	758 756	15,47
3. stupeň	NP*, CHA, OP CHA, OP PR, OP NPR, OP PP, OP NPP, zóny C	264 467	5,39
4. stupeň	NPR, PR, NPP, PP, CHA, OP NPR, OP PR, OP NPP, OP PP, zóny B	17 826	0,36
5. stupeň	NPR, PR, NPP, PP, zóny A	93 440	1,91
ochranné pásma jaskýň	OP PP-J, OP NPP-J	1 606	0,03
ochranné pásma prírodných vodopádov	OP PP-PV, OP NPP-PV	0	0

Zdroj: ŠOP SR

Graf 67. Porovnanie podielu CHÚ z celkovej rozlohy vo vybraných štátoch



Zdroj: OECD

• Ohrozenosť a degradácia chránených území

Stav maloplošných chránených území zaradených do 3. až 5. stupňa ochrany a chránených stromov je hodnotený v 3 kategóriách ohrozenosti.

Z celkového počtu 1 074 maloplošných chránených území bolo v hodnotenom období **degradovaných** 35 území s výmerou 356 ha (táto výmera predstavuje 0,3 % z celkovej plochy MCHÚ), **ohrozených** 438 území s výmerou 20 192 ha (18,2 % plochy MCHÚ) a v **optimálnom stave** bolo 601 území s výmerou 90 411 ha (81,5 % plochy).



Tabuľka 100. Ohrozenosť a degradácia MCHÚ

Kategória	Stav k 31.12.2008		Optimálne		Ohrozené		Degradované	
	počet	výmera (ha)	počet	výmera (ha)	počet	výmera (ha)	počet	výmera (ha)
CHKP	1	3	1	3	0	0	0	0
CHA	168	7 658	55	3 831	98	3 783	15	44
PR	386	13 242	208	8 759	165	4 219	13	264
NPR	219	86 558	163	75 415	55	11 134	1	9
PP	240	1 860	126	890	108	931	6	39
NPP	60	1 638	48	1 513	12	125	0	0
Spolu	1 074	110 959	601	90 411	438	20 192	35	356
Chránené stromy	466	-	280	-	149	-	37	-

Zdroj: ŠOP SR

• **Starostlivosť o chránené územia**

V oblasti praktickej starostlivosti o osobitne chránené časti prírody a krajiny vykonali odborné organizácie ochrany prírody **regulačné zásahy** s celkovým nákladom vyše 4,6 mil. Sk, pričom často sa v tom istom území vykonávali viaceré druhy zásahov.

Tabuľka 101. Prehľad uskutočnených regulačných zásahov v roku 2008

Kategória	druh zásahu/počet lokalít	Finančné náklady (v tis. Sk)*
Voľná krajina	Kosenie/23	378,225
	Výrub drevín a odstraňovanie výmladkov/17	375,425
	Mulčovanie/1	30
	Zasypanie drenujúceho kanála/1	360
	CHKO	Kosenie/2
	Výrub drevín a odstraňovanie výmladkov/3	42
	Mulčovanie/1	5
	NP + OP NP	Kosenie/37
MCHÚ	Výrub drevín a odstraňovanie výmladkov/30	29,43
	Úprava terénu/1	0,33
	Mulčovanie/2	1
	Kosenie (resp. aj odvoz biomasy)/131	1 156,8
	Výrub drevín a odstraňovanie výmladkov/65	1 683,5
	Mulčovanie/6	160,5
	Zber odpadu/3	12
	Orez hlavových vrúb/3	40
	Údržba priestoru okolí stavidla/1	15
	Oplotenie, oprava oplotenia/3	92
	Pasenie/3	11
Spolu		4 649,66

*Údaje o finančných nákladoch, ktoré boli použité na regulačné zásahy v roku 2008 sú orientačné.

Zdroj: ŠOP SR

Počas roku 2008 vypracovala ŠOP SR **8 194 stanovísk k zámerom ovplyvňujúcich stav prírody a krajiny**. Najväčší podiel tvorili oblasť stavebnej činnosti a územného plánovania a oblasť ochrany drevín.

Tabuľka 102. Najväčšie podiely oblastí zámerov v roku 2008

oblasť zámeru	počet zámerov	%
Stavebná činnosť a územné plánovanie	2 542	31,0
Výrubu stromov, problematika drevín	1 371	16,7
Lesné hospodárstvo	717	8,8
Druhovú ochranu živočíchov	674	8,2
Územná ochrana	604	7,4
Vodné hospodárstvo	524	6,4
Posudzovanie vplyvov na ŽP (EIA)	444	5,4
Poľnohospodárstvo	349	4,3
Druhovú ochranu rastlín	329	4,0
Anorganika	313	3,8
Pre orgány činné v trestnom konaní	174	2,1
Formuláre k § 28 (malá EIA)	128	1,6
Problematika RÚSES, MÚSES	25	0,3
Spolu	8 194	100

Zdroj: ŠOP SR

Odborné organizácie ochrany prírody realizovali v roku 2008 **21 inventarizačných výskumov** v rámci MCHÚ. V súčasnosti je schválených aj **7 programov záchrany** pre maloplošné CHÚ.

Tabuľka 103. Spracované inventarizačné výskumy a programy záchrany

Kategória	Inventarizačné výskumy			Programy záchrany			
	Spracované celkom	z toho v roku 2007	z toho v roku 2008	Spracované celkom	z toho schválených	Spracované v roku 2008	z toho schválených
NPR	19*	11*	8*	-	1	-	-
PR	24*	12*	12*	-	5	-	-
CHA	3*	2*	1*	-	-	-	-
NPP	-	-	-	-	-	-	-
PP	-	-	-	-	1	-	-
iné	-	-	-	-	-	-	-

* čiastkové

Zdroj: ŠOP SR

K roku 2008 bolo (v rámci organizačných útvarov ŠOP SR) prevádzkovaných **71 náučných chodníkov (NCH)** a **36 náučných lokalít (NL)**. V roku 2008 pribudli tieto NCH: NCH Hradová, Lesnícky NCH Udava (v správe ŠL), NCH K mokradiam Turca, NCH Mikušovské bradlá.

V prevádzke bolo **13 informačných stredísk ochrany prírody (ISOP)** a **Škola ochrany prírody vo Varíne**, pričom v roku 2008 pribudol ISOP Podlesok v NP Slovenský raj (v rámci ŠOP SR). V ISOP boli poskytované propagačné a informačné materiály, sprievodcovské služby, organizované výchovno-vzdelávacie podujatia pre verejnosť (prednášky, výstavy). V Škole ochrany prírody vo Varíne boli zabezpečované výchovno-vzdelávacie podujatia (prednášky, exkurzie, výstavy) pre školy a pre verejnosť.

Tabuľka 104. Prehľad biosférických rezervácií a ramsarských lokalít

		SR	ČR	Poľsko	Maďarsko	Rakúsko
Biosférické rezervácie (BR)	počet	4	6	9	5	6
Mokrade medzinárodného významu (ramsarské lokality)	počet	14	12	13	28	19
	rozloha (km ²)	407,0	546,8	1 450,8	2 414,5	1 199,6

Česko) BR: jedna spoločná s Poľskom.

Slovensko) BR: jedna spoločná s Poľskom a jedna s Poľskom a Ukrajinou.

Poľsko) BR: jedna spoločná s Českou rep., jedna so Slovenskom a jedna so Slovenskom a Ukrajinou.

Zdroj: ŠOP SR

• NATURA 2000 na Slovensku

Hlavným faktorom ovplyvňujúcim ďalšie **smernenie ochrany prírody na Slovensku** je realizácia princípov ochrany prírody Európskej únie (EÚ) do systému ochrany prírody na Slovensku. Základnou súčasťou európskej politiky pri ochrane biodiverzity a ekosystémov je úplná realizácia sústavy **NATURA 2000**, ktorá predstavuje súvislú európsku ekologickú sieť osobitne chránených území, ktoré sú v osobitnom záujme EÚ a ktorú budujú členské štáty nezávisle na národných sústavách CHÚ.

Sústavu NATURA 2000 (v zmysle § 28 zákona NR SR č. 543/2002 Z.z. o ochrane prírody a krajiny sa používa termín: „Súvislá európska sústava chránených území“) tvoria dva typy území:



územia európskeho významu (ÚEV) - lokality navrhnuté za chránené územia na základe kritérií stanovených v smernici Rady č. 92/43/EHS o ochrane prirodzených biotopov, voľne žijúcich živočíchov a rastlín (smernica o biotopoch);

- národný zoznam týchto území schválila vláda SR uznesením č. 239/2004 dňa 17. marca 2004 a bol vydaný výnosom MŽP SR č. 3/2004-5.1 zo 14. júla 2004 a zaslaný na schválenie EK;

- ÚEV boli navrhnuté pre **44 druhov rastlín, 96 druhov živočíchov a 66 typov biotopov**;

- do **návrhu zoznamu** území európskeho významu bolo zaradených **382 území** s rozlohou **573 690 ha**. Územia pokrývajú **11,7 % výmery SR**, prekryv so súčasnou sieťou chránených území je **86 %**. Z celkovej plochy ÚEV je 86 % na LPF, 10 % na PPF, 2 % tvoria vodné plochy a 2 % ostatné plochy;

- v územiach platí **tzv. predbežná ochrana**, teda navrhovaný stupeň ochrany;

- schválením rozhodnutí pre **panónsku** (rozhodnutie Komisie 2008/26/ES z 13. novembra 2007, ktorým sa podľa smernice Rady 92/43/EHS prijíma zoznam lokalít európskeho významu v Panónskej biogeografickej oblasti) a **alpskú** biogeografickú oblasť (rozhodnutie Komisie 2008/218/ES z 25. januára 2008, ktorým sa podľa smernice Rady 92/43/EHS prijíma aktualizovaný zoznam lokalít európskeho významu v alpskom biogeografickom regióne) Európskou komisiou sa pre SR ukončil proces schvaľovania území európskeho významu, pričom 381 ÚEV z národného zoznamu sa tak stalo územiaми európskeho významu;

- zverejnením rozhodnutí začala plynúť **6 ročná lehota** na vyhlásenie ÚEV za chránené územia. Nakoľko sa 170 ÚEV nachádza v národnej ústave chránených území, nie je ich potrebné opakovanne vyhlasovať. Vyhlásenie sa týka 97 ÚEV neprekrývajúcich sa s národnou sústavou chránených území a 114 ÚEV čiastočne sa prekrývajúcich s národnou sústavou CHÚ, ktoré SR vyhlasuje podľa národnej legislatívy v kategóriách CHA a PR;

- všetky zámery na vyhlásenie ÚEV za chránené územia musia byť prerokované v súlade so zákonom s identifikovanými **vlastníkmi a užívateľmi pozemkov**. Pre všetky ÚEV neprekrývajúce sa s národnou sústavou chránených území, boli rozpracované **projekty ochrany** v zmysle § 23, ods. 1 a 2 zákona 543/2002 Z.z. a prílohy 25 vyhlášky 24/2003 Z.z. Z nich 55 bolo finalizovaných a zaslaných na príslušný KÚ ŽP. Pre 114 ÚEV čiastočne sa prekrývajúcich s národnou sústavou CHÚ bolo na KÚ ŽP odoslaných 23 projektov ochrany, 70 projektov je rozpracovaných a 21 projektov sa nespracúva. Prerokovania s vlastníkmi (užívateľmi) dotknutých pozemkov začali príslušné KÚ ŽP zvolávať (vzhľadom na zákonné lehoty pre zverejnenie zámeru obcou a pripomienky vlastníkov) až koncom roka 2008. Prerokovaniu ÚEV predchádzala aktualizácia SDF (kontrola parciel, vlastníkov a užívateľov podľa stavu k.n. k 1.1.2008) a úprava hraníc (GIS vrstiev) vylúčením známych vedeckých omylov a úpravou na aktuálny parcelný stav;

- na základe výsledkov biogeografických seminárov malo Slovensko za úlohu doplniť národný zoznam ÚEV. V súvislosti s uznesením vlády SR č. 256/2008 (Prehodnotenie sústavy Natura 2000) boli viaceré doplnky ÚEV vylúčené, upravené alebo doplnené. Z pôvodného návrhu 245 nových a 52 rozšírených ÚEV, bolo na MŽP SR zaslaných 232 nových a 57 doplnených ÚEV. MŽP má za úlohu samotné prerokovanie doplnených ÚEV a predloženie návrhu do vlády SR;

- na doplnenie v alpskom biogeografickom regióne bolo v zmysle záverov biogeografických seminárov označených 17 biotopov a 23 druhov. Nové územia neboli doplnené pre 1 biotop a 5 druhov. V panónskom biogeografickom regióne bolo potrebné doplniť územia pre 16 biotopov a 29 druhov. Územia neboli doplnené pre 1 biotop a 2 druhy. Dôvodom nevyčlenenia území pre tieto biotopy a druhy je absencia poznatkov o ich výskyté mimo ÚEV schválených Európskou komisiou aj napriek realizovaných prieskumom.



chránené vtáče územia (CHVÚ) - lokality vyhlásené za chránené na základe kritérií stanovených v smernici Rady č. 79/409/EHS z 2. apríla 1979 o ochrane voľne žijúcich vtákov (smernica o vtákoch).

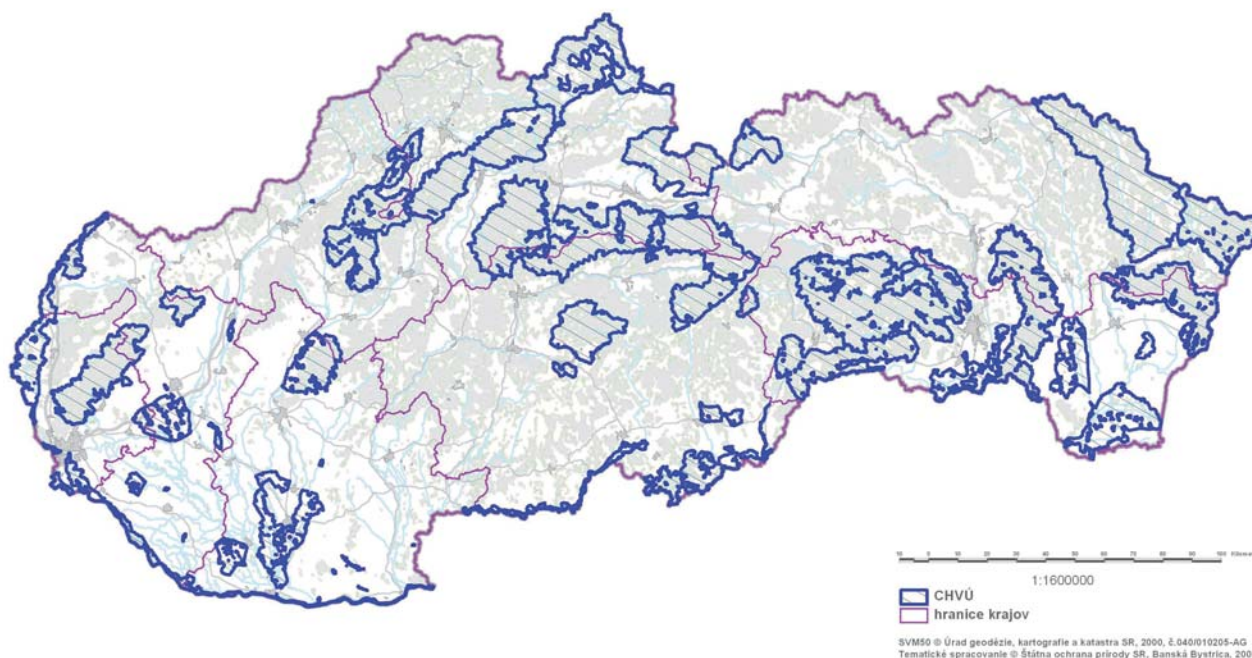
- **vedecký návrh CHVÚ** vypracovala Spoločnosť pre ochranu vtáctva na Slovensku (SOVS) a národný zoznam chránených vtáčích území spracovali Ministerstvo životného prostredia SR, Štátna ochrana prírody SR a SOVS;

- **národný zoznam CHVÚ** schválila vláda SR uznesením č. 636/2003 dňa 9. júla 2003. V roku 2004 sa začal proces tvorby vyhlášok a programov starostlivosti pre jednotlivé chránené vtáče územia. Národný zoznam obsahuje **38 CHVÚ**. Ich celková rozloha predstavuje **1 154 111 ha** a pokrýva **23,5 %** rozlohy SR. Prekryv CHVÚ s významnými vtáčimi územiaми (IBAs) predstavuje 61,8 % rozlohy SR a prekryv CHVÚ s existujúcou sústavou chránených území v SR predstavuje **55 %**.

- do konca **roka 2007** vláda SR schválila **5 chránených vtáčích území**. CHVÚ Horná Orava bolo 1. mája 2005 vyhlásené ako vôbec prvé územie sústavy NATURA 2000 na Slovensku. V tom istom roku boli vyhlásené aj CHVÚ Malé Karpaty a CHVÚ Lehnice. V roku 2006 boli vyhlásené ďalšie dve územia, a to CHVÚ Sysľovské polia a CHVÚ Dolné Považie. Pre zostávajúce CHVÚ boli ŠOP SR vypracované návrhy vyhlášok, ktoré boli odoslané na MŽP SR. V priebehu roka 2007 boli vyhlášky prerokované na MŽP SR v rámci interných pripomienkových konaní a medzirezortných pripomienkových konaní. Taktiež prebiehalo viac rozporových konaní, či už s mimovládnyimi organizáciami alebo vlastníkmi a užívateľmi, kde sa prerokovali pripomienky k jednotlivým vyhláškam CHVÚ. V jednotlivých CHVÚ prebiehal priebežný monitoring vtákov, ktorý bol zameraný na zisťovanie druhového zastúpenia a taktiež na početnosť druhov v jednotlivých CHVÚ.

- **1. februára 2008** nadobudlo účinnosť ďalších 14 vyhlášok Ministerstva životného prostredia SR, vyhlásené boli CHVÚ: Bukovské vrchy, Cerová vrchovina – Porimavie, Dolné Pohronie, Košická kotlina, Kráľová, Medzibodrožie, Ostrovné lúky, Parížske močiare, Poipлие, Poľana, Sĺňava, Tríbeč, Ondavská rovina, Žitavský luh.

Mapa 18. Chránené vtáčie územia SR



Zdroj: ŠOP SR

Tabuľka 105. Výmera poľnohospodárskych a lesných pozemkov v územiach NATURA 2000

NATURA 2000	Počet	Rozloha (ha)	Rozloha poľnohosp. pozemkov (ha)	Podiel poľnohosp. pozemkov (%)	Rozloha lesných pozemkov (ha)	Podiel lesných pozemkov (%)
CHVÚ	38	1 236 545	365 102	29,5	655 622	53,0
ÚEV	381	573 690	54 657	9,5	497 295	86,7

Zdroj: ŠOP SR

Tabuľka 106. Prehľad výmery ÚEV a CHVÚ na Slovensku a v okolitých krajinách EÚ (k roku 2008)

Členský štát	CHVÚ			ÚEV		
	Počet	Rozloha (km ²)	Plocha k rozlohe krajiny (%)	Počet	Rozloha (km ²)	Plocha k rozlohe krajiny (%)
Rakúsko	98	9 744	11,6	168	8 889	10,6
Česko	38	6 936	8,8	858	7 251	9,2
Maďarsko	55	13 519	14,5	467	13 929	15,0
Poľsko	124	50 407	16,1	362	28 490	9,1
Slovensko	38	11 541	23,5	381	5 737	11,7
EÚ – 25 štátov*	4 850	501 286	10,3	21 574	648 441	13,2

* Údaje sa vzťahujú k suchozemským územiám NATURA 2000, nezahŕňajú morské CHVÚ a ÚEV.

Zdroj: ŠOP SR



Chránené stromy

Sústavu chránených stromov tvorilo k 31.12.2008 celkovo **466** chránených stromov a ich skupín, vrátane stromoradií (chránených objektov). Fyzicky to predstavuje 1 282 jedincov stromov pozostávajúcich zo 67 taxónov, z toho 32 pôvodných a 35 nepôvodných.

Tabuľka 107. Prehľad právnej ochrany chránených stromov za rok 2008

Názov CHS	Počet chránených stromov v roku 2008			Dátum účinnosti / schvaľovací predpis
	vyhlásených (nové návrhy)	aktualizovaných (zmeny)	zrušených	
Borovica v Spišskom Štvrtku	X			1.2.2008 / KÚŽP v Prešove č. 2/2008 z 22.1.2008
Lipa v Spišskom Bystrom	X			1.2.2008 / KÚŽP v Prešove č. 3/2008 z 22.1.2008
Skalniarsky jaseň	X			1.7.2008 / KÚŽP v Prešove č. 7/2008 z 19.6.2008
Mazgalická lipa	X			1.7.2008 / KÚŽP v Prešove č. 8/2008 z 19.6.2008
Spišskonovoveský javor	X			1.12.2008 / KÚŽP v Košiciach č. 2/2008 z 24.11.2008
Buk na Uhliskách			X	1.4.2008 / KÚŽP v Prešove č. 5/2008 z 13.3.2008
Lipa v Habure - Chvastejove			X	1.4.2008 / KÚŽP v Prešove č. 5/2008 z 13.3.2008
Brest v Belejovciach			X	1.4.2008 / KÚŽP v Prešove č. 5/2008 z 13.3.2008
Lipa v Krajnóm Čierom			X	1.4.2008 / KÚŽP v Prešove č. 5/2008 z 13.3.2008
Lipa v Mlynárovciach			X	1.4.2008 / KÚŽP v Prešove č. 5/2008 z 13.3.2008
Páľfiho smrek			X	1.7.2008 / KÚŽP v Trnave č. 5/2008 zo 17.6.2008
Buk pri Jaseňovej skale			X	1.9.2008 / KÚŽP v Trenčíne č. 2/2008 zo 7.7.2008
Lipy - Uloža			X	1.11.2008 / KÚŽP v Prešove č. 9/2008 zo 6.10.2008
Lipy vo Vladiči			X	1.12.2008 / KÚŽP v Prešove č. 10/2008 z 11.11.2008
Petófiho buk			X	1.1.2009 / KÚŽP v Prešove č. 11/2008 z 23.12.2008

Zdroj: ŠOP SR

Z chránených stromov a ich skupín bolo 280 v optimálnom stave (60 % všetkých chránených stromov), 149 bolo ohrozených (32 %) a 37 degradovaných (8 %).

Chránené nerasty a chránené skameneliny

Ochranu nerastov a skamenelín upravuje § 32 a § 38 zákona č. 543/2002 Z.z. o ochrane prírody a krajiny a vyhláška MŽP SR č. 213/2000 Z.z. o chránených nerastoch a chránených skamenelinách a ich spoločenskom ohodnocovaní, ktorou bol ustanovený zoznam chránených nerastov a chránených skamenelín a ich spoločenská hodnota.

Do zoznamu chránených nerastov bolo zahrnutých

- 12 typových nerastov prvýkrát pre vedu opísaných z územia Slovenska,
- 61 významných nerastov, vyskytujúcich sa vzácné na lokalitách Slovenskej republiky, majúcich európsky význam, alebo minerály so špecifickým morfológickým tvarom alebo vývojom,
- meteority nájdené na území Slovenskej republiky.

Do zoznamu chránených skamenelín bolo zahrnutých:

- 655 typových skamenelín, ktoré sú neopakovateľným materiálom vyhynutých rastlín a živočíchov a podľa ktorých bol príslušný taxón prvýkrát opísaný,
- vybrané skupiny skamenelín vyskytujúcich sa vzácné, ktoré svojím charakterom a stupňom zachovania sú jedinečnými dokladmi vývoja organizmov v geologickej histórii Slovenska.

Vzorky chránených nerastov a chránených skamenelín sú uložené a uchovávané najmä v zbierkach štátnych múzeí s prírodovedným zameraním.





Ochrana pamiatkového fondu je súhrn činností a opatrení zameraných na identifikáciu, výskum, evidenciu, zachovanie, obnovu, reštaurovanie, regeneráciu, využívanie a prezentáciu kultúrnych pamiatok a pamiatkových území.

§ 2 ods. 7 zákona č. 49/2002 Z.z. o ochrane pamiatkového fondu

• PAMIATKOVÝ FOND A JEHO OCHRANA

Pamiatkový fond

Základ **historických sídelných štruktúr** v krajine predstavujú **nehnutelné kultúrne pamiatky**. V roku 2008 oproti roku 2007 došlo k nárastu celkového počtu nehnuteľných (i hnuteľných) kultúrnych pamiatok.

Tabuľka 108. Vývoj štruktúry nehnuteľných národných kultúrnych pamiatok (NKP) podľa druhov

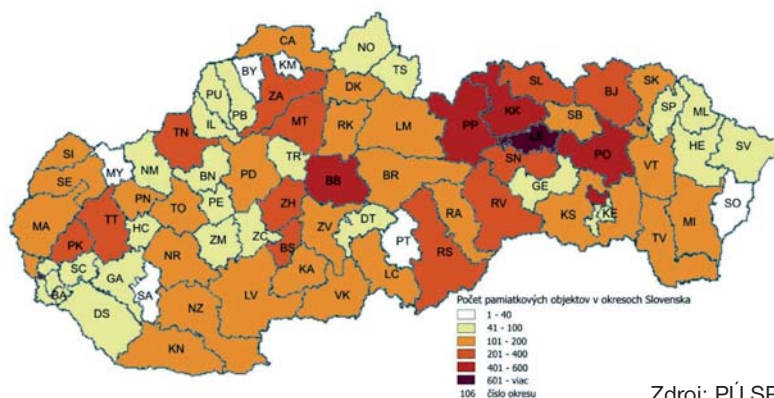
Druhové členenie KP*	2001	2002	2003	2004	2005	2006	2007	2008
Pamiatky architektúry	7 549	7 612	7 650	7 709	7 738	7 799	7 802	8 069
Pamiatky archeológie	342	343	351	354	360	368	369	376
Pamiatky histórie	1 398	1 410	1 373	1 405	1 386	1 382	1380	1394
Pamiatky historickej zelene	335	337	339	339	340	341	344	344
Pamiatky ľudovej architektúry	1 821	1 812	1 784	1 837	1 833	1 823	1 821	1 902
Pamiatky technické	458	462	451	449	454	484	496	500
Pamiatky výtvarné	819	943	947	977	1 005	1 015	1 007	1 367
Spolu	12 722	12 919	12 895	13 070	13 116	13 212	13 228	13 952

* Uvádza sa počet pamiatkových objektov, z ktorých pozostávajú NKP

Zdroj: PÚ SR

K 31.12.2008 bolo evidovaných na Slovensku 9 539 **nehnutelných národných kultúrnych pamiatok**, ktoré sú zložené z **13 952 pamiatkových objektov** a **14 493 hnuteľných národných kultúrnych pamiatok** (z čoho je 98 % sakrálneho charakteru), ktoré sú zložené z 31 220 pamiatkových predmetov.

Tabuľka . Prehľad počtu pamiatkových objektov podľa okresov Slovenska



Zdroj: PÚ SR



Tabuľka 109. Vývoj počtu hnutelných národných kultúrnych pamiatok

	1993	2000	2001	2002	2003	2004	2005	2006	2007	2008
Hnutelné národné kultúrne pamiatky	14 687	14 582	14 591	14 355	14 354	14 363	14 392	14 437	14 459	14 493

Zdroj: PÚ SR

Podľa literárnych prameňov bolo na Slovensku asi 300 **hradov**. V súčasnosti z 9 539 nehnuteľných národných kultúrnych pamiatok je 109 **hradov a zámkov** a 436 **kaštieľov**. V rámci **pamiatkových objektov** tvoriacich NKP sa k roku 2008 eviduje:

- 561 kaštieľov a kúrií
- 109 hradov
- 77 kláštorov
- 1 571 kostolov
- 1 329 ľudových domov
- 2 400 meštianskych domov
- 189 palácov a vil
- 642 prícestných plastik a krížov
- 506 pamätných tabulí a pamätných miest.

K roku 2008 bolo na Slovensku podľa katalógu PÚ SR **nevyužitých** 48 kultúrnych pamiatok.



Vývoj **vlastnickej formy** KP je po roku 2005 netypický. Zatiaľ čo od roku 1993 klesal podiel pamiatok vo vlastníctve štátu po 1 percente (z 23 % na 14,7 % v roku 2004), v roku 2005-2007 prudko klesol o viac ako 5 % - až na 9,2 %. Prejavila sa tak delimitácia majetku štátu na obce a VÚC. V roku 2008 nedošlo k výrazným zmenám vo vlastníctve pamiatok.

Z hľadiska **stavebno-technického stavu** bolo 2 808 pamiatkových objektov nehnuteľných národných kultúrnych pamiatok v narušenom a 654 v dezolátnom stave (spolu 24,3 %) a 729 v obnove (5,2 %). V roku 2008 sa stav pamiatok stabilizoval, mierne sa zlepšil stav pamiatok v MPR. V uspokojivom stave (v dobrom a vyhovujúcom) je spolu 70 % pamiatkového fondu.

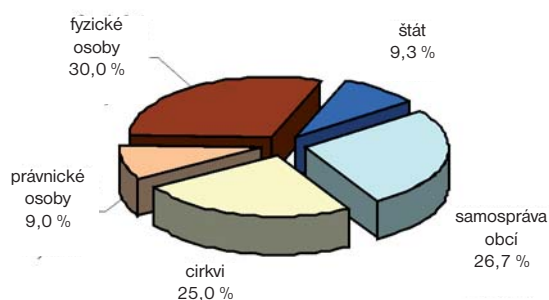
Tabuľka 110. Právna ochrana národných kultúrnych pamiatok v SR

(uvádza sa počet pamiatkových objektov / predmetov, z ktorých pozostávajú NKP)

NKP	2003	2004	2005	2006	2007	2008
Vyhlasené	86	93	100	58	36	140
Zrušené	111	30	48	17	7	75

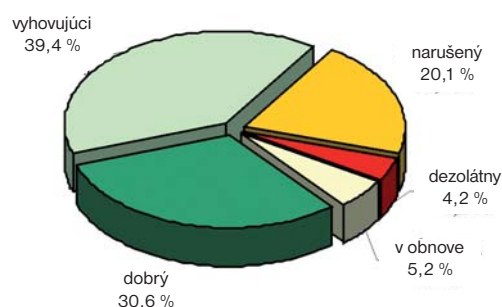
Zdroj: PÚ SR

Graf 68. Vlastnícka forma nehnuteľných NKP v roku 2008



Zdroj: PU SR

Graf 69. Stavebno-technický stav nehnuteľných NKP v roku 2008
(uvádza sa % pamiatkových objektov, z ktorých pozostávajú NKP)



Zdroj: PÚ SR

Oblasť ochrany kultúrneho dedičstva na Slovensku je legislatívne zabezpečená **zákonom NR SR č. 49/2002 Z.z. o ochrane pamiatkového fondu**. Ministerstvo kultúry SR v roku 2008 pripravilo návrh novely tohto zákona, ktorý schválila vláda SR 14.1.2009 uznesením č. 7 a následne Národná rada SR dňa 28.4.2009 s účinnosťou od 1.6.2009 pod č. 208/2009 Z.z. Najvýraznejšie zmeny sa udiali v prenose niektorých kompetencií z MK SR na PÚ SR a KPÚ.

Okrem ochrany pamiatok - objektov ako solitérov je pamiatkový fond **chránený aj plošne** v pamiatkových územiach: pamiatkových rezerváciách (PR) a pamiatkových zónach (PZ).

Tabuľka 111. Historické sídelné štruktúry v Slovenskej republike (2008)

Historické sídelné štruktúry (HSŠ)	Celkový počet HSŠ v SR
Mestské pamiatkové rezervácie	18
Pamiatkové rezervácie ľudovej architektúry	10
Pamiatkovo chránené parky (HZ) / súčasť PR a PZ	340/48
Pamiatkové zóny	83

Zdroj: PÚ SR

Tabuľka 112. Mestské pamiatkové rezervácie (MPR)

Historické sídelné štruktúry		
Mestské pamiatkové rezervácie	Vyhlásenie	Počet KP
1. Banská Bystrica	18.5.1955	200
2. Banská Štiavnica	11.6.1950	191
3. Bardejov	11.6.1950	131
4. Bratislava	5.10.1954	264
5. Kežmarok	11.6.1950	256
6. Košice	2.2.1983	500
7. Kremnica	11.6.1950	116
8. Levoča	11.6.1950	339
9. Nitra	21.1.1981	23
10. Podolíne	11.6.1991	63
11. Prešov	11.6.1950	257
12. Spišská Kapitula	11.6.1950	24
13. Poprad - Sp. Sobota	11.6.1950	89
14. Svätý Jur	23.5.1990	26
15. Štiavnické Bane	15.8.1995	20
16. Trenčín	11.9.1987	112
17. Trnava	11.9.1987	139
18. Žilina	11.9.1987	58

Zdroj: PÚ SR



Tabuľka 113. Pamiatkové rezervácie ľudovej architektúry (PRLA)

Historické sídelné štruktúry		
Pamiatkové rezervácie ľudovej architektúry	Vyhlásenie	Počet KP
1. Brhlovce	14. 9. 1983	25
2. Čičmany	26. 1. 1977	36
3. Osturňa	3. 10. 1981	135
4. Plavecký Peter	23. 5. 1990	28
5. Podbiel	14. 9. 1977	56
6. Sebechleby	21. 1. 1981	89
7. Špania Dolina	10. 1. 1979	83
8. Veľké Leváre	21. 1. 1981	25
9. Vlkolíne	26. 1. 1977	73
10. Ždiar	14. 9. 1977	183

Zdroj: PÚ SR

Obnova kultúrnych pamiatok

Na obnovu národných kultúrnych pamiatok SR bolo v roku 2008 pre **370 projektov** poskytnutých prostredníctvom príspevkov MK SR na obnovu národných kultúrnych pamiatok z programu **“Obnovme si svoj dom”** celkovo 163 101,5 tis. Sk.

Program predstavuje komplexný rozvojový program zameraný na podporu obnovy národných kultúrnych pamiatok. Vytvorenie programu vyplýva z programového vyhlásenia vlády SR. Umožňuje systémovú podporu obnovy NKP v jednotlivých fázach procesu ich záchranu, obnovy, prezentácie a interpretácie či už ako solitérov, alebo súčasťou osobitne chránených lokalít.

Tabuľka 114. Príspevky MK SR na obnovu národných kultúrnych pamiatok z programu “Obnovme si svoj dom”

	2003	2004	2005	2006	2007	2008
Počet projektov	160	920	323	513	389	370
Celková výška grantov (Sk)	24 000 000	118 380 000	94 648 000	116 335 000	109 674 000	163 101 500

Zdroj: PÚ SR



Kultúrnu pamiatku alebo pamiatkové územie môže ministerstvo z vlastného podnetu, na podnet Pamiatkového úradu alebo inej právnickej osoby alebo fyzickej osoby navrhnúť na zápis do **Zoznamu svetového dedičstva** za podmienok ustanovených v medzinárodnej zmluve (Dohovore o ochrane svetového kultúrneho a prírodného dedičstva)

§ 21 ods. 1 zákona č. 49/2002 Z.z. o ochrane pamiatkového fondu

• PODIEL SR NA SVETOVOM DEDIČSTVE

Lokality zapísané do Zoznamu svetového dedičstva

Zoznam svetového dedičstva k roku 2009 obsahoval **887 lokalít** celého sveta (z toho 688 kultúrnych, 174 prírodných a 25 zmiešaných lokalít) zo **148 členských štátov Dohovoru o ochrane svetového kultúrneho a prírodného dedičstva**, ktorý ratifikovalo doteraz 186 štátov.

Tabuľka 115. Vývoj celkového počtu lokalít v Zozname svetového dedičstva

	2000	2001	2002	2003	2004	2005	2006	2007	2008
Počet zapísaných lokalít	690	721	730	755	788	811	851	878	887
z toho kultúrnych	-	554	563	582	611	630	660	679	688
prírodných	-	144	144	150	154	159	166	174	174
zmiešaných	-	23	23	23	23	23	23	25	25
z počtu členských štátov Dohovoru	-	-	125	134	134	137	141	145	148

Zdroj: MK SR

Výbor svetového dedičstva dňa 7. júla 2008 v kanadskom Quebecu na svojom 32. zasadnutí rozhodol o zápise ďalšej lokality SR do Zoznamu Svetového dedičstva. Ide o „**Drevené kostoly v slovenskej časti Karpatského oblúka**“. Návrh spracoval Pamiatkový úrad SR a nominácia na zápis bola predložená 26. januára 2007 v sídle UNESCO v Paríži. Ide o skupinu deviatich drevených objektov - ôsmich kostolov a jednej (oddelenej) zvonice - troch konfesií, ktoré pochádzajú zo 16. - 18. storočia: *rímsko-katolícke kostoly v Hervartove a Tvrdošíne, evanjelické artikularne kostoly v Kežmarku, Leštínach a Hronseku (kostol a zvonica) a kostoly východného obradu v Bodružali, Lodomírovej a Ruskej Bystrej*. Originálnu drevenú architektúru v Karpatskom oblúku Výbor svetového dedičstva pokladá „za dôležitý príklad bohatej miestnej tradície náboženskej architektúry, kde sa stretáva latinská (západná) a byzantská (východná) kultúra“. Zároveň predstavuje symbiózu ľudového a profesionálneho staviteľstva a odráža kontext doby svojho vzniku.

Zo SR bolo k roku 2009 zapísaných do Zoznam svetového dedičstva **sedem lokalít**:

v rámci kultúrneho dedičstva

- Pamiatková rezervácia ľudovej architektúry **Vlkolíneec**, (Cartagena, 1993),



- **Spišský hrad** a kultúrne pamiatky jeho okolia v ochrannom pásme NKP - Spišská Kapitula, Spišské Podhradie, kostol sv. Ducha v Žehre (Cartagena, 1993),
- **Banská Štiavnica** s technickými pamiatkami jej okolia (Banská Štiavnica, Hodruša -Hámre, Štiavnické Bane, Banská Belá, Voznica, Vyhne, Banský Studenec, Počúvadlo, Kopanica, Kysihýbel, Antol, Ilija; najmä 23 vodných nádrží - tajchov) (Cartagena, 1993),
- **Bardejov** - mestská pamiatková rezervácia aj s ochranným pásmom, vrátane židovského suburbia (Cairns, 2000),
- **Drevené kostoly** slovenskej časti Karpatského oblúka - Hervartov, Tvrdošín, Leštiny, Kežmarok, Hronsek, Bodružal, Ladomirová, Ruská Bystrá (Quebec, 2008),

v rámci prírodného dedičstva

- **Jaskyne Slovenského krasu a Aggteleckého krasu** (Berlín, 1995), ku ktorým v roku 2000 pribudla Dobšinská ľadová jaskyňa vrátane Stratenskej jaskyne a jaskyne Psie diery ako jedného jaskynného systému vo vrchu Duča (Cairns, 2000),
- **Karpatské bukové pralesy** (Christchurch, 2007), spolu s Ukrajinou.

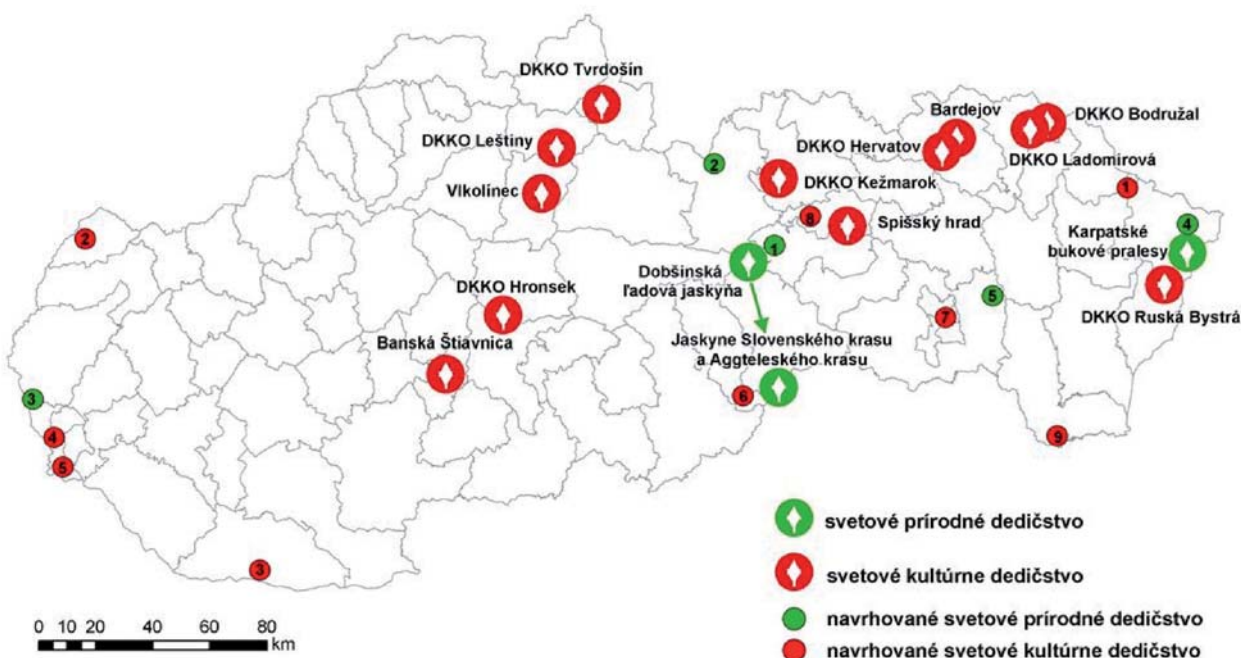
Tabuľka 116. Porovnanie počtu lokalít svetového dedičstva (SD) s okolitými krajinami k roku 2009

Krajina	Počet lokalít SD (kultúrne/prírodné)
Slovensko	7 (5/2)
Česko	12 (12/0)
Poľsko	13 (12/1)
Maďarsko	8 (7/1)
Rakúsko	8 (8/0)
Ukrajina	4 (3/1)

Zdroj: UNESCO



Mapa 19. Svetové kultúrne a prírodné dedičstvo v SR



Zdroj: SAŽP

Lokality navrhované na zápis do Zoznamu svetového dedičstva

Medzi navrhované lokality príp. zaradené do výberu na nomináciu do svetového dedičstva k roku 2008 patria:
v rámci kultúrneho dedičstva

1. **Sídla veľkej Moravy** (slovanské hradisko v Mikulčiciach a kostol Sv. Margaréty v Kopčanoch),
2. **Protiturecká pevnosť v Komárne** (predpokladaný spoločný návrh s Maďarskom),
3. **Pamätník Chatama Sófera** v Bratislave,
4. **Limes Romanus – rímske pamiatky na strednom Dunaji** (predpokladaný spoločný návrh s Rakúskom a Maďarskom; na Slovensku Iža a Rusovce),
5. **Stredoveká nástenná maľba v kostoloch Gemera a Abova** (predpokladaný spoločný návrh s Maďarskom),
6. **Historické jadro mesta Košice** (koncept šošovkovitého námestia),
7. **Pamiatky a krajina Spiša** (rozšírenie svetového kultúrneho dedičstva Spišský hrad a pamiatky okolia o historické jadro mesta Levoča a dielo Majstra Pavla),
8. **Tokajská vinohradnícka oblasť** (Černov, Veľká Trňa, Malá Trňa, Slovenské Nové Mesto, Černochovej, Bara, Viničky; pričlenenie k schválenej Tokajskej vinohradníckej oblasti v Maďarsku),

v rámci prírodného dedičstva

1. **Doliny mezozojka Západných Karpát,**
2. **Prírodné rezervácie Tatier** (predpokladaný spoločný návrh s Poľskom),
3. **Prírodná a kultúrna krajina v podunajskom regióne** (predpokladaný spoločný návrh s Českom, Rakúskom a Maďarskom),
4. **Mykoflóra Bukovských vrchov,**
5. **Gejzír v Herľanoch.**

V roku 2008 boli pripravené nominačné projekty pre MPR Levoča a spoločný projekt s ČR – Pamiatky Veľkej Moravy (lokality Kopčany a Mikulčice).



J. Klinda



Územným plánovaním sa sústavne a komplexne rieši priestorové usporiadanie a funkčné využívanie územia, určujú sa jeho zásady, navrhuje sa vecná a časová koordinácia činností ovplyvňujúcich životné prostredie, ekologickú stabilitu, kultúrno - historické hodnoty územia, územný rozvoj a tvorbu krajiny v súlade s princípmi trvalo udržateľného rozvoja.

§ 1 zákona č. 50/1976 Zb. o územnom plánovaní a stavebnom poriadku (stavebný zákon) v znení neskorších predpisov

• PRIESTOROVÉ USPORIADANIE A FUNKČNÉ VYUŽÍVANIE ÚZEMIA

Osídlenie a demografický vývoj

Od roku 2003 je v SR pozorovaný trend rastu reprodukčných mier, zvyšuje sa pôrodnosť, naďalej klesá potratovosť a zvyšuje sa počet prisťahovaných zo zahraničia.

Celkový prírastok obyvateľstva SR bol medziročne vyšší o 3 895 osôb, hlavne v dôsledku prisťahovania, pričom dosiahol 11 256 obyvateľov. K 31.12.2008 dosiahol počet obyvateľov SR **5 412 254 obyvateľov**. Bol dosiahnutý **prirodzený prírastok** obyvateľov, čo nadväzuje na pozitívny trend od roku 2004, pričom mu predchádzal trojročný prirodzený úbytok (2001-2003). Podľa krajov žije naďalej najviac obyvateľov v Prešovskom a najmenej v Trnavskom kraji.

Tabuľka 117. Základné údaje o pohybe obyvateľstva v SR

Územie	Živonarodení	Zomrelí	Prirodzený prírastok (úbytok)	Sťahovanie prírastok (úbytok)	Celkový prírastok (úbytok)	Počet obyvateľov (k 31. 12. 2008)
Slovenská republika	57 360	53 164	4196	7 060	11 256	5 412 254
Bratislavský kraj	6 840	5 792	1 048	4 680	5 728	616 578
Trnavský kraj	5 358	5 468	-110	2 893	2 783	559 934
Trenčiansky kraj	5 420	5 880	-460	488	28	599 859
Nitriansky kraj	6 508	8 062	-1 554	1 171	-383	706 375
Žilinský kraj	7 407	6 800	607	42	649	696 347
Banskobystrický kraj	6 381	7 019	-638	-333	-971	653 697
Prešovský kraj	10 022	6 760	3 262	-1 246	2 016	803 955
Košický kraj	9 424	7 383	2 041	-635	1 406	775 509

Zdroj: ŠÚ SR

Najvýraznejší **pohyb obyvateľstva** v SR zaznamenal Bratislavský kraj s najvyšším celkovým prírastkom 5 728 obyvateľov, pričom najvyšší prirodzený prírastok mal opäť Prešovský kraj (3 262 obyvateľov). Najvyšší prirodzený úbytok mal zase Nitriansky kraj - 1 554 obyvateľov, najvyšší celkový úbytok zaznamenal Banskobystrický kraj -971 obyvateľov.

Tabuľka 118. Štruktúra osídlenia v SR (k 31.12.2008)

Územie	Rozloha (km ²)	Počet obyvateľov na km ²	Počet samostatných obcí	Priem. počet obyvateľov na obec	Stupeň urbanizácie	
					mestské prostredie (%)	vidiecke prostredie (%)
Bratislavský kraj	2 053	300,3	73	8 446,3	82,30	17,70
Trnavský kraj	4 147	135,0	251	2 230,8	48,57	51,43
Trenčiansky kraj	4 502	133,2	276	2 173,4	56,80	43,20

Nitriansky kraj	6 343	111,4	354	1 995,4	46,80	53,20
Žilinský kraj	6 808	102,3	315	2 210,6	50,30	49,70
Banskobystrický kraj	9 455	69,1	516	1 266,9	53,47	46,53
Prešovský kraj	8 974	89,6	666	1 207,1	49,25	50,75
Košický kraj	6 752	114,9	440	1 762,5	55,72	44,28
Slovenská republika	49 034	110,4	2 891	1 872,1	55,03	44,97

Zdroj: ŠÚ SR

Vývojové trendy v štruktúre plôch

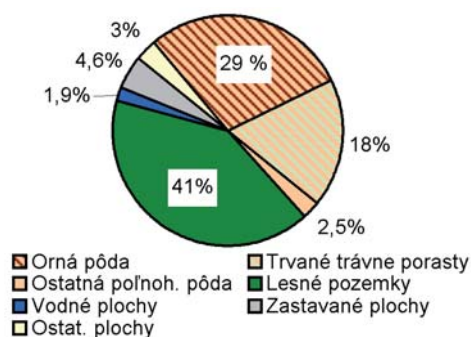
Vývoj štruktúry plôch v SR bol v roku 2008 poznačený ďalším **ubúdaním poľnohospodárskej a ornej pôdy** v prospech lesných, nepoľnohospodárskych a nelesných pozemkov. Úbytok poľnohospodárskej pôdy oproti roku 2007 vzrástol o 3 637 ha na súčasných -5 421 ha. Z toho úbytok ornej pôdy bol väčší o 2 583 ha a číni -4 044 ha. Oproti roku 2007 sa naopak zvýšil nárast lesnej pôdy o ďalších 912 ha (na 1 115 ha).

Tabuľka 119. Úhrnné druhy pozemkov k 31.12. 2008 (ha)

Kraj	Orná pôda	Chmeľnica	Vinice	Záhrady	Ovocné sady	Trvalé trávne porasty	Poľnoh. pôda	Lesné pozemky	Vodné plochy	Zastavané plochy	Ostat. plochy	Celková výmera
BA	73 423	-	4 591	4 543	961	9 987	93 504	75 195	5 769	15 958	14 841	205 268
TT	262 098	129	4 264	8 202	2 459	14 763	291 916	65 253	15 620	27 773	14 107	414 668
TN	97 844	354	77	8 122	2 596	96 360	185 353	220 889	6 366	23 405	14 203	450 216
NR	406 761	36	12 150	14 179	4 978	30 566	468 669	96 337	15 691	37 902	15 784	634 384
ZA	62 615	-	-	6 112	398	175 938	245 063	380 173	12 809	25 208	17 624	680 878
BB	166 204	-	3 307	11 102	1 864	235 093	417 571	462 763	7 907	33 204	23 999	545 443
PR	148 886	-	23	10 840	2 034	222 153	383 936	440 742	12 122	31 497	27 088	897 385
KE	204 022	-	2 845	13 536	2 070	114 992	337 466	266 905	16 291	34 112	20 688	675 462
Spolu	1 421 852	520	27 258	76 636	17 360	879 853	2 423 478	2 008 257	94 575	229 059	148 335	4 903 704

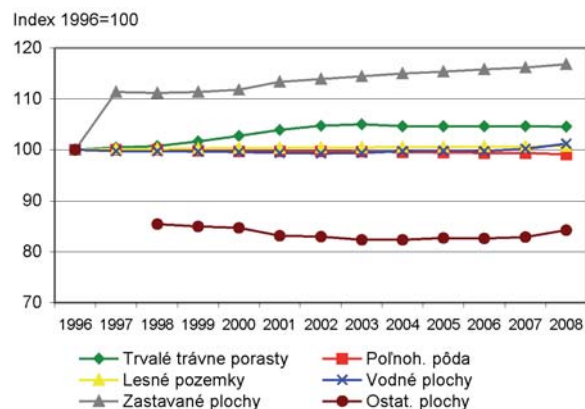
Zdroj: ÚGKK SR

Graf 70. Štruktúra plôch v SR (2008)



Zdroj: ÚGKK SR

Graf 71. Indexový vývoj v štruktúre plôch SR



Zdroj: ÚGKK SR

Zeleň v sídlach

Zeleň patrí k rozhodujúcim faktorom kvality života v meste, je pre sídla zdrojom vitality. Najmä mestské prostredie, charakteristické zvýšeným tlakom na kvalitu životného prostredia, je vyvažované pozitívnymi účinkami zelene a vody. Radí sa k najefektívnejším priestorovým, ochranným, ozdravujúcim i skrášľujúcim prvkom. Verejná zeleň (teda zeleň miest a obcí) sa hodnotí ukazovateľom výmery v ha, čo len čiastočne vystihuje účinnosť zelených plôch.

Medzi základné **funkcie mestskej zelene** patrí hygienicko/zdravotná (úprava mikroklimy v meste - zahŕňa i znižovanie teploty, tienenie korunami stromov, zvyšovanie vlhkosti vzduchu, znižovanie rýchlosti vetra, filtračné účinky zelene, znižovanie hladiny hluku v mestskom prostredí), ale aj funkcia psychologická, estetická, rekreačná a mnohé ďalšie.

Tabuľka 120. Výmera zelene SR podľa krajov (2007)

Kraj	Verejná zeleň (ha)		z toho parková (ha)		Zeleň na obyvateľa (m ²)	
	mestá a obce	z toho mestá	mestá a obce	z toho mestá	mestá a obce	z toho mestá
BA	1 152	939	372	276	19	19
TT	1 446	809	402	136	26	30
TN	1 287	917	338	191	21	27
NR	1 953	973	590	172	28	29
ZA	610	400	279	166	9	11
BB	1 468	873	432	255	22	25
PR	1 349	863	378	202	17	22
KE	1 638	1 042	486	209	21	24
Spolu	10 904	6 817	3 295	1 608	20	23

Zdroj: ŠÚ SR

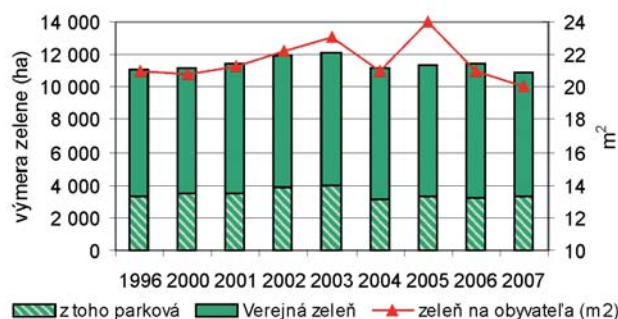
K roku 2007 dosiahla výmera zelene v mestách a obciach SR 10 904 ha, čo je o 545 ha menej ako v roku 2006. Parkovej zelene bolo 3 295 ha. V prepočte na obyvateľa predstavuje verejná zeleň 20 m². Najvyššia výmera verejnej zelene je v Nitrianskom kraji (v Trnavskom kraji v prepočte na obyvateľa), najmenšia je v Žilinskom kraji.

Tabuľka 121. Vývoj výmery verejnej zelene v SR

	Verejná zeleň (ha)	z toho parková (ha)	Zeleň (m ² /obyvateľa)
1996	11 089	3 357	21,0
2000	11 200	3 481	20,8
2001	11 474	3 528	21,3
2002	11 955	3 888	22,2
2003	12 144	4 017	23,1
2004	11 150	3 129	21,0
2005	11 334	3 308	24,0
2006	11 449	3 228	21,0
2007	10 904	3 295	20,0

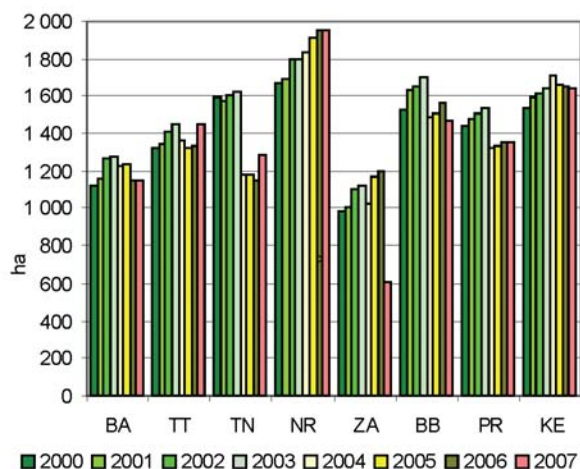
Zdroj: ŠÚ SR

Graf 72. Vývoj verejnej zelene v SR



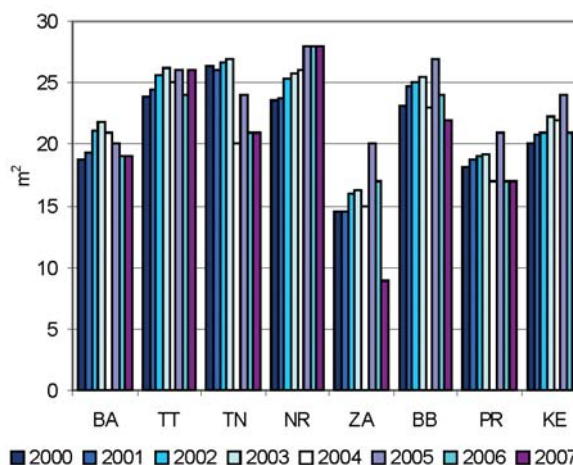
Zdroj: ŠÚ SR

Graf 73. Výmera verejnej zelene v SR podľa krajov



Zdroj: ŠÚ SR

Graf 74. Výmera verejnej zelene na obyvateľa v SR podľa krajov



Zdroj: ŠÚ SR

Územné plánovanie

Hlavným dokumentom územného plánovania v Slovenskej republike je **Koncepcia územného rozvoja Slovenska 2001 (KURS 2001)**, ktorú schválila vláda SR uznesením č. 1 033/2001 a nariadením vlády SR č. 528/2002 Z.z. bola vyhlásená jej záväzná časť. Zásady územného rozvoja Slovenska, stanovené v záväznej časti KURS 2001, sú záväzné pre obsah záväzných častí územných plánov regiónov.

MVRR SR na úseku územného plánovania v roku 2008 zabezpečilo spracovanie územnoplánovacieho podkladu „*Stratégia územného rozvoja Slovenska*“ za účelom zhodnotenia aktuálnosti celoštátnej územnoplánovacej dokumentácie KURS 2001. Na základe jej výsledkov bude vláde SR predložená Správa o aktuálnom stave KURS 2001.

Všetky samosprávne kraje majú platné svoje územné plány, ktoré podľa potreby priebežne aktualizujú v súlade s ustanoveniami zákona č. 50/1976 Zb. o územnom plánovaní a stavebnom poriadku (stavebný zákon) v znení neskorších prepisov.

V zmysle výnosu MVRR z 8. augusta 2005 o poskytovaní dotácií na spracovanie územnoplánovacej dokumentácie obcí a miest poskytuje MVRR SR od roku 2006 obciam dotáciu na spracovanie územnoplánovacích dokumentácií.

Dotácie z rozpočtu MVRR SR na spracovanie územnoplánovacej dokumentácie obcí a miest:

- rok 2006 celkom 1 mil. Sk (7 obcí)
- rok 2007 celkom 1,9 mil. Sk (16 obcí)
- rok 2008 celkom 7 mil. Sk (32 obcí)

Tabuľka 122. Stav územnoplánovacej dokumentácie podľa jednotlivých krajov

Kraj	Celkový počet obcí	Počet schválených územných plánov obcí a miest, ich zmien a doplnkov		
		2006	2007	2008
Bratislavský	89	7	14	12
Trnavský	251	20	41	65
Trenčiansky	276	11	18	28
Nitriansky	354	15	19	31
Banskobystrický	516	8	7	18
Žilinský	315	29	24	29
Prešovský	664	10	25	50
Košický	461	11	36	46
Spolu	2 928	111	184	279

Zdroj: MVRR SR

Európsky dohovor o krajine

„Krajina zohráva významnú úlohu z hľadiska verejného záujmu v oblasti kultúry, ekológie, životného prostredia a v sociálnej oblasti a predstavuje zdroj priaznivý na hospodársku činnosť a že jej ochrana, manažment a plánovanie môžu prispievať k vytváraniu pracovných príležitostí.“

Úryvok z preambuly Európskeho dohovoru o krajine

Európsky dohovor o krajine (EDoK) je jedným z dohovorov Rady Európy, prináša posilnenie významu krajiny, jej ochrany, manažmentu, plánovania a starostlivosti v celom rozhodovacom procese a v medzinárodnej spolupráci. **Cieľom** dohovoru je v záujme trvalo udržateľného rozvoja, na základe princípov medzinárodného práva a zvyklostí, najmä s prihliadnutím na zásady priateľských susedských vzťahov, podporiť vyvážený a harmonický vzťah medzi potrebami, hospodárskou činnosťou a životným prostredím. Dohovor poukazuje na dôležitosť medzinárodnej spolupráce pri starostlivosti o krajinu, pričom zdôrazňuje väzbu na celý rad významných medzinárodných dohovorov.

Na podpis a ratifikáciu bol dohovor členskými krajinami Rady Európy otvorený dňa 20. októbra 2000 vo Florencii. Do platnosti vstúpil po jeho ratifikácii desiatimi krajinami 1. marca 2004.



OCHRANA PRÍRODY A TVORBA KRAJINY

K 31.12.2008 k dohovoru pristúpilo 36 krajín, 29 krajín ho ratifikovalo a do platnosti vstúpil v ďalších dvoch krajinách (vo Švédsku a Maďarsku), teda v platnosti je v 30 krajinách Rady Európy.

Vláda SR svojim uznesením č. 201 zo 16. marca 2005 vyslovila súhlas s podpisom EDoK. Dohovor bol podpísaný 30. mája 2005, jeho ratifikácia prebehla 9. augusta 2005. Dohovor začal v SR platiť **1. decembra 2005**.

MŽP SR je kompetentným orgánom pre koordináciu, riadenie plnenia záväzkov a koordinovanie spolupráce s dotknutými rezortmi v rámci implementácie Európskeho dohovoru o krajine v SR. Výkonnou zložkou za rezort MŽP SR v procese implementácie dohovoru je **SAŽP**.

Vyhodnotenie implementácie Európskeho dohovoru o krajine v roku 2008:

Rok 2008 sa v procese implementácie dohovoru niesol hlavne v znamení prípravy legislatívy pre podporu dohovoru, organizovania vzdelávacích aktivít pre odbornú i laickú verejnosť, budovaniu odbornej spolupráce so zahraničnými inštitúciami, najmä s MŽP ČR, ako aj samotnou Radou Európy a krajinárskym výskumom, ktorý bol orientovaný hlavne na oblasť Bielych Karpát. Medzi významné aktivity patrí organizovanie konferencie Krajina – Človek – Kultúra, ktorá sa v roku 2008 venovala novým pohľadom odborníkov na prístupy k starostlivosti o krajinu.



Program obnovy dediny

Program obnovy dediny (POD) počas svojho 11-ročného fungovania preukázal, že je jedným z obľúbených a úspešných nástrojov rozvoja vidieka v štátoch vyspelej Európy, ktorý aplikujú štáty a regióny združené v **Európskom pracovnom spoločenstve pre obnovu dediny a rozvoj vidieka** (so sídlom vo Viedni) už viac ako 20 rokov. **SR** je členom tohto Spoločenstva prostredníctvom **rezortu životného prostredia** od roku 1997 a od roku 1998 realizuje tento Program aj SR.

Program je postavený na procese osvetvy a propagácie cieľov POD, poradenstva v oblasti obnovy hmotného, prírodného a duchovného prostredia vo väzbe na programovacie a plánovacie procesy a monitoringu záujmu obcí, ako aj pozitívnych príkladov realizácie so zámerom ich ďalšieho šírenia cestou Školy obnovy dediny. Uvedené zabezpečuje v zmysle uznesenia vlády SR č. 222/1997 SAŽP v rámci svojej štatutárnej činnosti, ktorá cestou svojich poradcov a sekretariátu pre POD eviduje aj žiadosti obcí a vidieckych mikroregiónov o podporu, organizuje národnú súťaž Dedina roka a oficiálne zastupuje rezort v medzinárodných štruktúrach.

V Programe je zakotvená okrem nepriamej podpory aj **finančná forma podpory štátu**. Obce každoročne podávajú žiadosti vo forme jednoduchých projektových formulárov, ktorými deklarujú záujem o systémové riešenie svojho rozvoja a obnovy, ako aj schopnosť uchádzať sa o finančné zdroje z rôznych grantov a fondov.

V roku 2008 podpora POD dosiahla celkovú výšku **25 mil. Sk**. Dotačné tituly boli upravené tak, aby zohľadňovali záujmy rezortu životného prostredia:

Tabuľka 123. Prehľad požadovaných dotácií v roku 2008

1/štúdie, projektové dokumentácie a programy TUR*		2A/ drobné realizačné aktivity		2B/ osvetové a vzdelávacie aktivity		Spolu podané požiadavky vrátane nespĺňajúcich formálne kritériá	
počet obcí a MR**	požadovaná suma (Sk)	počet obcí a MR**	požadovaná suma (Sk)	počet obcí a MR**	požadovaná suma (Sk)	počet obcí a MR**	požadovaná suma (Sk)
368	63 792 504	537	95 249 739	80	16 168 014	1 156	204 288 830

* TUR – trvalo udržateľný rozvoj, ** mikroregionálne združenia obcí

Zdroj: SAŽP

Tabuľka 124. Celkový prehľad pridelených dotácií v roku 2008

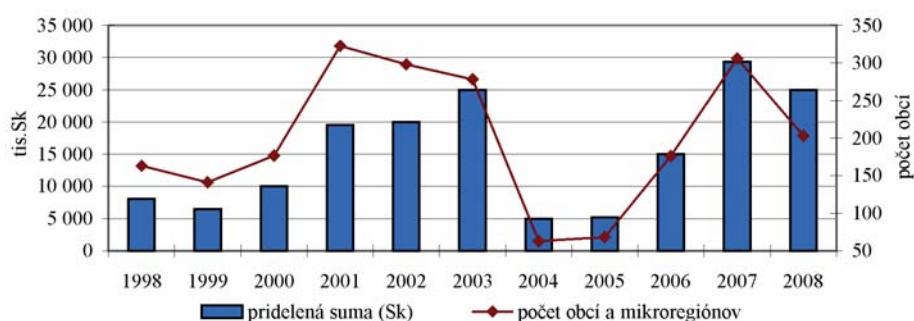
1/štúdie, projektové dokumentácie a programy TUR		2A/ drobné realizačné aktivity		2B/ osvetové a vzdelávacie aktivity		Spolu 1 - 2	
počet obcí a MR	pridelená suma (Sk)	počet obcí a MR	pridelená suma (Sk)	počet obcí a MR	pridelená suma (Sk)	počet obcí a MR	pridelená suma (Sk)
69	7 340 000	120	15 330 000	14	2 330 000	203	25 000 000

Zdroj: SAŽP

Priemerná dotácia

v skupine 1 (štúdie, projektové dokumentácie a programy TUR):	106 377 Sk
v skupine 2A (drobné realizačné aktivity):	127 750 Sk
v skupine 2B (osvetové a vzdelávacie aktivity):	166 429 Sk
celková priemerná dotácia na 1 obec/mikroregión:	123 153 Sk

Graf 75. Vývoj pridelených dotácií na POD za 11 rokov



Zdroj: SAŽP

Od roku 1990 s dvojročnou pravidelnosťou vyhlasuje Európske pracovné spoločenstvo pre rozvoj vidieka a obnovu dediny (ARGE) súťaž o „Európsku cenu obnovy dediny“. SR ako člen tohto medzinárodného pracovného spoločenstva v roku 2002 prvýkrát vyslala svojho reprezentanta – víťaza národnej súťaže, ktorá u nás nesie názov „Dedina roka“. Bola to obec Soblahov z okresu Trenčín, v roku 2004 to bola obec Hrušov z okresu Veľký Krtíš ako víťaz súťaže Dedina roka 2003, v roku 2006 obec Vlachovo z okresu Rožňava ako Dedina roka 2005 a v roku 2008 obec Liptovská Teplička z okresu Poprad ako Dedina roka 2007.

Charakter kritérií a hodnotenie národnej súťaže Dedina roka sa vždy nesie v duchu motta európskej súťaže, pričom sa v prvom rade hodnotí ojedinelosť a originalita prístupov a myslenia obyvateľov a užívateľov v slovenskej dedine pri uskutočňovaní obnovy v rámci trvalo udržateľného rozvoja so zreteľom na zachovanie typických črt a svojej osobitosti.

V roku 2008 reprezentovala obec Liptovská Teplička SR v 10. ročníku súťaže o Európsku cenu obnovy dediny. Súťaž sa niesla pod mottom „Budúcnosť cestou spoločenských inovácií“ a z pomedzi 29 súťažiacich obcí zvíťazila talianska obec Sand in Taufers z Južného Tirolska. Obec Liptovská Teplička dosiahla výrazný úspech – bojovala o celkové prvenstvo v súťaži spolu s ďalšími 6 obcami a odniesla si Európsku cenu obnovy dediny za komplexný, trvalo udržateľný rozvoj dediny mimoriadnej kvality.

