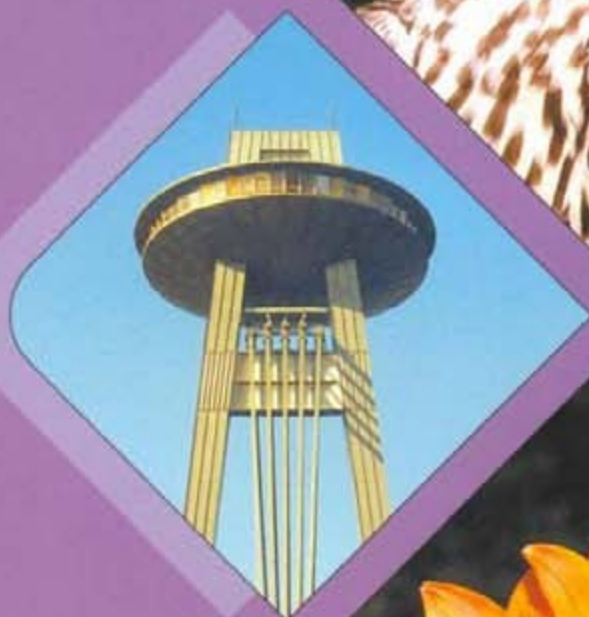
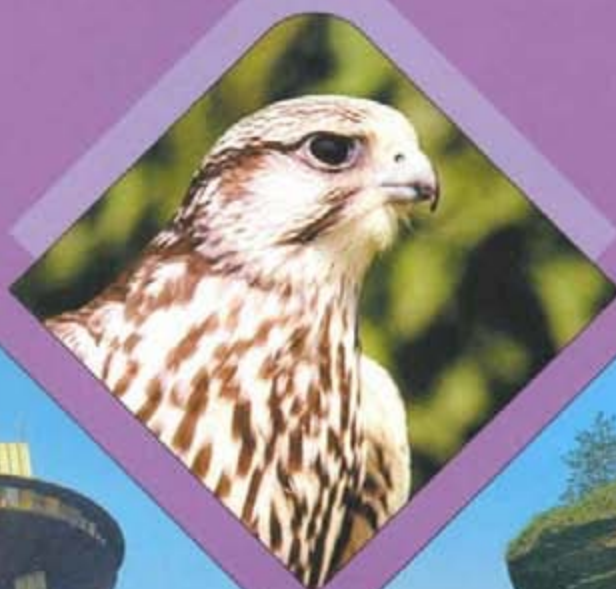




**MINISTERSTVO ŽIVOTNÉHO PROSTREDIA  
SLOVENSKEJ REPUBLIKY**



**SPRÁVA O STAVE  
ŽIVOTNÉHO PROSTREDIA  
SLOVENSKEJ REPUBLIKY  
V ROKU 2002**



*Ministerstvo životného prostredia  
Slovenskej republiky*



**SPRÁVA O STAVE  
ŽIVOTNÉHO PROSTREDIA  
SLOVENSKEJ REPUBLIKY  
V ROKU 2002**



*Slovenská agentúra  
životného prostredia*



*Ochranou prírody a krajiny sa rozumie obmedzovanie zásahov, ktoré môžu ohroziť, poškodiť alebo zničiť podmienky a formy života, prírodné dedičstvo, vzhľad krajiny, znížiť jej ekologickú stabilitu, ako aj odstraňovanie následkov takých zásahov. Ochranou prírody sa rozumie aj starostlivosť o ekosystémy.*

*§ 2 ods. 1 zákona č. 543/2002 Z.z. o ochrane prírody a krajiny*

## OCHRANA PRÍRODY A TVORBA KRAJINY

### ● PRÍRODNÉ DEDIČSTVO A JEHO OCHRANA

#### Chránené územia

##### ◆ Sústava chránených území

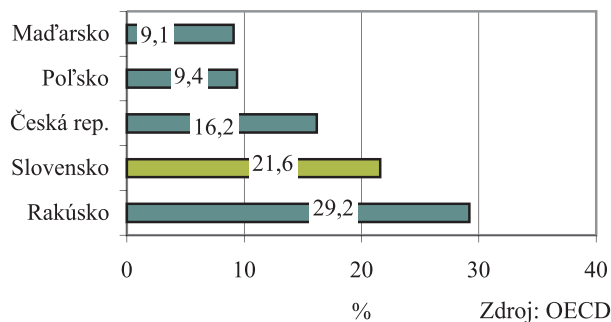
V zmysle zákona NR SR č. 287/1994 Z.z. o ochrane prírody a krajiny sa systém komplexnej ochrany prírody a krajiny realizoval v nasledovných kategóriách:

1. stupeň ochrany - územie SR nezaraďené do vyššieho stupňa ochrany
2. stupeň ochrany - chránená krajinná oblasť (CHKO)
3. stupeň ochrany - národný park (NP)
4. stupeň ochrany - chránený areál (CHA)
5. stupeň ochrany - prírodná rezervácia (PR), prírodná pamiatka (PP), národná prírodná rezervácia (NPR), národná prírodná pamiatka (NPP).

V roku 2002 bolo spracovaných 41 návrhov chránených území (CHÚ). **Vyhlásených** bolo 7 CHA, 9 PR a 2 PP. **Aktualizované** boli 2 NPR, 1 PP, 3 CHA, 2 CHKO a 2 NP vznikli prekategORIZOVANIM z CHKO (Slovenský kras a Veľká Fatra). **Zrušené** boli 2 CHA. **Výmera 9 NP** dosahuje 12,1 % rozlohy SR a výmera **14 CHKO** 10,7 % rozlohy SR. Výmera **CHÚ** v 4. a 5. stupni ochrany ostala na hodnote **2,3 %** z územia Slovenska.



Graf 87. Porovnanie podielu CHÚ z celkovej rozlohy vo vybraných štátoch (koniec 90-tych rokov)



**Tabuľka 79. Prehľad stavu právnej ochrany CHÚ v roku 2002**

Katégoria	Názov CHÚ	Výmera (ha)	aktualiz.	nový návrh	návrh na zrušenie	dátum schválenia/schvaľovací predpis
CHA	Hrabiny	7,05		X		1.2.2002, Vyhláška KÚ v Bratislave č. 1/2002
CHA	Diviacke kruhy	1,96		X		1.2.2002, Vyhláška KÚ v Žiline č. 6/2001
PR	Svrčinník	222,49		X		1.2.2002, Vyhláška KÚ v B. Bystrici č. 4/2001
CHA	Pod Šťavicou	9,76		X		1.2.2002, Vyhláška KÚ v B. Bystrici č. 5/2001
CHA	Hrončička	2,50		X		1.2.2002, Vyhláška KÚ v B. Bystrici č. 7/2001
PR	Pramenisko Tople	28,66		X		1.5.2002, Vyhláška KÚ v Prešove č. 1/2002
CHA	Košická botanická záhrada	29,76		X		1.8.2002, Vyhláška KÚ v Košiciach č. 1/2002
CHA	Revúca	39,22		X		1.7.2002, Vyhláška KÚ v Žiline č. 1/2002
CHA	Pribetský háj	2,4		X		1.8.2002, Vyhláška KÚ v Nitre č. 2/2002
PR	Kurta	10,15		X		1.8.2002, Vyhláška KÚ v Nitre č. 3/2002
PR	Líšcie diery	13,32		X		1.8.2002, Vyhláška KÚ v Nitre č. 4/2002
PR	Babiná	23,67		X		1.9.2002, Vyhláška KÚ v Trenčine č. 2/2002
PR	Dunajské trstiny	104,10		X		1.8.2002, Vyhláška KÚ v Nitre č. 1/2002
PR	Pod Starým vrchom	3,65		X		1.8.2002, Vyhláška KÚ v Nitre č. 6/2002
PP	Lopeniček	25,39		X		1.9.2002, Vyhláška KÚ v Trenčine č. 3/2002
PP	Mravcové	0,82		X		1.9.2002, Vyhláška KÚ v Trenčine č. 4/2002
PR	Dunajské ostrovy	219,71		X		1.12.2002, Vyhláška KÚ v Bratislave č. 7/2002
PR	Gajdošovo	18,28		X		1.12.2002, Vyhláška KÚ v B. Bystrici č. 5/2002
CHA	Červený rak	0,08	X			1.2.2002, Vyhláška KÚ v Bratislave č. 1/2002
PP	Lúčanské travertíny	2,93	X			1.2.2002, Vyhláška KÚ v Žiline č. 5/2001
NPR	Badínsky prales	30,03	X			1.5.2002, Vyhláška KÚ v B. Bystrici č. 1/2002
NPR	Apáli	85,97	X			1.8.2002, Vyhláška KÚ v Nitre č. 5/2002
CHA	Malachovské skalky	11,45	X			1.7.2002, Vyhláška KÚ v B. Bystrici č. 2/2002
CHA	Borovicový lesík	0,80	X			1.8.2002, Vyhláška KÚ v Bratislave č. 4/2002
CHA	Mitrová	18,78			X	1.7.2002, Vyhláška KÚ v B. Bystrici č. 3/2002
CHA	Háj Nicové	7,60			X	1.12.2002, Vyhláška KÚ v Žiline č. 4/2002
CHKO	Cerová vrchovina	16 771	X			1.1.2002, Vyhláška MŽP SR č. 433/2001 Z.z.
CHKO	Východné Karpaty	25 307	X			1.1.2002, Vyhláška MŽP SR č. 530/2001 Z.z.
NP (predtým CHKO)	Slovenský kras	34 611	X			1.3.2002, Nariadenie vlády SR č. 101/2002
NP (predtým CHKO)	Veľká Fatra	40 371	X			1.4.2002, Nariadenie vlády SR č. 140/2002

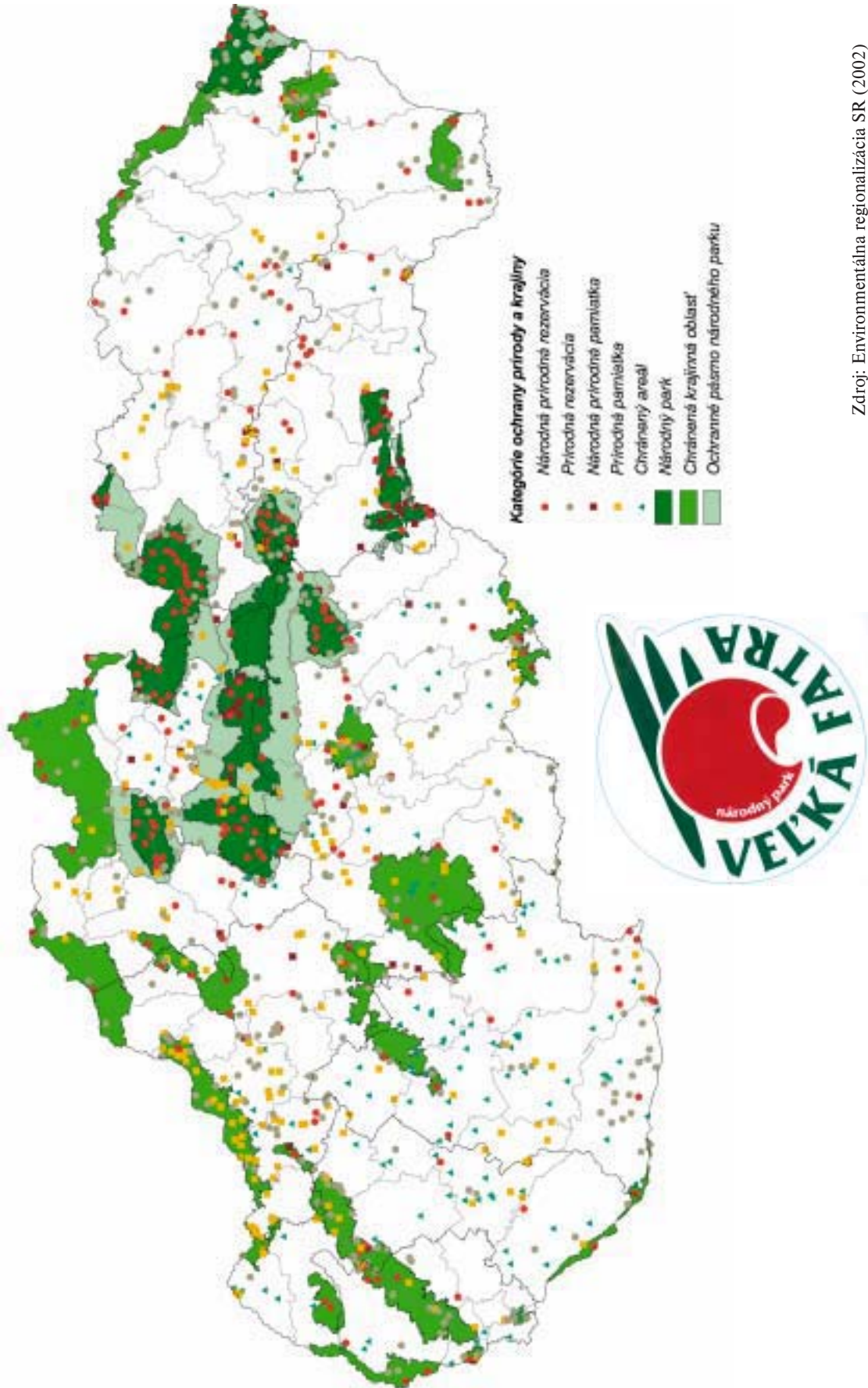
Zdroj: ŠOP SR

**Tabuľka 80. Prehľad chránených území (stav k 31.12.2002)**

Katégoria	Počet	Výmera chráneného územia (ha)	Výmera ochranného pásma (ha)	% z rozlohy SR
Chránené krajinné oblasti	14	525 547	-	10,7
Národné parky	9	317 821	276 379	12,1
Chránené vtáčie územia	0	0	0	0
Chránené areály	191	7 057,4760	2 263,2476	0,19
Prírodné rezervácie	383	12 164,5939	243,4022	0,25
Národné prírodné rezervácie	231	85 824,1759	3 396,6789	1,82
Prírodné pamiatky	232	1 545,6757	207,5711	0,04
Národné prírodné pamiatky	60	58,9381	26,6225	0,002
Chránené krajinné prvky	0	0	0	0

Zdroj: ŠOP SR

Mapa 19. Chránené územia prírody SR



Zdroj: Environmentálna regionalizácia SR (2002)

Celkovo sa na území CHKO nachádzalo 255 maloplošných chránených území (MCHÚ) o výmere spolu s ochrannými pásmami (OP) 15 332,5387 ha (2,9 % z CHKO), na území NP a ich OP to bolo 270 chránených území o výmere spolu s OP 72 395,4551 ha (12,2 % z územia NP a ich OP) a na území v 1. stupni ochrany (voľná krajina) sa nachádzalo 572 chránených území o výmere 25 060,3881 ha (22 % z celkovej výmery MCHÚ v SR a 0,66 % z ostatnej „voľnej krajiny“).

Tabuľka 81. Prehľad chránených území podľa stupňov ochrany (stav k 31.12.2002)

Stupeň ochrany	Katégoria	Výmera (ha)	% z územia SR
1. stupeň	„voľná krajina“	3 758 593	76,7
2. stupeň	CHKO* + OP NP*	783 855	16,0
3. stupeň	NP* + OP CHA	250 426	5,1
4. stupeň	CHA + OP PR, NPR, PP, NPP	10 932	0,2
5. stupeň	PR + NPR + PP + NPP	99 594	2,0

\* Výmera mimo rozlohy maloplošných chránených území

Zdroj: ŠOP SR

## ◆ Ohrozenosť a degradácia chránených území

Stav chránených území zaradených do 4. a 5. stupňa ochrany a chránených stromov je hodnotený v 3 kategóriách ohrozenosti. Za **optimálne** sa považujú tie chránené územia, kde predmet ochrany nie je ohrozený ľudskými aktivitami a vyvíja sa v súlade so zámermi ochrany. Za **ohrozené** sa považujú tie územia, ktoré sú nepriaznivo ovplyvňované ľudskou činnosťou do takej miery, že bez regulačných zásahov dochádza k ohrozeniu predmetu ochrany. Za **degradované** sa považujú tie územia, kde vplyvom človeka alebo prírodným vývojom došlo ku zásadným zmenám prírodných spoločenstiev, resp. deštrukcii ekosystému a zániku predmetu ochrany.

Z celkového počtu 1 097 chránených území v 4. a 5. stupni ochrany bolo v hodnotenom období **degradovaných** 34 s výmerou 231,01 ha (táto výmera predstavuje 0,2 % z celkovej plochy maloplošných chránených území), **ohrozených** 489 (23,3 % plochy) a v **optimálnom stave** bolo 574 území (76,5 % plochy).

Tabuľka 82. Ohrozenosť a degradácia chránených území v 4. a 5. stupni ochrany a chránených stromov

Katégoria	Stav k 31.12.2002		Optimálne		Ohrozené		Degradované	
	počet	výmera (ha)	počet	výmera (ha)	počet	výmera (ha)	počet	výmera (ha)
CHA	191	9 320,72	52	5 274,09	118	3 994,54	21	52,09
PR	383	12 408,00	213	7 887,34	164	4 374,72	6	145,94
NPR	231	89 220,85	146	72 058,36	85	17 162,49	-	-
PP	232	1 753,25	109	954,79	116	765,48	7	32,98
NPP	60	85,56	54	71,33	6	14,23	-	-
súkr. CHÚ	-	-	-	-	-	-	-	-
<b>Spolu</b>	<b>1 097</b>	<b>112 788,38</b>	<b>574</b>	<b>86 245,91</b>	<b>489</b>	<b>26 311,46</b>	<b>34</b>	<b>231,01</b>
Chránené stromy	481	-	322	-	134	-	25	-

Poznámka: Vo výmere CHA je započítaná výmera OP CHA - 3. stupeň ochrany

ŠOP SR

## ◆ Starostlivosť o chránené územia

Odborné organizácie ochrany prírody zabezpečili v roku 2002 realizáciu 91 **inventarizačných výskumov** a rozpracovali návrhy 13 **programov záchran** pre MCHÚ, z ktorých však ani jeden nebol schválený.

Tabuľka 83. Prehľad spracovaných inventarizačných výskumov a programov záchran v roku 2002

Katégoria	Inventarizačné výskumy		Programy záchran			
	Spracované celkom	z toho v roku 2002	Spracované celkom	z toho schválených	Spracované v roku 2002	z toho schválených
NPR	167	36	38	17	7	-
PR	138	32	40	20	3	-
CHA	11	2	4	2	-	-
NPP	2	-	4	1	1	-
PP	19	11	6	2	2	-
iné	29	10	12	10	-	-

Zdroj: ŠOP SR

Tabuľka 84. Prehľad uskutočnených regulačných zásahov v roku 2002

Kategória	druh zásahu/počet lokalít	Finančné náklady (tis. Sk)		
		z rozpočtu organ.	Iné	Spolu
<b>Voľná krajina</b>	Kosenie / 25	253	175	428
	Výrub drevín a odstraň. výmladkov / 14	126	10	136
	Ošetrovanie chránených stromov / 13	109	30	139
	Likvidácia invázných druhov rastlín / 3	25,8	-	25,8
<b>CHKO</b>	Kosenie / 17	550	-	550
	Výrub drevín a odstraň. výmladkov / 4	43	-	43
	Likvidácia invázných druhov rastlín / 9	63,5	15	78,5
<b>NP + OP NP</b>	Kosenie / 17	183	3	186
	Výrub drevín a odstraň. výmladkov / 23	310,5	2	312,5
	Úprava vodného režimu / 1	10	-	10
<b>MCHÚ</b>	Kosenie / 95	1 574,5	77	1 651,5
	Výrub drevín a odstraň. výmladkov / 50	615,7	250	865,7
	Pasenie / 1	4	-	4
	Mulčovanie / 3	108	-	108
	Ošetrovanie chránených stromov / 4	15	4	19
	Likvidácia invázných druhov rastlín / 11	34,2	66	100,2
	Úprava vodného režimu / 1	15	-	15
	Oplotenie chráneného územia / 4	113	-	113
	Obnova požiariska Tri kopce / 1	-	240	240
<b>Spolu</b>		<b>4 153,2</b>	<b>872</b>	<b>5 025,2</b>

Zdroj: ŠOP SR

V oblasti praktickej starostlivosti o osobitne chránené časti prírody a krajiny vykonali odborné organizácie ochrany prírody **regulačné zásahy** s celkovým nákladom vyše 5 mil. Sk.

Počas roku 2002 posúdili organizácie ochrany prírody 5 849 **zámerov ovplyvňujúcich stav prírody a krajiny**. Najväčší podiel tvorili stavebná činnosť a územné plánovanie a rovnako žiadosti o výrub drevín (po 20,7 %). Zámery v lesnom hospodárstve činili 10,7 %, v územnej ochrane 9,7 %, v druhovej ochrane živočíchov 6,3 %, vo vodnom hospodárstve 5,4 %, v poľnohospodárstve 5,1 %, v anorganike 4,4 %, v druhovej ochrane rastlín 4,1 % a v problematike ÚSES 0,8 %.

V rámci organizačných útvarov ŠOP SR bolo evidovaných **59 náučných chodníkov**. V roku 2002 pribudli tieto **informačné strediská ochrany prírody** (ISOP; v rámci organizačných útvarov ŠOP SR) - ISOP Správy NP Slovenský kras (v priestoroch galérie Banického múzea v Rožňave), pričom ich k danému roku bolo evidovaných 13.

V rámci realizácie **územného systému ekologickej stability** (ÚSES) boli v roku 2002 spracované MÚSES pre katastrálne územia Banská Štiavnica, Štiavnické Bane, Horná Ždaňa, Prestavky - Horná Trnávka.

Tabuľka 85. Prehľad biosférických rezervácií a mokradí medzinárodného významu - porovnanie

		SR	ČR	Poľsko	Maďarsko	Rakúsko
<b>Biosférické rezervácie (BR)</b>	počet	4	6	9	5	5
<b>Mokrade medzinárodného významu</b>	počet	12	10	8	21	11
	rozloha (km <sup>2</sup> )	378	419	905	1 541	1 180

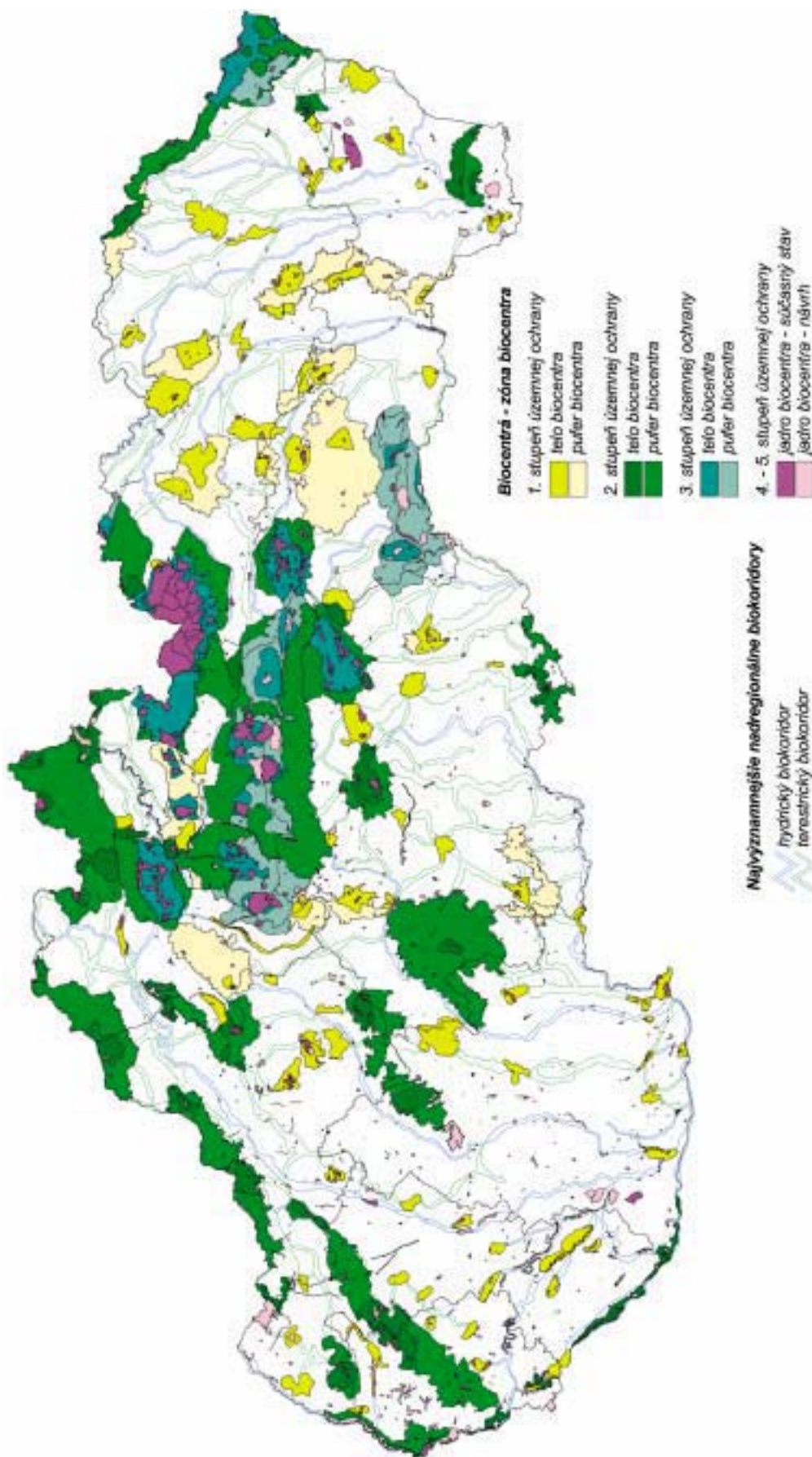
Zdroj: UNESCO-MAB, Ramsar Convention Bureau - in OECD Compendium 2002

ČR) BR: jedna spoločná s Poľskom.

SR) BR: jedna spoločná s Poľskom a jedna s Poľskom a Ukrajinou.

Poľsko) BR: jedna spoločná s Českou rep., jedna so Slovenskom a jedna so Slovenskom a Ukrajinou.

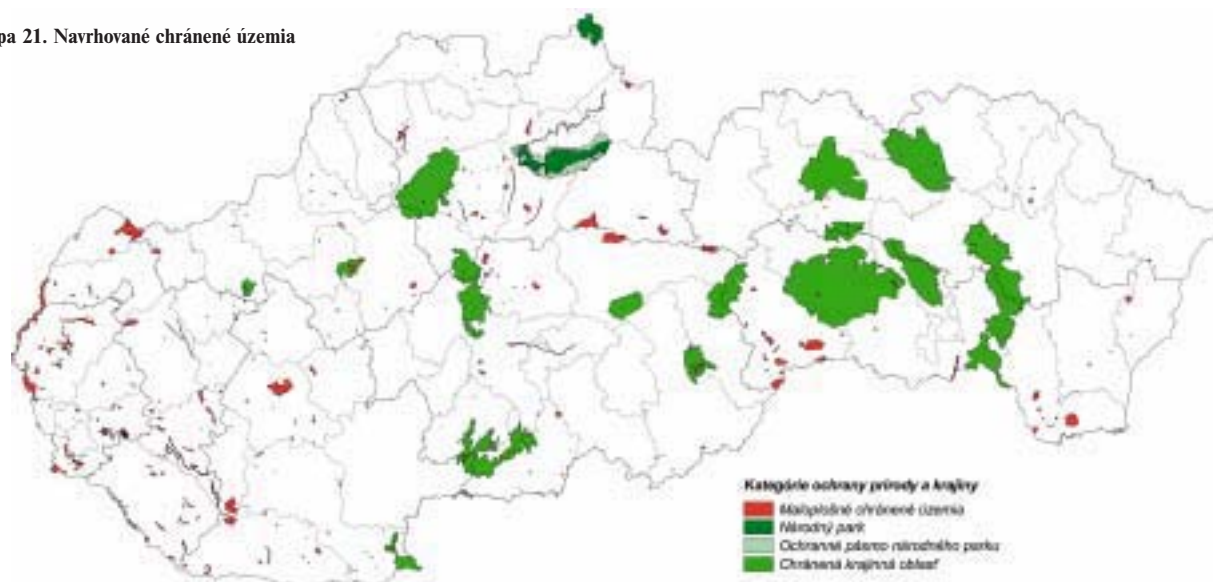
Mapa 20. Územný systém ekologickej stability SR



Zdroj: Environmentálna regionalizácia SR (2002)



Mapa 21. Navrhované chránené územia



Zdroj: Environmentálna regionalizácia SR (2002)

### ◆ NATURA 2000 na Slovensku

Hlavným faktorom ovplyvňujúcim ďalšie **smerovanie ochrany prírody v SR** je realizácia princípov ochrany prírody EÚ do systému ochrany prírody SR. Základnou súčasťou európskej politiky pri ochrane biodiverzity a ekosystémov je úplná realizácia sústavy **NATURA 2000**, ktorá predstavuje, resp. má vytvoriť súvislú európsku ekologickú sieť osobitne chránených území, ktoré sú v osobitnom záujme EÚ a ktorú budujú členské štáty nezávisle na národných sústavách CHÚ. Vybudovaná má byť do roku 2004.

V SR sa mal tento projekt realizovať v rokoch 2001 - 2002, jeho **cieľom** je vytvorenie predpokladov na dosiahnutie plnej kompatibility s právnym systémom EÚ v oblasti ochrany prírody a jeho **prioritou** je zosúladenie právnych predpisov SR so smernicami EÚ o ochrane biotopov a ochrane voľne žijúceho vtáctva (tieto tvoria základ ochrany prírody v EÚ a teda sústavy NATURA 2000). **Výstupom** projektu bude predbežný návrh ekologickej sústavy NATURA 2000 v SR. V tomto smere sa v roku 2002 realizovalo:

- v B. Bystrici bolo zriadené centrum NATURA 2000 (odborná koordinácia mapovania druhov a biotopov, digitálne spracovanie dát), zavedený systém koordinácie pracovísk prostredníctvom koordinátorov NATURA 2000,
- v rámci úlohy mapovanie trávnych biotopov bolo vymapovaných 26 mapových listov,
- do mapovania rašelinísk sa zapojilo 15 mapovateľov (13 organizačných útvarov ŠOP SR). Kompletne bolo zmapovaných 59 mapových listov, 368 polygónov s celkovou výmerou 430 ha,
- riešená bola aj inventarizácia živočíchov a pri riešení inventarizácie rastlín bolo zmapovaných 28 európsky významných druhov rastlín na 1 103 lokalitách (759 polygónových, 341 bodových a 3 líniové),
- pokračovalo sa v mapovaní lesných biotopov,
- mapovanie nelesných biotopov v CHÚ v 4. a 5. stupni ochrany - boli zmapované biotopy z prílohy I smernice o biotopoch na 631 lokalitách v 224 MCHÚ, na mapovaní sa podieľalo 30 mapovateľov,
- v úlohe mapovanie mokradí bolo zmapovaných 29 lokalít, na ktorých boli doplnené požadované údaje (predovšetkým zoologické), ktoré umožnia prehodnotiť význam lokalít z hľadiska sústavy NATURA 2000. Údaje sú postupne napĺňané do databáz,
- bol spracovaný Metodický postup pri zabezpečovaní čiastkovej úlohy - Analýza pozemkov pripravovaných do sústavy NATURA 2000.

## Chránené stromy

**Sieť chránených stromov** tvorilo celkovo 481 chránených stromov a ich skupín, vrátane stromoradií. Fyzicky to predstavuje 1 325 jedincov stromov pozostávajúcich zo 74 taxónov, z toho 35 domácich a 39 cudzokrajných.

Tabuľka 86. Prehľad právnej ochrany chránených stromov za rok 2002

Názov CHS	Počet chránených stromov v roku 2002		Dátum schválenia / schvaľovací predpis
	vyhlásených (nové návrhy)	zrušených	
Sofora japonská v Devínskej Novej Vsi	X		2.8.2002, Vyhláška KÚ v Bratislave č.5/2002
Dub letný v Devínskej Lužnej	X		21.10.2002, Vyhláška KÚ v Bratislave č.6/2002
Fándlyho jabloň v Naháči	X		20.8.2002, Vyhláška KÚ v Trnave č. 2/2002
Jedľa v Liptovskej Osade - Skalnô		X	14.6.2002, Vyhláška KÚ v Žiline č. 3/2002
Lipy pri kríži v Liptovskej Osade		X	14.6.2002, Vyhláška KÚ v Žiline č. 3/2002
Topole v Černovej		X	14.6.2002, Vyhláška KÚ v Žiline č. 3/2002
Lipa pri horárni v Teplom		X	14.6.2002, Vyhláška KÚ v Žiline č. 3/2002
Topoľ biely v Galante		X	11.10.2002, Vyhláška KÚ v Trnave č.3/2002
Paulovnia v Zámockej záhrade v Hlohovci		X	11.10.2002, Vyhláška KÚ v Trnave č.3/2002
Zeleň v Dražkovciach		X	31.10.2002, Vyhláška KÚ v Žiline č.5/2002
Gaštan v Stredných Plachtinciach		X	9.10.2002, Vyhláška KÚ v B. Bystrici č.6/2002
<b>Spolu</b>	<b>3</b>	<b>8</b>	

Zdroj: ŠOP SR

Tabuľka 87. Stav právnej ochrany chránených stromov za rok 2002

Počet návrhov chránených stromov		z toho					
		aktualizácia CHS		nové návrhy CHS		návrhy na zrušenie CHS	
spracované	schválené	spracované	schválené	spracované	schválené	spracované	schválené
20	11	-	-	12	3	8	8

Zdroj: ŠOP SR

Z jednotlivu rastúcich stromov bolo 322 v optimálnom stave (66,9 %), 134 bolo ohrozených (27,9 %) a 25 degradovaných (5,2 %).

## Chránené nerasty a chránené skameneliny

Ochranu nerastov a skamenelín upravuje § 24 od.1 a § 27 zákona NR SR č. 287/1994 Z.z. o ochrane prírody a krajiny a vyhláška MŽP SR č. 213/2000 Z.z. o chránených nerastoch a chránených skamenelinách a ich spoločenskom ohodnocovaní, ktorá nadobudla účinnosť 1. augusta 2001 a ktorou bol ustanovený zoznam chránených nerastov a chránených skamenelín.

Do zoznamu chránených nerastov bolo zahrnutých

- 12 typových nerastov prvýkrát pre vedu opísaných z územia Slovenska,
- 61 významných nerastov,
- meteority nájdené na území Slovenskej republiky.

Do zoznamu chránených skamenelín bolo zahrnutých:

- 655 typových skamenelín, ktoré sú neopakovateľným materiálom vyhynutých rastlín a živočíchov a podľa ktorých bol príslušný taxón prvýkrát opísaný,
- vybrané skupiny skamenelín vyskytujúcich sa vzácné alebo dokumentujúcich vývoj organizmov v geologickej histórii Slovenska s určeným stupňom zachovania.

V ŠOP SR je zatiaľ zavedená evidencia nerastov a skamenelín vedená v rámci evidencie lokalít s výskytom chránených alebo významných nerastov a skamenelín.



*Ochrana pamiatkového fondu je súhrn činností a opatrení zameraných na identifikáciu, výskum, evidenciu, zachovanie, obnovu, reštaurovanie, regeneráciu, využívanie a prezentáciu kultúrnych pamiatok a pamiatkových území.*

*§ 2 ods. 7 zákona č. 49/2002 Z.z. o ochrane pamiatkového fondu*

● PAMIATKOVÝ FOND A JEHO OCHRANA

**Pamiatkový fond**

Základ **historických sídelných štruktúr** v krajine predstavujú nehnuteľné kultúrne pamiatky. V roku 2002 oproti roku 2001 došlo k miernemu nárastu celkového počtu nehnuteľných kultúrnych pamiatok.

Tabuľka 88. Vývoj štruktúry pamiatkového fondu podľa druhov

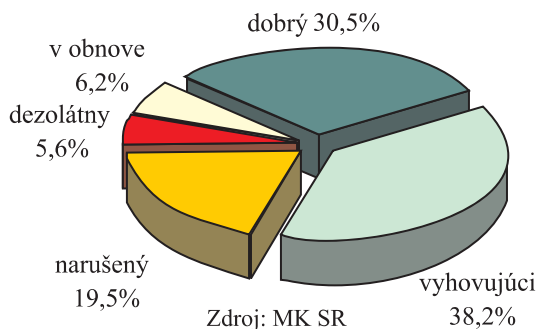
Druhovú členenie kultúrnych pamiatok *	Počet pamiatkových objektov					
	1997	1998	1999	2000	2001	2002
Pamiatky architektúry	7 353	7 366	7 426	7 515	7 549	7 612
Pamiatky archeológie	366	337	337	340	342	343
Pamiatky histórie	1 419	1 414	1 402	1 397	1 398	1 410
Pamiatky historickej zelene	335	333	332	333	335	337
Pamiatky ľudovej architektúry	1 721	1 779	1 775	1 821	1 821	1 812
Pamiatky technické	446	459	450	451	458	462
Pamiatky výtvarné	752	767	782	818	819	943
<b>Spolu</b>	<b>12 392</b>	<b>12 455</b>	<b>12 504</b>	<b>12 675</b>	<b>12 722</b>	<b>12 919</b>

\* Uvádza sa počet objektov, z ktorých pozostávajú nehnuteľné kultúrne pamiatky, kultúrna pamiatka pozostáva z jedného, alebo z viacerých pamiatkových objektov.

Zdroj: PÚ SR



Graf 88. Stavebno-technický stav kultúrnych pamiatok v roku 2002



K 31. 12. 2002 bolo evidovaných v SR 9 554 **nehnuteľných národných kultúrnych pamiatok**, ktoré sú zložené z **12 919 pamiatkových objektov** a **14 355 huteľných národných kultúrnych pamiatok** (z čoho je 98% sakrálneho charakteru), ktoré sú zložené z **29 883 pamiatkových predmetov**.

Podľa literárnych prameňov bolo na Slovensku asi 300 **hradov**. V súčasnosti z 12 919 nehnuteľných kultúrnych pamiatok je 109 **hradov** a **zámkov** (zo 168 uvedených v publikácii SÚGK z roku 1990: „Názvy hradov a zámkov v SR“ a na mapách; niektoré z nich už len ako archeologické lokality) a 437 **kaštieľov**. K roku 2002 bolo v SR **nevyužitých** 95 kultúrnych pamiatok (podľa katalógu PÚ SR).

Z hľadiska stavebno-technického stavu bolo 2 518 kultúrnych pamiatok v narušenom a 729 v dezolátnom stave (spolu 25,1 %) a 798 v obnove (6,2 %). Oproti roku 2001 nedošlo prakticky k žiadnej zmene resp. zlepšeniu.

Tabuľka 89. Pamiatkové objekty

V rámci pamiatkových objektov sa v SR eviduje:	
555 kaštieľov a kúrií	2 441 meštianskych domov
109 hradov	177 palácov a vil
84 kláštorov	531 prícestných plastík a krížov
1 565 kostolov	505 pamätných tabúľ a pam. miest
1 286 ľudových domov	

Zdroj: PÚ SR

Tabuľka 90. Právna ochrana pamiatkového fondu

Kultúrne pamiatky	2002
Vyhlásené	66
Zrušené	32

Zdroj: PÚ SR

Tabuľka 91. Vývoj počtu huteľných kultúrnych pamiatok

	1993	1994	1995	1996	1997	2000	2001	2002
Huteľné kult. pamiatky	14 687	14 687	14 687	14 687	14 172	14 582	14 591	14 355

Zdroj: PÚ SR

Koncom roka 2001 prijala NR SR zákon č. 49/2002 o ochrane pamiatkového fondu s účinnosťou od 1. apríla 2002. Zmena doterajšej právnej úpravy (zákon SNR č. 27/1987 Zb. o štátnej pamiatkovej starostlivosti a vykonávací vyhláška) bola nevyhnutná, keďže vychádzala z vtedajších podmienok centrálného štátneho monopolu vlastníctva objektov a zabezpečovania prípravných, projektových a realizačných kapacít.

Na rozdiel od doterajšieho zákona, **prioritou** nového je ochrana pamiatkového fondu ako konkrétna činnosť zameraná na predchádzanie a obmedzovanie takých zásahov do pamiatok a pamiatkových území, ktoré ich ohrozujú, poškodzujú alebo ničia (preventívne opatrenia), ako aj na odstraňovanie následkov (nápravné opatrenia). **Zjednodušujú sa** administratívne postupy pri vyhlasovaní, zmenách a zrušovaní vyhlásenia a pri vydávaní rozhodnutí, najmä sa však odstraňuje doterajšia duplicita v rozhodovaní vo veciach ochrany a obnovy pamiatkového fondu (Pamiatkový ústav a okresné, resp. krajské úrady). **Zriaďujú sa** osobitné orgány štátnej správy na ochranu pamiatkového fondu, ktorými sú **Pamiatkový úrad** a krajské pamiatkové úrady a podľa nového zákona sa kultúrne pamiatky a národné kultúrne pamiatky zapísané v Ústrednom zozname kultúrnych pamiatok považujú za „**národné kultúrne pamiatky**“. Pôvodná kategória Národných kultúrnych pamiatok (NKP) sa s ohľadom na tradície a dokumentovanie tohto javu zachová iba ako údaj v príslušnom registri ústredného zoznamu. Tieto pamiatky tvoria aj teraz významnú časť pamiatkového fondu.

V súlade s aktuálnymi poznatkami vedy a výskumu sú **po novom definované** pamiatkové výskumy, archeologické výskumy, udeľovanie oprávnení na výskum osobám s osobitnou odbornou spôsobilosťou, ako aj starostlivosť o nálezy nájdené tak počas výskumov, ako aj náhodne. **Zavádza sa** možnosť vyhlásiť za kultúrne pamiatky alebo pamiatkové územia aj doteraz neprebádané a neodkryté nálezy a náleziská. **Cieľom** zákona je aj vytvoriť všeobecné podmienky pre financovanie záchranu a obnovy pamiatok z viacerých zdrojov, vrátane foriem neštátnej pomoci.

Okrem ochrany pamiatok - objektov ako solitérov je pamiatkový fond chránený aj **plošne** v pamiatkových územiach: pamiatkových rezerváciách (PR) a pamiatkových zónach (PZ).

Tabuľka 92. Historické sídelné štruktúry (HSS)

Historické sídelné štruktúry	Celkový počet HSS v SR
Mestské pamiatkové rezervácie	18
Pamiatkové rezervácie ľudovej architektúry	10
Pamiatkovo chránené parky (HZ) – súčasť PR a PZ	337
Pamiatkové zóny	88

Zdroj: PÚ SR

Tabuľka 93. Mestské pamiatkové rezervácie (MPR)

Historické sídelné štruktúry		
Mestské pamiatkové rezervácie	Vyhlásenie	Počet KP
1. Banská Bystrica	18.5.1955	200
2. Banská Štiavnica	11.6.1950	191
3. Bardejov	11.6.1950	131
4. Bratislava	5.10.1954	264
5. Kežmarok	11.6.1950	256
6. Košice	2.2.1983	500
7. Kremnica	11.6.1950	116
8. Levoča	11.6.1950	339
9. Nitra	21.1.1981	23
10. Podolíneec	11.6.1991	63
11. Prešov	11.6.1950	257
12. Spišská Kapitula	11.6.1950	24
13. Poprad - Sp. Sobota	11.6.1950	89
14. Svätý Jur	23.5.1990	26
15. Štiavnické Bane	15.8.1995	20
16. Trenčín	11.9.1987	112
17. Trnava	11.9.1987	139
18. Žilina	11.9.1987	58

Zdroj: PÚ SR

Tabuľka 94. PREA

Historické sídelné štruktúry		
Pamiatkové rezervácie ľudovej architektúry	Vyhlásenie	Počet KP
1. Brhlavce	14. 9. 1983	25
2. Čičmany	26. 1. 1977	36
3. Osturňa	3. 10. 1981	135
4. Plavecký Peter	23. 5. 1990	28
5. Podbiel	14. 9. 1977	56
6. Sebechleby	21. 1. 1981	89
7. Špania Dolina	10. 1. 1979	83
8. Veľké Leváre	21. 1. 1981	25
9. Vlkošinec	26. 1. 1977	73
10. Ždiar	14. 9. 1977	183

Zdroj: PÚ SR

Tabuľka 95. Príspevky Štátneho fondu kultúry „Pro Slovakia“ na obnovu kultúrnych pamiatok

	1996	1997	1998	1999	2000	2001	2002 *
Počet projektov	68	22	82	120	143	83	109
Celková výška grantov (tis. Sk)	29 019	12 200	21 100	19 320	22 950	24 505	18 710

\*z programu „Pro Slovakia“ (Štátny fond k 31.12.2001 zanikol)

Zdroj: MK SR



Tabuľka 96. Pamiatkové zóny (2002)

	Pamiatková zóna	Vyhlásená
1.	Babiná	25.09.2000
2.	Bátovce	10.10.1997
3.	Beckov	1.9.1991
4.	Bojnice	19.6.1991
5.	Bratislava - CMO	18.8.1992
6.	Bratislava - Devínska Nová Ves	28.2.1989
7.	Bratislava - Dúbravka	18.8.1992
8.	Bratislava - Lamač	18.8.1992
9.	Bratislava - Rača	16.11.1990
10.	Bratislava - Rusovce	19.9.1990
11.	Bratislava - Vajnory	16.11.1990
12.	Bratislava - Záhorská Bystrica	16.11.1990
13.	Brezno	20.11.1991
14.	Bytča	10.5.1991
15.	Čelovce	23.6.1997
16.	Dobrá Niva	24.2.1992
17.	Gelnica	27.3.1992
18.	Handlová *	1.10.1996
19.	Hanušovce nad Topľou	2.2.1991
20.	Heľpa	1.6.1992
21.	Hlohovec	26.2.1993
22.	Hniezdne	16.12.1991
23.	Hodruša - Hámre	25.11.1998
24.	Horné Plachtince	1.12.1994
25.	Hybe	1.10.1991
26.	Jelšava	5.6.1991
27.	Jezerko *	25.11.1992
28.	Kláštorec pod Znievom	6.2.1996
29.	Klokočov - Do Kršle	10.4.1995
30.	Komárno	25.9.1990
31.	Kremnica - okolie	26.3.1999
32.	Kremnické Bane	21.3.1994
33.	Krupina	29.5.1991
34.	Kysucké Nové Mesto	11.4.1991
35.	Lazany	19.9.1991
36.	Lipovce - Lačnov	17.2.1995
37.	Liptovský Hrádok	27.5.1994
38.	Liptovský Ján	20.7.1991
39.	Liptovský Mikuláš	16.9.1991
40.	Lučenec	29.6.1995
41.	Lúčka	15.9.1992
42.	Ľubica	20.9.2001
43.	Marianka	20.4.1994
44.	Markušovce	26.4.1993
45.	Martin	20.10.1994

46.	Michalovce	26.4.1993
47.	Modra	1.12.1991
48.	Nitra - Dolné Mesto	15.9.1992
49.	Nitrianske Pravno	27.5.1991
50.	Nižná Boca	1.10.1991
51.	Nižné Repaše	30.11.1993
52.	Nižný Medzev	1.7.1994
53.	Nová Baňa	3.5.1991
54.	Nové Mesto nad Váhom	1.10.1992
55.	Oravský Podzámok	3.7.1995
56.	Partizánska Ľupča	22.8.1991
57.	Pavlovce	15.10.1996
58.	Piešťany	1.2.1991
59.	Polichno	15.10.1996
60.	Povina - Tatári	18.9.1991
61.	Rajec	10.5.1991
62.	Ratková	17.10.1994
63.	Rimavská Sobota	22.11.1993
64.	Rimavské Janovce	17.10.1994
65.	Rožňava	21.6.1991
66.	Ružomberok	16.9.1991
67.	Sabinov	20.4.1993
68.	Sirk - Železník	17.6.1991
69.	Skalica	25.9.1990
70.	Smolník	31.1.1997
71.	Sobotište	2.6.1999
72.	Spišská Nová Ves	20.1.1992
73.	Spišské Podhradie	10.2.1993
74.	Spišské Vlachy	23.10.1992
75.	Stankovany - Podšíp	1.10.1991
76.	Stará Ľubovňa	16.12.1991
77.	Šahy	3.5.1993
78.	Šimonovce	15.10.1996
79.	Štítnik	5.6.1991
80.	Tatranská Lomnica	1.6.1992
81.	Topoľčany	1.7.1991
82.	Topoľčany – Stummerova ul.	24.3.2000
83.	Torysky	30.11.1993
84.	Trstená	1.6.1991
85.	Turnianska Nová Ves	1.2.1995
86.	Tvrdošín	1.6.1991
87.	Vrbov *	15.9.1992
88.	Východná	1.10.1991
89.	Vyšný Medzev	23.7.1993
90.	Zlaté Moravce	1.3.1994
91.	Zvolen	30.4.1991

\* PZ vyhlásené, ale neboli zverejnené vo Vestníku vlády SR

Zdroj: PÚ SR

## Obnova kultúrnych pamiatok

Na obnovu kultúrnych pamiatok bolo v roku 2002 pre 109 projektov poskytnutých prostredníctvom programu „Pro Slovakia“ celkovo 18 710 000 Sk.



*Kultúrnu pamiatku alebo pamiatkové územie môže ministerstvo z vlastného podnetu, na podnet Pamiatkového úradu alebo inej právnickej osoby alebo fyzickej osoby navrhnúť na zápis do Zoznamu svetového dedičstva za podmienok ustanovených v medzinárodnej zmluve (Dohovore o ochrane svetového kultúrneho a prírodného dedičstva)*

*§ 21 ods. 1 zákona č. 49/2002 Z.z. o ochrane pamiatkového fondu*

## ● PODIEL SR NA SVETOVOM DEDIČSTVE

### Lokality zapísané do Zoznamu svetového dedičstva

Zoznam svetového dedičstva k roku 2002 obsahoval 730 lokalít celého sveta (z toho 563 kultúrnych, 144 prírodných a 23 zmiešaných zo 125 členských štátov Dohovoru o ochrane svetového kultúrneho a prírodného dedičstva), z nich päť na území SR. Sú to:

#### ◀ v rámci kultúrneho dedičstva

- Pamiatková rezervácia ľudovej architektúry **Vlkolínec** (Cartagena, 1993),
- **Spišský hrad** s okolitými kultúrnymi pamiatkami - Spišská Kapitula, Spišské Podhradie, kostol sv. Ducha v Žehre (Cartagena, 1993),
- **Banská Štiavnica** s technickými pamiatkami jej okolia (Banská Štiavnica, Hodruša -Hámre, Štiavnické Bane, Banská Belá, Voznica, Vyhne, Banský Studenec, Počúvadlo, Kopanica, Kysihýbel, Svätý Anton, Ilija; najmä 23 vodných nádrží - tajchov) (Cartagena, 1993),
- **Bardejov** - mestská pamiatková rezervácia aj s ochranným pásmom, vrátane židovského suburbia (Cairns, 2000),

#### ▶ v rámci prírodného dedičstva

- **Jaskyne Slovenského krasu a Aggteleckého krasu** (Berlín, 1995), ku ktorým v roku 2000 pribudla **Dobšinská ľadová jaskyňa** vrátane Stratenskej jaskyne a jaskyne Psie diery ako jedného jaskynného systému vo vrchu Duča (Cairns, 2000).

Mapa 22. Svetové prírodné a kultúrne dedičstvo v SR



Zdroj: MŽP SR

Tabuľka 97. Porovnanie počtu lokalít svetového dedičstva (SD) s európskymi štátmi

Štát	počet lokalít SD
Slovensko	5
Česko	12
Poľsko	11
Maďarsko	7
Rakúsko	8
Rumunsko	7
Bulharsko	9
Belgicko	8
Holandsko	7
Francúzsko	27
Taliansko	37
Španielsko	38
Švédsko	12
V. Británia	25

Zdroj: WHC

## Lokality navrhované na zápis do Zoznamu svetového dedičstva

Medzi zaradené do výberu na nomináciu do svetového dedičstva podľa vládneho návrhu z roku 2002 patria:

### v rámci kultúrneho dedičstva

1. Tokajská vinohradnícka oblasť (vymedzí MP SR na území obcí Černov, Veľká Trňa, Malá Trňa, Slovenské Nové Mesto, Černochovo, Bara, Viničky; pričlenenie k schválenej Tokajskej vinohradníckej oblasti v Maďarsku),
2. Drevená sakrálna architektúra v Karpatoch (predpokladaný spoločný návrh s Poľskom, Maďarskom a Ukrajinou),
3. Pamätník Chatama Sófera v Bratislave,
4. Gemerské a abovské kostoly so stredovekými nástennými maľbami (predpokladaný spoločný návrh s Maďarskom),
5. Limes Romanus - rímske pamiatky na strednom Dunaji (predpokladaný spoločný návrh s Rakúskom a Maďarskom),
6. Komárno - protiturecká pevnosť (predpokladaný spoločný návrh s Maďarskom),
7. Historické jadro mesta Košice (šošovkovité námestie),
8. Pamiatky a krajina Spiša (rozšírenie svetového kultúrneho dedičstva Spišský hrad s okolitými kultúrnymi pamiatkami o historické jadro mesta Levoča a dielo Majstra Pavla);

### v rámci prírodného dedičstva

1. Karpatské pralesy (nominácia SR pre rok 2004),
2. Prírodné rezervácie Tatier (s Poľskom),
3. Krasové doliny Slovenska  
(doplnok návrhu Rokliny Slovenského raja),
4. Dunajská prírodná a kultúrna krajina  
(predpokladaný spoločný návrh s Českom, Rakúskom a Maďarskom),
5. Prírodné rezervácie Považia
6. Mykoflóra Bukovských vrchov,
7. Gejzír v Herľanoch.

Mapa 23. Lokality navrhované na zápis do Zoznamu svetového dedičstva



Okrem toho bola predložená nominácia pre rok 2005 **Prírodných lúčno-pasienkových lokalít Slovenska**. Ide o kultúrnu krajinu Slovenska reprezentovanú šiestimi lokalitami:

- |                        |                |
|------------------------|----------------|
| a) Liptovská Teplička, | b) Podpoľanie, |
| c) Orava,              | d) Zamagurie,  |
| e) Bocianska dolina,   | f) Horehronie. |



*Územným plánovaním sa sústavne a komplexne rieši priestorové usporiadanie a funkčné využívanie územia, určujú sa jeho zásady, schvaľuje sa vecná a časová koordinácia činností ovplyvňujúcich životné prostredie, ekologickú stabilitu, kultúrno - historické hodnoty územia, územný rozvoj a tvorbu krajiny v súlade s princípmi trvalo udržateľného rozvoja.*

*§ 1 zákona č. 50/1976 Zb. o územnom plánovaní a stavebnom poriadku (stavebný zákon) v znení neskorších predpisov.*

## ● PRIESTOROVÉ USPORIADANIE A FUNKČNÉ VYUŽÍVANIE ÚZEMIA

### Osídlenie a demografický vývoj

Aj v roku 2002 bol zaznamenaný **prirodený úbytok obyvateľstva**, aj keď k celkovému úbytku zatiaľ nedošlo, pretože na Slovensko sa prisťahovalo o 901 osôb viac, ako sa vysťahovalo a celkový prírastok obyvateľstva predstavoval teda 210 osôb. K 31. 12. 2002 dosiahol počet obyvateľov SR **5 379 161 obyvateľov**. Podľa krajov žije najviac obyvateľov v Prešovskom kraji a najmenej v Trnavskom kraji.

Tabuľka 98. Štruktúra osídlenia (k 31. 12. 2002)

Územie	Rozloha (km <sup>2</sup> )	Počet obyvateľov na km <sup>2</sup>	Počet samostatných obcí	Priem. počet obyvateľov na obec
Bratislavský kraj	2 052	292,3	73	8 215,6
Trnavský kraj	4 147	132,8	251	2 194,9
Trenčiansky kraj	4 502	134,1	276	2 186,6
Nitriansky kraj	6 344	112,1	354	2 008,5
Žilinský kraj	6 801	101,9	315	2 200,1
Banskobystrický kraj	9 455	69,8	516	1 279,3
Prešovský kraj	8 981	88,3	666	1 191,0
Košický kraj	6 752	113,7	440	1 744,7
<b>Slovenská republika</b>	<b>49 034</b>	<b>109,7</b>	<b>2 891</b>	<b>1 860,7</b>

Zdroj: ŠÚ SR

Tabuľka 99. Základné údaje o pohybe obyvateľstva (2002)

Územie	Živonarodení	Zomrelí	Prirodený prírastok (úbytok)	Sťahovanie prírastok (úbytok)	Celkový prírastok (úbytok)	Počet obyvateľov (k 31. 12. 2002)
Bratislavský kraj	4 559	5 524	- 965	1 659	694	599 736
Trnavský kraj	4 521	5 480	- 959	952	- 7	550 911
Trenčiansky kraj	4 792	5 689	- 897	- 526	- 1 423	603 494
Nitriansky kraj	5 793	7 757	- 1 964	654	- 1 310	711 002
Žilinský kraj	7 062	6 247	815	- 208	607	693 041
Banskobystrický kraj	5 982	7 060	- 1 078	- 155	- 1 233	660 110
Prešovský kraj	9 479	6 488	2 991	- 1 144	1 847	793 182
Košický kraj	8 653	7 287	1 366	- 331	1 035	767 685
<b>Slovenská republika</b>	<b>50 841</b>	<b>51 532</b>	<b>- 691</b>	<b>901</b>	<b>210</b>	<b>5 379 161</b>

Zdroj: ŠÚ SR



Najvýraznejší **pohyb obyvateľstva** v SR zaznamenal Prešovský kraj, s najvyšším prirodzeným prírastkom 2 991 obyvateľov i najvyšším celkovým prírastkom 1 847 obyvateľov. Najvyšší prirodzený úbytok mal Nitriansky kraj -1 964 obyvateľov, najvyšší celkový úbytok zaznamenal však Trenčiansky kraj -1 423 obyvateľov. Trendy z predchádzajúcich rokov sa v negatívnych číslach stupňujú - absolútne hodnoty poklesu počtu obyvateľov sú z roka na rok výraznejšie. Už v blízkej budúcnosti môže táto situácia vážne ovplyvniť regionálny rozvoj územia SR.

Zhoršovanie populačnej situácie v SR je spojené s výraznou zmenou demografického správania obyvateľstva v 90-tych rokoch, kedy došlo k poklesu sobášnosti a pôrodnosti, nepriaznivému vývoju rozvodovosti a neuspokojivej úrovni úmrtnosti. Ide o odraz zmien vyplývajúcich z ekonomickej, sociálnej a politickej transformácie spoločnosti.

## Vývojové trendy v štruktúre plôch

SR je vyváženou mozaikou plôch zloženou z urbanizovaného prostredia sídiel, poľnohospodárskej a lesnej krajiny, ktorá plní tiež produkčnú a obnovujúcu funkciu malým i väčším sídlam. V rámci transformácie národného hospodárstva dochádza priebežne k **prirodzenému presunu pôdy** medzi poľnohospodárskym (PPF) a lesným pôdnym fondom (LPF) a ostatnými druhmi pozemkov.

Na **prírastok urbanizovaných plôch** vplyva okrem demografických trendov a transformácie hospodárstva aj výstavba priemyselných parkov a stavieb pre obchodné reťazce. Nákupné centrá obchodných reťazcov s väčšími plošnými nárokmi sa budujú prevažne na rozhraní zastavaného územia miest a voľnej krajiny. Ide o typové budovy veľkoobjemového charakteru, ktoré zatiaľ až na malé výnimky neprinášajú novú, lepšiu kvalitu prostredia.

Tabuľka 100. Štruktúra plôch podľa krajov v roku 2002

Kraj	Orná pôda	Chmelnice	Vinice	Záhrady	Ovocné sady	Trvalé trávne porasty	Poľnoh. pôda	Lesné pozemky	Vodné plochy	Zastavané plochy	Ostat. plochy	Celková výmera
BA	76 038	-	4 630	4 514	1 283	9434	95 899	75 473	5 575	14 418	13 897	205 262
TT	264 138	129	4 236	8 188	2 553	14980	294 225	65 191	14 346	26 654	14 305	414 721
TN	99 262	425	68	8 233	2 793	76148	186 929	220 414	6 305	22 654	13 892	450 193
NR	406 721	47	12 030	14 316	5 059	31545	469 719	96 077	15 625	37 209	15 736	634 367
ZA	63 523	-	-	6 169	395	177611	247 698	376 553	12 797	24 717	18 308	680 073
BB	167 471	-	3 249	11 353	1 788	235508	419 369	462 279	7 868	32 734	23 284	945 534
PO	151 511	-	23	10 991	2 218	221313	386 057	440 617	14 100	30 944	26 360	898 078
KE	204 538	-	2 816	13 651	2 134	115318	338 457	266 169	16 231	34 025	20 313	675 196
Spolu	1 433 204	601	27 053	77 415	18 223	881857	2 438 353	2 002 774	92 845	223 355	146 096	4 903 423

Zdroj: ÚGKK SR

## Zeleň v sídlach

**Zeleň** je pre sídla zdrojom vitality. Najmä mestské prostredie, kde je zvýšený tlak na kvalitu životného prostredia, je vyvažované pozitívnymi účinkami zelene a vody. Sídelná zeleň sa radí k najefektívnejším priestorovým, ochranným, ozdravujúcim i skrášľujúcim prvkom. **Mestská zeleň** sa hodnotí ukazovateľom výmery v ha, čo len čiastočne vystihuje účinnosť zelených plôch. Až intenzívna a vzrastlá zeleň je prínosom k ozdraveniu a estetickému skvalitneniu našich sídiel.

Tabuľka 101. Výmera zelene v mestách podľa krajov (2000, 2001 a 2002)

Kraj	Verejná zeleň (ha)			z toho parková (ha)			zeleň na obyvateľa (m <sup>2</sup> )		
	2000	2001	2002	2000	2001	2002	2000	2001	2002
BA	1 117	1 159	1 265	353	367	412	18,7	19,3	21,1
TT	1 319	1 344	1 412	395	395	427	23,9	24,4	25,6
TN	1 599	1 578	1 603	351	345	398	26,4	26,1	26,6
NR	1 671	1 688	1 801	576	582	640	23,5	23,7	25,3
ZA	988	1 002	1 105	250	266	305	14,5	14,5	15,9
BB	1 525	1 631	1 652	493	501	552	23,1	24,7	25,0
PR	1 441	1 480	1 506	525	530	571	18,2	18,7	19,0
KE	1 541	1 592	1 611	538	542	583	20,1	20,8	21,0
Spolu	11 200	11 474	11 955	3 481	3 528	3 888	20,8	21,3	22,2

Zdroj: ŠÚ SR



## Územné plánovanie a stavebný poriadok

V oblasti vytvárania územnoplánovacích nástrojov sa za najdôležitejšiu činnosť považuje postupné vypracovanie, schválenie a vyhlásenie záväznej časti **Koncepcie územného rozvoja Slovenska 2001 (KÚRS 2001)**. Koncepciu územného rozvoja Slovenska 2001 schválila vláda SR uznesením č. 1 033/2001. Nariadením vlády SR č. 528/2002 Z. z. sa vyhlásila jej záväzná časť. KÚRS 2001 je územnoplánovacia dokumentácia celoštátneho významu. Rieši otázky priestorového usporiadania a funkčného využitia územia SR vo vzťahu k medzinárodným súvislostiam, ako aj z pohľadu celoštátnych záujmov SR, pri usmerňovaní rozvoja jednotlivých regiónov Slovenska.

KÚRS 2001 stanovuje usporiadanie a hierarchiu štruktúry osídlenia a uzlov sídelných a hospodárskych aglomerácií. Stanovuje rozvoj hlavných urbanizačných osí na území SR. Určuje hlavné zásady usmerňovania pre vytvorenie rovnocenných životných podmienok na celom území SR, pre zlepšenie životného prostredia, zabezpečenie ekologickej stability, zachovanie kultúrno-historického dedičstva a pre trvalo udržateľný rozvoj.

KÚRS 2001 je územnoplánovacou dokumentáciou, ktorá je z pohľadu sociálnych súvislostí spracovaná na dlhodobé výhľadové obdobie, na 15 až 20 rokov.

Koncepcia väzieb na európsku sídelnú sieť vychádza nielen z akceptácie a zohľadnenia súčasných európskych koncepcií rozvoja sídelnej siete, koncepcií susedných štátov, ale aj z vlastných predstáv zapojenia a využitia sídelnej štruktúry Slovenska do stredoeurópskeho priestorového rámca.

Dokument KÚRS 2001 je záväzný pre celý plánovací systém SR a musí sa premietnuť do územných plánov regiónov, do sústavy opatrení systémového a vecného charakteru, ako sú legislatívne úpravy, návrhy konkrétnych akcií, programy rozvoja a návrhy na verejné investície z pohľadu centrálnych orgánov štátu.

Na **regionálnej úrovni** sa začali obstarávať zmeny a doplnky územných plánov veľkých územných celkov Trnavského a Prešovského kraja. Obstaranie zmien a doplnkov veľkých územných celkov krajov súvisí s potrebou riešenia prílevu zahraničných investícií na Slovensko.

Zvýšila sa aj územnoplánovacia činnosť na **lokálnej úrovni**. Vo väzbe na potrebu rozvoja sídiel, riešenie otázok bývania a vytvárania nových pracovných miest, mestá a obce obstarávajú územné plány obcí alebo zón, prípadne zabezpečujú ich aktualizáciu.

V súvislosti s medzinárodnými záväzkami SR vo väzbe na EHK OSN - Výboru pre ľudské sídla sa v roku 2002 zabezpečila aktualizácia Národného akčného plánu, ktorý bol súčasťou **Národnej správy rozvoja osídlenia a bývania v SR** (1996). Konkretizuje úlohy a zodpovednosť jednotlivých rezortov za plnenie stratégie rozvoja osídlenia a bývania v SR. Odporučil tiež niektoré úlohy pre samosprávne orgány.

Dôležitou úlohou v tejto oblasti boli aj vypracované štúdie **umiestnenia priemyselných parkov** na území SR, ktoré analyzovali súčasný stav a zaoberali sa novými možnými plochami pre ich umiestnenie.

## Program obnovy dediny

**Program obnovy dediny (POD)** je otvorený, dynamický nástroj rozvoja slabo rozvinutých vidieckych regiónov, v rámci ktorého občania dediny (mikroregiónu), v spolupráci s miestnymi podnikateľmi, za pomoci odborníkov a štátu plánujú, projektujú a realizujú aktivity, ktoré prispievajú k zlepšeniu a skrášleniu životného prostredia s cieľom trvalého zvýšenia štandardu života na dedine vrátane zachovania jeho špecifik. Základným nástrojom POD je zvýšená ľudská aktivita, ktorá je jeho hnacím motorom šetriacim finančné prostriedky.

Obsah a nástroje POD na Slovensku nie sú identické s obsahom a nástrojmi **Plánu rozvoja vidieka** (program SAPARD). Plán rozvoja vidieka je na Slovensku zameraný predovšetkým na podporu poľného a lesného hospodárstva a súvisiacich spracovateľských odvetví. Preto POD dopĺňa Plán rozvoja vidieka v ním nepokrytých, avšak pre rozvoj vidieka nepostrádateľných oblastiach - v oblasti prípravy rozvojových plánov, programov a projektov, v starostlivosti o životné prostredie (drobné realizácie), v rozvoji ľudských zdrojov.

POD je založený na spolupráci - partnerstve. Jeho základným cieľom je zachovanie mladého hospodára vo vidieckej krajine, ostatné ciele podporujú základný a vychádzajú z konkrétnych podmienok každej dediny a zameriavajú sa najmä na:

- obnovenie sociálno-demografického základu dediny,
- obnovenie a rozvíjanie miestnych kultúrnych a spoločenských tradícií,
- upevňovanie lokálnych a regionálnych spoločenstiev,
- rozvoj hospodárstva a zamestnanosti,
- racionálne využívanie prírodných zdrojov, produkčného potenciálu pôdy,
- urbanisticko-architektonické riešenie hmotného prostredia.



POD je programom výsostne samosprávnym. Pri finančnom zabezpečení vychádza z obecného rozpočtu a počíta prítom so značným podielom dobrovoľnej práce občanov.

Úloha štátu v POD je podporná. V roku 2002 rezort životného prostredia odborne i finančne podporil tieto základné dotačné tituly (dotačný titul 1/ „práca facilitátora s obyvateľstvom“ mala byť podporovaná z MP SR, avšak ako v predchádzajúcich rokoch bola podpora nulová):

2. spracovanie územného plánu (urbanistickej štúdie) obce, mikroregiónu,
3. spracovanie inej projektovej dokumentácie,
4. drobné realizácie na zlepšenie vzhľadu obce,
5. osвета a propagácia.

V roku 2002 bola podpora POD o niečo vyššia ako v roku 2001 (o 0,5 mil. Sk), a to celkovou sumou 20 mil. Sk.

Tabuľka 102. Prehľad požadovaných dotácií v roku 2002

2/ ÚPD a ÚPP*		3/ iná projektová dokumentácia		4/ drobné realizácie		5/ osвета a propagácia		Spolu 2 - 5	
počet obcí	požadovaná suma	počet obcí	požadovaná suma	počet obcí	požadovaná suma	počet obcí	požadovaná suma	počet obcí	požadovaná suma
381	56 785 267	262	32 183 190	597	100 650 096	170	14 134 200	1 426	203 752 753

\* ÚPD - územnoplánovacie dokumentácie a ÚPP - územnoplánovacie podklady

Zdroj: SAŽP

Tabuľka 103. Celkový prehľad pridelených dotácií v roku 2002

2/ ÚPD a ÚPP*		3/ iná projektová dokumentácia		4/ drobné realizácie		5/ osвета a propagácia		Spolu 2 - 5	
počet obcí	pridelená suma	počet obcí	pridelená suma	počet obcí	pridelená suma	počet obcí	pridelená suma	počet obcí	pridelená suma
97	8 018 000	60	3 242 000	117	7 718 000	24	1 022 000	298	20 000 000

\* ÚPD - územnoplánovacie dokumentácie a ÚPP - územnoplánovacie podklady

Zdroj: SAŽP

#### Priemerná dotácia

v skupine 1 (proces tvorby "Programu obnovy obce a mikroregiónu):	-	Sk
v skupine 2 (spracovanie územnoplánovacej dokumentácie):	82 660	Sk
v skupine 3 (spracovanie inej rozvojovej dokumentácie):	54 033	Sk
v skupine 4 (drobné realizácie na zlepšenie vzhľadu obce):	65 966	Sk
v skupine 5 (osвета a propagácia):	42 583	Sk
celková priemerná dotácia na 1 obec:	67 114	Sk

