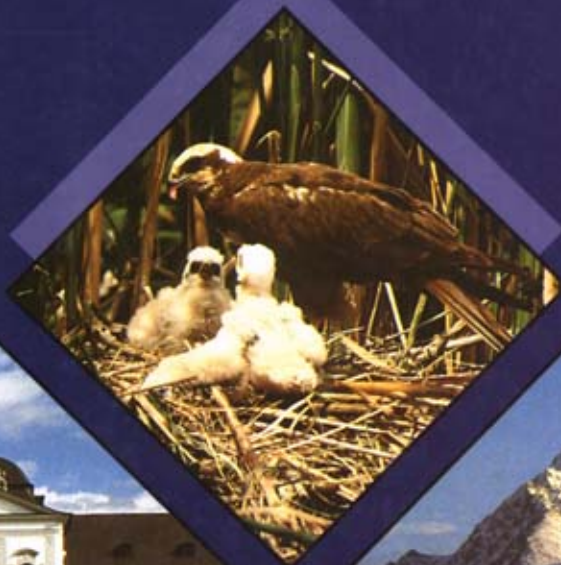




**MINISTERSTVO ŽIVOTNÉHO PROSTREDIA
SLOVENSKEJ REPUBLIKY**



**SPRÁVA O STAVE
ŽIVOTNÉHO PROSTREDIA
SLOVENSKEJ REPUBLIKY
V ROKU 1997**



*Ministerstvo životného prostredia
Slovenskej republiky*



**SPRÁVA O STAVE
ŽIVOTNÉHO PROSTREDIA
SLOVENSKEJ REPUBLIKY
V ROKU 1997**



*Slovenská agentúra
životného prostredia*

Ochrana prírody a tvorba krajiny

Prírodné dedičstvo



V zmysle zákona NR SR č. 287/1994 Z.z. o ochrane prírody a krajiny sa systém komplexnej ochrany prírody a krajiny realizoval v 5 stupňoch v nasledovných kategóriách:

1. stupeň ochrany - územie SR nezaradené do vyššieho stupňa ochrany
2. stupeň ochrany - chránená krajinná oblasť (CHKO)
3. stupeň ochrany - národný park (NP)
4. stupeň ochrany - chránený areál (CHA)
5. stupeň ochrany - prírodná rezervácia (PR)
- prírodná pamiatka (PP)
- národná prírodná rezervácia (NPR)
- národná prírodná pamiatka (NPP).

V roku 1997 bolo spracovaných 56 návrhov chránených území, vyhlásených bolo 15 PR o výmere 3 214 ha, 5 PP o výmere 86 ha a 3 CHA o výmere 129 ha. Z veľkoplošných chránených území boli vyhlásené s účinnosťou od 1.10.1997 dva národné parky, menovite NP Muránska planina o výmere 20 318 ha (predtým CHKO) a NP Poloniny o výmere 29 805 ha (predtým súčasť CHKO Východné Karpaty). Zrušené boli chránené areály a to : CHA Park v Čakanoch (0,85 ha), CHA Park v Opatovskom Sokolci (4,04 ha) a CHA Dolný hon (0,72 ha).

Tabuľka č. 56: Prehľad chránených území v Slovenskej republike stav k 31.12.1997

Kategória	Počet	Výmera CHÚ (ha)	Výmera OP (ha)
Chránené krajinné oblasti	15	598 585	-
Národné parky	7	243 219	238 124
Chránené areály	174	4 397,7447	2 263,2476
Prírodné rezervácie	347	13 885,4380	318,4179
Národné prírodné rezervácie	229	82 121,8907	3 162,2489
Prírodné pamiatky	214	1 377,0270	232,6567
Národné prírodné pamiatky	45	55,3181	26,6225

Zdroj: SAŽP, S NP SR

Celkove sa v 4. a 5. stupni ochrany na území CHKO nachádza 270 chránených území o výmere 19 805 ha a na území NP a ich ochranného pásma 192 chránených území o výmere 63 691 ha. Mimo CHKO, NP a OP sa nachádza 547 chránených území. Stav chránených území zaradených do 4. a 5. stupňa ochrany, hodnotený v troch kategóriách ohrozenosti uvádza nasledujúca tabuľka.

Tabuľka č. 57: Stav chránených území k 31.12.1997

Kategória	Počet	Výmera * (ha)	optimálne		ohrozené		degradované	
			počet	výmera	počet	výmera	počet	výmera
NPR	229	82 122	150	69 147	77	12 952	2	23
PR	347	13 885	181	9 921	161	3 905	5	59
CHA	147	4 398	47	1 334	96	2 092	31	972
NPP	45	55	30	22	15	33	-	-
PP	214	1 377	118	938	93	421	3	18

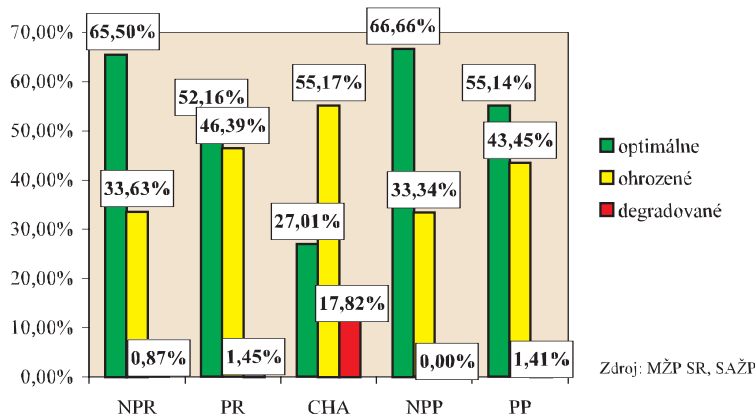
* výmera bez ochranného pásma

Zdroj : SAŽP, S NP SR

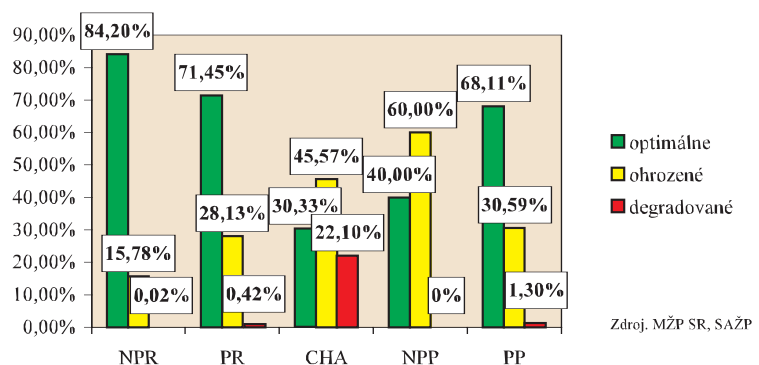
Za **optimálne** sa považujú tie chránené územia, kde predmet ochrany nie je ohrozený ľudskými aktivitami a vyvíja sa v súlade so zámermi ochrany. Za **ohrozené** sa považujú tie územia, kde je predmet ochrany nepriaznivo ovplyvňovaný ľudskou činnosťou do takej miery, že bez regulačných zásahov dochádza k ohrozeniu predmetu ochrany. Za **degradované** sa považujú tie územia, kde vplyvom človeka alebo prírodným vývojom došlo k zmenám prírodných spoločenstiev, respektíve deštrukcii ekosystému.

Z celkového počtu 1 009 maloplošných chránených území je degradovaných 41 (tento počet predstavuje 1 % z celkovej plochy), ohrozených 442 (19,00 % plochy) a v optimálnom stave je 526 území (80% plochy). Najnepriaznivejšia je situácia v kategórii chránený areál, kde je degradovaných 17,82 % území (22,10 % plochy) a ohrozených 55,17 % území (45,57 % plochy), prírodná rezervácia s ohrozenosťou 46,39 % (28,13 % plochy) a prírodná pamiatka s ohrozenosťou 43,35 % (30,59 % plochy).

Graf č. 28: Stav chránených území v 4. a 5. stupni ochrany vo vzťahu k ich počtu k 31.12.1997



Graf č. 29: Stav chránených území v 4. a 5. stupni ochrany vo vzťahu k ich výmere k 31.12.1997



Tabuľka č. 58: Prehľad inventarizačných výskumov a osobitných režimov ochrany

	Inventarizačné výskumy		Osobitné režimy ochrany			
	Spracované celkom	Z toho v r. 1997	Spracované celkom	Z toho schválených	Z toho spracov. v r. 97	Z toho schválených
NPR	129	7	75	43	3	-
PR	158	7	103	57	2	-
CHA	20	3	13	8	1	-
NPP	5	-	7	5	-	-
PP	47	7	33	25	3	-
Spolu	359	24	231	138	9	-

Zdroj : SAŽP, S NP SR

Sieť chránených stromov tvorí spolu 463 stromov a ich skupín. Odborné organizácie ochrany prírody zabezpečili spracovanie 24 inventarizačných výskumov a 9 osobitných režimov ochrany, ktoré sú podkladom pre realizáciu praktickej starostlivosti o chránené časti prírody.

V oblasti praktickej starostlivosti realizovali odborné organizácie ochrany prírody spolu 143 regulačných a asanačných zásahov s nákladom vyše 5,67 milióna Sk. Okrem toho posúdili viac ako 7 900 zámerov ovplyvňujúcich stav prírody a krajiny. Najväčší podiel tvorili stavebné zámery, žiadosti o výrub stromov a druhová ochrana živočíchov a rastlín.



Tabuľka č. 59: Posudzovanie zásahov do prírody a krajiny

Druh činnosti	Počet posudzovaných zámerov			
	CHKO	Krajina	NP	Spolu
Lesné hospodárstvo	317	339	204	860
Poľnohospodárstvo	190	148	111	449
Vodné hospodárstvo	140	241	101	482
Anorganická príroda	173	299	72	544
Stavebná činnosť	443	839	637	1 919
RÚSES, MÚSES	52	50	5	107
Druhová ochrana rastlín, živočíchov a nerastov	484	799	81	1364
Vyjadrenia k výrubom stromov	301	1 317	170	1 788
Iné	57	419	-	476
Spolu	2 157	4 451	1 381	7 989

Zdroj : SAŽP, S NP SR





Kultúrne dedičstvo v krajine a jeho ochrana

Základ historických sídelných štruktúr v krajine predstavujú **nehnutel'né kultúrne pamiatky**. V roku 1997 oproti roku 1996 došlo k nárastu celkového počtu nehnuteľných kultúrnych pamiatok o 314 pamiatok.

Tabuľka č. 60: Vývoj štruktúry pamiatkového fondu podľa druhov

Druhové členenie kultúrnych pamiatok	Rok					
	1992	1993	1994	1995	1996	1997
Pamiatky architektúry	6 888	6 999	7 098	7 028	7 247	7 353
Pamiatky archeológie	328	344	362	362	364	366
Pamiatky histórie	1 478	1 478	1 419	1 416	1 417	1 419
Pamiatky historickej zelene	317	320	331	332	334	335
Pamiatky ľudovej architektúry	1 534	1 508	1 516	1 526	1 537	1 721
Pamiatky technické	418	423	434	435	437	446
Pamiatky výtvarné	649	660	739	739	742	752
Spolu	11 612	11 732	11 899	12 018	12 078	12 392

Zdroj: NPKC

V roku 1997 bolo ďalej evidovaných 28 359 **hnuteľných kultúrnych pamiatok**. Z uvedených počtov kultúrnych pamiatok bolo 94 hradov a zámkov, 430 kaštieľov a 72 národných kultúrnych pamiatok.

Tabuľka č. 61: Vývoj právnej ochrany pamiatkového fondu

Kultúrne pamiatky	Rok					
	1992	1993	1994	1995	1996	1997
Vyhlásené	125	87	64	108	123	328
Zrušené	49	17	22	13	12	14

Zdroj: NPKC

Z hľadiska **stavebno-technického stavu** bolo 27% kultúrnych pamiatok v narušenom a dezolátnom stave a 7% v obnove.

Tabuľka č. 62: Stavebno-technický stav kultúrnych pamiatok v roku 1997

Stav	Počet	%
dobrý	3 941	32
vyhovujúci	4 275	34
narušený	2 588	21
dezolátny	686	6
v obnove	902	7
Spolu	12 392	100

Zdroj: NPKC



Základným legislatívnym nástrojom ochrany a využitia kultúrneho dedičstva je zákon SNR č. 27/1987 Zb. o štátnej pamiatkovej starostlivosti v znení zákona NR SR č. 200/1994 Z.z.

V sledovanom období bol zároveň spracovaný a predložený do legislatívnej rady vlády SR návrh nového zákona s názvom „Zákon o pamiatkach a kultúrnej krajine“.

V roku 1997 boli spracované návrhy územných plánov veľkých územných celkov všetkých krajov Slovenska. V rámci územnoplánovacieho procesu vytvárajúceho predpoklady pre zabezpečenie trvalého súladu prírodných, civilizačných a kultúrnych hodnôt v území, bola v týchto najvyšších územnoplánovacích dokumentoch zakotvená koncepcia ochrany a využitia kultúrneho dedičstva v historických sídelných a krajinných štruktúrach, premietnutá do záväzných častí pripravovaných nariadení vlády.



Najviac kultúrnych pamiatok je situovaných v pamiatkových rezerváciách a pamiatkových zónach. Nasledujúce tabuľky prezentujú nielen ich prehľad, ale aj stav plnenia uznesenia vlády SR č. 14/1991 v opatreniach ktorého je uložené „...presadzovať revitalizáciu historických jadier miest, záchranu kultúrnych pamiatok, pamiatkových rezervácií a pamiatkových zón prostredníctvom územného plánu a stavebného poriadku“.

V stanovenom období roku 1997 pokračovali rekonštrukčné práce pri budovaní peších zón v historických jadrách miest, najvýraznejšie v mestských pamiatkových rezerváciách: Bratislava, Košice, Prešov, Banská Bystrica, Žilina, v pamiatkových zónach: Ružomberok, Kysucké Nové Mesto, ako i v centrálnej mestskej zóne Popradu.

Podľa zákona SNR č. 27/1987 Zb. o štátnej pamiatkovej starostlivosti je majiteľ kultúrnej pamiatky povinný starať sa o jej údržbu a obnovu vlastným nákladom. MK SR prostredníctvom Štátneho fondu kultúry “Pro Slovakia” každoročne poskytuje dotácie na obnovu kultúrnych pamiatok.



Tabuľka č. 63: Príspevky Štátneho fondu kultúry “Pro Slovakia” na obnovu kultúrnych pamiatok

Rok	1994	1995	1996	1997
Počet projektov	53	46	68	22
Celková výška grantov v Sk	20 750 000	26 400 000	29 019 180	12 200 000

Zdroj: MK SR / ŠFK

Tabuľka č. 64: Mestské pamiatkové rezervácie (MPR)

Historické sídelné štruktúry			Stav ÚPD/SÚ			
Mestské pamiatkové rezervácie	Vyhlasenie	Počet KP	spracovaná schválená	nutnosť aktualizácie	rozpracovaná ÚPD	sídlo bez ÚPD
1. Banská Bystrica	18.5.1955	200			+	
2. Banská Štiavnica	11.6.1950	191	+	+		
3. Bardejov	11.6.1950	131	+			
4. Bratislava	5.10.1954	262			+	
5. Kežmarok	11.6.1950	256	+	+		
6. Košice	2.2.1983	499	+			
7. Kremnica	11.6.1950	115	+	+		
8. Levoča	11.6.1950	338	+	+		
9. Nitra	21.1.1981	23	+			
10. Podolíne	11.6.1991	63		+	+	
11. Prešov	11.6.1950	255	+			
12. Spišská Kapitula	11.6.1950	24		+	+	
13. Poprad - Sp. Sobota	11.6.1950	81	+	+		
14. Svätý Jur	23.5.1990	26			+	
15. Štiavnické Bane	15.8.1995	20	+	+		
16. Trenčín	11.9.1987	112			+	
17. Trnava	11.9.1987	139	+			
18. Žilina	11.9.1987	57			+	

Zdroj: NPKC

Tabuľka č. 65: Pamiatkové rezervácie ľudovej architektúry (PREA)

Historické sídelné štruktúry			Stav ÚPD/SÚ			
Pamiatkové rezervácie ľudovej architektúry	Vyhlasenie	Počet KP	spracovaná schválená	nutnosť aktualizácie	rozpracovaná ÚPD	sídlo bez ÚPD
1. Brhlavce	14. 9. 1983	25				±
2. Čičmany	26. 1. 1977	36			+	
3. Osturňa	3. 10. 1981	135	±	+		
4. Plavecký Peter	23. 5. 1990	28	±	+		
5. Podbiel	14. 9. 1977	56	±			
6. Sebechleby	21. 1. 1981	89			+	
7. Špania Dolina	10. 1. 1979	82	±	+		
8. Veľké Leváre	21. 1. 1981	25	±	+		
9. Vlkolinec	26. 1. 1977	73	PREA/97		+	
10. Ždiar	14. 9. 1977	83	±	+		

Zdroj: NPKC

Tabuľka č. 66: Pamiatkové zóny (PZ)

Historické sídelné štruktúry		Stav ÚPD /SÚ				
Pamiatkové zóny	Vyhlasenie	spracovaná schválená	nutnosť aktualizácie	rozpracovaná ÚPD	sídlo bez ÚPD	
1. Beckov	1. 9. 1991	±				
2. Bojnice	19. 6. 1991			+		
3. Bratislava-centrálne mestská časť	18. 8. 1992			+		
4. Bratislava-Devínska Nová Ves	28. 2. 1989			+		
5. Bratislava-Dúbravka	18. 8. 1992			+		
6. Bratislava-Lamač	18. 8. 1992			+		
7. Bratislava-Rača	16. 11. 1990			+		
8. Bratislava-Rusovce	19. 9. 1990			+		
9. Bratislava-Vajnory	16. 11. 1990			+		
10. Bratislava-Záhorská Bystrica	16. 11. 1990	±				
11. Brezno	20. 11. 1991			+		
12. Bytča	10. 5. 1991			+		
13. Čelovec	23. 6. 1997				+	
14. Dobrá Niva	24. 2. 1992	±	+			
15. Do Kršle, časť Klokočova	10. 4. 1995		+	+		
16. Gelnica	27. 3. 1992			+		
17. Hanušovce nad Topľou	2. 2. 1991	±	+			
18. Heľpa	1. 6. 1992	±	+			
19. Hlohovec	26. 2. 1993	±	+			
20. Hniezdne	16. 12. 1991	±	+			
21. Horné Plachtince	15. 10. 1997				+	
22. Iľbe	1. 10. 1991	±				
23. Jelšava	5. 6. 1991	±	+			
24. Jezersko	25. 11. 1997	±	+			
25. Kláštor pod Znievom	6. 2. 1996	±	±			

26. Komárno	25.9.1990	+			
27. Kremnické Bane	21.3.1997				+
28. Krupina	29.5.1991	+	+		
29. Kysucké Nové Mesto	11.4.1991	+			
30. Lazany	19.9.1991	+	+		
31. Lipovce-časť Lačnov	8.12.1995				+
32. Liptovský Hrádok	27.5.1994			+	
33. Liptovský Ján	20.7.1991			+	
34. Liptovský Mikuláš	16.9.1991			+	
35. Lučenec	29.6.1995			+	
36. Lúčka	15.9.1992				+
37. Marianka	20.4.1994			+	
38. Markušovce	26.4.1993	+			
39. Martin	20.10.1994			+	
40. Medzev- časť Vyšný Medzev	27.9.1993			+	
41. Medzev- časť Nižný Medzev	1.2.1995			+	
42. Michalovce	26.4.1993	+			
43. Modra	1.12.1991	+			
44. Nitra-Staré Mesto	15.9.1997	+			
45. Nitrianske Pravno	27.5.1991			+	
46. Nižná Boca	1.10.1991			+	
47. Nižné Repáše	30.11.1993			+	
48. Nová Baňa	3.5.1991	+			
49. Nové Mesto nad Váhom	15.9.1997			+	
50. Oravský Podzámok	3.7.1995				+
51. Pavlovce	15.1.1991				+
52. Partizánska Ľupča	22.8.1991			+	
53. Piešťany	1.2.1991			+	
54. Polichno	15.10.1996			+	
55. Povina - Tatári	18.9.1991				+
56. Rajec	10.5.1991	+			
57. Ratková	17.9.1997	+	+		
58. Rimavská Sobota	22.11.1993	+			
59. Rimavské Janovce	17.10.1997	+	+		
60. Rožňava	21.6.1991	+			
61. Ružomberok	16.9.1991			+	
62. Sabinov	20.4.1994			+	
63. Sirk-Železník, Turček-Železník	17.6.1991				+
64. Skalica	25.9.1990	+	+		
65. Smolník	31.1.1997			+	
66. Spišská Nová Ves	20.1.1992	+			
67. Spišské Podhradie	10.2.1997		+	+	
68. Spišské Vlachy	23.10.1992	+	+		
69. Stankovany- osada Podšíp	1.10.1991			+	
70. Stará Ľubovňa	16.12.1991	+			
71. Šahy	3.5.1997			+	
72. Šimonovce	15.10.1996				+
73. Štítnik	5.6.1991	+	+		
74. Tatranská Lomnica	1.6.1992			+	
75. Topoľčany	1.7.1991				+
76. Torýsky	30.11.1993				+
77. Trstená	1.6.1991			+	
78. Turmianska Nová Ves	1.12.1994				+
79. Tvrdošín	1.6.1991				+
80. Vrbov	15.9.1997			+	
81. Východná	1.10.1991			+	
82. Zlaté Moravce	1.3.1997	+	+		
83. Zvolen	26.4.1991	+	+		
84. Bátovce	21.10.1997			+	

Zdroj: NPKC

Tabuľka č. 67: Pamiatkovo chránené parky (HZ) - súčasť PR a PZ

Kraj	Počet parkov
Banskobystrický kraj	35
Bratislavský kraj	23
Košický kraj	29
Nitriansky kraj	46
Prešovský kraj	33
Trenčiansky kraj	37
Trnavský kraj	38
Žilinský kraj	29
Spolu	270

Zdroj: NPKC





Podiel SR na svetovom dedičstve

Do konca roku 1997 bolo na svete vyhlásených Výborom svetového dedičstva v Paríži za **svetové prírodné a kultúrne dedičstvo** 552 lokalít (objektov), z nich štyri na území SR.

Sú to:

1. Pamiatková rezervácia ľudovej architektúry **Vlkolíneec**,
2. Národná kultúrna pamiatka **Spišský hrad** s historickými sídelnými štruktúrami v okolí - **Spišská Kapitula, Spišské Podhradie, kostol sv. Ducha v Žehre**,
3. Mestská pamiatková rezervácia **Banská Štiavnica** a technické pamiatky jej okolia (najmä 23 vodných nádrží - tajchov),
4. Jaskyne **Slovenského a Aggtelekského krasu**.



Ďalšími lokalitami navrhovanými na zaradenie do SD sú:

1. Úvraťová lesná železnica Kysuce - Orava,
2. Rokliny Slovenského raja a Dobšinská ľadová jaskyňa

Vo výbere na nomináciu do Svetového dedičstva prezentuje Slovenská republika nasledovné lokality:

prírodné dedičstvo:

1. NPR Belianske Tatry - NPR Bielovodská dolina (spolu s Poľskom),
2. NPR Prielom Dunajca (spolu s Poľskom),

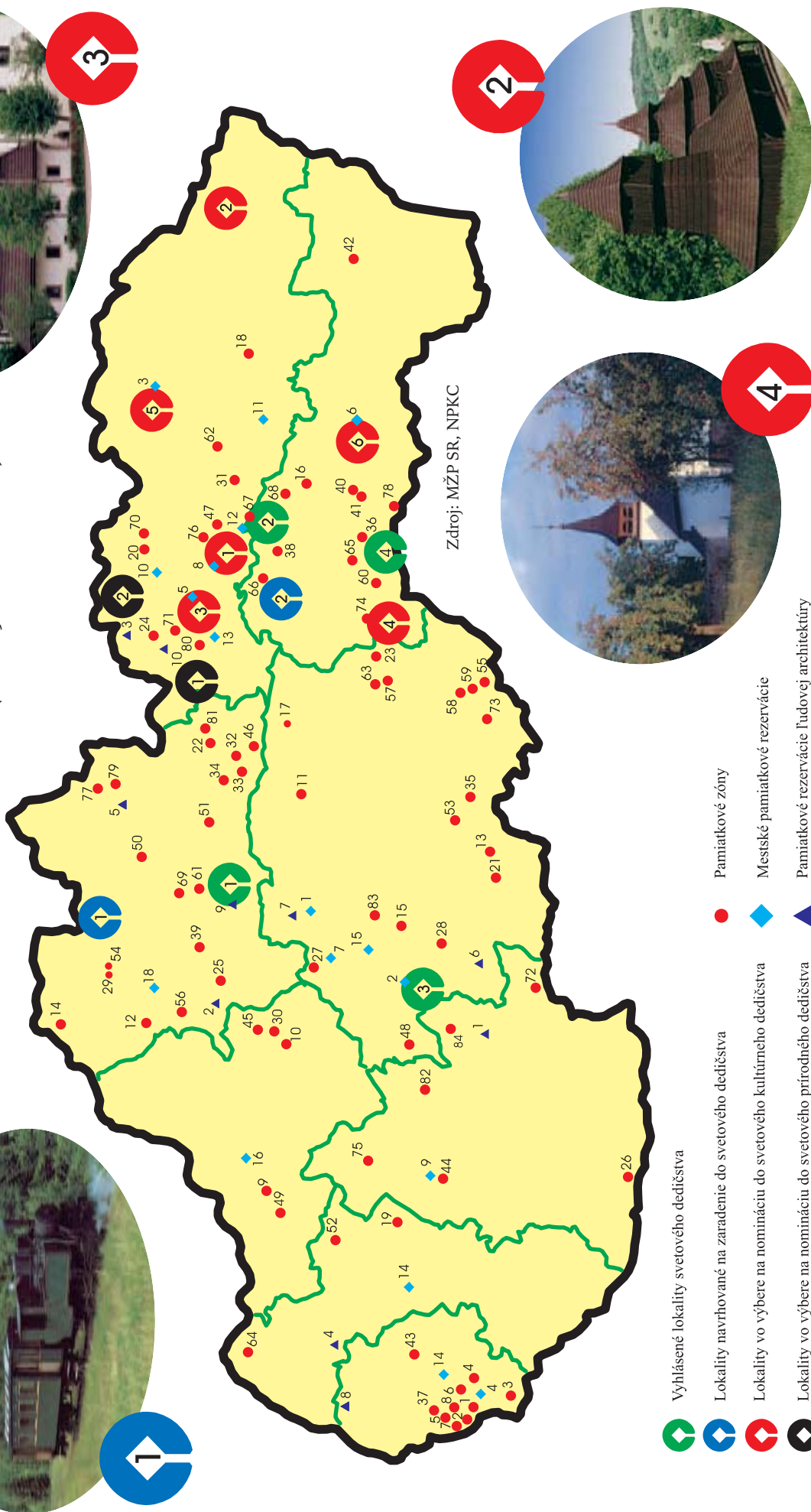
kultúrne dedičstvo:

1. Rozšírenie Svetového dedičstva Spišský hrad s okolitými pamiatkami o MPR Levoča,
2. Drevené kostolíky v Beskydách (spolu s Poľskom),
3. Drevený artikulárny kostol a historické centrum v Kežmarku,
4. Stredoveké nástenné maľby v gemerských a abovských kostoloch,
5. Mestská pamiatková rezervácia Bardejov,
6. Mestská pamiatková rezervácia Košice.



Pamiatkové rezervácie, pamiatkové zóny a svetové dedičstvo v SR (1997)

(autor: J. Klinda a kol.)



- Vyhlásené lokality svetového dedičstva
- Lokality navrhované na zaradenie do svetového dedičstva
- Lokality vo výbere na nomináciu do svetového kultúrneho dedičstva
- Lokality vo výbere na nomináciu do svetového prírodného dedičstva
- Pamiatkové zóny
- Mestské pamiatkové rezervácie
- Pamiatkové rezervácie ľudovej architektúry



Krajina a urbanizácia

Osídlenie a demografický vývoj

K 31.12.1997 žilo na území SR celkovo 5 387 650 obyvateľov, čo oproti roku 1996 predstavuje nárast o 8 718 obyvateľov. Najväčší počet obyvateľov dosiahol Prešovský kraj (777 301), najmenší Trnavský kraj (549 621).

Tabuľka č. 68: Štruktúra osídlenia krajov SR (stav k 31.12.1997)

Územie	Rozloha v km ²	Počet obyvateľov na km ²	Počet samostatných obcí	Priem. počet obyvateľov na obec	Priem. rozl. obce v km ²
Slovenská republika	49 034	109,9	2 875	1 874,0	17,05
Bratislavský kraj	2 053	301,4	72	8 592,7	28,51
Trnavský kraj	4 148	132,5	249	2 207,3	16,66
Trenčiansky kraj	4 501	135,6	275	2 219,5	16,37
Nitriansky kraj	6 343	113,1	347	2 079,0	18,28
Žilinský kraj	6 788	101,6	314	2 195,9	21,61
Banskobystrický kraj	9 455	70,2	515	1 289,2	18,36
Prešovský kraj	8 993	86,4	665	1 168,9	13,53
Košický kraj	6 753	112,7	438	1 737,7	15,42

Pozn.: V počtoch samostatných obcí nie sú zahrnuté mestské časti v Bratislave a v Košiciach

Zdroj: ŠÚ SR

Prirodzeným pohybom obyvateľstva v roku 1997 pribudlo 7 tisíc obyvateľov, čo bolo o 1,9 tisíc osôb menej ako v roku 1996. Z krajského pohľadu najvyšší prirodzený prírastok bol v Prešovskom (4,4 tis. osôb) a Košickom (2,5 tis. osôb) kraji. Celkový prírastok ako výsledok prirodzeného a migračného pohybu obyvateľstva 8,7 tisíc v roku 1997 poklesol v porovnaní s rokom 1996 o 2,4 tis. osôb. Najvyšší celkový prírastok bol v Prešovskom (4,2 tis. osôb) a Košickom (2,6 tis. osôb) kraji.

Tabuľka č. 69: Základné údaje o pohybe obyvateľstva v krajoch SR v roku 1997

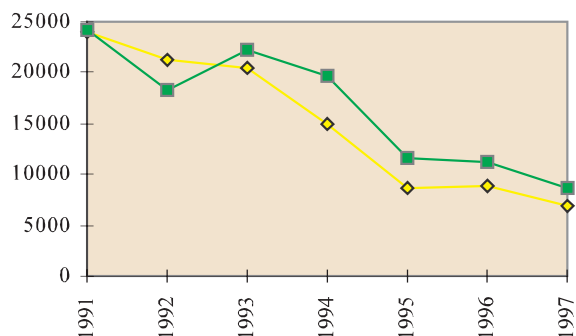
Územie	Počet obyv. 31.12. 1996	Živonarodení	Zomrelí	Prirodzený prírastok (úbytok)	Sťahovanie prírastok (úbytok)	Celkový prírastok (úbytok)	Počet obyv. 31.12. 1997
Slovenská republika	5 378 932	10,98	9,68	1,30	0,32	1,62	5 387 650
Bratislavský kraj	618 904	8,14	9,15	-1,01	0,64	- 0,37	618 673
Trnavský kraj	548 898	9,76	9,87	- 0,11	1,43	1,32	549 621
Trenčiansky kraj	610 135	9,67	9,55	0,12	0,23	0,35	610 349
Nitriansky kraj	717 585	9,67	11,17	-1,49	1,01	- 0,48	717 241
Žilinský kraj	687 771	11,87	8,91	2,96	- 0,44	2,52	689 504
Banskobystrický kraj	664 024	10,49	10,89	- 0,40	0,13	- 0,27	663 845
Prešovský kraj	773 121	14,11	8,43	5,65	- 0,29	5,39	777 301
Košický kraj	758 494	12,90	9,61	3,29	0,16	3,45	761 116

Zdroj: ŠÚ SR

V tabuľke uvedené prirodzené úbytky v roku 1997 predstavujú v absolútnych číslach: v Nitrianskom kraji 1 071 obyv., v Bratislavskom kraji 626 obyv., Banskobystrický kraj 267 obyv. a v Trnavskom kraji 60 obyv. Najväčší prirodzený prírastok zaznamenal Prešovský kraj 4 403 obyv., čo je 50,5 % prirodzeného prírastku celej SR. Žilinský kraj zaznamenal najväčší úbytok obyvateľov sťahovaním 304 obyv., Trnavský kraj zas najväčší migračný prírastok v SR - 783 obyv.



Graf č. 30: Prírastky obyvateľstva v rokoch 1993 -1997



◆ prirodzené prírastky obyv.
 ■ celkové prírastky obyv.

Zdroj: ŠÚ SR

Štruktúra plôch podľa krajov



Najväčšiu celkovú výmeru dosiahol Banskobystrický kraj, najmenšiu Bratislavský kraj. Najväčší podiel poľnohospodárskej pôdy mal Nitriansky kraj a najmenší Žilinský kraj. V oblasti bilancovania lesných pozemkov mal najväčší podiel lesných pozemkov na celkovej rozlohe Žilinský kraj a najmenší Nitriansky kraj. Najväčší podiel zastavaných plôch mal Bratislavský kraj a najmenší Banskobystrický kraj.

Tabuľka č. 70: Úhrnné druhy pozemkov podľa krajov (k 31.12.1997) (ha)

Kraj	Orná pôda	Chmelnice	Vinice	Záhrady	Ovocné sady	Trvalé trávne porasty	Pol'noh. pôda	Lesné pozemky	Vodné plochy	Zastavané plochy	Celková výmera
BA	77 605	-	5 066	4 530	1 367	7 623	96 191	75 467	5 636	13 975	205 323
TT	264 774	184	4 737	8 277	2 665	13 935	294 572	65 127	14 472	25 759	414 773
TN	105 221	815	69	8 356	3 002	69 766	187 229	220 092	6 232	22 899	450 081
NR	408 107	260	12 317	14 340	5 326	29 560	469 910	95 867	15 722	34 104	634 335
ZA	70 491	-	-	6 138	444	172 398	249 471	373 498	12 786	24 476	678 835
BB	171 677	-	3 589	11 425	1 921	232 177	420 789	460 961	7 937	32 419	945 501
PR	163 955	-	24	11 079	2 507	209 845	387 410	439 929	14 245	31 028	899 308
KE	210 294	-	3 007	13 738	1 736	110 287	339 062	265 432	16 280	33 924	675 299
Spolu	1 472 124	1 259	28 809	77 883	18 968	845 591	2 444 634	1 996 373	93 310	218 584	4 903 455

Pozn.: Ostatné plochy, ktoré sú súčasťou celkovej výmery uvedená tabuľka neobsahuje

Zdroj: ŠÚ SR

BA - Bratislavský kraj
 ZA - Žilinský kraj

TT - Trnavský kraj
 BB - Banskobystrický kraj

TN - Trenčiansky kraj
 PR - Prešovský kraj

NR - Nitriansky kraj
 KE - Košický kraj



Územné plánovanie

V priebehu rokov 1990 - 1997 boli spracované viaceré dokumenty strategického charakteru - **Koncepcia územného rozvoja Slovenska (KURS) i Stratégia priestorového rozvoja a usporiadania Slovenska. II. návrh KURS Slovenska** schválila vláda SR svojim uznesením číslo 903/1997.

KURS je vstupným podkladom pre spracovanie územnoplánovacej dokumentácie veľkých územných celkov. Do konca roku 1997 boli predložené a následne schválené vo vláde **územné a hospodárske zásady k územným plánom veľkých územných celkov:**

- regiónu Topoľčany
- Nitrianskeho regiónu
- okresov Martin a Turčianske Teplice
- okresu Levice
- okresov Lučenec a Poltár
- regiónu Gemer
- regiónu Prešov, Spišská Nová Ves a Levočské vrchy
- regiónu Kysuce
- regiónu severovýchodné Slovensko
- regiónu Dunajská Streda, Galanta a Trnava
- okresu Nové Zámky
- okresov Banská Štiavnica, Žarnovica, Žiar nad Hronom
- okresu Veľký Krtíš

Následne bola uznesením vlády č. 847/1997 prijatá úprava harmonogramu prepracovania územných plánov VÚC v súlade s novým územnosprávnym usporiadaním SR a spracovaním územných plánov VÚC v rozsahu územia krajov.



V marci 1997 bol vo vláde SR schválený Aktualizovaný **Program obnovy dediny (POD)**. Orgány a organizácie poverené jeho prípravou rozpracovali otázky odborného, organizačného, prevádzkového a finančného zabezpečenia tak, aby boli zabezpečené všetky ciele POD a to hlavne obnovenie sociálno - demografického základu dediny, rekonštrukcia a modernizácia bytového fondu, rozvoj hospodárstva a zamestnanosti atď.

Od roku 1998 budú na aktivity v rámci POD poskytované finančné dotácie z rezortov ŽP a pôdohospodárstva.