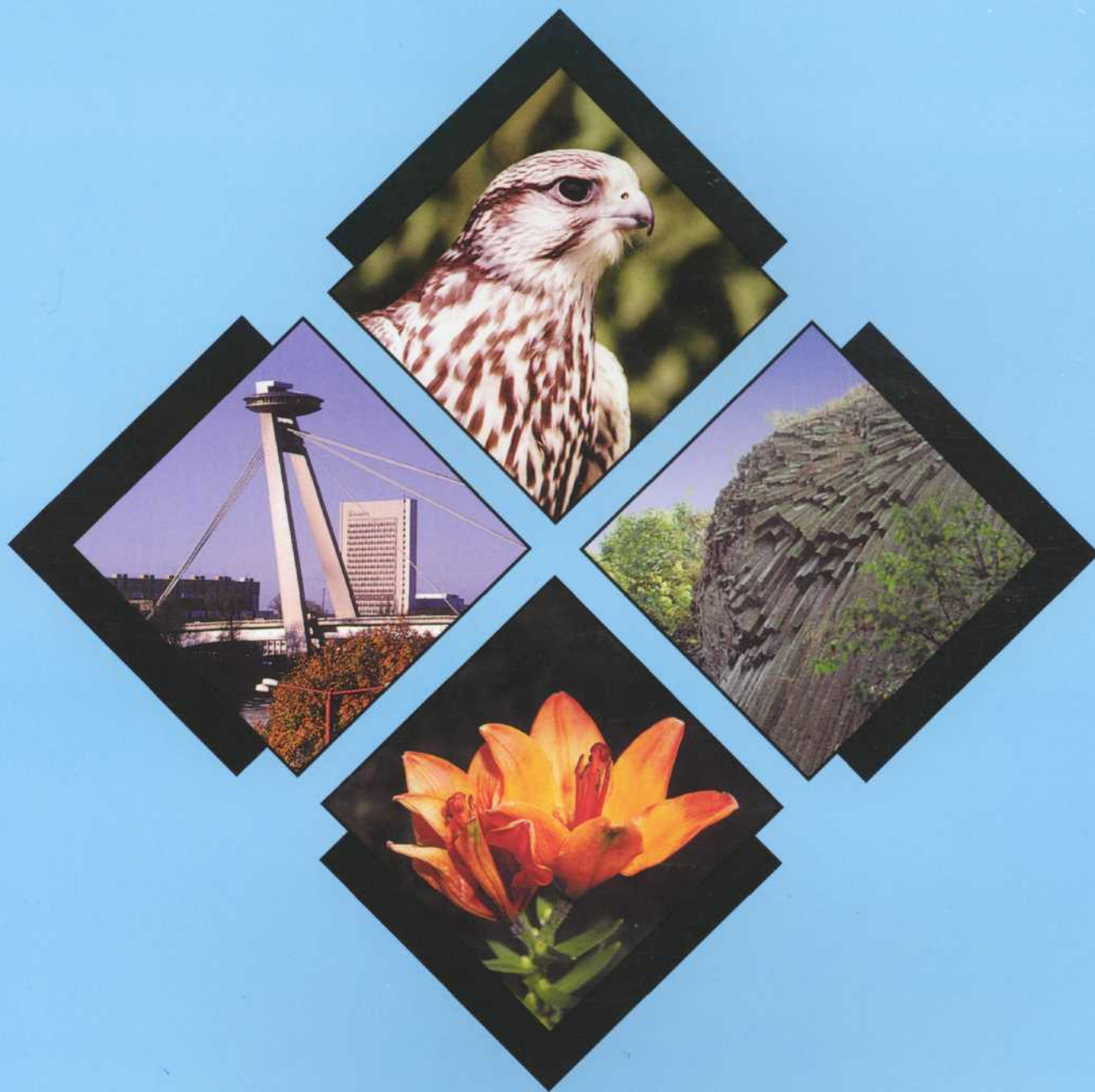




MINISTERSTVO ŽIVOTNÉHO PROSTREDIA
SLOVENSKEJ REPUBLIKY



SPRÁVA O STAVE
ŽIVOTNÉHO PROSTREDIA
SLOVENSKEJ REPUBLIKY
V ROKU 1996



**MINISTERSTVO ŽIVOTNÉHO PROSTREDIA
SLOVENSKEJ REPUBLIKY**

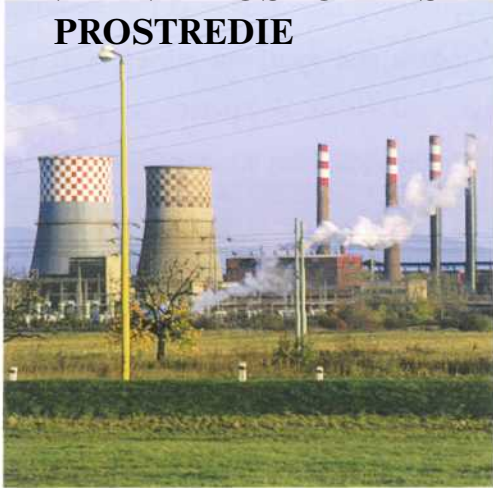
**SPRÁVA O STAVE
ŽIVOTNÉHO PROSTREDIA
SLOVENSKEJ REPUBLIKY
V ROKU 1996**

**SLOVENSKÁ AGENTÚRA
ŽIVOTNÉHO PROSTREDIA**

V. PRÍČINY A DÔSLEDKY STAVU ŽIVOTNÉHO PROSTREDIA

◆ VPLYVY HOSPODÁRSKÝCH ODVETVÍ NA ŽIVOTNÉ PROSTREDIE

• VPLYVY HOSPODÁRSKÝCH ODVETVÍ NA ŽIVOTNÉ PROSTREDIE



Vývoj kvality životného prostredia je ovplyvňovaný antropogénnymi aktivitami realizovanými v jednotlivých hospodárskych a sociálnych odvetviach. V roku 1996 bola zachovaná tendencia oživenia výkonnosti ekonomiky. Medziročný index rastu hrubého domáceho produktu (HDP) dosiahol hodnotu 112,9. Na uvedenom raste sa podieľali všetky odvetvia ekonomickej činnosti, pričom z odvetví, ktoré majú rozhodujúci vplyv na životné prostredie zaznamenal priemysel

index rastu 103,8 a pôdohospodárstvo index rastu 104,1.

Tabuľka č.V. 1 Hrubý domáci produkt podľa vybraných odvetví

	Podiel na HDP (%)			
	1993	1994	1995	1996
HDP celkom	100	100	100	100
z toho :				
pôľnohospodárstvo a lesné hospodárstvo	6,6	7,4	5,6	5,2
priemysel	36,8	30,6	28,6	26,3
stavebníctvo	6,7	5,0	4,6	4,7
trhové služby	28,0	41,6	41,0	41,4
ostatné	21,9	15,4	20,2	22,4

Zdroj : ŠÚ SR

Priemysel

Výroba tovaru v roku 1996 v porovnaní s rokom 1995 vzrástla o 3,2 %. Z hľadiska väzby k životnému prostrediu je dôležitý rast výroby v spracovateľskom priemysle o 2,9 %, rast produkcie v ťažbe nerastných surovín o 6,4 % a nárast vo výrobe a rozvoze elektriny o 4,1 %. Rovnako ako v roku 1995 aj v roku 1996 najväčší podiel výroby pripadol na výrobu kovov a kovových výrobkov - 15,5 %, výrobu strojov, zariadení a dopravných prostriedkov 14,8 % a výrobu potravín a pochutín 14,2 %. Najnižší podiel produkcie vytvorili odvetvia spracovania kože a výroby kožených výrobkov 1,3 % a odvetvia spracovania dreva a výroby z dreva 1,5 %.

Tabuľka č.V.2 Základné indikátory vývoja priemyselnej produkcie (v podnikoch s 25 a viac pracovníkmi)

Odvetvie	Výroba tovaru (mil.Sk)	Index 1996/1995 ¹	Podiel odvetví na tovarovej výrobe (%)
	1996		1996
Priemysel spolu vrátane energetických odvetví	448 522	103,2	
Ťažobné odvetvia	10 480	106,4	2,3
Spracovateľské odvetvia v tom	390 097	102,9	86,9
Výroba potravín a pochutín	63 547	105,7	14,2
Textilný, odevný priemysel	15 379	96,9	3,4
Spracovanie kože a výroba kožených výrobkov	6 002	100,8	1,3
Spracovanie dreva a výroba z dreva	6 923	97,3	1,5
Výroba celulózy, papiera a výroba z papiera	24 705	104,9	5,5
Výroba koksu, rafinovaných ropných produktov a jadrových palív	34 510	96,1	7,6
Chemicko gumárenská výroba	56 062	103,1	12,5
Výroba kovov a kovových výrobkov	69 478	95,8	15,5
Výroba strojov, zariadení a dopravných prostriedkov	66 247	116,9	14,8
Ostatné	47 242	112,4	10,5
Výroba a rozvod elektriny, plynu a vody	47 945	104,1	10,7

¹indexy vypočítané zo stálych cien (bez spotrebnej dane a DPH)

Zdroj: ŠÚ SR

Spracovateľský priemysel ovplyvňuje jednotlivé zložky životného prostredia, najmä emisiami znečisťujúcich látok do ovzdušia, vody, pôdy a horninového prostredia, dôsledkami havárií, produkciou priemyselných odpadov a záberom poľnohospodárskych pôd.

Tabuľka č.V.3 Vypúšťané množstvo priemyselných odpadových vôd v roku 1996

Priemyselná odpadová voda	Objem (tis.m ³ .r ⁻¹)	NL (t.r ⁻¹)	BSK ₅ (t.r ⁻¹)	CHSK _{Cr} (t.r ⁻¹)	NEL (t.r ⁻¹)
Čistená	305 981,054	9 299,55	7 253,23	24 204,25	241,06
Nečistená	279 535,306	9 581,05	1 139,68	2 862,61	25,80
Spolu	585 516,360	18 880,60	8 392,91	27 066,86	266,86

Zdroj: SHMÚ

Tabuľka č.V.4 Emisie do ovzdušia podľa odvetví priemyslu za rok 1996 (REZZO 1) - v technologickom procese (t)

Druh výroby	Tuhé látky		SO ₂		NO _x		CO	
	množstvo	podiel (%)	množstvo	podiel (%)	množstvo	podiel (%)	množstvo	podiel (%)
Metalurgia - železné kovy	7 594	19,74	7 600	3,85	5 102	6,64	70 887	54,79
Metalurgia - neželezné kovy	528	1,37	11 034	5,59	144	0,19	11 983	9,26
Chemický priemysel	1 260	3,28	380	0,19	1 917	2,49	2 791	2,16
Cementárne a vápenky	1 752	4,56	351	0,18	3 526	4,59	12 030	9,30
Drevospracujúci cel.-pap. priem.	854	2,22	3 629	1,84	1 791	2,33	454	0,35
Rafinérie ropy	164	0,43	4 434	2,25	4 488	5,84	4 094	3,16
Ostatný priemysel	1 222	3,18	1 950	0,99	3 452	4,49	2 516	1,94
Technologické procesy z REZZO 1 spolu	13 374	34,77	29 378	14,89	20 420	26,57	104 755	80,96
(REZZO 1)	38 461	100,00	197 307	100,00	76 853	100,00	129 387	100,00

Zdroj: SHMÚ

Emisie skleníkových plynov za rok 1995 v technologických procesoch boli nasledovné: CO₂ - 7 %, metán - 2 % a emisie oxidu dusného - 17 %.

Ťažba surovín

V roku 1996 dochádzalo k stabilizácii ťažby nerastov a pri ťažbe rúd, magnezitu, soli, štrkopieskov a pieskov sa zaznamenalo zvýšenie ťažby, pri menšom počte zamestnancov podieľajúcich sa na ťažbe a realizácii environmentálnych opatrení. Tento vývoj predstavuje pozitívny trend najmä v ekonomike - vzhľadom na obdobie nasledujúce po roku 1989, kedy došlo k stagnácii a úpadku baníctva a realizovali sa útlmové programy rudného a nerudného baníctva. Zároveň vytvára ekonomické predpoklady na riešenie environmentálnych *záťaž*í a problémov. Jediným negatívnym javom za sledované obdobie je zvýšenie pracovnej úrazovosti, či už z celkového pohľadu alebo závažných a smrteľných pracovných úrazov. Vplyv na životné prostredie nemá len samotná ťažba, ale aj následný úpravárenský proces, najmä odpady z úpravni tak v tuhom, ako aj kvapalnom stave.

K 31.12.1996 bolo na území SR evidovaných celkom 373 **dobývacích priestorov**, z toho je pre ložiská uhlia určených 5, pre ložiská ropy a zemného plynu 31, pre ložiská rúd a magnezitu 22 a pre nerudné ložiská 315 dobývacích priestorov.

K 31.12.1996 bolo v SR evidovaných na ploche 325,1 ha 157 hald, z toho:

- v dobývacích priestoroch 113, z toho činných 49 a nečinných 64,
- mimo dobývacích priestorov 44, z toho činných 23 a nečinných 21.

K uvedenému dátumu bolo evidovaných 152 odkalísk s celkovou plochou 310,5 ha, pričom ich umiestnenie je nasledovné:

- v dobývacích priestoroch 122 odkalísk, z toho 18 činných a 104 nečinných,
- mimo dobývacích priestorov 30 odkalísk, z toho 19 činných a 11 nečinných.

Tabuľka č.V.5 Ťažba nerastných surovín (stav k 31. 12. 1996)

Suroviny	Jednotka	Ťažba	Index 1996/1989	Počet závodov
Energetické suroviny				
Hnedé uhlie a lignit	kt	4 245,15	69,2	5
Ropa, vrátane gazolínu	kt	71,3	73,4	3
Zemný plyn	tis. m ³	317 108,0	55,9	4
Rudné suroviny				
Komplexné Fe, Cu, Hg	kt	118,5	-	1
Železné	kt	940,2	-	1
Au-Ag	kt	78,1	-	1
Rudy (celkovo)	kt	1 136,8	44,6	3
Nerudy				
Magnezit	kt	1 571,6	53,8	3
Soľ	kt	125,0	134,6	1
Bentonit	tis. m ³	71,2	-	2
Zeolit	tis. m ³	6,9	-	1
Mastenec	kt	26,2	-	1
Sádrovec a anhydrit	kt	121,5	-	1
Kremeneč	tis. m ³	35,1	-	2
Stavebné suroviny				
Stavebný kameň	tis. m ³	4 848,8	41,5	121
Štrkopiesky a piesky	tis. m ³	3 038,0	33,7	71
Tehliarske suroviny	tis. m ³	388,2	20,5	22
Vápence a cementárske suroviny	kt	1 746,9	33,9	14
Vápence pre špeciálne účely	kt	2 659,7	74,8	10
	tis. m ³	86,8	21,0	
Vápence vysokopercentný	kt	2 598,5	64,7	5
	tis. m ³	960,5	106,9	

Zdroj: Hlavný banský úrad SR

Po vykonaní technickej a biologickej rekultivácie došlo k vráteniu niektorých území využívaných banskými organizáciami svojmu pôvodnému využitiu. Napr. Nafta a.s. Gbely na poľnohospodárske a lesné využitie vrátila cca 9,42 ha pôdy, Hornonitrianske bane a.s. Prievidza zrekultivovali a odovzdali na ďalšie využitie cca 4,0 ha starých hald a zároveň vykonávali rekultiváciu na cca 202,89 ha pôdy. V oblasti Spišskej Novej Vsi sa zrekultivovalo cca 7,1 ha a v obvode pôsobnosti Obvodného banského úradu Košice sa vykonala rekultivácia na cca 52,1 ha plochy.

Banícka činnosť do životného prostredia nezasahuje len výlučne negatívne. V súčasnosti existuje viacero príkladov, kedy sa banské diela následne využívajú na rôzne činnosti (napr. banské skanzeny alebo na umiestnenie odpadov v rámci osobitných zásahov do zemskej kôry: odpady ložiskových vôd, ropné a výplachové kaly a tekuté odpady do sondy vyťaženého ložiska ropy).

Za hodnotené obdobie nastalo zmiernenie negatívneho vplyvu baníckej činnosti na životné prostredie vyplývajúce z obmedzenia banskej činnosti, nakoľko sa nerozširujú napr. haldy, odkaliská a zahladzujú sa následky banskej činnosti postupnou rekultiváciou zrušených ťažobných závodov a uplatňovaním prísnejších kritérií pri povoľovaní banskej činnosti a činnosti vykonávanej banským spôsobom.

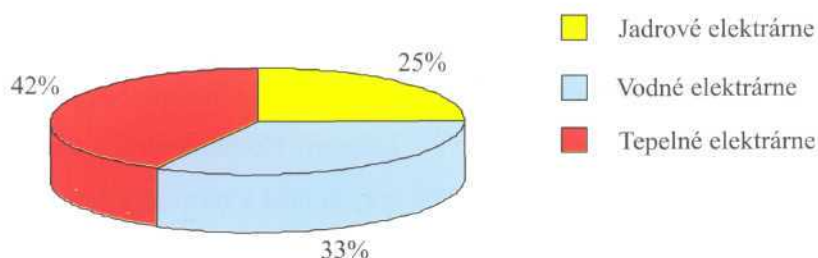
Energetika, teplárenstvo a plynárenstvo

Celkové množstvo vyrobenej elektrickej energie v roku 1996 bolo 25 290 GWh (zahraničné saldo činilo 3 592 GWh), čo je oproti roku 1995 pokles o 615 GWh.

Dominantným výrobcom elektrickej energie aj v roku 1996 boli jadrové elektrárne. Podiel výkonu **jadrových elektrární (JE)** z celkového inštalovaného výkonu elektrární v SR zostal na rovnakej úrovni (25%) ako v roku 1995. Podiel JE na celkovom objeme vyrobenej energie v roku 1996 bol 45%. **Vodné elektrárne (VE)** sa v roku 1996 podieľali 33% na celkovom inštalovanom výkone v SR a vyrobilo sa v nich 17% z celkového objemu vyrobenej elektrickej energie na Slovensku. Inštalovaný výkon **tepelných elektrární (TE)** v roku 1996 bol 42% z celkového inštalovaného výkonu a ich podiel na celkovej výrobe bol 38%.

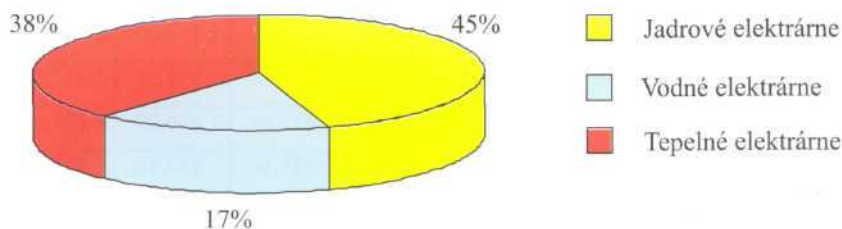
Pri porovnaní rokov 1995 a 1996 je možné konštatovať, že došlo len k nepatrným zmenám v podiele jednotlivých typov elektrární na celkovom objeme vyrobenej energie, ako aj na celkovom inštalovanom výkone. Koncom roka 1996 však vláda SR uznesením č. 861/1996 schválila návrh Koncepcie využitia geotermálnej energie v Slovenskej republike, ktorá poukazuje na možnosti využívania aj alternatívnych druhov energie. Ďalšie uvádza Stratégia štátnej environmentálnej politiky a NEAP.

Graf č.V.1 Podiel jednotlivých typov elektrární na celkovom inštalovanom výkone v roku 1996



Zdroj: MH SR

Graf č.V.2 Podiel jednotlivých typov elektrární na celkovom objeme vyrobenej energie v roku 1996



Zdroj: MH SR

Spotreba elektrickej energie Slovenska v roku 1996 dosiahla 28 882 GWh. Oproti roku 1995 sa zvýšila o 1 559 GWh (index **1996/1995=105,7**). Nárast spotreby elektrickej energie bol zabezpečený predovšetkým zvýšením efektívneho dovozu zo zahraničia a súvisel predovšetkým s konsolidáciou priemyselného a podnikateľského sektoru, plným nábehom výroby v SLOVALCO a.s. v Žiari nad Hronom a výrazným nárastom spotreby elektrickej energie na elektrické vykurovanie.

Tabuľka č.V.6 Vyrobená a obstaraná elektrina v SR za rok 1996 (GWh)

Svorková výroba SE, REP, ZE z toho:	Objem	Index 1996/1995
Slovenské elektrárne (SE)	22 007	96,26
Regionálne energetické podniky (REP)	594	105,88
Závodné elektrárne (ZE)	2 689	108,30
Odber zo zahraničia	5 945	152,32
Dodávka do zahraničia	2 353	94,69
Spolu v SR	28 882	105,70

Zdroj: ŠÚ SR

Tabuľka č.V.7 Porovnanie obstaranej elektrickej energie v energetickej sústave SR podľa spôsobu výroby

	1996 (GWh)	% z celkovej obstaranej	1995 (GWh)	% z celkovej obstaranej	Index 1996/1995
Jadrové elektrárne	11 261	38,99	11 437	41,86	98,46
Tepelné elektrárne	6 862	23,76	6 813	24,93	100,72
Vodné elektrárne	4 478	15,5	5 172	18,93	86,58
z toho:					
Gabčíkovo	2 168	7,51	2 637	9,65	82,21
prečerpávanie	214	0,74	265	0,97	80,75
ZE	2 689	9,31	2 483	9,09	108,30
Spolu výroba	25 290	87,56	25 905	94,81	97,63
z toho:					
SSE	344	1,19	324	1,19	106,17
ZSE	251	0,87	237	0,87	105,91
Zahraníčia (saldo)	3 592	12,44	1 419	5,19	253,14
Suma spotreby	28 882	100,00	27 324	100,00	105,7

Zdroj: ŠÚ SR

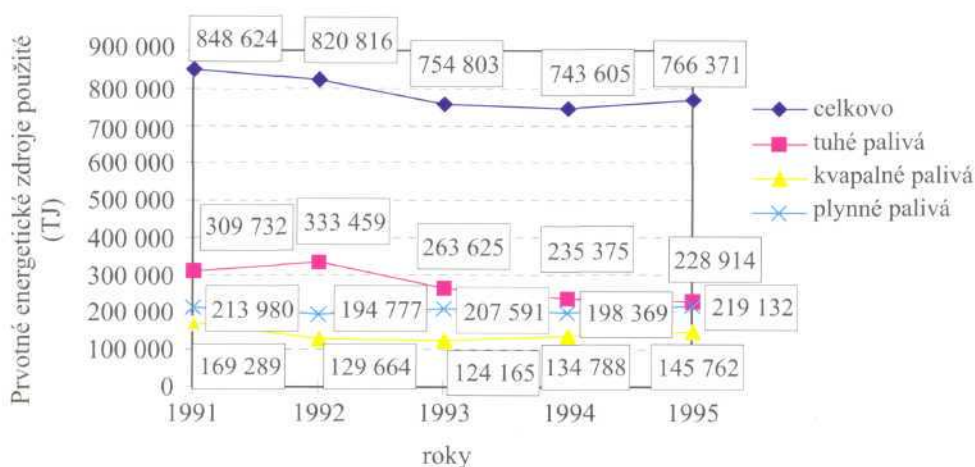
Tabuľka č.V.8 Inštalované výkony elektrární podľa druhu v SR (MW)

Ukazovateľ	1994		1995		1996		Index 1996/1995	
	SR	SE(SEP)	SR	SE	SR	SE	SR	SE
Jadrové elektrárne	1 760,00	1 760,00	1 760,00	1 760,00	1 760,00	1 760,00	100	100
Tepelné elektrárne	2 969,55	1 989,80	2 981,14	1 989,14	2 995,31	2 017,80	100,1	101,4
Prietokové vodné elektrárne	1 460,07	1 453,46	1 640,27	1 633,66	1 640,27	1 633,66	100	100
Prečerpávacie vodné elektrárne	735,16	735,16	735,16	735,16	735,16	735,16	100	100
Spolu	6 924,78	5 938,42	7 116,57	6 118,62	7 130,74	6 146,62	100,2	100,1

Zdroj: SE a.s.

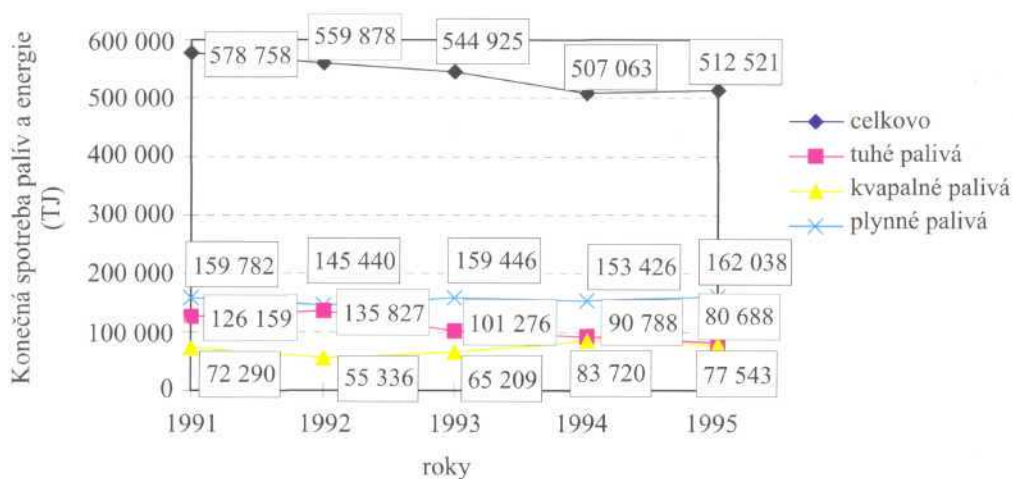
Z trendov vývoja vyplýva, že za sledované obdobie došlo k výraznému **poklesu spotreby tuhých palív**, ktorý bol však kompenzovaný miernym nárastom spotreby plyných a kvapalných palív.

Graf. č.V.3 Prvotné energetické zdroje použité v SR podľa druhov palív (TJ)



Zdroj: ŠÚ SR

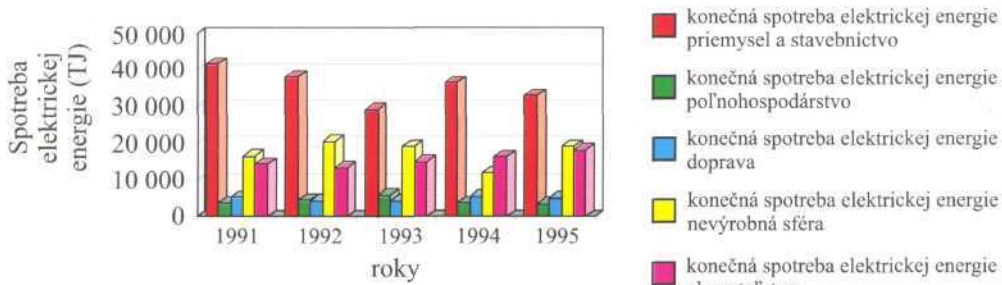
Graf.č.V.4 Konečná spotreba palív a energie v SR podľa druhov palív (TJ)



Zdroj: ŠÚ SR

Z údajov o spotrebe elektrickej energie podľa sektorov (graf č.V.5) vyplýva, že v období rokov 1992 - 1995 bolo možné zaznamenať **systematický nárast spotreby elektrickej energie** len u **skupiny obyvateľstva**, kým v ostatných sektoroch je tento vývoj bez systematickej trendovej závislosti.

Graf č. V.5 Konečná spotreba elektrickej energie podľa sektorov (TJ)



Zdroj: ŠÚ SR

Podľa údajov REZZO 1 energetický priemysel je **hlavným zdrojom emisií** oxidov síry, oxidov dusíka a tuhých znečisťujúcich látok (tabuľka č.V.9, V. 10).

Tabuľka č.V.9 Podiel energetiky na znečisťovaní ovzdušia SR (REZZO 1) v roku 1996

Druh výroby	Tuhé látky		SO ₂		NO _x		CO	
	Množstvo(t)	Podiel (%)	Množstvo(t)	Podiel (%)	Množstvo(t)	Podiel (%)	Množstvo(t)	Podiel (%)
REZZO 1 spolu	38 461	-	197 307	-	76 853	-	129 387	-
Energetika, z toho:	25 087	65,23	167 929	85,11	56 433	73,43	24 632	19,04
Systémová energetika	11 030	28,68	78 514	39,79	26 555	34,55	5 035	3,89
Priemyselná energetika	11 942	31,05	68 241	34,59	22 773	29,63	16 680	12,89
Komunálna energetika	2 115	5,50	21 174	10,73	7 105	9,24	2 917	2,25

Zdroj: SHMÚ

Tabuľka č.V. 10 Porovnanie podielu systémovej energetiky na znečisťovaní ovzdušia v rokoch 1995 a 1996 (t)

Ukazovateľ	Tuhé látky		SO ₂		NO _x		CO	
	1995	1996	1995	1996	1995	1996	1995	1996
Energetika, z toho	40 066	25 087	166 722	167 929	96 129	56 433	10 853	24 632
Systémová energetika	14 288	11 030	71 925	78 514	46 044	26 555	3 703	5 035
podiel %	35,7	44,0	43,1	46,8	47,9	47,1	34,1	0,4
Priemyselné a komunálne zdroje	25 778	14 057	94 770	89 415	50 085	29 878	7 150	19 597
podiel %	64,3	56,0	56,8	53,2	52,1	52,9	65,9	79,6

Zdroj: SHMÚ

Na emisiách skleníkových plynov sa výroba elektriny a tepla podieľala cca 71% na celkovom emitovanom množstve, pričom na emisiách CO₂ cca 80%, na emisiách CH₄ cca 6% a na emisiách N₂O cca 6%.

Ku koncu roka 1996 dosiahla dĺžka prevádzkovaných vnútroštátnych plynárenských sietí 19 152 km (v roku 1995 14 487 km) z toho dĺžka diaľkových sietí predstavovala 5 340 km a distribučná sieť 13 812 km (v roku 1995 12 296 km). V roku 1996 pribudlo na Slovensku 205 plynofikovaných obcí, čím sa ich celkový počet zvýšil na 1 193.

Tabuľka č.V. 11 Počet odberateľov plynu v Slovenskej republike

Počet odberateľov	1992	1993	1994	1995	1996
Obyvateľstvo	906 889	951 049	996 177	1 044 123	1 100 878
Maloodberatelia	27 697	29 571	31 349	32 991	35 216
Veľkoodberatelia	3 448	3 750	4 063	4 244	4 503
Spolu	938 034	984 370	1 031 589	1 081 358	1 140 597

Zdroj: SPP š.p.

Významným zdrojom metánu sú úniky zemného plynu v rozvodných sieťach. Tieto úniky tvoria cca 22% z celkového množstva emisií metánu v SR.

Poľnohospodárstvo

Podiel pôdohospodárstva (poľnohospodárstvo, lesné a vodné hospodárstvo) na celkovom hrubom domácom produkte v roku 1996 predstavoval 5,18 %, z toho podiel poľnohospodárstva na celkovom hrubom domácom produkte bol 4,7 %. Za pôdohospodárstvo to predstavuje 30 146 miliónov Sk bežných cien, z toho za poľnohospodárstvo 27 536 miliónov Sk bežných cien. V poľnohospodárstve sa oproti roku 1995 zaznamenal nárast o 4,9 %.

V roku 1996 nastal mierny **úbytok ornej pôdy**. Celková výmera poľnohospodárskej pôdy na jedného obyvateľa bola 0,45 ha oproti 0,46 ha v roku 1995. Naďalej sa zachoval vysoký stupeň zornenia.

Tabuľka č.V. 12 Štruktúra poľnohospodárskeho pôdneho fondu

Pôda	Rozloha (tis. ha)		Percentuálny podiel (%)		Index 1996/1995
	1995	1996	1995	1996	
Poľnohospodárska pôda, v tom	2 446	2 444	100	100	99,9
Orná pôda	1 479	1 475	60,46	60,35	99,7
Chmelnice	1	1	0,04	0,04	100,0
Vinice	29	29	1,18	1,18	100,0
Záhrady	78	78	3,18	3,19	100,0
Ovocné sady	19	19	0,77	0,77	100,0
Trvalé trávne porasty	840	842	34,34	34,45	100,2
Výmera poľnohospodárskej pôdy na 1 obyvateľa (ha)	0,46	0,45			

Zdroj: ŠÚ SR

V živočíšnej výrobe sa oproti rovnakému obdobiu v roku 1995 stavy hospodárskych zvierat v hlavných druhoch (okrem hydiny) mierne znížili.

Tabuľka č.V. 13 Stavy hospodárskych zvierat k 31.12.1996 (v ks)

Druh	1995	1996	Index 1996/1995
Hovädzí dobytok	929 000	891 991	96,0
Ošípané	2 076 000	1 985 223	95,6
Ovce a barany	428 000	418 823	97,8
Hydina	13 382 000	14 147 177	105,7
Kozy a capy	x	26 147	x
Kone a žriebätá	x	9 722	x

x - údaje neboli dostupné

Zdroj: ŠÚ SR

V oblasti rastlinnej výroby oproti roku 1995 vzrástli oševne plochy olejní, cukrovej repy a zeleniny, znížili sa oševne plochy obilnín, jedlých strukovín, zemiakov a krmovín.

Tabuľka č.V.14 Vývoj osiatych plôch k 31.5. (v tis. ha)

Skupina plodín	Rok				Index		
	1985	1990	1995	1996	96/95	96/90	96/85
Obilniny spolu	852,1	825,2	857,0	833,9	97,3	101,1	97,9
Strukoviny jedlé	28,1	33,3	47,7	40,3	84,5	121,0	143,4
Strukoviny krmne	12,8	11,7	3,0	3,5	116,7	29,9	27,3
Zemiaky	60,3	55,2	41,3	40,9	99,0	74,1	67,8
Priadne rastliny	7,2	4,6	1,1	1,4	127,3	30,4	19,4
Krmne okopaniny	13,6	9,7	6,9	6,8	98,6	70,1	50,0
Jednoročné krmoviny	177,7	228,5	175,3	173,8	99,1	76,1	97,8
Viacročné krmoviny	224,4	204,8	165,9	158,0	95,2	77,1	70,4
Olejníny spolu	56,2	71,7	125,4	135,6	108,1	189,1	241,3
Cukrová repa	59,6	51,3	34,9	42,6	122,1	83,0	71,5
Lan	-	-	1,1	1,3	119,2	-	-
Tabak	-	-	1,0	0,7	65,4	-	-
Zelenina konzumná	28,8	30,1	36,5	38,9	106,6	129,2	135,1
Neosiate - nevysadené	10,4	2,3	4,4	15,8	359,1	687,0	151,9
Orná pôda v kľude	-	-	3,7	3,6	97,3	-	-

Zdroj: ŠÚ SR

Objem spotreby priemyselných hnojív vzrástol oproti roku 1995 o 8,6 %. Spotreba priemyselných hnojív v kg na 1 ha poľnohospodárskeho pôdneho fondu bola v roku 1996 48,9 kg/ha a na 1 ha vyhnojenej pôdy to bolo 96,6 kg/ha.

Tabuľka č.V.15 Spotreba priemyselných hnojív v čistých živinách⁰

Ukazovateľ	1995	1996	Index 1996/1995
Spotreba NPK spolu v t č.ž. ²⁾ v tom	102 233	111 078	108,6
Dusíkaté	69 587	74 464	107,0
Fosforečné	17 714	20 030	113,0
Draselné	14 932	16 584	111,0
Spotreba NPK na 1 ha poľn. pôdy v kg č.ž. v tom	45,0	48,9	108,6
Dusíkaté	30,6	32,8	107,1
Fosforečné	7,8	8,8	112,8
Draselné	6,6	7,3	110,6

⁰bez súkromne hospodáriacich roľníkov a záhumienkárov

Zdroj: ŠÚ SR

²⁾údaj je počítaný premerne na celú výmeru PPF; priemerný údaj týkajúci sa vyhnojenej pôdy je v texte

V chove včelstiev k 1.5.1996 poklesol počet včelstiev na 291 405 kusov oproti počtu 305 398 kusov v roku 1995 (pokles o 4,59 %).

Tabuľka č.V. 16 Spotreba maštalného hnoja a vápenatých hmôt

	Celková spotreba v t	Spotreba na 1 ha v kg
Vápenaté hmoty (CaO)	69 930	37,40 ¹⁾
Maštalný hnoj	6 969 650	-

1) údaj sa vzťahuje na povápnenu pôdu, nie na celý poľnohospodársky pôdny fond

Zdroj: ŠÚ SR

V roku 1996 došlo oproti roku 1995 k značnému poklesu spotreby prípravkov na ochranu rastlín. Celková spotreba insekticídov, herbicídov a fungicídov spolu predstavovala 3 891 t oproti 6 037,8 t v roku 1995 (pokles o 35,56 %).

Tabuľka č.V. 17 Prehľad o spotrebe prípravkov na ochranu rastlín (t)

Skupina	1995	1996	Index 1996/1995
Insekticídy	617,23	224	36,3
Herbicídy	3 344,30	2 751	82,3
Fungicídy	2 076,27	916	44,1
Prípravky spolu	6 037,8	3 891	64,4

Zdroj: ÚKSÚP

Na celkových emisiách skleníkových plynov sa poľnohospodárstvo podieľalo cca 10%, pričom poľnohospodárstvo je najväčším zdrojom metánu (cca 46%), ako aj N₂O (76%). Príčinou emisií N₂O sú prebytky minerálneho dusíka v pôde v dôsledku intenzívneho hnojenia a nepriaznivý vzdušný režim pôd.

Na celkovom množstve vyprodukovaných odpadov v roku 1996 (20,2 mil. t) sa z poľnohospodárstva najviac podieľajú hydínový trus a hnojovica (patria do kategórie zvláštneho odpadu), a to množstvom 5,4 milióna t, čo predstavuje 26,7 % z celkového množstva vyprodukovaných odpadov. Slama a hnoj (podľa vyhlášky MŽP SR č. 19/1996 Z.z., ktorou sa ustanovuje kategorizácia odpadov a vydáva Katalóg odpadov) už nie sú zaradené v Katalógu odpadov.

Nebezpečné odpady v poľnohospodárstve sú najmä zvyšky agrochemikálií a obaly z nich, odpady z vedľajších činností (povrchová úprava kovov, lakovanie a pod.), z opravárskej a údržbovej činnosti (ropné produkty), odpady zo stavebnej činnosti, surové kaly a kontaminované zeminy.

Tabuľka č.V.18 Vypúšťané množstvo odpadových vôd na území SR súvisiace s poľnohospodárskou činnosťou

Odpadová voda z poľnohospodárstva	Objem (tis.m ³ .r ⁻¹)	NL (t.r ⁻¹)	BSK ₅ (t.r ⁻¹)	CHSK _{Cr} (t.r ⁻¹)	NEL (t.r ⁻¹)
Čistená	2 277,146	76,05	77,39	187,28	0,22
Nečistená	249,147	28,16	27,34	133,34	0,04
Spolu	2 526,293	104,21	104,73	320,62	0,26

Zdroj: SHMÚ

Hydromeliorácie

Hydromeliorácie sú v modernom ponímaní chápané ako technický prostriedok regulácie vody v pôde a krajine a zohrávajú významnú úlohu v koncepciách trvalo udržateľného regionálneho rozvoja poľnohospodárstva a poľnohospodárskej krajiny.

Tabuľka č.V.19 Transformácia hlavných melioračných zariadení v SR (ha)

Kraj	Vybudované závlahy	Vybudované odvodnenia
Bratislavský kraj	40 256	14 779
Trnavský kraj	105 935	34 026
Trenčiansky kraj	11 940	34 072
Nitriansky kraj	100 859	39 818
Žilinský kraj	5 412	53 944
Banskobystrický kraj	23 628	80 716
Prešovský kraj	5 093	75 530
Košický kraj	26 968	125 615
Spolu za SR	320 091	458 500

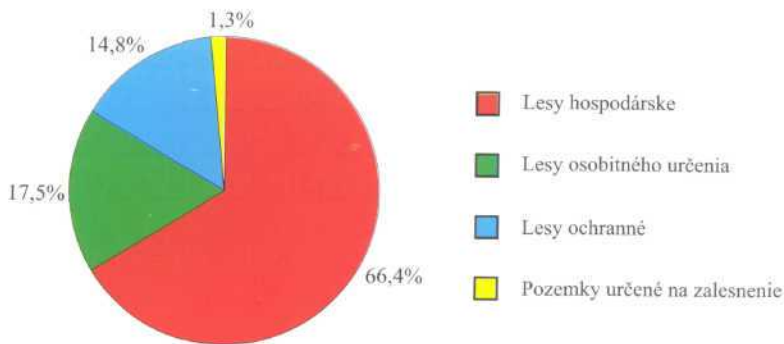
Zdroj: VÚZII Bratislava

Lesné hospodárstvo

Lesnatosť SR dosiahla v roku 1996 hodnotu 40,6 %. Slovensko sa tým zaraďuje medzi krajiny Európy s najvyšším podielom lesov voči rozlohe štátu. V Európe vyššiu lesnatosť dosahujú len škandinávske štáty Fínsko (77 %), Švédsko (69 %) a v strednej Európe Rakúsko (46 %). Porastová pôda (pôda určená na pestovanie lesných drevín) tvorila 1 923 719 ha (96,7 % LPF).

Z hľadiska plošného zastúpenia kategórii lesov podľa prevažujúcich funkcií lesov tvorilo 66,4 % lesy hospodárske, 17,5 % lesy osobitného určenia a 14,8 % lesy ochranné. Zvyšné 1,3 % lesných pozemkov tvoria pozemky určené na zalesnenie.

Graf č.V.6 Plošné zastúpenie kategórii lesov v SR (%)



Zdroj: MP SR

Pomer zastúpenia listnatých a ihličnatých drevín sa upravuje v prospech listnatých, čím sa vytvárajú predpoklady pre zabezpečenie ekologickej stability lesných porastov. Listnaté dreviny tvorili 58% a ihličnaté 42% plošného zastúpenia.

Vývoj zastúpenia jednotlivých ihličnatých a listnatých drevín je uvedený v tabuľke č.V.20.

Podiel vekových stupňov 1-4 (lesné porasty 1-40 ročné) vo vekovej štruktúre lesov SR je podnormálny, vo vekových stupňoch 5-9 (41-90 ročné porasty) prebytkový. Staršie porasty počnúc vekovým stupňom 10 (91 rokov a staršie) majú zastúpenie pod optimom.

Sprístupenie lesov Slovenska pre ich efektívne obhospodarovanie a ochranu, pri zohľadňovaní ekologických aspektov, je zabezpečované lesnou dopravnou sieťou (LDS), ktorej najvýznamnejšou zložkou je lesná cestná sieť. Dĺžka lesných ciest v roku 1996 bola 20 645 km a dĺžka zväžnie bola 15 037 km. Štruktúra lesných ciest Slovenska je z kvalitatívneho a kvantitatívneho hľadiska pomerne nevyhovujúca. Hustota lesných odvozných ciest u nás dosahuje len 30-50 % z hustoty dosiahnutej v niektorých vyspelých krajinách EÚ.

Celková porastová zásoba bola 384 mil.m³ hrubiny bez kôry, čo v porovnaní s rokom 1995 (378 mil.m³) predstavuje nárast o 6 mil.m³. Celkový objem ťažieb v roku 1996 bol 5 459 tis.m³ (ihličnaté 3 430 tis.m³, listnaté 2 029 tis.m³) z čoho náhodné ťažby predstavovali rozsah 3 218 tis.m³, čo bolo 58,9 % z celkového objemu ťažieb. Vývoj podielu náhodnej ťažby dreva v lesoch SR prezentuje graf č.V.7.

V roku 1996 sa zalesnilo umelou obnovou 12 190 ha a prirodzenou obnovou 1 425 ha, čo prispieva k zlepšovaniu životného prostredia.

Tabuľka č.V.20 Vývoj zastúpenia drevín v lesoch SR

Drevina	Skutočné zastúpenie v roku					
	1950	1970	1980	1988	1995	1996
smrek	27,3	26,3	26,4	27,3	27,2	27,2
jedľa	7,7	6,6	5,8	5,0	4,6	4,5
borovica	6,3	6,9	7,5	7,9	6,8	6,8
smrekovec	1,1	1,4	1,6	2,0	2,2	2,1
kosodrevina			1,0	1,1	1,0	1,0
ostatné ihličnaté	0,4	1,1	0,2	0,1	0,1	0,1
ihličnaté spolu	42,8	42,3	42,5	43,3	41,9	41,7
dub	11,7	11,6	11,7	11,5	11,5	11,5
dub cer	3,0	2,8	2,7	2,5	2,5	2,5
buk	28,4	29,3	29,5	29,5	30,2	30,3
hrab	5,9	6,0	5,7	5,5	5,6	5,6
javor	0,9	1,1	1,2	1,5	1,6	1,7
jaseň	0,9	0,9	0,9	1,0	1,2	1,2
brest	0,2	0,2	0,1	0,1	0,1	0,1
agát	2,1	2,0	1,9	1,7	1,8	1,8
breza	2,1	1,3	1,3	1,2	1,3	1,3
jeľša	0,5	0,5	0,6	0,6	0,6	0,6
topoľ domáci		0,9	0,4	0,4	0,4	0,4
topoľ šľachtený			0,8	0,6	0,6	0,6
vrba		0,3	0,2	0,1	0,1	0,1
ostatné listnaté	1,5	0,8	0,6	0,5	0,6	0,6
listnaté spolu	57,2	57,7	57,5	56,7	58,1	58,3

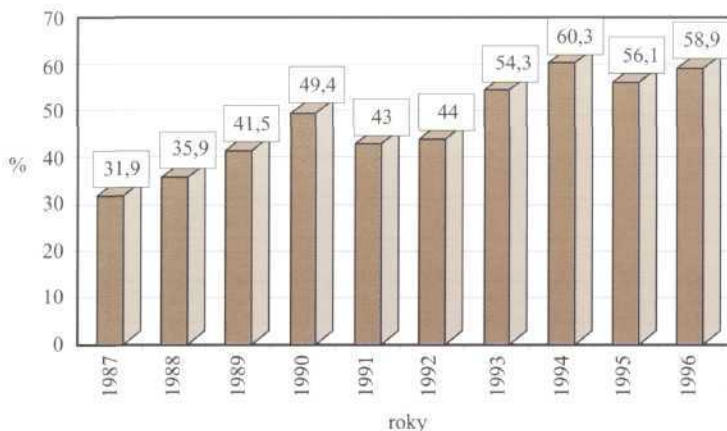
Zdroj: MP SR

Tabuľka č.V.21 Vybrané ukazovatele lesníckej činnosti za lesy SR

Ukazovateľ	Merná jednotka	Skutočnosť			
		1990	1993	1995	1996
Priame náklady pestovnej činnosti	mil.Sk b.c.	565	886	948	956
Umelá obnova lesa	ha	15 500	13 083	11 492	12 190
Prirodzená obnova lesa	ha			1 140	1 425
Ošetrovanie mladých lesných porastov	ha	16 968	8 578	7 656	7 413
Priame náklady ochrany lesa	mil.Sk b.c.	95	112	145	149
Prečistky	ha	34 143	28 300	32 890	35 470
Priame náklady v ťažbovej činnosti	mil. Sk b.c.	916	2 517	2 766	2 964
Ťažba ihličnatého dreva	tis. m ³	2 777	2 425	3 236	3 430
Ťažba listnatého dreva	tis. m ³	2 499	1 760	2 087	2 029
Prebierky spolu	ha	37 143	32 599	50 236	45 695
Spracovanie dreva z náhodnej ťažby	tis. m ³	2 611	2 014	2 986	3 218
Dĺžka lesných ciest	km	20 547	20 594	20 641	20 645
Dĺžka zväznic	km	14 937	14 982	15 026	15 037
Výmera obhospodarovanej lesnej pôdy	tis. ha	1 976,5	1 985,0	1 986,0	1 987,9

Zdroj: MP SR

Graf č.V.7 Vývoj podielu náhodnej ťažby dreva z celkového objemu v lesoch SR



Zdroj: MP SR

Za ťažiskové príčiny náhodných ťažieb sa považujú abiotické škodlivé činitele. Rozsah škôd spôsobených ich činnosťou v roku 1996 je nasledovný: vietor 1 997 tis.m³, sneh 133 tis.m³, námraza 182 tis.m³, požiare 13 tis.m³, ostatné (najmä sucho) 430 tis.m³.

Tabuľka č.V.22 Rozsah škôd spôsobený hlavnými abiotickými škodlivými činiteľmi v rokoch 1992-1996 (v tis. m³ dreva)

Rok	vietor	sneh	námraza	sucho	spolu
1992	827	106	12	149	1 094
1993	666	70	6	201	943
1994	794	511	1	179	1 485
1995	823	240	21	257	1 342
1996	1 997	133	182	430	2 742

Zdroj: MP SR

Z biotických škodlivých činiteľov lesných porastov má najväčší podiel na náhodných ťažbách podkôrny a drevokazný hmyz (782 tis.m³), listožravý a cicavý hmyz (21 tis. ha) a huby (164tis.m³).

Z ostatných škodlivých činiteľov sa na poškodzovaní lesa podieľajú imisie, pastva, turistika a krádeže dreva. Imisiami bolo poškodené 382 864 m³ dreva a v mladších porastoch boli škody vykázané na 6 067 ha. Z toho pripadá 77 % na smrek, 19 % na jedľu a 1 % na borovicu.

Podľa výsledkov monitorovania LVÚ Zvolen z roku 1996 (na základe stupňa poškodenia a % defoliácie) bolo 13 % stromov zaradených do kategórie nepoškodených, 87 % stromov vykazuje príznaky poškodenia, pričom 34 % stromov je poškodených stredne až veľmi silne. Do kategórie odumierajúcich a odumretých sú zaradené 4 % stromov. Pri listnatých drevinách je situácia priaznivejšia ako pri drevinách ihličnatých. Najpriaznivejšie hodnoty priemernej defoliácie vykazujú

buk (20 %) a hrab (19 %). Najvyššie hodnoty boli zaznamenané u jedle (33 %) a borovice (31 %) s najväčším podielom v stupňoch poškodenia 2-4. Vysoký podiel stromov v stupňoch 2-4 sa prejavuje nepriaznivo predovšetkým v znižovaní prírastku drevín a môže viesť až k rozpadu lesných ekosystémov.

Tabuľka č. V.23 Výsledky monitoringu zdravotného stavu lesov SR za roky 1987 - 1996

Rok	Dreviny	Zastúpenie stromov v stupňoch poškodenia v %							
		0	1	2	3	4	1-4	2-4	3-4
1987	ihličnaté	11	36	41	11	1	89	53	12
	listnaté	26	47	22	5	0	74	27	5
	spolu	19	42	32	7	0	81	39	7
1988	ihličnaté	14	33	43	9	1	86	53	10
	listnaté	33	39	23	5	0	67	28	5
	spolu	25	36	32	6	1	75	39	7
1989	ihličnaté	9	32	49	9	1	91	59	10
	listnaté	20	38	37	4	1	80	42	5
	spolu	15	36	42	6	1	85	49	7
1990	ihličnaté	14	30	47	8	1	86	56	9
	listnaté	23	45	25	5	2	77	32	7
	spolu	20	39	34	6	1	80	41	7
1991	ihličnaté	14	47	34	4	1	86	39	5
	listnaté	41	38	17	3	1	59	21	4
	spolu	30	42	24	3	1	70	28	4
1992	ihličnaté	15	44	33	7	1	85	41	8
	listnaté	31	40	23	5	1	69	29	6
	spolu	24	42	27	6	1	76	34	7
1993	ihličnaté	8	42	46	3	1	92	50	4
	listnaté	28	43	25	3	1	72	28	4
	spolu	20	43	33	3	1	80	37	4
1994	ihličnaté	8	41	44	5	2	92	51	7
	listnaté	20	45	31	4	1	80	36	5
	spolu	15	43	36	5	1	85	42	6
1995	ihličnaté	8	40	46	5	1	92	52	6
	listnaté	19	46	32	2	1	81	35	3
	spolu	14	44	38	3	1	86	42	4
1996	ihličnaté	12	47	37	2	2	88	41	4
	listnaté	15	57	26	1	1	85	28	2
	spolu	13	53	30	2	2	87	34	4

Zdroj: LVU Zvolen

Slovný popis stupňov poškodenia hodnotených stromov :

- 0 - odlistenie stromov v rozsahu 0-10% bez deľbiácie (stromy zdravé)
- 1 - odlistenie stromov v rozsahu 11-25% slabo defoliované (stromy slabo poškodené)
- 2 - odlistenie stromov v rozsahu 26-60% stredne defoliované (stromy stredne poškodené)
- 3 - odlistenie stromov v rozsahu 61-99% silne defoliované (stromy silno poškodené)
- 4 - odlistenie stromov v rozsahu 100% mŕtve (stromy suché)

Z hľadiska dynamiky zmien zdravotného stavu lesov (vyjadreného stupňom defoliacie hodnotených stromov) v roku 1996 oproti roku 1995 zlepšilo svoj zdravotný stav 23% stromov, 62% hodnotených stromov ostalo na tom istom stupni poškodenia a 15% stromov svoj stav zhoršilo. Oproti minulému roku sa nezvýšil ani počet silne defoliovaných a odumierajúcich stromov.

Doprava

Dopravná sieť a vývoj dopravy

V roku 1996 došlo k predĺženiu diaľničnej siete o 17 km, čím celková dĺžka diaľnic v SR dosiahla 215 km. Stavebná dĺžka železničných tratí sa zväčšila o 3 km, z toho elektrifikovaných o 1 km. Dĺžka splavných tokov 172 km naďalej stagnuje.

V oblasti prepravy osôb cestná doprava zaznamenala pokles v počte prepravovaných osôb o 3,15 % a vo výkonoch o 0,84 %. Železnica prepravila o 16,96 % cestujúcich menej a výkony poklesli o 10,71 %. V leteckej doprave pokračuje trend nárastu prepravených osôb a to o 12,31 % a výkonov o 26,14 %. Vodná doprava prepravila o 42 % cestujúcich menej a výkony poklesli o 28,6 %.

V oblasti prepravy tovarov cestná doprava zaznamenala nárast o 8,4 %, ale vo výkonoch zostala na úrovni roku 1995. Železničná doprava zaznamenala pokles v preprave tovarov o 4,5 % a vo výkonoch pokles o 12,12 % čo je z hľadiska ŽP nepriaznivý vývoj. Letecká doprava zaznamenala nárast prepravených tovarov o 67,6 % ale výkony stagnujú na úrovni roku 1994. Vodná doprava prepravila o 15,0 % ton tovarov menej pričom jej výkony zaznamenali nárast o 8,8 %.

Tabuľka č.V.24 Vývoj prepravy osôb a tovarov

Druh dopravy	1993	1994	1995	1996
Cestná doprava				
prepravené osoby (tis)	825 677	761 439	722 510	699 758
výkony (mil.osobokm)	11 445	10 574	11 191	11 097
preprava tovaru (tis. t.)	37 826	28 465	32 043	34 745
výkony (mil. tkm)	5 464	4 910	5 158	5 171
Železničná doprava				
prepravené osoby (tis)	86 727	99 101	89 471	74 294
výkony (mil.osobokm)	2 948	4 548	4 202	3 752
preprava tovaru (tis. t.)	64 825	58 953	60 776	58 066
výkony (mil. tkm)	14 304	12 236	13 674	12 017
Vodná doprava				
prepravené osoby (tis)	134	151	138	80
výkony (mil.osobokm)	7	7	7	5
preprava tovaru (tis. t.)	1 399	1 416	1 661	1 413
výkony (mil. tkm)	843	846	1 468	1 597
Letecká doprava				
prepravené osoby (tis)	34 210	66 780	111 388	125 104
výkony (mil.osobokm)	37	94	153	193
preprava tovaru (tis. t.)	5,92	7,42	1,85	3,1
výkony (mil. tkm)	0,5	0,3	0,4	0,4

Zdroj: ŠÚ SR

V roku 1996 pokračoval nárast počtu osobných vozidiel a to o 4,2 %. Poklesol však počet nákladných vozidiel o 4,5 % a dodávkových vozidiel o 9,8 %.

Tabuľka č.V.25 Vývoj počtu motorových vozidiel k 31. 12. 1996

Ukazovateľ	1992	1993	1994	1995	1996
Vozidlá v tom:	1 429 773	1 468 848	1 470 393	1 496 180	1 530 789
osobné	953 239	994 933	994 046	1 015 794	1 058 425
dodávkové	17 752	17 061	16 765	16 930	15 262
nákladné	84 543	84 491	85 705	85 704	81 816
špeciálne	50 238	46 121	45 484	45 797	45 430
autobusy	13 338	12 655	12 066	11 812	11 321
traktory	64 713	65 150	64 729	64 536	62 810
prívesy	161 400	167 174	171 125	175 740	176 246
motocykle (bez malých)	84 528	81 263	80 473	81 847	79 479

Zdroj: MV SR

Mestská hromadná doprava (MHD) je dokumentovaná za mestá Bratislava, Košice, Prešov a Žilina a vykazuje nárast výkonov u všetkých typov dopravných prostriedkov MHD. Najvýraznejší nárast výkonov je u trolejbusov a to o 9,5%, kde súčasne počet prepravených osôb stúpol o 40,5%. Významný nárast výkonov o 4,3% je u autobusov, kde počet prepravených osôb stúpol o 2,8%. Električky vykazujú nárast výkonov o 2,3%, ale súčasne klesol počet prepravených osôb o 2,0%. Vďaka priaznivému vývoju u trolejbusov poklesol podiel autobusmi prepravených osôb o 1,5%. Autobus však zostáva s celkovým podielom prepravených osôb 60,3% najvýznamnejším dopravným prostriedkom v systéme MHD.

Tabuľka č.V.26 Mestská hromadná doprava

Ukazovateľ	1992	1993	1994	1995	1996
Prepravené osoby spolu (tis.)	595 863	525 744	507 014	515 593	542 389
Električky					
Prepravené osoby (tis.)	210 638	188 768	160 910	146 230	143 259
Miestové kilometre (mil.)	2 998	2 734	2 405	1 916	1 960
Trolejbusy					
Prepravené osoby (tis.)	38 229	43 346	47 871	50 927	71 689
Miestové kilometre (mil.)	628	717	735	730	799
Autobusy					
Prepravené osoby (tis.)	346 996	293 629	298 233	318 436	327 441
Miestové kilometre (mil.)	5 390	4 998	4 496	4 089	4 265

Miestové kilometre vyjadrujú prepravnú kapacitu mestskej hromadnej dopravy. Vypočítajú sa ako súčin najazdených kilometrov a priemernej obsaditeľnosti vozidla.

Zdroj: ŠÚ SR

Emisie z dopravnej prevádzky

V priebehu roka 1996 bola uskutočnená verifikácia bilancií emisií z dopravnej prevádzky vzťahnutých k roku 1995. Jej výsledky sú uvedené v nasledujúcej tabuľke.

Tabuľka č.V.27 Emisie z dopravnej prevádzky v SR v roku 1995 (tis. ton)

Sektor	SO ₂	NO _x	NM VOC	CH ₄	CO	TZL	CO ₂	N ₂ O
Cestná doprava	2,0	47,3	39,7	0,8	179,5	3,3	3 881,2	0,2
Ostatná doprava	0,3	5,5	0,6	0,02	1,6	0,7	337,4	0,1
Doprava spolu	2,3	52,8	40,3	0,82	181,1	4,0	4 218,6	0,3

Zdroj: SHMÚ

V dôsledku celoplošného zavedenia používania bezolovnatého benzínu v SR došlo k výraznému poklesu emisií olova z dopravy.

Hluk z dopravy

Ako významný negatívny dopad na kvalitu života je uvedený v kapitole rizikové faktory.

◆ ZDRAVOTNÝ STAV OBYVATEĽSTVA

Kvalita životného prostredia je jedným z rozhodujúcich faktorov vplývajúcich na zdravie a priemerný vek obyvateľstva. Jej priaznivý vývoj je základným predpokladom pre dosiahnutie pozitívnych trendov v základných ukazovateľoch zdravotného stavu obyvateľstva. Syntetickým ukazovateľom úrovne životných podmienok obyvateľstva a úmrtnostných pomerov je **stredná dĺžka života** pri narodení t.j. nádej na dožitie, ktorá u mužov dosiahla hodnotu 68,8 roka a u žien 76,6. V porovnaní s rokom 1995 sa teda stredná dĺžka pri narodení u oboch pohlaví zvýšila, avšak napriek tomu je Slovensko naďalej v druhej polovici svetového rebríčka pred týmito krajinami (Bulharsko, Maďarsko, Rumunsko a Ruská federácia) a to u oboch pohlaví.

V roku 1996 zomrelo v Slovenskej republike 51 236 osôb, **hrubá miera úmrtnosti** 9,5 zomretých na 1 000 obyvateľov bola nižšia ako v roku 1995. Z územného porovnania vyplýva, že najnižšia úmrtnosť bola v okresoch Dolný Kubín 7,1 promile, Košice - mesto 7,3 promile, Poprad 7,4 promile a Bardejov 7,6 promile. Najvyššia úmrtnosť bola v okresoch Rimavská Sobota 11,9 promile, Veľký Krtíš 11,8 promile, Levice a Nové Zámky po 11,7 promile, na čo má vplyv okrem environmentálnych vplyvov najmä vekový priemer obyvateľstva, potravinová báza a spôsob života.

Medzi najčastejšie príčiny smrti patria naďalej **choroby obehovej sústavy** (27 898 prípadov), kde sa počet oproti minulému roku znížil z 541,1 zomretých/100 000 obyvateľov na 519,2 zomretých/100 000 obyvateľov. Úmrtnosť na túto skupinu ochorení bola najvyššia v okrese Lučenec