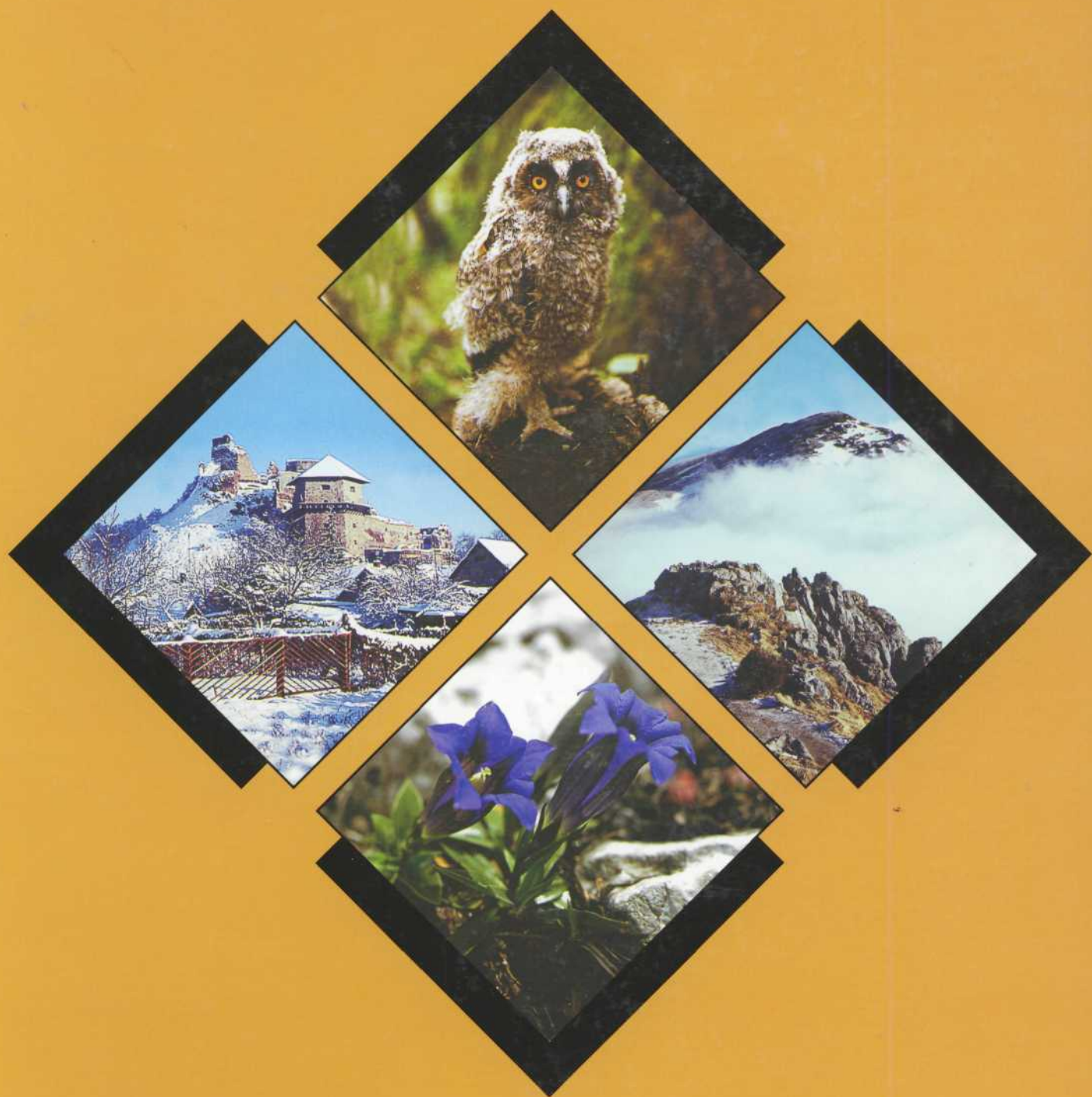




**MINISTERSTVO ŽIVOTNÉHO PROSTREDIA
SLOVENSKEJ REPUBLIKY**



**SPRÁVA O STAVE
ŽIVOTNÉHO PROSTREDIA
SLOVENSKEJ REPUBLIKY
V ROKU 1995**



MINISTERSTVO ŽIVOTNÉHO PROSTREDIA
SLOVENSKEJ REPUBLIKY

**SPRÁVA O STAVE
ŽIVOTNÉHO PROSTREDIA
SLOVENSKEJ REPUBLIKY
V ROKU 1995**



SLOVENSKÁ AGENTÚRA
ŽIVOTNÉHO PROSTREDIA



OCHRANA PRÍRODY A TVORBA KRAJINY



Ochrana prírody a tvorba krajiny zahŕňa činnosti, ktoré smerujú k **predchádzaniu a obmedzovaniu** zásahov ohrozujúcich, poškodzujúcich, alebo ničiacich podmienky a formy života, prírodné a kultúrne dedičstvo, vzhľad krajiny, ako aj k **odstraňovaniu** následkov týchto zásahov. Ďalej zahŕňa činnosti vedúce k **uvedomelému ovplyvňovaniu a tvorbe** podmienok zabezpečujúcich pozitívny rozvoj

krajiny. Ku dňu 1.1.1995 nadobudol účinnosť zákon NR SR č.287/1994 Z.z. o ochrane prírody a krajiny. Základnou právnou normou v tvorbe krajiny a územnom rozvoji je zákon Č.50/1976 Zb. o územnom plánovaní a stavebnom poriadku v znení neskorších predpisov.

• PRÍRODNÉ DEDIČSTVO A TVORBA KRAJINY

Zákon NR SR č.287/1994 Z.z. o ochrane prírody a krajiny zaviedol systém celoplošnej komplexnej ochrany prírody a krajiny do piatich stupňov. Ustanovil nasledovné kategórie chránených území s diferencovaným spôsobom ochrany:

- chránená krajinná oblasť (2. stupeň ochrany)
- národný park (3. stupeň ochrany)
- chránený areál (4. stupeň ochrany)
- prírodná rezervácia (5. stupeň ochrany)
- prírodná pamiatka (5. stupeň ochrany).

Najvýznamnejšie prírodné rezervácie a prírodné pamiatky boli zaradené medzi **národné prírodné rezervácie a národné prírodné pamiatky**.

V roku 1995 neboli vyhlásené žiadne nové chránené územia. Stav siete chránených území k 31- 12. 1995 je v tabuľke č.III.1.

Stav chránených území je hodnotený v 3- stupňoch:

Za **optimálne** sa považujú tie chránené územia, kde predmet ochrany nie je ohrozený ľudskými aktivitami a vyvíja sa v súlade so zámermi ochrany.

Za **ohrozené** sa považujú tie územia, kde je predmet ochrany nepriaznivo ovplyvňovaný ľudskou činnosťou alebo sukcesiou do takej miery, že bez regulačných zásahov dochádza k ohrozeniu predmetu ochrany.

Za **degradované** sa považujú tie územia kde, či už vplyvom človeka alebo prírodným vývojom došlo k zmenám prírodných spoločenstiev, respektíve deštrukcii ekosystému.

Pri hodnotení stavu chránených území podľa kategórií najnepriaznivejšia je situácia v kategórii chránený areál, kde je medzi degradované zahrnuté 25,6 % území (4,5 % plochy) a 55,2 % sú ohrozené (93,9 % plochy), prírodná rezervácia, kde je ohrozených 47,9 % území (55,2 % plochy) a prírodná pamiatka s podielom 40,9 % ohrozených území (45,2 % plochy).

Tabuľka č.III.1 Prehľad chránených území v Slovenskej republike k 31- 12. 1995

Kategória	Počet	Z toho vyhlásené v roku 1995	Výmera chránených území (ha)	Z toho v roku 1995 (ha)	Výmera ochranných pásiem chránených území (ha)
Chránené krajinné oblasti (CHKO)	16	-	660 493	-	-
Národné parky (NP)	5	-	199 724	-	249 153
Chránené areály (CHA)	172	-	8 780,4	-	2 263,2
Prírodné rezervácie (PR)	330	-	10 552,1	-	318,4
Národné prírodné rezervácie (NPR)	229	-	82 121,9	-	3 162,2
Prírodné pamiatky (PP)	210	-	1 303,6	-	232,6
Národné prírodné pamiatky (NPP)	38	-	93,2	-	2 263,2

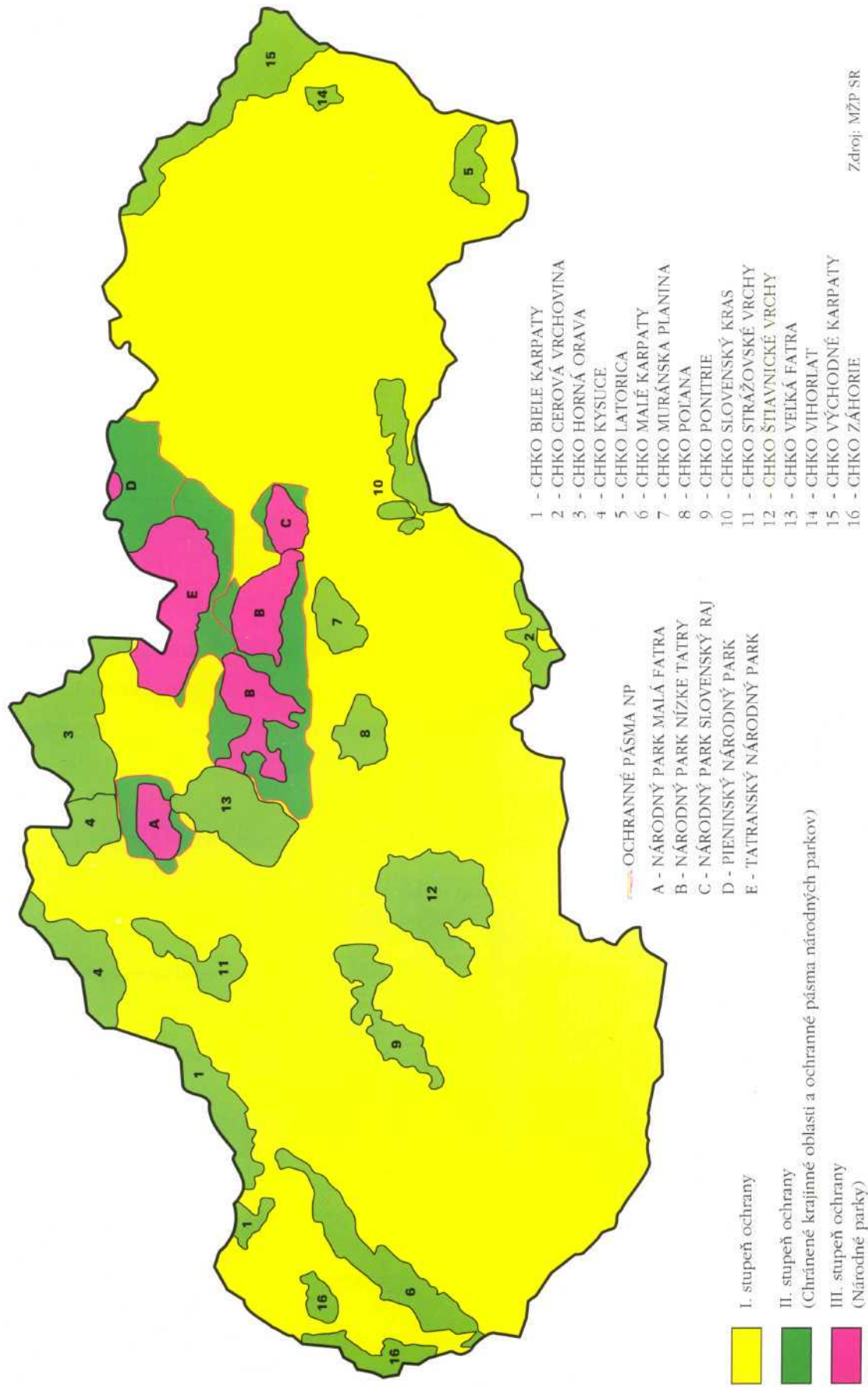
Zdroj: MŽP SR, SAŽP

Tabuľka č.III.2 Stav chránených území k 31. 12. 1995 (okrem NP a CHKO)

	celkový počet	výmera (ha)	optimálne		ohrozené		degradované	
NPR	229	82 122	150	48 086	77	34 002	2	34
PR	330	10 552	168	4 655	158	5 830	4	67
CHA	172	8 780	33	398	95	8 246	44	136
NPP	38	93	25	54	12	37	1	2
PP	210	1 304	119	697	86	590	5	17
Súkr. CHÚ	-	-	-	-	-	-	-	-

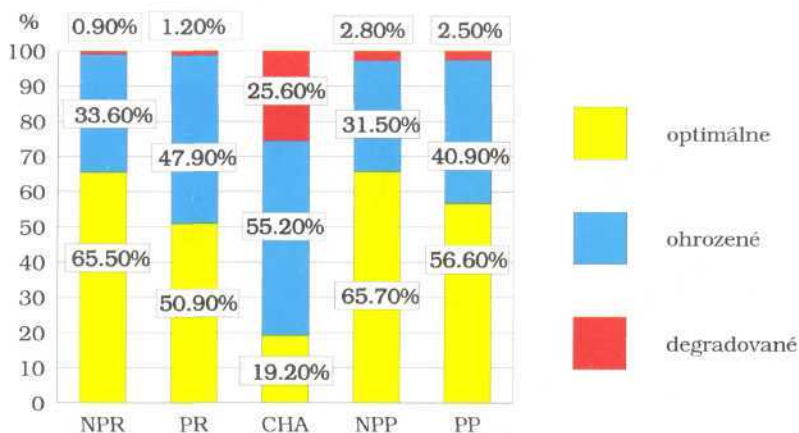
Zdroj: MŽP SR, SAŽP

Mapa č. III.1 Národné parky, ich ochranné pásma a chránené krajinné oblasti Slovenska (I. až III. stupeň ochrany)



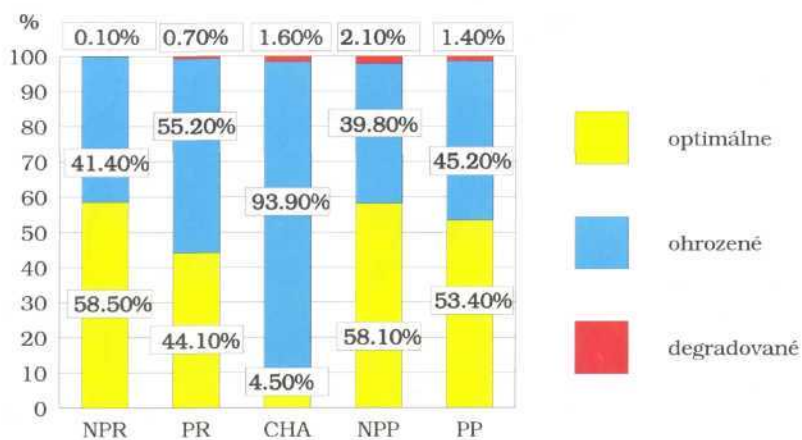
Zdroj: MŽP SR

Graf č.III.1 Stav chránených území podľa kategórií ochrany vo vzťahu k ich počtu k 31- 12. 1995 (okrem NP a CHKO)



Zdroj: MŽP SR, SAŽP

Graf č.III.2 Stav chránených území podľa kategórií vo vzťahu k ich výmere k 31.12.1995 (okrem NP a CHKO)



Zdroj: MŽP SR, SAŽP

Sieť **chránených stromov** v roku 1995 bola podrobená revízii stavu. V zmysle zákona NR SR č. 287/94 Z.z. o ochrane prírody a krajiny v rámci okresov všeobecne záväznými vyhláškami okresných úradov životného prostredia boli vydávané zoznamy chránených stromov v príslušných okresoch. Tento proces nebol do konca roku 1995 ukončený.

Odborné organizácie ochrany prírody a krajiny v oblasti praktickej starostlivosti realizovali spolu 146 regulačných zásahov s finančným nákladom 21,6 mil. Sk.

Tabuľka č.III.3 Starostlivosť o chránené časti prírody

Regulačné a asanačné opatrenia v CHÚ a ošetrovanie chránených stromov	Finančné náklady (v tis. Sk)				
	počet akcií	rozpočet	ŠFŽP	Iné zdroje	Spolu
	146	1 117	1 834	18 676*	21 627

Zdroj: MŽP SR

(* z toho 18 016 tis. v NP Slovenský raj /likvidácia veternej kalamity v NPR Sokol, NPR Prielom Hornádu a PR Kocúrová)

Organizácie ochrany prírody a krajiny posúdili spolu viac ako 8 000 zámerov ovplyvňujúcich stav prírodných pomerov krajiny. Najväčší podiel tvorili zámery v oblasti stavebnej činnosti, žiadosti o výrub stromov a v druhej ochrane rastlín a živočíchov. Podrobná analýza je v tabuľke č.III.4.

Tabuľka č.III.4 Posudzovanie zásahov do prírodných pomerov

Druh činnosti	Počet posudzovaných zámerov	Poznámka: patria sem
Lesné hospodárstvo	796	LHP, kalamity, LDS
Poľnohospodárstvo	373	pozem.úpravy, rekultiv. odvodnenie, závlahy, poľ. hnojiská, záhr. osady
Vodné hospodárstvo	785	úpravy tokov, MVE, VN, PHO vodovody, kanalizácie
Anorganická príroda	498	skládky, lomy, GP, rekultivácie
Stavebná činnosť	2 684	stavby všetkého druhu, chaty
RÚSES, MÚSES	103	posúdenie, podklady
Druhová ochrana rastlín, živ., nerastov	1 280	rastliny, živoč., nerasty-zásahy do biotopov
Vyjadrenia - výrub stromov	1 833	
Spolu	8 352	

Zdroj: MŽP SR, SAŽP, Správy NP

Obvodné a okresné úrady životného prostredia za rok 1995 vydali spolu 7 449 rozhodnutí, z toho 61 % k žiadostiam o výrub stromov rastúcich mimo lesa.

Uložených bolo spolu 589 pokút za priestupky a správne delikty vo výške 1 319 400 Sk.

Tabuľka č.III.5 Vydávanie rozhodnutí (mimo priestupkového konania a správnych deliktov)

Počet	I. stupeň		Preskúmanie rozhodnutí	Spolu
	výrub stromov	iné		
	4 582	2 716	151	7 449

Zdroj: MŽP SR

Tabuľka č.III.6 Správne delikty a priestupky

Priestupkové konanie		Správne delikty	
počet rozhodnutí	výška pokuty (Sk)	počet rozhodnutí	výška pokuty (Sk)
467	303 100	122	1 016 300

Zdroj: MŽP SR

Úrady životného prostredia vydali celkove 14 460 vyjadrení (podľa § 9 zákona NR SR č. 287/1994 Z.z.)

• KULTÚRNE DEDIČSTVO V KRAJINE A JEHO OCHRANA



Základ kultúrneho dedičstva v SR predstavujú **nehnutelné kultúrne pamiatky**, za ktoré sa podľa **zákona SNR č. 27/1987 Zb. o štátnej pamiatkovej starostlivosti** vyhlasujú veci, prípadne ich súbory, ktoré sú významnými dokladmi historického vývoja, životného spôsobu a prostredia spoločnosti od najstarších dôb po súčasnosť, ako aj prejavy tvorivých schopností a práce človeka z najrôznejších odborov ľudskej činnosti pre ich historické, umelecké, vedecké a technické hodnoty, alebo ktoré majú priamy vzťah k významným osobnostiam a historickým udalostiam.

Tabuľka č. III.7 Vývoj štruktúry pamiatkového fondu podľa druhov

Druh nehnuteľnej pamiatky	1992	1993	1994	1995
Pamiatky architektúry	6 888	6 999	7 098	7 208
Pamiatky archeológie	328	344	362	362
Pamiatky histórie	1 478	1 478	1 419	1 416
Pamiatky historickej zelene	317	320	331	332
Pamiatky ľudovej architektúry	1 534	1 508	1 516	1 526
Pamiatky technické	418	423	434	435
Pamiatky výtvarné	649	660	739	739
Spolu	11 612	11 732	11 899	12 018

Zdroj: SPÚ

Tabuľka č.III.8 Vývoj pamiatkového fondu podľa stavu ochrany

Kultúrne pamiatky	1992	1993	1994	1995
Vyhlásené	125	87	64	108
Zrušené	49	17	22	13

Zdroj: SPÚ

Najviac kultúrnych pamiatok sa nachádza na území **18 mestských pamiatkových rezervácii (MPR)**, **10 pamiatkových rezervácii ľudovej architektúry (PRLA)** a **77 pamiatkových zón (PZ)**. Najvýznamnejšie boli z nich vyhlásené za **národné kultúrne pamiatky (NKP)**.

Nehnuteľné národné kultúrne pamiatky

Názov NKP	Názov obce	Okres
Kaštieľ s areálom	ANTOL	Žiar nad Hronom
Pamätné miesto-Kalište	BALÁŽE	Banská Bystrica
Mestský hrad s areálom	BANSKÁ BYSTRICA	Banská Bystrica
Pamätné budovy SNP	BANSKÁ BYSTRICA	Banská Bystrica
Mestský hrad s areálom	BANSKÁ ŠTIAVNICA	Žiar nad Hronom
Les.a ban.akadémia s areálom	BANSKÁ ŠTIAVNICA	Žiar nad Hronom
Radnica	BARDEJOV	Bardejov
Farský kostol Sv.Egídia	BARDEJOV	Bardejov
Beckovský hrad s areálom	BECKOV	Trenčín
Kaštieľ s areálom	BETLIAR	Rožňava
Hradisko Havránok	BOBROVNÍK	Liptovský Mikuláš
Bojnický hrad s areálom	BOJNICE	Prievidza
Bratislavský hrad s areálom	BRATISLAVA 1	Bratislava I
Academia Istropolitana	BRATISLAVA 1	Bratislava I
Evanjelické lýceum	BRATISLAVA 1	Bratislava I
Dóm sv. Martina	BRATISLAVA 1	Bratislava I
Pamätník Slávin s areálom	BRATISLAVA 1	Bratislava I
Devín, Slovanské hradisko	BRATISLAVA 4	Bratislava IV

Villa Rustica	BRATISLAVA 4	Bratislava IV
Štefánikova mohyla	BREZOVÁ POD BRADLOM	Senica
Kaštieľ s areálom	BYTČA	Žilina
Hrad Červený kameň	ČASTÁ	Bratislava-vidiek
Kláštor kartuziánov	ČERVENÝ KLÁŠTOR	Poprad
Pomník roľníckej vzbury 1831	HANISKÁ	Prešov
Kaštieľ s areálom	HOLÍČ	Senica
Kláštor benediktínov	HRONSKÝ BEŇADIK	Žiar nad Hronom
Castrum Leanyvár	IŽA	Komárno
Kláštor premonštrátov	JASOV	Košice-vidiek
Drevený artikulárny kostol	KEŽMAROK	Poprad
Evanjelické lýceum	KEŽMAROK	Poprad
Fortifikačný systém mesta	KOMÁRNO	Komárno
Protiturecká pevnosť	KOMÁRNO	Komárno
Dóm sv. Alžbety	KOŠICE I	Košice-mesto
Budova vyh. košic. vlád. programu	KOŠICE I	Košice-mesto
Kostol sv. Juraja	KOSTOLÁNY POD TRIBEČOM	Nitra
Hrad Krásna Hôrka	KRÁSNOHORSKÉ PODHRADIE	Rožňava
Mestský hrad s areálom	KREMNICA	Žiar nad Hronom
Farský kostol sv. Jakuba	LEVOČA	Spišská Nová Ves
Pamätný dom Čierny orol	LIPTOVSKÝ MIKULÁŠ	Liptovský Mikuláš
Budova Matice slovenskej	MARTIN	Martin
Národný cintorín	MARTIN	Martin
Budova SNM	MARTIN	Martin
Pamiatky na L.Štúra	MODRA	Bratislava-vidiek
Veľkomoravský dvorec Ducové	MORAVANY NAD VÁHOM	Trnava
Pamätný dom SNR z r. 1848	MYJAVA	Senica
Nitriansky hrad s areálom	NITRA	Nitra
Oravský hrad	ORAVSKÝ PODZÁMOK	Dolný Kubín
Solivar s areálom	PREŠOV	Prešov
Evanjelické kolégium	PREŠOV	Prešov
Mauzóleum A. Hlinku	RUŽOMBEROK	Liptovský Mikuláš
Pamätné miesto Černov. masakry	RUŽOMBEROK	Liptovský Mikuláš
Kláštor Paulínov	ŠAŠTÍN-STRÁŽE	Senica
Rotunda sv. Juraja	SKALICA	Senica
Hradisko Molpír	SMOLENICE	Trnava
Kaštieľ s areálom	SPIŠSKÁ BELÁ	Poprad
Evanjelický kostol	ŠTÍTNIK	Rožňava
Hrad Strečno	STREČNO	Žilina
Kaštieľ s areálom	TOPOLČANY	Nitra
Trenčiansky hrad s areálom	TRENČÍN	Trenčín
Trnavská univerzita	TRNAVA	Trnava

Pamätný dom Uštúra	UHROVEC	Topoľčany
Dukelské bojisko	VYŠNÝ KOMÁRNIK	Svidník
Farský kostol sv.Ducha	ŽEHRA	Spišská Nová Ves
Spišský hrad	ŽEHRA	Spišská Nová Ves
Zvolenský hrad	ZVOLEN	Zvolen
PRVÉ SLOVENSKÉ PATRONÁTNE GYMNÁZIÁ		
Gymnázium pamätné	Kláštor pod Znievom	Martin
Gymnázium a pam.tab.	Revúca	Rožňava
Kúria a pam.tab.	Rožňava	Rožňava
LESNÁ ÚVRAŤOVÁ ŽELEZNICA CHMÚRA - TANEČNÍK		
Železnica	Nová Bystrica	Čadca
Železnica	Oravská Lesná	Dolný Kubín
STREDOVEKÉ NÁSTENNÉ MALBY - v 36 kostoloch na území Slovenska		
Východoslovenské drevené kostolíky v počte 21		

Hnutel'né národné kultúrne pamiatky

Dielo majstra Pavla v Levoči	Levoča
Historický knižničný fond Diecéznej knižnice	Nitra
Dielo Jána Szilássyho - 95 liturgických predmetov	Slovensko

• **PODIEL SR NA SVETOVOM KULTÚRNYM A PRÍRODNOM DEDIČSTVE**



Slovenská republika v rámci ČSFR **pristúpila** v roku 1990 k **Dohovoru o ochrane svetového kultúrneho a prírodného dedičstva**, ktorý bol prijatý 23. 11. 1972 v Paríži a nadobudol platnosť 17.12.1975. Celkovo k Dohovoru **pristúpilo** 147 štátov sveta.

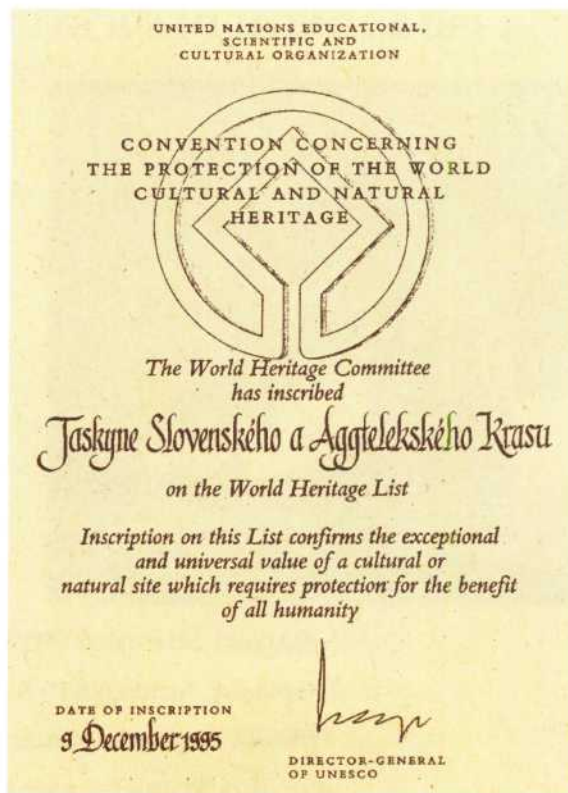
SR má zaradené do Zoznamu svetového kultúrneho a prírodného dedičstva štyri objekty:

- 1. Banská Štiavnica (MPR) a technické pamiatky jej okolia**
- 2. Spišský hrad (NKP) s okolitými pamiatkami (pamiatková rezervácia Spišská Kapitula pamiatková zóna Spišské Podhradie, národná kultúrna pamiatka Kostol Sv. Ducha v Žehre)**
- 3- Pamiatková rezervácia ľudovej architektúry Vlkolínec**
- 4. Jaskyne Slovenského a Aggtelekského krasu.**

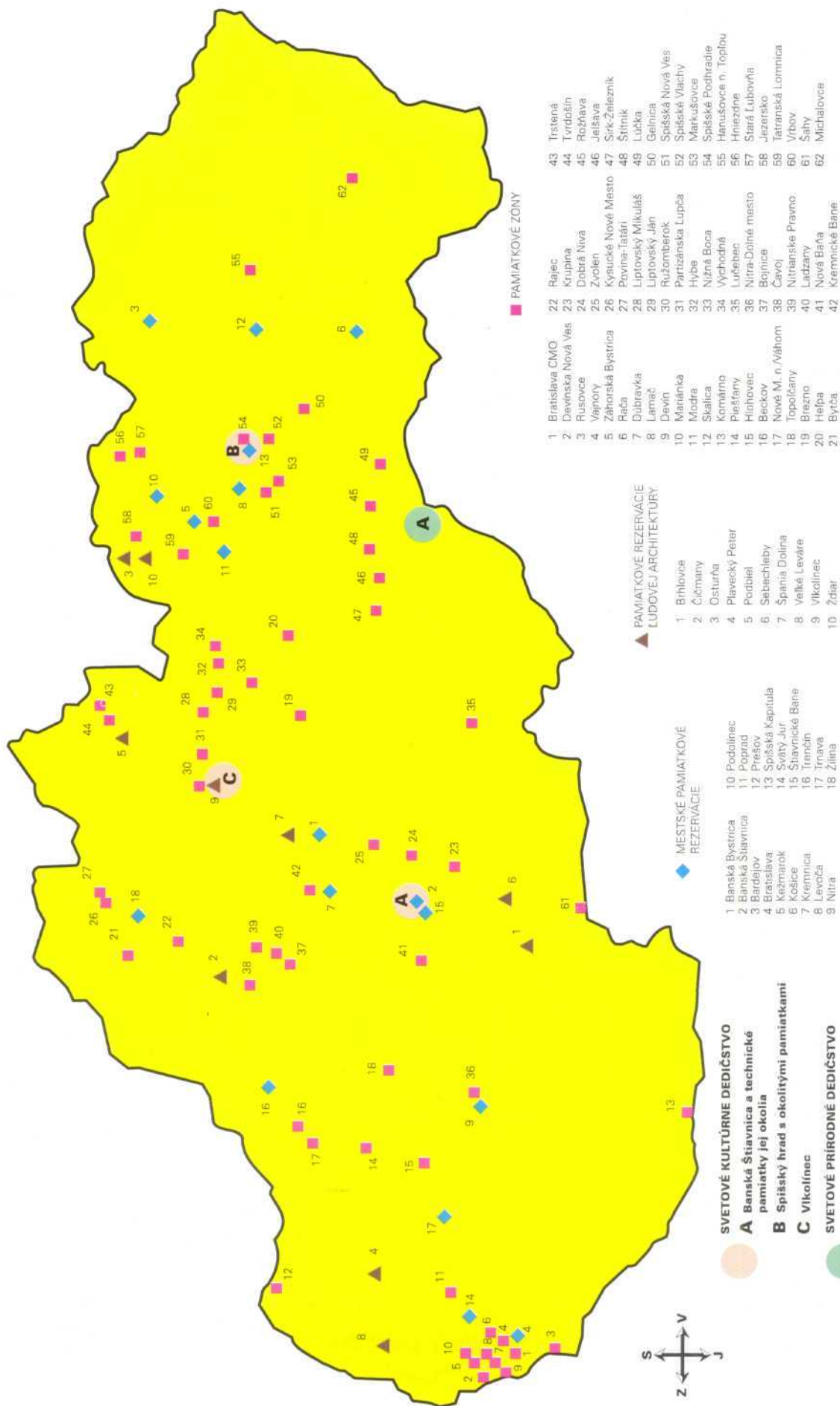
Komisia Svetového dedičstva schválila na základe predloženého bilaterálneho projektu Slovenskej republiky a Maďarskej republiky na svojom zasadnutí 4. - 9-decembra 1995 v Berlíne zaradenie **Jaskýň Slovenského a Aggtelekského krasu** do Zoznamu svetového kultúrneho a prírodného dedičstva.

Zo 712 jaskýň a priepastí v CHKO Slovenský kras bolo vybraných 12 a z Aggtelekského národného parku 10, na základe ich genézy, sintrovej, ľadovej a aragonitovej výzdoby, kryštálov kalcitu, unikátnosti reliéfnych tvarov, hydrologického režimu, jaskynnej fauny a floty a archeologických nálezov. Ide o pomerne malé územie so sústredeným výskytom najmä podzemných krasových foriem povrchového krasu nášho klimatického pásma. Na Slovensku komplex týchto 12 jaskýň a priepastí tvorí :

- | | |
|-----------------------------------------|------------------------------------|
| 1. Domicca | 7. Hrušovská jaskyňa |
| 2. Gombasecká jaskyňa a Silická ľadnica | 8. Skalistý potok - Kunia priepasť |
| 3. Jasovská jaskyňa | 9- Diviacia priepasť |
| 4. Krásnohorská jaskyňa | 10. Zvonivá jama |
| 5. Ochtinská aragonitová jaskyňa | 11. Snežná diera |
| 6. Drienovská jaskyňa | 12. Obrovská priepasť. |



Mapa č. III.2 Svetové dedičstvo, pamiatkové rezervácie a pamiatkové zóny v SR



Zdroj: MŽP SR - SEKPO a SPÚ

◆ KRAJINA A URBANIZÁCIA



Koncepcia územného rozvoja Slovenska

MŽP SR v rámci priebežného sledovania a hodnotenia stavu a zmien krajiny vytvorilo systém tvorby **Stratégie priestorového rozvoja a usporiadania Slovenska** ako permanentnej činnosti, ktorou poverilo SAŽP. V rámci tejto úlohy sú spracovávané podklady pre periodickú

aktualizáciu **Koncepcie územného rozvoja Slovenska**, čiastkovými a periodickými vydaniaми je reagované na dôležité rozvojové a útlmové impulzy na regionálnej a celoštátnej úrovni.

Prepojenosť medzi odvetvovými ministerstvami je zabezpečovaná cestou Medzirezortnej pracovnej komisie pre tvorbu Stratégie a Koncepcie územného rozvoja Slovenska.

V novembri 1995 bol vydaný I. čiastkový výstup zameraný na strety záujmov medzi vývojom sídelnej štruktúry a ekologickou stabilitou územia Slovenska.

Územnoplánovacia dokumentácia

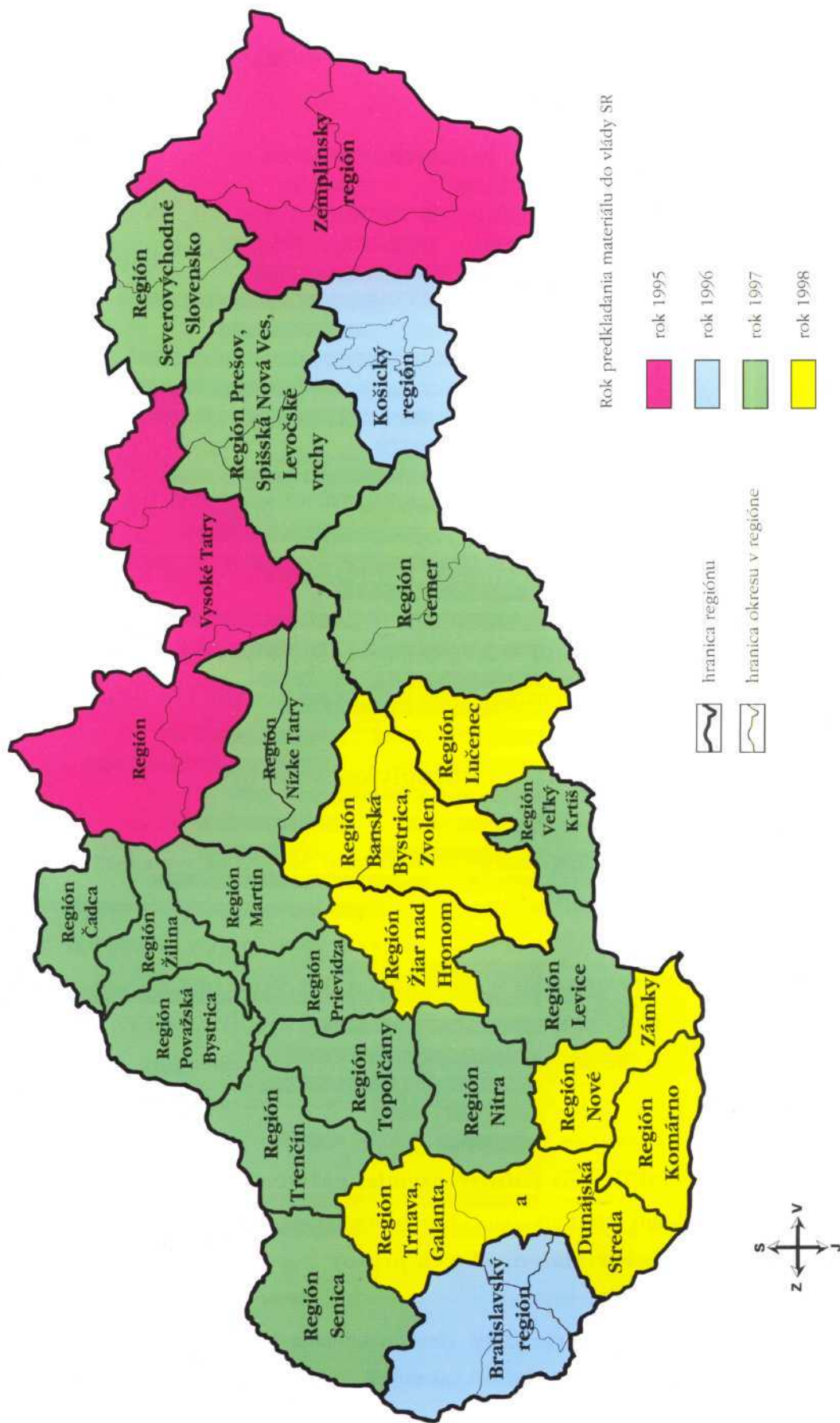
Predmetom **územnoplánovacej dokumentácie veľkého územného celku** je riešenie funkčného využitia územia a stanovenie jeho organizácie so zameraním na výhľadovú štruktúru osídlenia, regionálne systémy ekologickej stability, dopravné a technické vybavenie.

Vláda SR uznesením č.287/1995 schválila Program predkladania územných plánov jednotlivých regiónov Slovenskej republiky ako celku vrátane zabezpečenia finančného krytia a zároveň si vyhradila schváliť územné plány veľkých územných celkov podľa schváleného „Programu“. V zmysle tohto programu budú v priebehu rokov 1995-1998 spracované a schválené **všetky územné plány jednotlivých regiónov SR** tak, ako boli

pre tento účel vyčlenené, spolu 25 dokumentácií. Finančný náklad na ich obstaranie predstavuje celkom 60 260 tis. Sk, z toho v roku 1995 24 540 tis. Sk.

Do konca roka 1995 boli predložené a následne schválené vo vláde SR územné plány veľkých územných celkov⁷:

Mapa č. III.3 Program obstarávania územných plánov jednotlivých regiónov



Zdroj: MŽP SR, SAŽP

Vysoké Tatry, Západné Tatry, Orava, Spišská Magura

- Zemplínsky región

a územné a hospodárske zásady k územným plánom veľkých územných celkov:

- Nízke Tatry

- Košický región

- okres Komárno.

Spracovanie ostatných 20 územnoplánovacích dokumentácií veľkých územných celkov (ÚPN VÚC) prebiehalo v zmysle harmonogramu. V prípade 3 ÚPN VÚC je obstarávateľom MŽP SR, ostatné obstarávajú Okresné úrady životného prostredia po vzájomnej dohode, resp. podľa rozhodnutia MŽP SR.

Úzeninoplánovacia dokumentácia (ÚPN) sídiel sa spracováva so zameraním najmä na urbanistickú koncepciu a využitie územia. Stav v zabezpečovaní územných plánov⁷ sídiel ako základného nástroja riadenia územia a starostlivosti o životné prostredie je naďalej neuspokojivý.

Z celkového počtu údajov o ÚPN sídiel v SR je v kategórii spracovanej a schválenej dokumentácie 724 ÚPN, spracovanej ešte neschválenej 222 ÚPN, rozpracovanej 324 ÚPN a u 1 620 sídiel územný plán obce absentuje (resp. je nevyhovujúci). Pritom z doteraz spracovanej a rozpracovanej dokumentácie je odhadom potrebné až 53% aktualizovať.

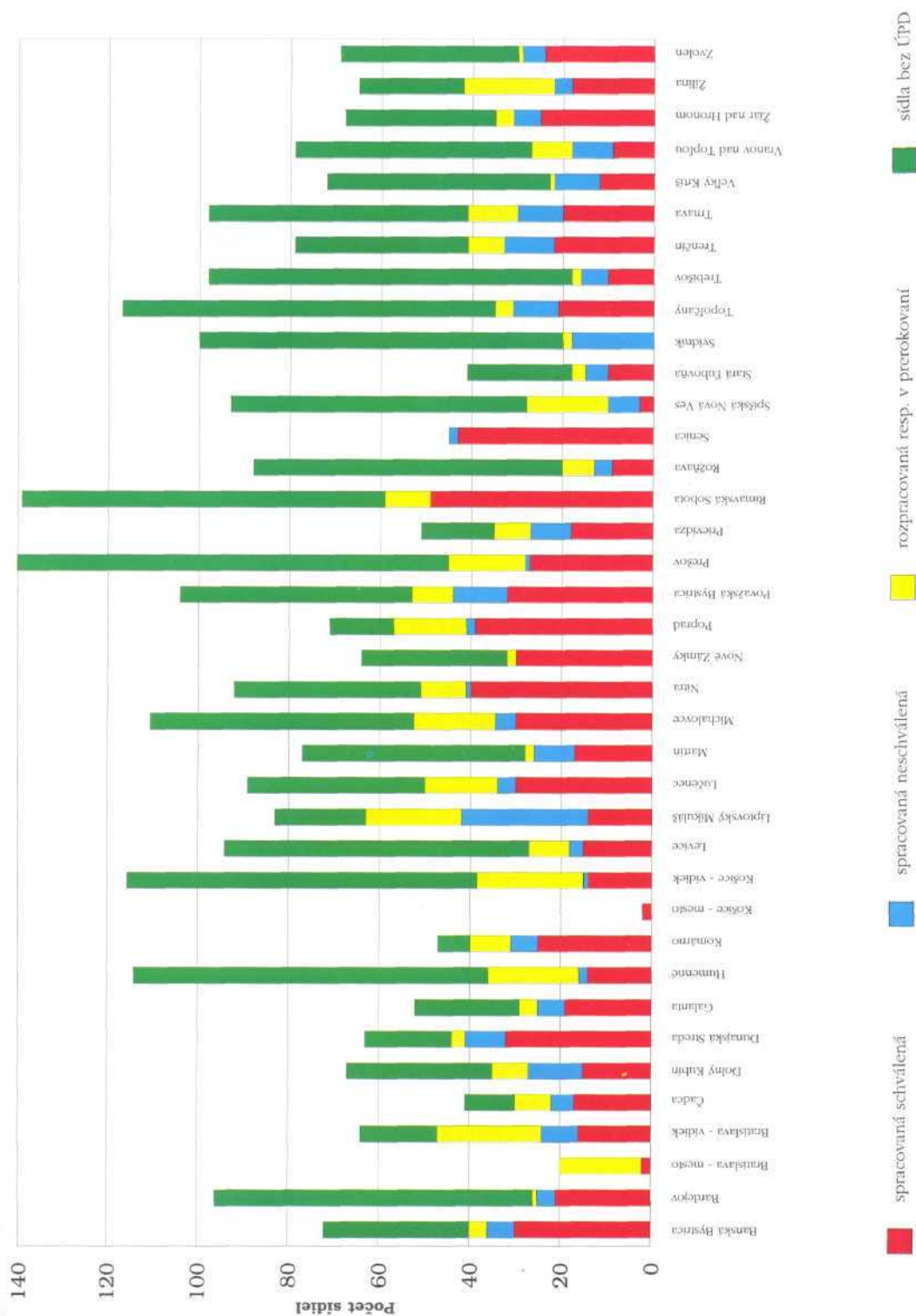
Územný systém ekologickej stability

Územné systémy ekologickej stability (ÚSES) tvoria východisko pre ekologickú rehabilitáciu krajiny. Sú podkladom pre spracovanie návrhov pozemkových úprav, územnoplánovacej dokumentácie a lesných hospodárskych plánov. Poskytujú informácie o podiele plôch zaisťujúcich ekologickú stabilitu územia. Pre stanovenie ich veľkosti v SR boli za základ zobrať údaje z G-N ÚSES a Európskej ekologickej siete (EECONET), kde najstabilnejšie a najhodnotnejšie územia predstavujú biocentrá (core areas) a biokoridory. Plošné zastúpenie je prevzaté zo správy EECONET, spracovanej IUCN. Spracovanie LECONET nadväzuje na údaje z G-N ÚSES.

EECONET tvoria **jadrové územia, pufrčné zóny a ekologické koridory**. Tieto prvky majú analógiu v terminológii ÚSES **bioceitráck** (jadro biocentrá a ochranná zóna) a biokoridoroch. **Územia rozvoja prírodných prvkov** (Nature development areas) sú novým, široko diskutovaným funkčným prvkom.

Biocentrá a biokoridory biosférického a provinciálneho významu v zmysle NÚSES predstavujú najhodnotnejšie súčasti jadrových území (core areas) európskeho významu.

Graf č. III.4 Prehľad stavu územnoplánovacej dokumentácie sídiel



Zdroj: SAŽP

Pre EECONET Slovenska bolo vybratých 70 **jadrových území**, z toho 35 európskeho a 35 národného významu.

Väčšina biocentier nadregionálneho významu tvorí základ národnej ekologickej siete. Z celkového počtu 87 **biocentier nadregionálneho významu**, predstavuje 41 biocentier (z toho 1 biosférické a 8 provinciálnych) súčasť jadrových území pre európsku ekologickej sieť, 27 biocentier nadregionálneho významu a 1 **biocentrum provinciálneho významu** je zaradených do národnej ekologickej siete. Túto dopĺňajú národné prírodné rezervácie (z nich 10 tvorí ostatné biocentra nadregionálneho významu). Z nasledovného vyplýva, že väčšina biocentier podľa Nadregionálneho ÚSES je súčasťou území, vybraných do európskej a národnej ekologickej siete.

Sieť 87 vymedzených nadregionálnych biocentier zahŕňa všetky dôležité typy ekosystémov Slovenska, vrátane regionálnych zvláštností v jednotlivých fytogeografických a zoogeografických regiónoch. Okrem prevažujúcich lesných spoločenstiev⁷ (dúbrav, bučín, jedľových bučín, suťových lesov, smrečín, kosodreviny a lužných lesov) sú tu zahrnuté aj dostatočne veľké ukážky nelesných ekosystémov (stepí, lesostepí, slanistých stepí, mokradi a vodných spoločenstiev). V celom rade nadregionálnych biocentier sú cenné ukážky prirodzených aj človekom podmienených spoločenstiev subalpínskych lúk nad hranicou lesa.

Tabuľka č.III.9 Podiel biocentier na celkovej rozlohe SR

Celková rozloha SR (tis. ha)	Z toho biocentra (rozloha v tis. ha)	% rozlohy SR
4 903,5	252,8	5,16

Pre porovnanie:

	rozloha (v tis. ha)	% rozlohy SR
Chránené územia SR	963,068	23,47

Údaje G-N ÚSES	(plocha v tis. ha)	% zastúpenie
Biosférické biocentra (1)	13,5	0,28
Provinciálne biocentra (9)	60,8	1,24
Nadregionálne biocentra (77)	197,3	4,02

Zdroj: SAŽP

Tabuľka č.III.10 Územná rozpracovanosť štúdií ÚSES (1995)

Úroveň	Mierka	% Plochy SR
1. G-N ÚSES		
2. EECONET	1:500 000	100 %
3. G-N ÚSES	1:200 000	100 %
4. R-ÚSES	1: 50 000	100 %
5. M-ÚSES	1:25 000/1:10 000	nezistené

Zdroj: SAŽP

- G-N - generel nadregionálny ÚSES
- R - regionálny ÚSES
- M - miestny ÚSES