

Ďalšie zdroje informácií

<http://enviroportal.sk/environmentalne-skody>

<https://www.enviroportal.sk/environmentalne-skody/informacne-zdroje>

Metodiky

<https://www.enviroportal.sk/uploads/files/Dokumenty/Zakon-3592007-Metodicka-prirucka-EnviroSkody.pdf>

<https://www.enviroportal.sk/uploads/files/EnviSkody.pdf>

https://www.enviroportal.sk/uploads/2011/07/page/environmentalne-temy/vybr_4/metodika-1.pdf

Ministerstvo životného prostredia SR

Nám. Ľ. Štúra 1
812 35 Bratislava
tel.: +421 2 5956 1111
e-mail: info@enviro.gov.sk
www.minzp.sk

Slovenská agentúra životného prostredia

Dlhá 3
971 01 Prievidza
tel.: +421 46 542 50 93
e-mail: enviskody@sazp.sk
www.sazp.sk

Grafický dizajn a tlač: DMC, s.r.o.

Náklad: 500 ks

Text neprešiel jazykovou úpravou.

Finančne podporené z Environmentálneho fondu

- na miesta rozmnožovania alebo oddychu chránených druhov európskeho významu v Prílohe č. 6
- na chránené biotopy európskeho významu v Prílohe č. 1 časť B - patriace do európskej sústavy chránených území - Natura 2000, vrátane prirodzených biotopov eu. významu vo voľnej krajine

Aké sú kritéria závažnosti pre určenie environmentálnej škody na druhoch a biotopoch?

- počet a hustota jedincov chráneného druhu,
- rozloha výskytového územia chráneného druhu
- úloha jedincov alebo územia vo väzbe na ochranu chráneného druhu a chráneného biotopu, vzácnosť výskytu chr. druhov a biotopov na úrovni miestnej, regionálnej, vyššej a na úrovni Európskeho spoločenstva
- rozmnožovacia schopnosť chráneného druhu
- schopnosť prirodzenej obnovy chráneného biotopu, či schopnosť zotaviť sa v krátkom čase v dôsledku vlastnej dynamiky bez akéhokoľvek iného zásahu

Aká škoda na druhoch a biotopoch je závažná?

Pre určenie environmentálnej škody na druhoch a biotopoch eu. významu sa vychádza zo základného stavu, t. j. stavu, ktorý by existoval, keby ku škode nedošlo alebo stavu ochrany druhov a biotopov v čase vzniku EŠ.

- ako závažná škoda sa musí klasifikovať - škoda s preukázanými účinkami na zdravie
- ako škoda závažná sa môžu klasifikovať - nepriaznivé odchýlky, menšie ako prirodzená fluktuácia považovaná za normálnu, nepriaznivé odchýlky spôsobené prirodzenými príčinami alebo vyplývajúce zo zásahov starostlivosti o lokalitu, škoda na chr. druhoch a biotopoch, ak sa vlastnou dynamikou zotavia v krátkom čase bez potreby iného zásahu do stavu, ktorý je považovaný za rovnocenný alebo lepší ako základný stav

Aké typy udalostí a nehôd môžu spôsobiť environmentálne škody na druhoch a biotopoch?

- priame odstránenie chránených druhov a chránených biotopov
- vedomé prenasledovanie a hubenie chránených druhov
- rušenie prevádzkovými činnosťami (napr. nadmerná rekreácia, stavebné a demolačné práce)
- chemické znečistenie a/alebo fyzické poškodenie
- demolácia budov s následkom hlukových a vibračných emisií
- zamorenie mikróbmami (napr. v dôsledku neprimeraných poľnohospodárskych postupov s následkom prieniku živočíšnych splaškov do podzemných a povrchových vôd)
- priame vypúšťanie splaškov do povrchových vôd, v dôsledku čoho dochádza ku škodám na chránených vodných živočíchoch a biotopoch

Čo je rozhodujúce pri environmentálnej škode na chránených druhoch a chránených biotopoch?

- preukázať príčinnú súvislosť medzi konaním prevádzkovateľa a vznikom EŠ alebo jej hrozby, a
- preukázať závažný nepriaznivý účinok prevádzkovej činnosti na priaznivý stav chr. druhov a chr. biotopov, závažné poškodenie alebo zničenie, kritéria závažnosti v Prílohe č. 1 zákona, a
- preukázať zavinené konanie prevádzkovateľa, t. j. opomenutie, nedbanlivosť, zámerné porušenie predpisov, ak škoda vznikla akoukoľvek inou pracovnou činnosťou, pri škode spôsobenej rizikovými pracovnými činnosťami uvedenými v § 1 ods. 2 zákona - zavinené konanie nie je potrebné preukázať

Kto môže oznámiť environmentálnu škodu a bezprostrednú hrozbu – oznamovateľ?

- vlastník, správca alebo nájomca nehnuteľnosti, osoby, ktoré sú alebo môžu byť environmentálnou škodou dotknuté, právnická osoba alebo fyzická osoba, ktorej práva alebo právom chránené záuj-

my alebo povinnosti môžu byť environmentálnou škodou priamo dotknuté a mimovládna organizácia

Ako podať oznámenie?

- oznámenie sa podáva v písomnej forme príslušnému orgánu. Obsahuje údaje ako: obchodné meno prevádzkovateľa (pôvodcu EŠ), miesto vzniku EŠ, opis zistených skutočností, dôkazy, meno, priezvisko a miesto trvalého pobytu oznamovateľa (FO), názov, sídlo, meno a priezvisko štatutárnych zástupcov oznamovateľa, ak je oznamovateľ zamestnancom právnickej osoby
- oznámenie je možné podať prostredníctvom elektronických formulárov príslušnému orgánu alebo online v informačnom systéme prevencie a nápravy environmentálnych škôd

Kto sú príslušné orgány?

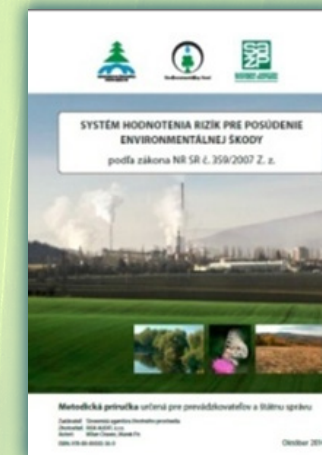
Štátnu správu na úseku prevencie a nápravy environmentálnych škôd vykonávajú:

- Okresný úrad, odbor starostlivosti o životné prostredie
- Slovenská inšpekcia životného prostredia
- Okresný úrad v sídle kraja, odbor starostlivosti o životné prostredie
- Ministerstvo životného prostredia SR

Podporné dokumenty, riešenia, postupy, príklady

Hodnotenie rizika

Metodická príručka **Systém hodnotenia rizík pre posúdenie environmentálnej škody** (Oravec, M., Fic, M. 2014) [1] - poskytuje návod ako hodnotiť riziká, odhadnúť škody a zabezpečiť finančné krytie zodpovednosti za environmentálne škody. Je určená prevádzkovateľom a štátnej správe, spracovaná ako textový sprievodca pre kroky hodnotenia environmentálnych rizík, pričom prvotné posúdenie podľa príručky si môžu vykonať samotní prevádzkovatelia.



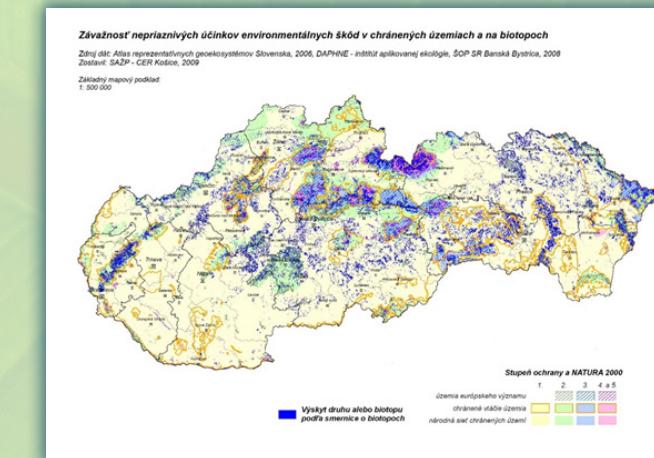
[1]



[2]

Užívateľský manuál **Hodnotenie environmentálnych škôd na biotopoch a druhoch európskeho významu (Natura 2000)** (Galvánec, D., Janák, M., 2016, Bratislava: DAPHNE – Inštitút aplikovanej ekológie) [2]. Manuál bol vytvorený pre postupy riešenia environmentálnej škody na chránených druhoch a chránených biotopoch európskeho významu v zmysle smernice 2004/35/ES a zákona NR SR č. 359/2007 Z. z.

Metodika **Diferenciácia územia SR podľa potenciálneho rizika závažnosti environmentálnej škody**, podľa kvality a výskytu prírodných zdrojov (Bohuš, P., Dugasová, J., Frühaufová, I., SAŽP, 2007) [3].



Environmentálne škody

Hodnotenie environmentálnych škôd na Natura 2000



Október 2019

Východiská, právne predpisy Európskej únie a Slovenskej republiky

V roku 2004 prijala EÚ **smernicu o environmentálnej zodpovednosti pri prevencii a odstraňovaní environmentálnych škôd 2004/35/ES**. Hlavným dôvodom jej prijatia boli dramaticky zvyšujúca sa **strata biodiverzity a veľké množstvo kontaminovaných miest** ohrozujúcich zdravie ľudí a prírodné zdroje.

Slovenská republika transponovala smernicu prijatím **zákona č. 359/2007 Z. z. o prevencii a náprave environmentálnych škôd** a o zmene a doplnení niektorých zákonov v znení neskorších predpisov, **s účinnosťou od 1. septembra 2007** (zákon o environmentálnych škodách).

Princípy, zásady, ciele

- presadzovanie princípu „znečisťovateľ platí“
- zastavenie straty biodiverzity
- minimalizácia dopadov na ŽP
- prevencia environmentálnych škôd
- náprava environmentálnych škôd v každom prípade
- zabezpečenie finančného krytia zodpovednosti

Čo je škoda?

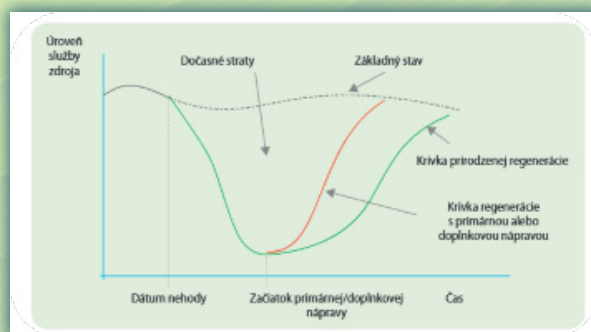
- merateľná nepriaznivá zmena prírodného zdroja (chránené druhy, chránené biotopy, voda, pôda)
- merateľné zhoršenie funkcií prírodného zdroja, ku ktorým môže dôjsť priamo i nepriamo

Čo je environmentálna škoda (EŠ)?

• je škoda na **chránených druhoch a chránených biotopoch európskeho významu**, ktorá má závažné nepriaznivé účinky na dosahovanie alebo udržiavanie priaznivého stavu ochrany chránených druhov a chránených biotopov, s výnimkou už skôr identifikovaných nepriaznivých účinkov vzniknutých následkom konania prevádzkovateľa, na ktoré bol výslovne oprávnený v súlade s osobitným predpisom;

- je škoda na **vode**, ktorá má závažné nepriaznivé účinky na ekologický, chemický alebo kvantitatívny stav vôd alebo na ekologický potenciál vôd, s výnimkou nepriaznivých účinkov ustanovených v osobitnom predpise;
- je škoda na **pôde** spočívajúca v znečistení pôdy predstavujúcom závažné riziko nepriaznivých účinkov na zdravie v dôsledku priameho alebo nepriameho zavedenia látok, prípravkov, organizmov alebo mikroorganizmov na pôdu, do pôdy alebo pod jej povrch.

Aký je priebeh environmentálnej škody?



Zdroj: EK

Kto môže spôsobiť environmentálnu škodu - pôvodca EŠ?

- **prevádzkovateľ aktívnej pracovnej činnosti** uvedenej v § 1 ods. 2 zák. - vykonávanej po 1. 9. 2007
- **prevádzkovateľ akejkoľvek inej pracovnej činnosti zavineným konaním** po 1. 9. 2007 pri environmentálnej škode na chránených druhoch a biotopoch európskeho významu (§ 1 ods. 3)

Prevádzkovateľ - právnická alebo fyzická osoba - podnikateľ, ktorá vykonáva alebo riadi pracovnú činnosť alebo osoba, na ktorú boli prevedené rozhodujúce ekonomické právomoci nad technickým fungovaním takejto činnosti, vrátane držiteľa povolenia alebo oprávnenia, osoby zaregistrovanej alebo osoby vykonávajúcej činnosť na základe oznámenia (pracovná činnosť, nie súkromná činnosť/jednotlivca).

Pracovná činnosť - je činnosť vykonávaná v rámci hospodárskej činnosti, obchodu alebo podnikania bez ohľadu na jej súkromnú alebo verejnú povahu alebo jej ziskový či neziskový charakter.

Aký typ zodpovednosti za environmentálnu škodu sa uplatňuje?

Zákon č. 359/2007 Z. z. zaviedol dva režimy zodpovednosti: **objektívnu a subjektívnu zodpovednosť** prevádzkovateľa za vznik environmentálnej škody a bezprostrednej hrozby EŠ.

Režim zodpovednosti	
Definované pracovné činnosti - §1 ods. 2	Iné pracovné činnosti
objektívna zodpovednosť prevádzkovateľa	subjektívna zodpovednosť prevádzkovateľa
za enviro škodu a hrozbu spôsobenú bez ohľadu na zavinenie	za enviro škodu a hrozbu spôsobenú zavineným konaním prevádzkovateľa
na	na
<ul style="list-style-type: none">• chránených druhoch eu. významu• chránených biotopoch eu. význ.• vode• pôde	<ul style="list-style-type: none">• chránených druhoch eu. významu• chránených biotopoch európskeho významu

Objektívna zodpovednosť sa vzťahuje na prevádzkovateľov týchto činností, bez ohľadu na zavinenie:

- a. prevádzky IPKZ;
- b. zber, preprava, zhodnocovanie a zneškodňovanie odpadov;
- c. cezhraničný pohyb odpadov;
- d. vypúšťanie odpadových vôd do povrchových vôd alebo do podzemných vôd, vrátane povolenia s tým spojených vodných stavieb;
- e. vypúšťanie znečisťujúcich látok do povrchových alebo do podzemných vôd alebo ich injektážou, vrátane povolenia s tým spojených vodných stavieb;
- f. odber vody a vzdúvanie vody vrátane povolenia s tým spojených vodných stavieb;

- g. výroba, používanie, uskladňovanie, spracúvanie, plnenie, uvoľňovanie do ŽP a vnútropodniková preprava:
 1. nebezpečných chemických látok a nebezpečných chem. prípravkov,
 2. prípravkov na ochranu rastlín vrátane ich uvádzania na trh,
 3. biocídnych výrobkov vrátane ich uvádzania na trh;
 - h. preprava nebezpečného alebo znečisťujúceho tovaru dopravou: cestnou, železničnou, vnútrozemskou vodnou, námornou a leteckou;
 - i. prevádzky veľkých zdrojov znečisťovania ovzdušia;
 - j. používanie GMO v uzavretých priestoroch vrátane ich prepravy;
 - k. zámerné uvoľňovanie GMO;
 - l. nakladanie s odpadom z ťažobného priemyslu;
 - m. trvalé ukladanie CO₂ do geologického prostredia.
- Subjektívna zodpovednosť sa uplatňuje na prevádzkovateľov akejkoľvek inej pracovnej činnosti, ak zavineným konaním** spôsobili environmentálnu škodu na chránených druhoch a chránených biotopoch európskeho významu.

Aké sú povinnosti prevádzkovateľov?

- **predchádzať vzniku bezprostrednej hrozby environmentálnej škody (BHEŠ)**
- **predchádzať vzniku environmentálnej škody (EŠ)**

Čo je prevádzkovateľ pri bezprostrednej hrozbe environmentálnej škody povinný vykonať?

- **musí bezodkladne prijať a vykonať preventívne opatrenia** na zabránenie vzniku env. škody
- **podat písomné oznámenie príslušnému orgánu**, ktorým je okresný úrad, odbor starostlivosti o ŽP a SIŽP pre prevádzky IPKZ (§ 26 ods. 2)
- **oznámiť príslušnému orgánu skutočnosť, že sa nepodarilo odstrániť BHEŠ** napriek prijatým a vykonaným preventívnym opatreniam
- **oznámiť všetky údaje MŽP SR**, ak je ohrozené územie iného štátu

Čo je prevádzkovateľ pri environmentálnej škode povinný vykonať?

- **musí bezodkladne oznámiť vznik environmentálnej škody príslušnému orgánu** - okresnému úradu, odboru starostlivosti o ŽP, SIŽP - prevádzky IPKZ, MŽP SR - ak je ohrozené územie iného štátu
- **zabezpečiť a vykonať zmierňujúce opatrenia** zamerané na okamžitú kontrolu, zabránenie šírenia, iné zvládnutie alebo odstránenie znečisťujúcich látok alebo iných škodlivých faktorov a predísť tak ďalším EŠ a nepriaznivým účinkom na zdravie alebo ďalšiemu zhoršeniu funkcií prírodných zdrojov
- **zabezpečiť alebo vypracovať návrh nápravných opatrení, dať ho schváliť príslušnému orgánu a realizovať schválený návrh nápravných opatrení** (§ 6 - § 10)
- **zabezpečiť vypracovanie analýzy rizík na zdravie ľudí** v prípade EŠ na pôde odborne spôsobilou osobou podľa zákona č. 355/2007 Z. z.; pri EŠ na poľnohospodárskej pôde zabezpečiť analýzu rizík podľa § 8 zákona 220/2004 Z. z. a informovať pôdnu službu
- **poskytnúť pravdivé informácie orgánu štátneho dozoru** pri výkone štátneho dozoru
- **zdržať sa konania**, ktoré mu orgán obmedzil alebo zakázal



Finančné krytie zodpovednosti za environmentálnu škodu

Slovenská republika zaviedla **povinné finančné krytie (FK) zodpovednosti za environmentálnu škodu** (§ 13) pre prevádzkovateľov rizikových pracovných činností, a to po celý čas ich prevádzkovania (§ 1 ods. 2). Prevádzkovatelia akejkoľvek inej pracovnej činnosti s potenciálom env. škody na druhoch a biotopoch eu. významu nemajú povinné finančné krytie zodpovednosti. Stanovené formy finančného krytia sú: poistenie zodpovednosti za EŠ, banková záruka a účelovo viazaný účet. **Výška finančného krytia** musí zodpovedať výške predpokladaných nákladov na nápravné opatrenia, analýzu rizík, odstránenie env. škody a uvedenie miesta do pôvodného - základného stavu. Výška sa stanovuje odhadom na základe hodnotenia rizík konkrétnej prevádzky. (Metodika, Oravec, M., Fic, M., 2014)



Na ktoré druhy a biotopy sa environmentálna škoda na biodiverzite vzťahuje?

- na druhy a biotopy európskeho významu (EV) uvedené v prílohách vyhlášky č. 24/2003 Z. z.:
- chránené druhy európskeho významu v Prílohe č. 5 a 6 časť A
- na druhy európskeho významu a sťahovavé vtáky, na ktorých ochranu sa vyhlasujú chránené územia v Prílohe č. 4, časť A a B, a ich chránené biotopy