



ČMS Biota 2006

vyhodnotenie realizácie

Andrej Saxa
Štátna ochrana prírody SR

Pracovné stretnutie vedúcich ČMS
Modra, 4. – 5. december 2006



Subsytémy ČMS BIOTA

1. FAUNA (600 TMP)

6 druhov a 2 skupiny živočíchov



2. FLÓRA (150 TMP)

37 druhov rastlín



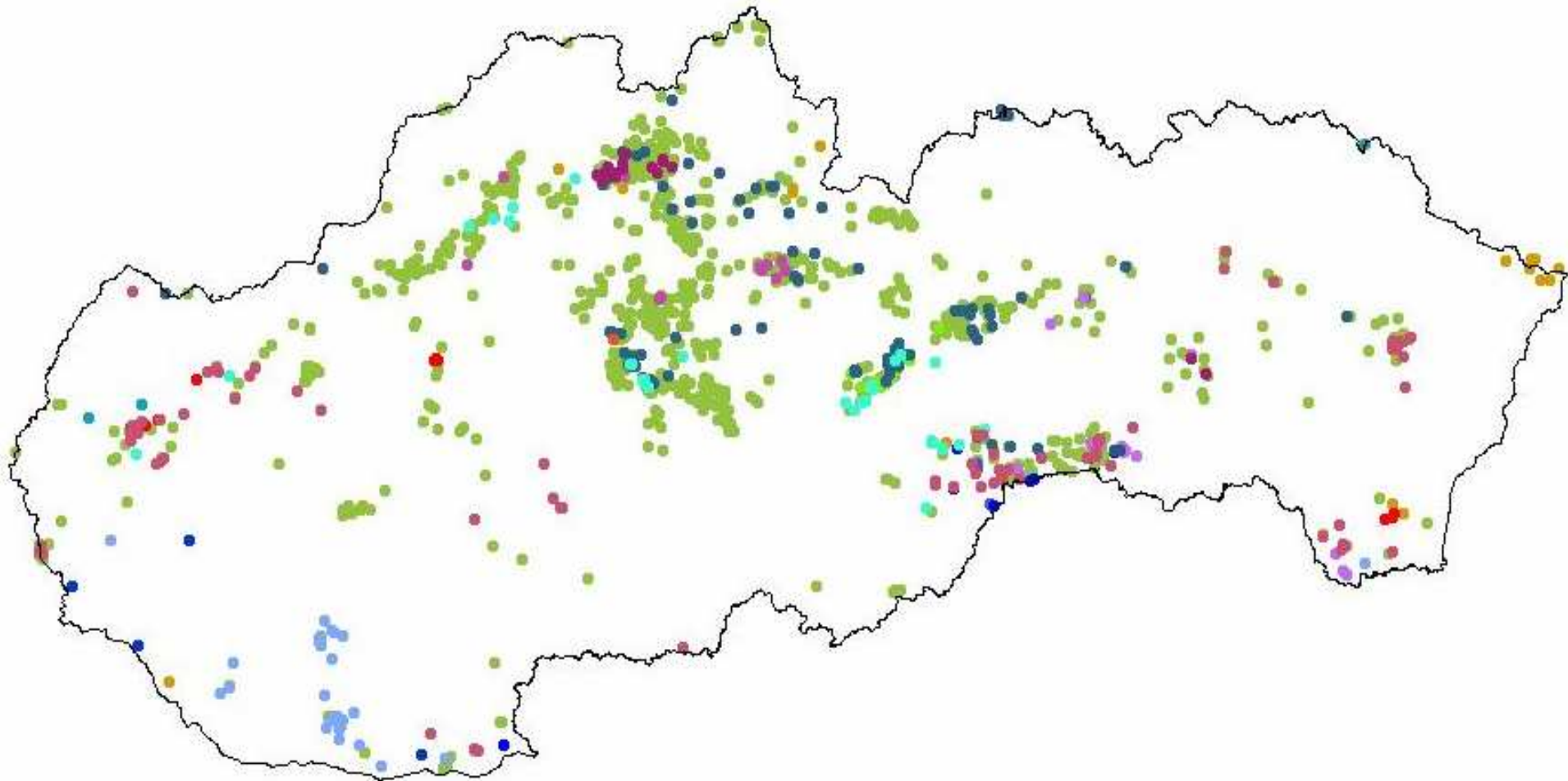
3. BIOTOPY (0 TMP)

3 skupiny biotopov



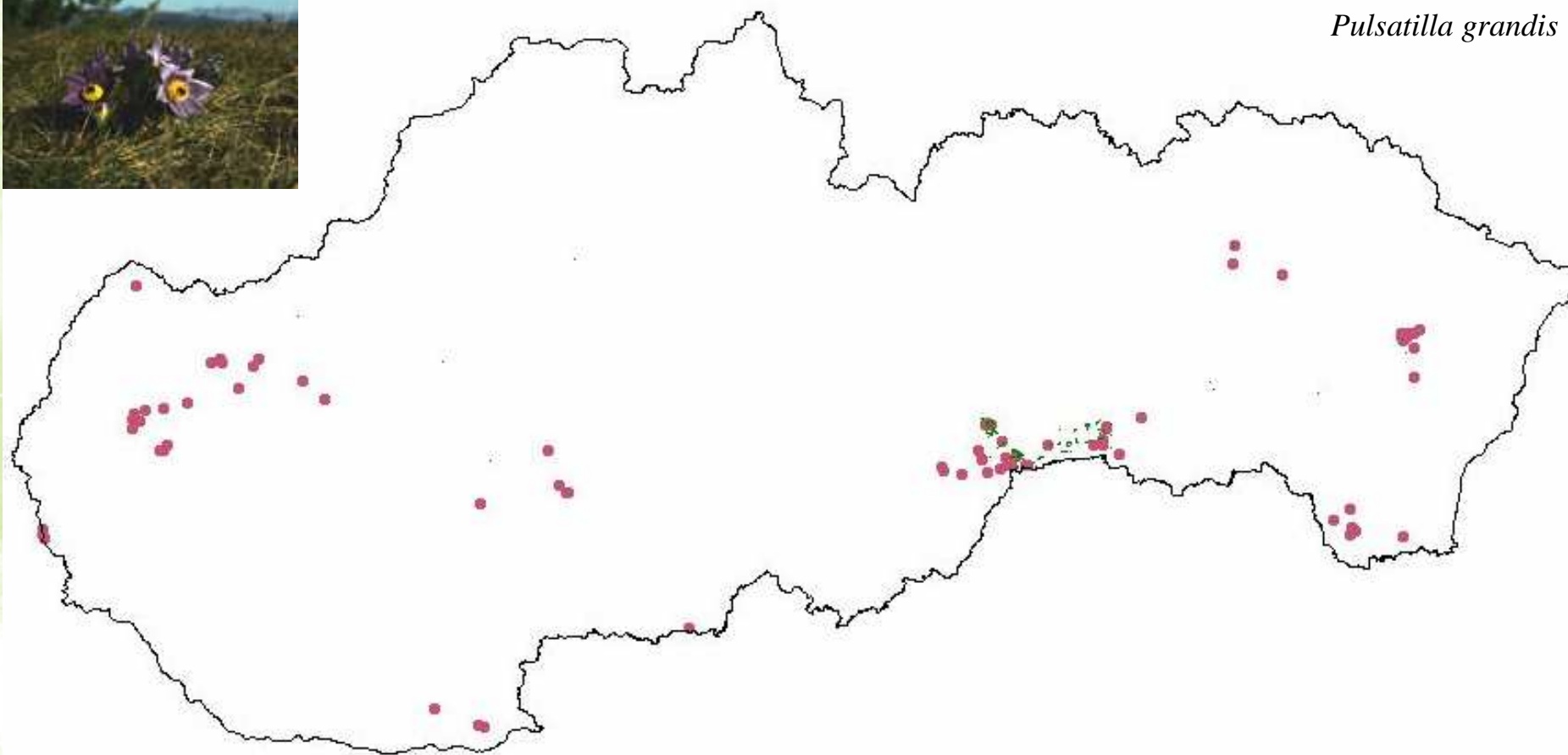
FLÓRA

37 rastlín / 1 200 TMP / 6 rokov



Každý monitorovaný rostlinný druh má:

1. GIS vrstvu výskytu a TMP



Pulsatilla grandis

Každý monitorovaný rastlinný druh má :

2. rozpis monitoringu na 6 rokov podľa jednotlivých TMP a organizačných útvarov ŠOP SR

Druh/ Organiz.útvár/ rok	CHKO Záhorie					
	1.rok (2005)	2.rok (2006)	3.rok (2007)	4.rok (2008)	5.rok (2009)	6.rok (2010)
Cirsium brachycephalum	V. Leváre, NPR Abrod	0	V. Leváre, NPR Abrod	0	V. Leváre, NPR Abrod	0
Gladiolus palustris	V. Leváre, NPR Abrod	V. Leváre, NPR Abrod	V. Leváre, NPR Abrod	V. Leváre, NPR Abrod	V. Leváre, NPR Abrod	V. Leváre, NPR Abrod
	Sološnica	Sološnica	Sološnica	Sološnica	Sološnica	Sološnica
Himantoglossum adriaticum	Stupava, Vrchná Hora	Stupava, Vrchná Hora	Stupava, Vrchná Hora	Stupava, Vrchná Hora	Stupava, Vrchná Hora	Stupava, Vrchná Hora
Pulsatilla grandis	0	Skalica, Veterník	0	0	0	0

neúplný zoznam

Každý monitorovaný druh má:

3. definíciu priaznivého stavu — publikácia „Priaznivý stav...“

Kritérium		A priaznivý – veľmi dobrý	B priaznivý – dobrý	C nepriaznivý - zlý	D nepriaznivý - veľmi zlý
I.1. Veľkosť plochy výskytu [m ²]		> 1 000	100 – 1 000	10 - 99	< 10
I.2. Počet jedincov		> 200	30 – 200	5 – 29	< 5
I.3. Vitalita populácie		kvit. rastlín >75% alebo plod. rastlín >50%	kvit. rastlín 50–75% alebo plod. rastlín 25–50%	kvit. rastlín 25-49% alebo plod. rastlín 10-24%	kvit. rastlín <25% alebo plod. rastlín <10%
I.4.	I.4.1. veľkosť biotopu [m ²]	> 20 000	2 000 – 20 000	200 - 1 999	< 200
	I.4.2. % invázných neofyt. taxónov	< 1 %	1 – 5 %	6 - 20 %	>20%
	I.4.3. zatienenie kríkmi a stromami	< 1 %	1 – 15 %	16 - 30 %	>30%
	I.4.4. nepriaznivé vplyvy	žiadne alebo len mierne, na lokalite ± pravidelný a vyhovujúci manažment	žiadne alebo len mierne; lokalita bez pravidelného manažmentu	mierne až zreteľné, lokalita ohrozená z dlhodobého hľadiska	zreteľné, lokalita ohrozená z krátkodobého hľadiska (ca menej ako 3 roky)
I.5. Dynamika populácie		početnosť rastúca alebo stabilizovaná (v rámci prirodzenej miery fluktuácie)	počet klesol za posledných 10 rokov o < 10% alebo každý rok klesá v priemere o < 1%	počet klesol za posledných 10 rokov o 10-50% alebo každý rok klesá v priemere o 1-5%	počet klesol za posledných 10 rokov o > 50% alebo každý rok klesá v priemere o > 5%

Každý monitorovaný druh má:

4. odborné hodnotenie stavu na lokalitnej a národnej úrovni

Lokalitná úroveň			I.1. Veľkosť plochy výskytu (m ²)				I.2. Počet jedincov			
			> 5 000	500 – 5 000	20 - 499	< 20	> 500	70 – 500	10 – 69	< 10
LOKALITA	AUTOR	DATUM	0,25	0,2	0,125	-0,25	0,45	0,36	0,225	-0,45
			0,3	0,24	0,15	-0,3	0,5	0,4	0,25	-0,5
			0,4	0,32	0,2	-0,4	0,6	0,48	0,3	-0,6
			1	0,8	0,5	-1	0,5	0,4	0,25	-0,5
			0,3	0,24	0,15	-0,3	0,5	0,4	0,25	-0,5
Beckov, GP Poniklecova medza	Devánová	25.4.2002		5000				500		
Beckov, skalka pri Beckove	Ďurček	25.4.2002				3			20	
Beckov, za Skalicami	Deván	1996			50				40	
Nové Mesto Mnešice, PR Kobela	Devánová	25.4.2002	15000				10000			
Lúka	Kudla	17.-20.5.2002	147711				6234			
Fiľakovo, pri žel. trati	Belanová	9.4.2002			199				15	
Drienocká pustatina	Belanová	15.4.2002			146				17	
V od obce Drňa, kóta 253	Belanová	10.4.2002		705					30	

Každý monitorovaný druh má (nemá):

5. formulár pre vyplňanie stavu druhu na lokalite

6. chýba SW

Kritérium		A priaznivý – veľmi dobrý	B priaznivý – dobrý	C nepriaznivý - zlý	D nepriaznivý - veľmi zlý
I.1. Veľkosť plochy výskytu [m ²]		5000			
I.2. Počet jedincov			200		
I.3. Vitalita populácie			27 %		
I.4. St a v bi o t o p u	I.4.1. veľkosť biotopu [m ²]	20000			
	I.4.2. % invázy neofytných taxónov	2 %			
	I.4.3. zatienenie kríkmi a stromami			85 %	
	I.4.4. nepriaznivé vplyvy			X	
I.5. Dynamika populácie			X		

Čo nám súčasný monitoring rastlín eur. významu umožňuje:

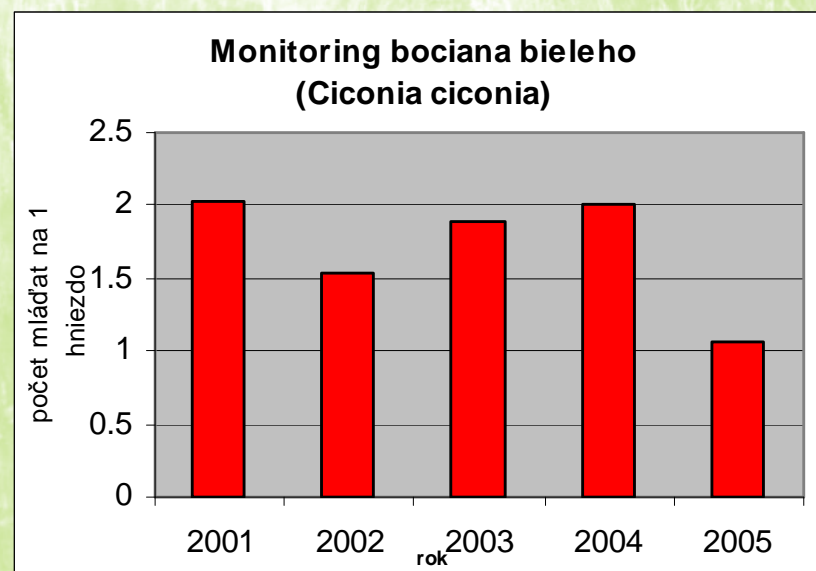
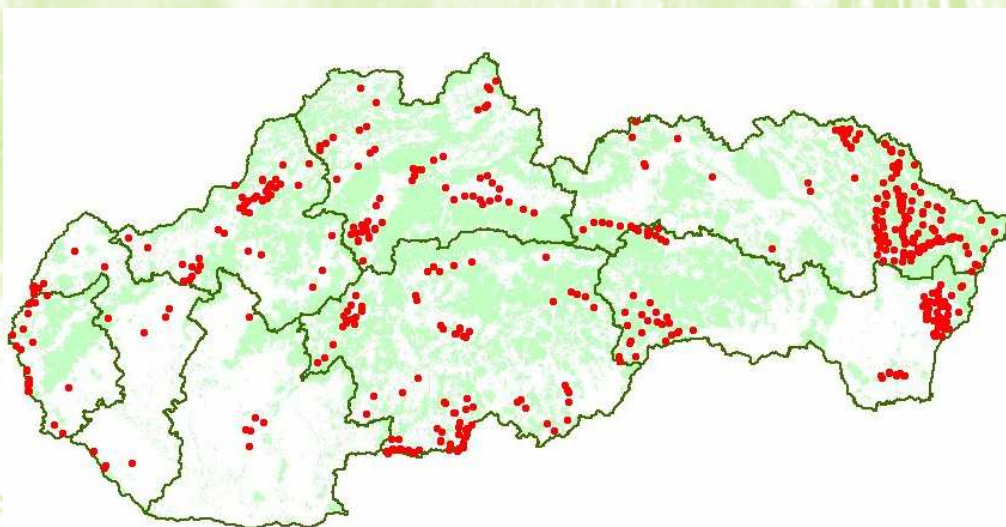
- presnú lokalizáciu výskytu v GIS (veľkosť plochy výskytu, počet jedincov),
- vitalita každej populácie (podiel kvitnúcich a plodiacich rastlín),
- nepriaznivé vplyvy na každej lokalite,
- dynamika a trendy (areál rozšírenia a výskytu druhu),
- invázne neofyty na lokalitách,
- poznanie opatrení na záchranu a starostlivosť druhov,
- lepšie poznanie biológie a ekológie druhov,
- poznanie stavu druhov na lokalitách a na nár. úrovni (reporting EK),
- potreba vypracovania programov záchrany,
- dohľadanie nových lokalít,
- dostatok údajov pri stanoviskách MŽP SR, ŠOP SR a rozhodnutiach orgánov štátnej správy (napr. EIA)
- dostatok údajov pri šetrení SI ŽP.



Bocian biely (*Ciconia ciconia*)

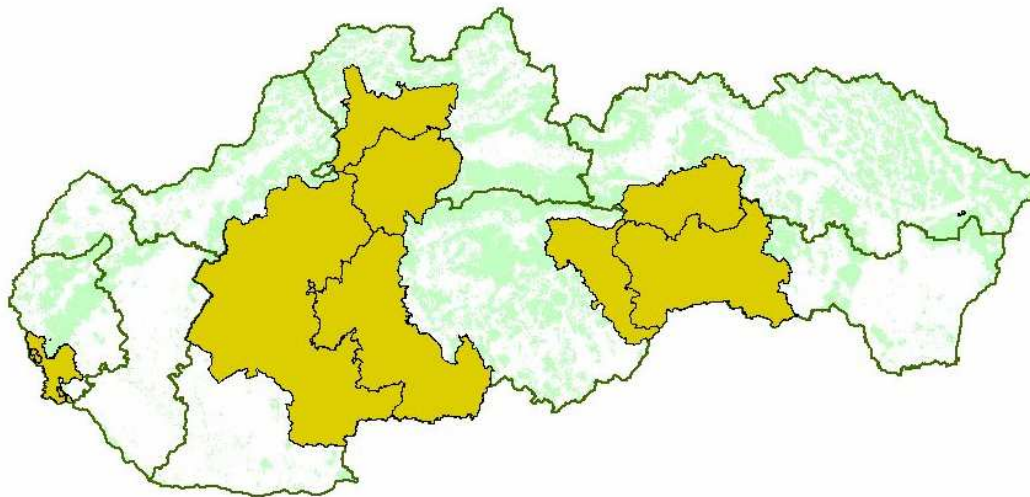


<i>Monitorované ukazovatele a parametre</i>	<i>Frekvencia</i>	<i>Lokalizácia monitoringu</i>
<ul style="list-style-type: none">- prítomnosť alebo absencia na lokalite- typ hniezdneho stanovišťa- počet vyvedených mláďat- natalita	1 x ročne	Všetky organizačné útvary (25) ŠOP SR - 400 hniezd.



Dravce (*Falconiformes*)

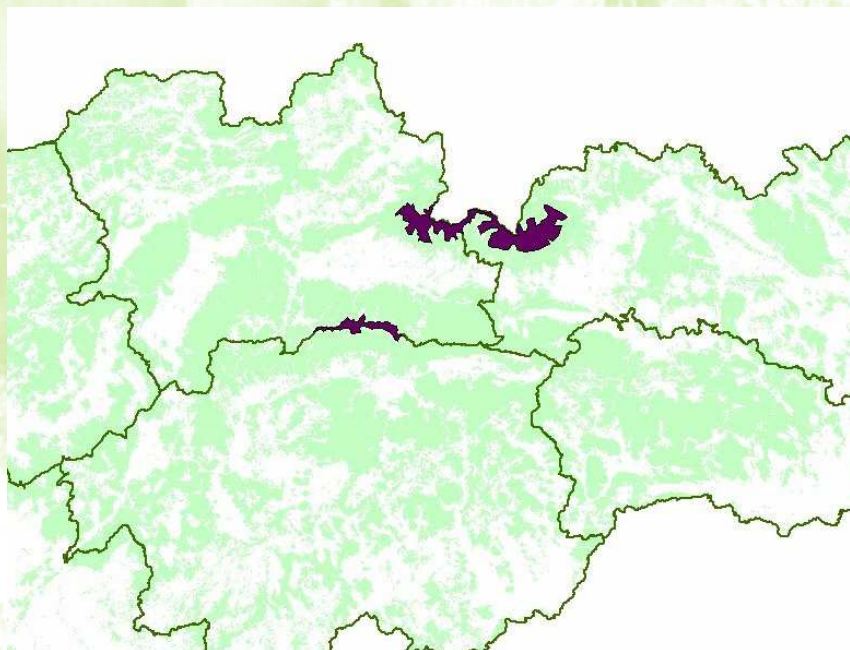
<ul style="list-style-type: none">- prítomnosť alebo absencia na lokalite- počet druhov- počet párov daného druhu- obsadenosť hniezda- dohľadnosť hniezda- počet vyvedených mláďat	1 x ročne	8 org. útvarov ŠOP SR – spolu 52 lokalít: NP Slov. raj (20), NP Slov. kras (4), NP V. Fatra (4), NP M. Fatra (4), NP Mur. planina (6), CHKO Ponitrie (7), CHKO Štiavn. vrchy (2), RSOPK Bratislava (4)
---	-----------	--



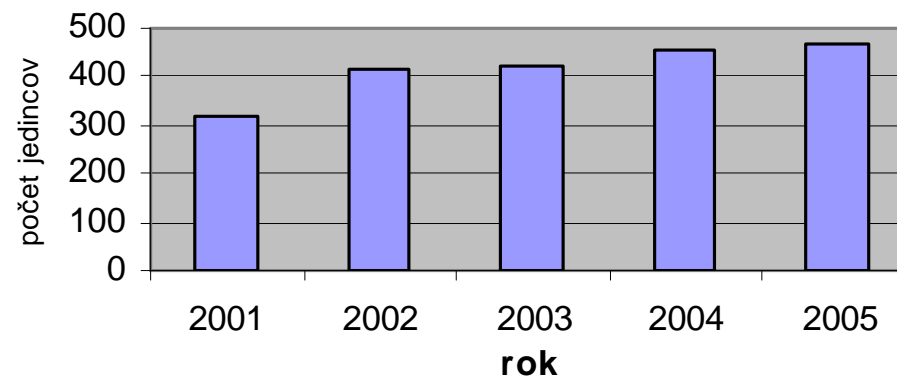
Kamzík vrchovský tatranský (*Rupicapra rupicapra tatrlica*)



- početnosť - počet samcov a samíc - počet mláďat	2 x ročne	TANAP a NAPANT
---	-----------	----------------



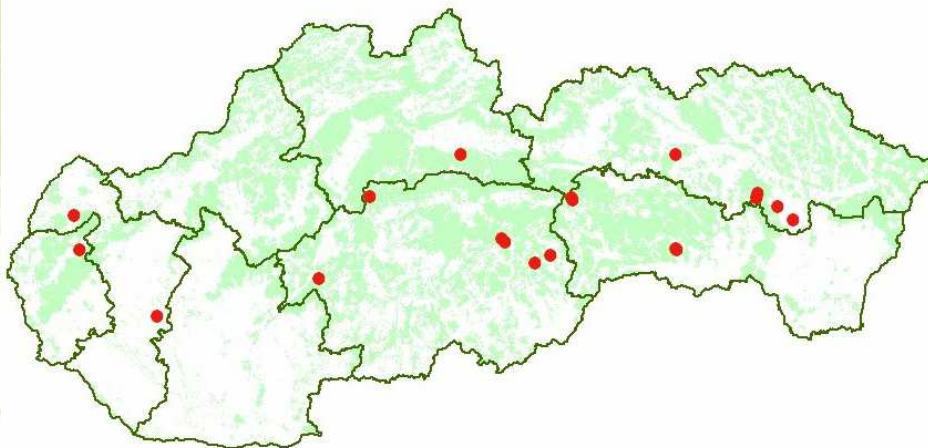
Monitoring kamzíka vrchovského
tatranského (*Rupicapra rupicapra tatrlica*)



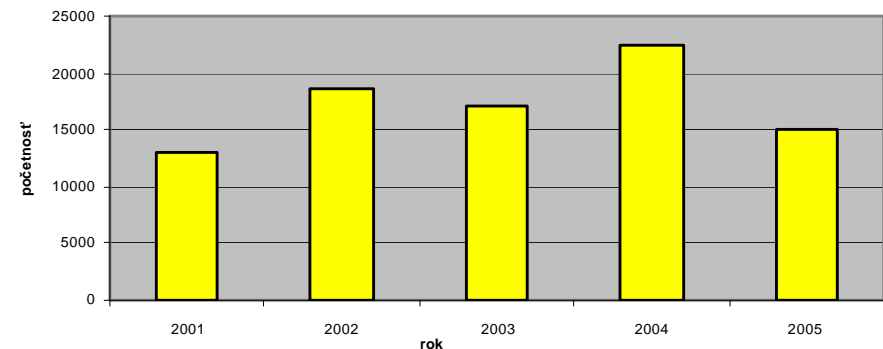
Netopiere (*Chiroptera*) – 24 druhov



<p>- veľkosť a stav populácie - počet druhov na lokalite - počet jedincov jednotlivých druhov</p>	<p>1 X r O Č n e</p>	<p>Spolu 25 lokalít: <u>Zimoviská</u>: 1.-3. Dubnícke bane (Slanské vrchy): Baňa Libanka, Malá Šimonka, slepé štólne na Dubníku; 4. Dobšinská ľadová jaskyňa (Slovenský raj), 5. Jasovská jaskyňa (Slovenský kras), 6. Harmanecká jaskyňa (Veľká Fatra), 7. Drienovská jaskyňa (Slovenský kras), 8. Plavecká jaskyňa (Malé Karpaty), 9. Baňa Schöpfer (Štiavnické vrchy), 10. Jaskyňa Kostolík, 11. jaskyňa Michňová (obe Muránska planina), 12.-14. Demänovské jaskyne (Nízke Tatry): D. ľadová j., Suchá, Okno; <u>Letné kolónie</u>: 15. Plavecká jaskyňa (Malé Karpaty), 16. Drienovská jaskyňa (Slovenský kras), 17. Jasov – kláštor Premonštrátov (Slovenský kras), 18. Sačurov (Východoslovenská rovina), 19. Nandraž (Revúcka vrchovina), 20. Váhovce (Podunajská rovina), 21. Vehec (Východoslovenská pahorkatina), 22. Ratková (Revúcka vrchovina), 23. Borský Mikuláš (Záhorská nížina), <u>Iné lokality</u>: 24. Jaskyňa v Bystrianskom jarku (Bukovské vrchy), 25. Stratenská jaskyňa (Slov. raj)</p>
---	--	--

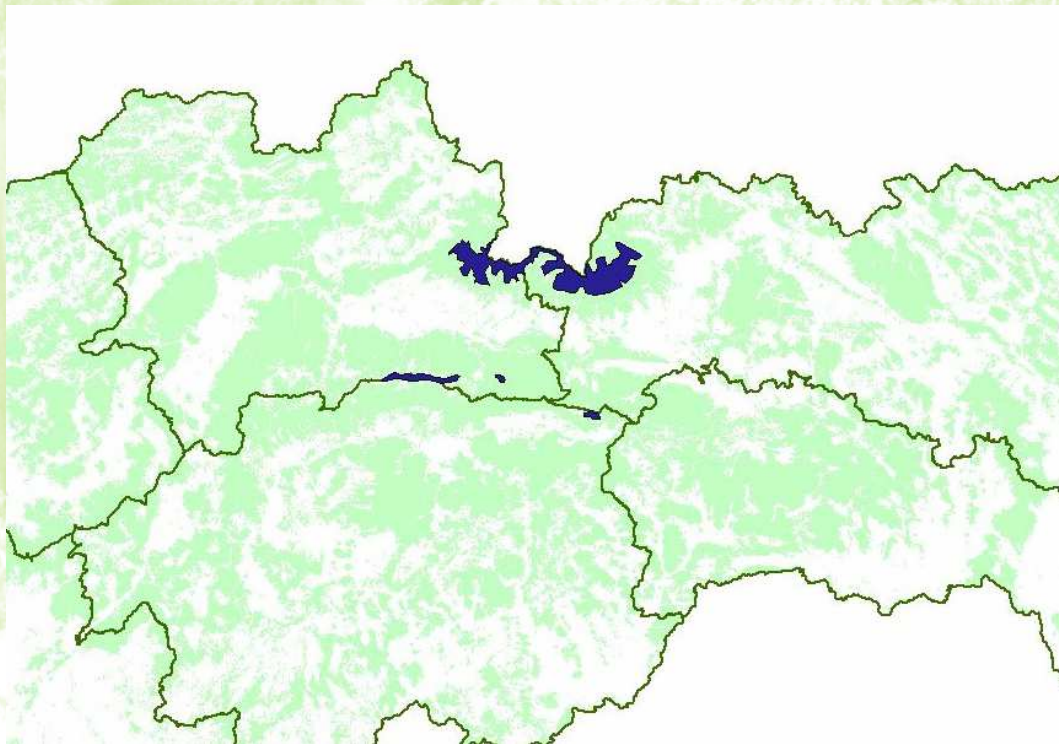


Monitoring netopierov
(Chiroptera)



Svišť vrchovský (*Marmota marmota*)

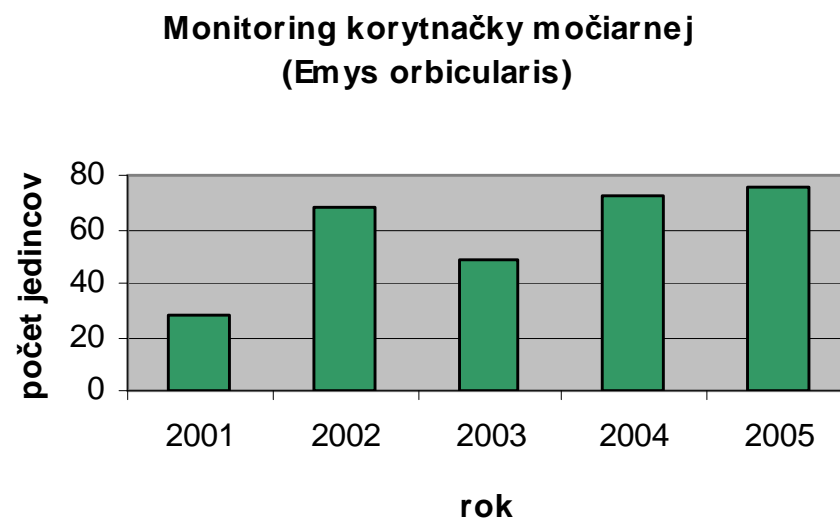
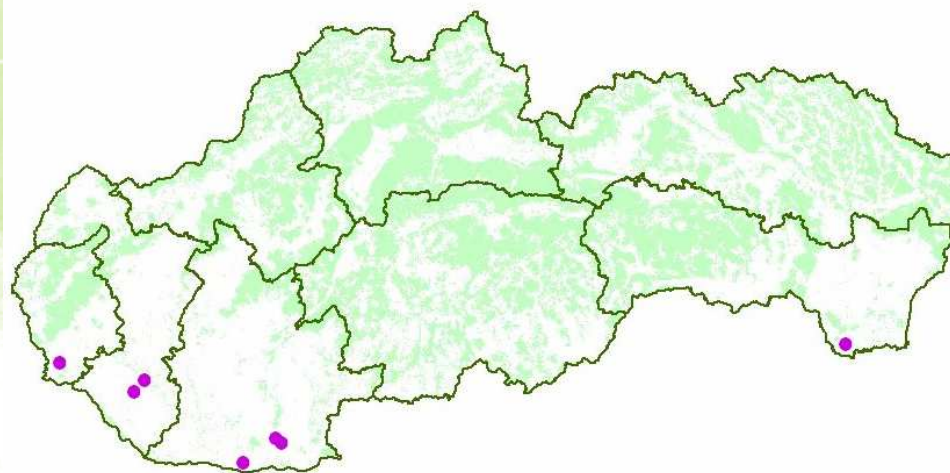
- veľkosť a stav populácie - počet kolónií - počet jedincov v kolónii	1x ročne	TANAP a NAPANT
---	----------	----------------



Korytnačka močiarna (*Emys orbicularis*)



<ul style="list-style-type: none">- prítomnosť alebo absencia na lokalite- počet znášok- počet vajec v znáškach- počet jedincov	1 x ročne	3 org. útvary ŠOP SR: CHKO Latorica - NPR Tajba, CHKO Dunajské luhy - Patínsky kanál, CHKO Malé Karpaty - Ostrov Kopáč
--	-----------	--



Vydra riečna (*Lutra lutra*)

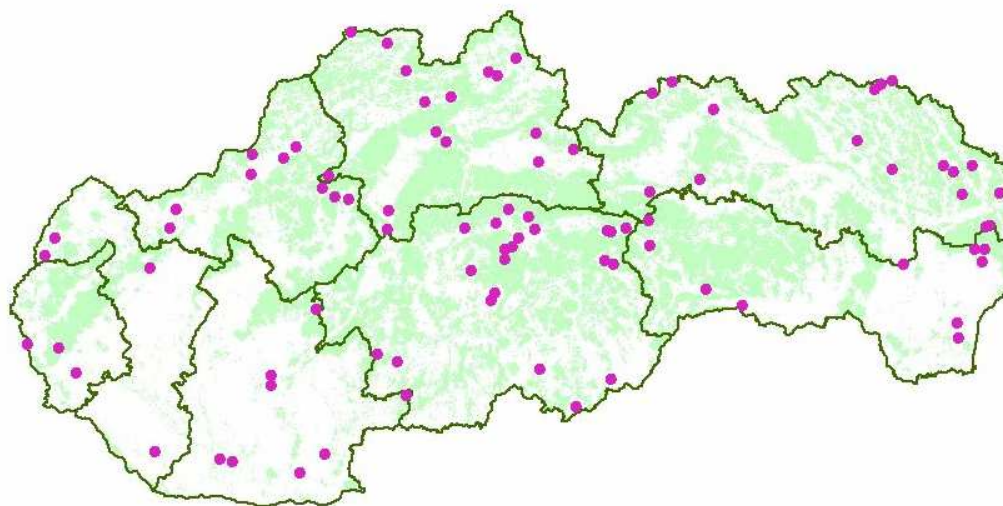


- prezencia na lokalite
- prítomnosť alebo absencia pobyt. znakov (stopy, pachová značka, trus)
- substrát, na akom bol pobytový znak nájdený

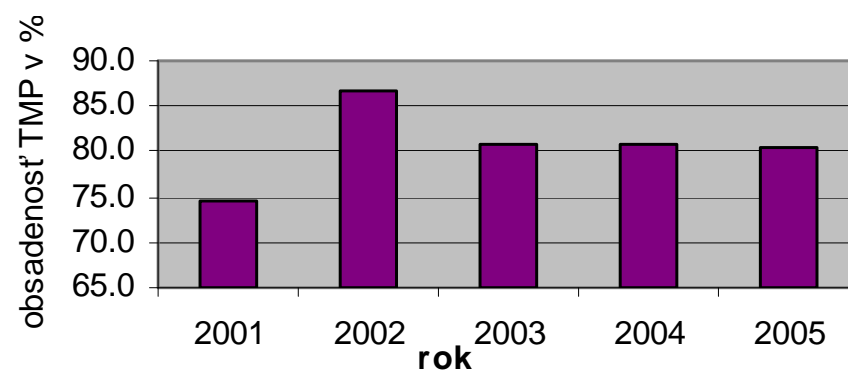
2 x
ročne

Zapojené všetky organizačné útvary ŠOP SR.

Každý po 3-6 lokalít. Spolu 93 lokalít.

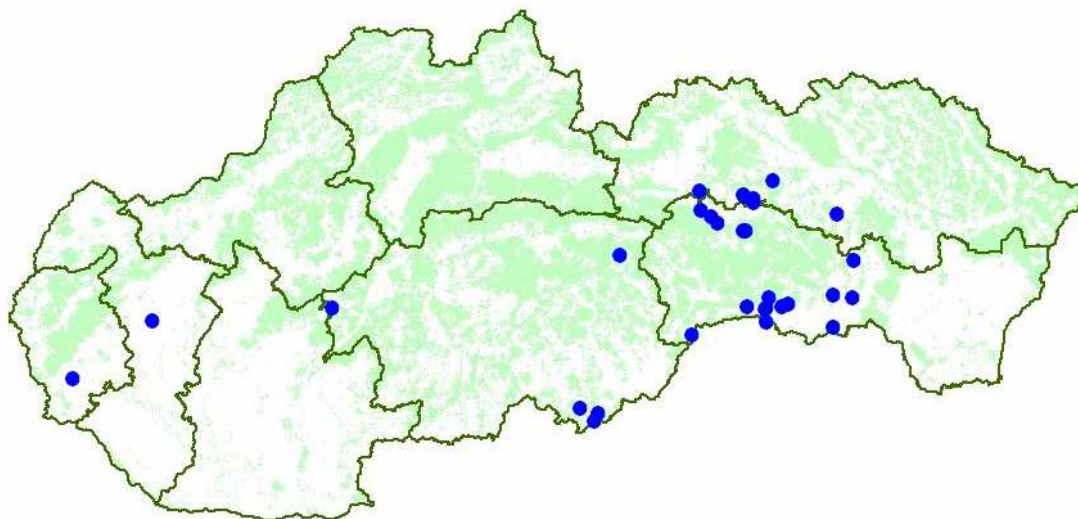


Monitoring vydry riečnej
(*Lutra lutra*)



Sysel' pasienkový (*Spermophilus citellus*)

- prítomnosť alebo absencia na lokalite - počet kolónií - počet jedincov v kolónii	1 x ročne	8 org. útvaroch ŠOP SR – spolu 36 kolónií: NP Slov. raj (4), NP Slov. kras (14), CHKO Cer. vrchovina (10), CHKO Mur. planina (2), CHKO M. Karpaty (3), CHKO Ponitrie (1), RSOPK Bratislava (1), RSOPK Prešov (1).
--	-----------	--



KONCEPCIA ENV. MONITORINGU

SKUTOČNOSŤ

151 druhov živočíchov	<ul style="list-style-type: none">- areál rozšírenia druhu,- populácia druhu,- biotop druhu,- vplyvy a ohrozenia druhu
81 druhov vtákov	<ul style="list-style-type: none">- areál rozšírenia druhu,- populácia druhu,- biotop druhu,- vplyvy a ohrozenia druhu

29 druhov živočíchov	<ul style="list-style-type: none">- populácia druhu
5 druhov vtákov	<ul style="list-style-type: none">- populácia druhu

42 druhov vyšších rastlín	<ul style="list-style-type: none">- veľkosť plochy výskytu,- počet jedincov,- vitalita populácie,
9 druhov machorastov	<ul style="list-style-type: none">- stav biotopu,- dynamika populácie

37 druhov vyšších rastlín	<ul style="list-style-type: none">- veľkosť plochy výskytu,- počet jedincov,- vitalita populácie,
0 machorastov	<ul style="list-style-type: none">- stav biotopu,- dynamika populácie

KONCEPCIA ENV. MONITORINGU

48 typov nelesných biotopov	<ul style="list-style-type: none"> - horizontálna štruktúra, - vertikálna štruktúra, - veľkosť lokality, - ohrozenie lokality, - areál rozšírenia
18 typov lesných biotopov	<p>Výmera biotopu Typické druhy Štruktúra biotopu Negatívne vplyvy</p>

	2005	2006
FAUNA	2 430	10 000
FLÓRA	470	1 900
BIOTOPY nelesné	1 750	7 000
BIOTOPY lesné	5000	12 000
Spolu:	9 650	30 900

SKUTOČNOSŤ

0 nelesných biotopov	
0 lesných biotopov	

	2005	2006
FAUNA	234	250
FLÓRA	766	750
BIOTOPY nelesné	0	0
BIOTOPY lesné	0	0
Spolu:	1 000	1 000

Plnenie Konceptcie

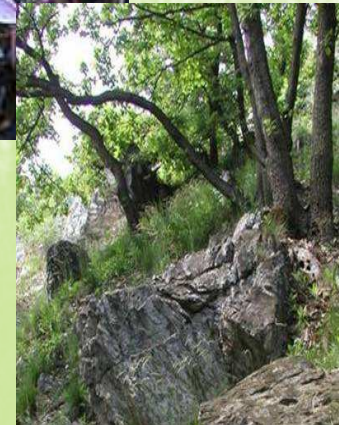
1. FAUNA - 5 %



2. FLÓRA – 85 %



3. BIOTOPY – 0 %



Čo sme preto urobili ?

1. ISTB – zhromažďovanie údajov (2001)

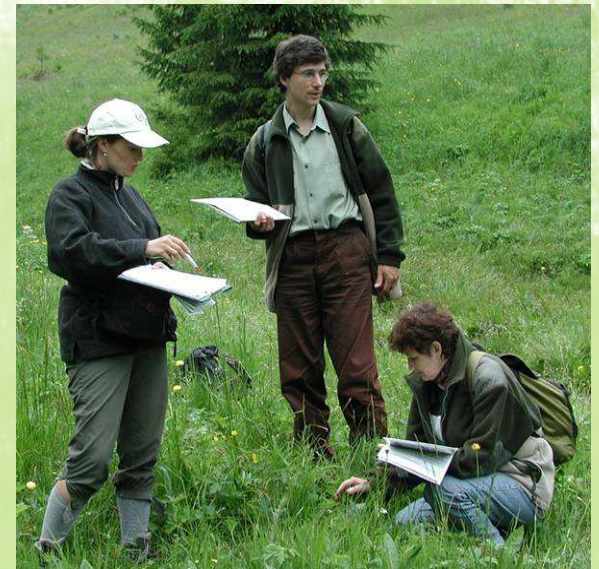
2. Publikácia „Priaznivý stav biotopov a druhov eur. významu“ (2004)

3. Metodika monitoringu biotopov a druhov eur. významu (2005)

4. Návrh TMP (2005)

5. Projekt Technická asistencia (6,2 mil. Sk):

Štúdia uskutočniteľnosti monitoringu v súlade s Konceptiou Software a hardware pre zber, ukladanie a triedenie dát
PROJEKT SCHVÁLENÝ (máj 2006)
a následne **STOPNUTÝ** (nov.2006)



Východiská monitoringu druhov a biotopov NATURA 2000:

- **Smernica o biotopoch a smernica o vtákoch
čl. 11 a 17 - sledovanie stavu - monitoring a reporting EK**
- **Dokument EK „Hodnotenie, monitoring, reporting“
formát podávania správ EK o výsledkoch monitoringu**
- **§ 5, zákona č. 543 / 2002 Z. z.
priaznivý stav druhu, biotopu a časti krajiny**
- **Koncepcia aktualizácie a racionalizácie env. monitoringu
monitoring v súlade s požiadavkami smerníc EÚ = ČMS Biota**
- **Stratégia implemetácie smernice o vtákoch a smernice
o biotopoch na roky 2005 – 2013 v podmienkach MŽP SR
Strategický cieľ 5.
Zabezpečenie dlhodobého monitoringu priaznivého stavu druhov a
biotopov európskeho významu a území sústavy NATURA 2000**



Využitie výsledkov monitoringu vo vzťahu k Smerniciam:

1. zistenie a dohľad nad stavom druhov a biotopov (čl.11 HD),
2. nasmerovanie manažmentu druhov a biotopov (čl.2 BD a čl.6, 10 HD),
3. prijímanie okamžitých opatrení (čl.3, 4, 5 BD a čl.12, 13, 14 HD),
4. identifikácia účinkov manažmentových opatrení (čl.13 BD a čl.6 HD),
5. identifikácia rozhod. vplyvov a zmien (čl.6 HD),
6. podpora výskumu (čl. 10 BD a čl.18 HD),
7. reporting EK (čl.12 BD a čl.17 HD),
8. komplexné zhodnotenie na úrovni EÚ (čl.9 HD)



Ďakujem
za
pozornosť

